

1977  
MAG.

STATENS VEGVESEN  
VEGDIREKTORATET



# FERJESTATISTIKK 1977

STATENS VEGVESEN – VEGDIREKTORATET



Ved Færgestedet (etter maleri av Arbo).

88/20  
1G-1-77

ld = 0001103

FERJESTATISTIKK 1977

**BIBLIOTEKET  
VEGDIREKTORATET**

**BIBLIOTEKET  
VEGDIREKTORATET**

## FORORD

Ferjestatistikken for 1977 gir den samme oversikt over ferjestatistikken som ferjestatistikken for de foregående år. Formålet med denne statistikken er å vise en hovedoversikt for ferjetrafikken hvor minste enhet er ferjesamband. Interesserte som ønsker detaljerte opplysninger om den enkelte ferjestrekning innen de enkelte samband, kan få disse ved henvendelse til Vegdirektoratets statistikkontor. Eksempel på hvordan disse oppgaver vil foreligge finnes i tabell 8: "Eksempel på utskrift for de enkelte strekninger innen et samband".

I tillegg til de 8 tabeller en finner i dette heftet, vil en også finne 4 figurer som viser gjennomsnittlig døgntrafikk for 4 ferjestrekninger for hver måned i 1975, 1976 og 1977, og 4 figurer som viser døgntrafikken i personbilenheter for de samme 4 ferjestrekningene i en uke i juli og en uke i november i de samme år.

Ferjestatistikken for 1977 er utarbeidet på grunnlag av de trafikkoppgaver som er mottatt fra ferjeselskapene gjennom vegsjefene. Trafikkoppgavene bearbeides av Vegdirektoratets ferjekontor før de går til EDB-bearbeiding ved kontoret for administrativ databehandling i Vegdirektoratet. Planlegging og utarbeidelse av den offisielle ferjestatistikk er utført av Vegdirektoratets statistikkontor i samband med ferjekontoret. Publikasjonen er utarbeidet av Kari Knutsen.

I "Meddelelser fra Veidirektøren" av 2. februar 1940, finnes en oppgave over Ferjetrafikken i Norge med oppgaver over trafikkens størrelse i 1938.

Denne artikkel med bilder gjengis foran i Ferjestatistikk 1977.

Vegdirektoratet  
Statistikkontoret  
5. april 1978



## INNHOOLD

	Side
"Meddelelser fra Veidirektøren" av februar 1940	6
Oversikt over ferjestatistikk 1977	11
Tabell 1: Ferjetrafikken i riks- og fylkesvegsamband	15
Tabell 2: Sammenlikning mellom ferjetrafikken 1976 og 1977	17
Tabell 3: Månedlig ferjetrafikk i riks- og fylkesvegsamband 1977	18
Tabell 4: Riks- og fylkesvegsamband pr. 31. desember 1977	19
Tabell 5: Ferjetrafikken i riks- og fylkesvegsamband 1977. Fylkesoversikt	20
Tabell 6: Ferjetrafikken i de enkelte samband 1977	21
Tabell 7: Årsdøgntrafikk på ferjestrekninger i riksvegsamband 1977. Sommerdøgntrafikken i forhold til årsdøgntrafikk for motorkjøretøyer i alt	30
Tabell 8: Eksempel på utskrift for de enkelte strekninger innen et samband	35
Figur I - IV: Gjennomsnittlig døgntrafikk for hver måned 1975, 1976 og 1977	39
Figur V - VIII: Døgntrafikk i personbilenheter i en uke i juli og i en uke i november i 1975, 1976 og 1977	43

1938

# MEDDELELSER FRA VEIDIREKTØREN

NR. 2

Ferjetrafikken i Norge. — Bør fylkenes trafikkgrenser rives, rutebiltrafikken rasjonaliseres og landets trafikkmidler koordineres under en central ledelse. — Bakker før og nu. — Veiene i kantonen Valais—kantonen Wallis—Sveits. — Schøyens bilcentralers verksted og prøveanlegg i Filipstad. — Diesel-elektrisk buss med drivaggregatet som tilhenger — Mindre meddelelser. — Litteratur.

Februar 1940

## FERJETRAFIKKEN I NORGE

### OPGAVER OVER TRAFIKKENS STØRRELSE I 1938

Allerede siden langt tilbake i tiden har vi hatt bestemmelser om ferdsel over elvene. I kong Sverres saga (1151—1202), kap. 140 er anført at folk straffløst skulde kunne bruke annemanns eke i tverrårer, når de bare passet på å trekke den sikkert op efter sig. De hadde hevd på landingsplass når den upåtalt var brukt i 10 år og likeså fri vei gjennom hele bygden til sjøs og til skogs. De var utlæge som stengt slik vei eller nektet landingsplass.

Magnus Lagabøters landslov av 1274 inneholder ganske detaljerte bestemmelser om ferjevesenet.

I denne lov var det bestemt at hvor veien førte over elv som var så stor at bro ikke kunde vedlikeholdes, da skulde den som eide nærmeste gård ansette ferjemann, og de som vilde ferjes over, skulde betale 1 penning sølv for hver mann og 1 for hver hest. Bygdefolk kunde treffe særskilt avtale med ferjemannen „for sig og alle fattige, således at han kan være vel tjent dermed”. Hvis ferjemannen tok mer enn den fastsatte betaling eller hvis han nektet å ferje eller han var skyld i at ferjen var borte mer enn et døgn, måtte han betale bot.

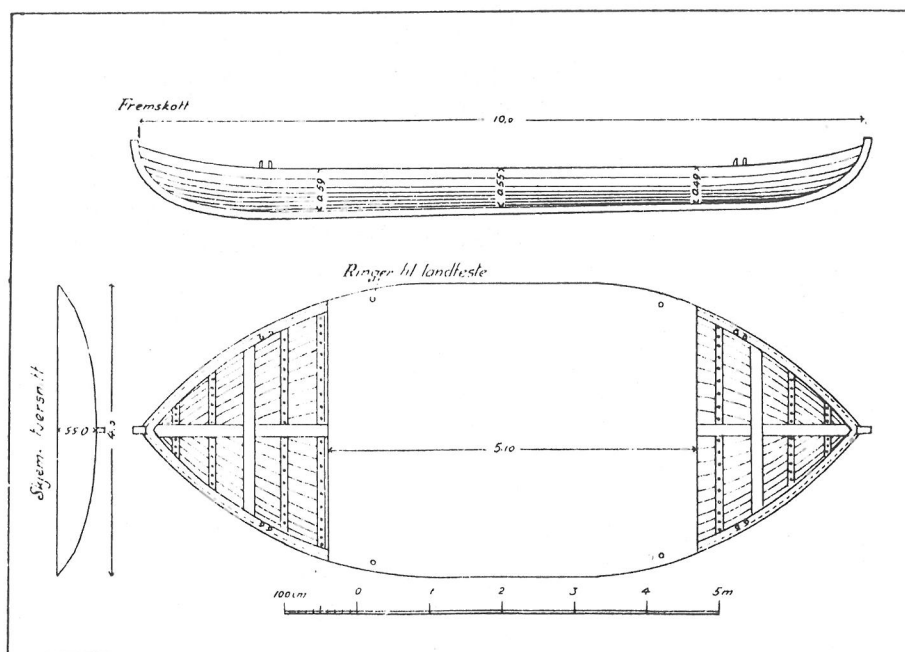
Ferjemannen var ikke pliktig til å ferje lenger

enn til solnedgang og ikke før solopgang. Hvis han ferjet tyv, hadde han forbrutt sin hud.

Når ferjemannen forlot sundet, skulde grunneieren eller hans ombudsmann skaffe en annen i hans sted innen 3 netter eller bote 1 mark sølv. Når ferjen blev gammel og ubrukelig, skulde bygdefolket skaffe en annen innen 3 netter eller bote 1 mark sølv og allikevel skaffe ferje.

Disse ferjer var, som en kan tenke sig, ganske primitive redskaper, som vesentlig skulde tjene den lokale ferdsel.

Da det ikke fantes kjørbare veier, var de visstnok ikke beregnet på overførsel av kjøretøier, men av de nevnte lovbestemmelser fremgår at ferjebåtene måtte være så store at mann og hest kunde føres over. Noen bestemmelser om ferjevesenet finnes også i Christian V's norske lov av 1687 og i veilovene av 1824, 1851 og 1912. Efter at veibyggingen var kommet i gang og bruken av hjulredskap efter hvert blev almindelig, måtte det formentlig skaffes noe større ferjer. Disse var av forskjellig størrelse og konstruksjon. En nokså almindelig type var den som er vist i fig. 1. Noen sådanne er fremdeles i



Ferje brukt i Koppang Sund.

bruk. De blev i almindelighet drevet frem ved håndkraft ved hjelp av årer eller kabel.

Automobiltrafikken har imidlertid medført at disse primitive fartøier ikke lenger var tilfredsstillende.

På mange steder, særlig på Vestlandet var de lange fjordarmer en hindring for samferselen, men i de senere år er et ikke ubetydelig antall motordrevne ferjer innrettet for biltransport satt inn som et nytt ledd i trafikken.

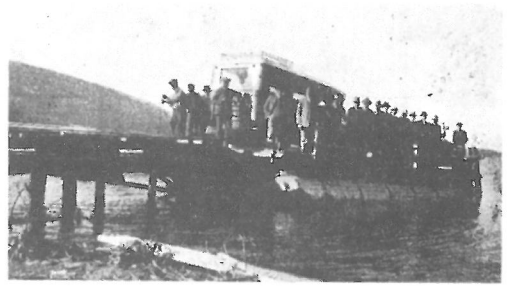
Også disse ferjer er av meget forskjellig størrelse og utstyr likesom ferjestrekningenes lengde varierer meget.

Da ferjetrafikken nu har nådd et slikt omfang at den er blitt et betydningsfullt ledd i vårt samferdselsvesen, har Veidirektøren antatt at det vil være av interesse å få en oversikt over denne trafikks størrelse. Gjennom veivesenets overingeniører er derfor innhentet de nødvendige oppgaver til belysning av dette forhold. Det fremgår herav

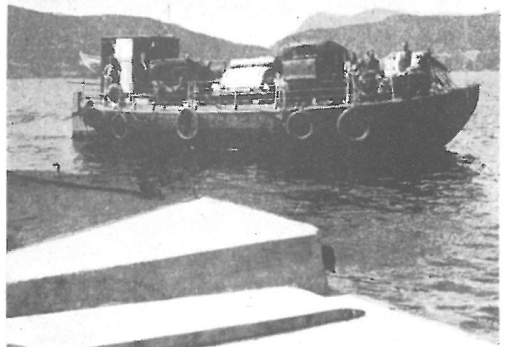
at vi i 1938 hadde følgende antall ferjeruter og fartøier:

Fylker	Ferjeruter	Fartøier
Østfold .....	6	9
Akershus og Oslo <sup>1</sup> ...	4	8
Hedmark .....	10	10
Opland .....	3	3
Buskerud .....	1	1
Vestfold .....	3	3
Telemark .....	4	5
Aust-Agder .....	8	8
Vest-Agder .....	3	3
Rogaland .....	2	2
Hordaland og Bergen	18	22
Sogn og Fjordane....	6	6
Møre og Romsdal....	17	22
Sør-Trøndelag .....	0	0
Nord-Trøndelag .....	5	5
Nordland .....	8	13
Troms .....	7	10
Finnmark .....	5	5
Tilsammen .....	110	135

<sup>1</sup> Badeferjene i Oslo ikke medtatt.



Provisorisk ferje på Grungstadvannet i Nord-Trøndelag 1932.



Ferjen Sand—Ropeid.



«Folgefonn» på Hardangerfjorden.



## Sammendrag. — 110 ruter.

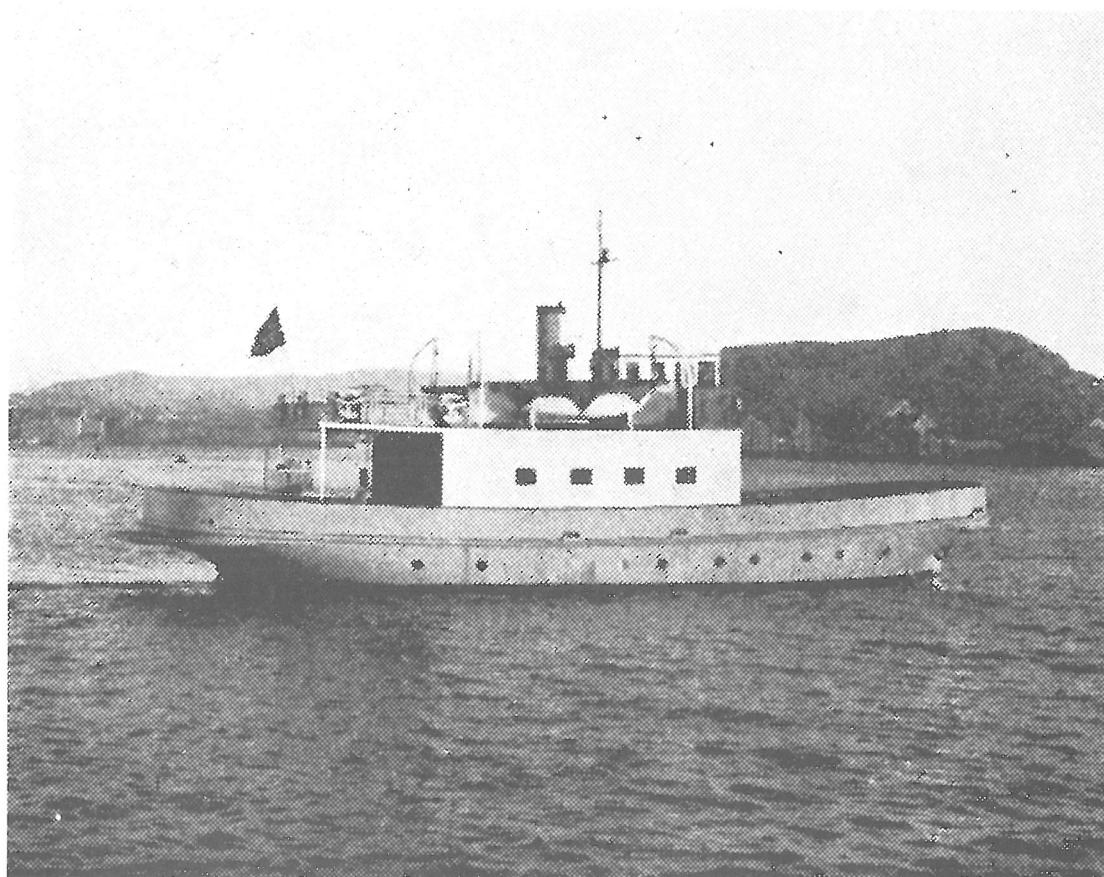
Fylke	Ferjestedenes samlede lengde m	Ferjene har ialt plass for		Trafikk 1938				
		Biler	Personer	Personbiler <sup>1</sup>	Lastebiler <sup>1</sup>	Sum biler	Motor-sykler	Personer
Østfold .....	11 110	38	767	83 830	14 218	98 048	5 231	2 842 983
Akershus og Oslo .....	6 250	10	1 070	5 682	3 056	8 738	1 198	1 037 746
Hedmark .....	3 370	9	161	2 252	1 255	—	235	48 250
Opland .....	12 930	10	145	5 478	2 790	—	678	73 214
Buskerud .....	200	2	20	3 000	1 000	4 000	326	25 157
Vestfold .....	440	10	110	11 057	5 657	16 714	426	55 255
Telemark .....	7 670	29	451	48 298	5 467	53 756	3 105	413 044
Aust-Agder .....	2 300	11	545	10 288	5 315	15 603	856	370 385
Vest-Agder .....	1 400	5	95	10 025	3 351	13 376	316	27 000
Rogaland .....	2 200	6	73	18 287	22 338	40 625	2 949	215 695
Hordaland og Bergen...	135 305	65	1 903	11 706	2 024	13 730	1 329	4 154 730
Sogn og Fjordane .....	393 000	43	772	2 130	580	2 710	307	8 541
Møre og Romsdal .....	191 800	95	1 834	21 719	6 106	27 825	2 005	1 675 343
Sør-Trøndelag .....	—	—	—	—	—	—	—	—
Nord-Trøndelag .....	4 210	9	158	145	33	178	84	13 703
Nordland .....	35 400	42	687	15 284	6 735	22 019	2 803	368 277
Troms .....	22 260	30	648	13 666	5 114	18 780	3 416	335 595
Finnmark .....	9 350	11	133	3 463	2 730	6 193	1 335	26 253
Tilsammen .....	839 185	425	9 572	266 310	87 769	354 079	26 599	11 691 171
Fr.stad-Larvik-Fr.havn	1 030 000	70	500	2 012	—	2 012	140	22 287
	1 869 185	495	10 072	268 322	87 769	356 091	26 739	11 713 458

<sup>1</sup> Rutebiler er dels tatt med under personbiler og dels under lastebiler.



Ved Færgestedet (etter maleri av Arbo).

Ferjestrekning	Trafikk 1938		
	Biler	Motorsykler	Personer
Moss—Horten .....	14 500	1 090	130 000
Østre—Vestre Fredrikstad .....	65 588	3 365	1 545 000
Fredrikstad—Kråkerøy .....	11 422	252	720 000
Svinesund .....	4 985	249	22 983
Seterstøa .....	7 000	1 080	27 000
Gjøvik—Mengshol—Smedstua .....	7 624	456	70 564
Svelviksund .....	4 000	326	25 157
Grønnebakken—Brøtsø, Vasser .....	10 714	326	23 255
Gåserud i Lardal .....	5 000	—	30 000
Brevik—Stathelle .....	33 853	1 260	332 194
Langesund—Helgeroa .....	8 891	568	49 250
Haugsjåsund i Telemark .....	5 259	380	16 600
Spjotsodd i Telemark .....	5 762	897	15 000
Arendal—Skilsø .....	6 564	508	350 000
Vige—Torsvik i Vest-Agder .....	13 341	316	26 400
Salhus ved Haugesund .....	39 333	2 701	202 039
Steinstø—Isdalstø i Hordaland .....	3 518	449	19 981
Kinsarvik—Ålvik i Hordaland .....	4 435	503	20 980
Kvanne—Røkkum i Møre og Romsdal .....	4 415	612	22 360
Kristiansund—Kvisvik i Møre og Romsdal .....	4 940	31	49 163
Rognan—Langseth i Nordland .....	4 429	837	23 543
Narvik—Ankenes i Nordland .....	5 463	611	207 758
Vasvik—Øijord i Nordland .....	8 500	500	80 000
Lilleng—Stensland i Troms .....	3 354	661	14 968
Tromsø—Tromsdalen i Troms .....	7 967	1 462	287 153
Gulhav i Målselv i Troms .....	3 019	647	5 732
Fredriksberg i Målselv i Troms .....	4 231	576	18 137
Kvalsund i Finnmark .....	3 207	780	13 370
28 ferjesteder tilsammen .....	301 314	21 443	4 348 587



Bilferjen Gaute—Kristiansund.



## OVERSIKT OVER FERJESTATISTIKK 1977

Innledning

Ferjestatistikken 1977 er bygget opp på følgende måte:

Trafikkoversikter for hele landet  
(tabellene 1, 2 og 3)

Trafikkoversikter for fylkene  
(tabellene 4 og 5)

Trafikkoversikter for samband og  
riksvegstrekninger  
(tabellene 6 og 7)

Eksempel på utskrift for de enkelte  
strekninger  
(tabell 8)

Figurer for gjennomsnittlig døgntrafikk i de  
enkelte måneder og døgntrafikk for en uke i juli  
og en uke i november for 4 ferjestrekninger i  
1975, 1976 og 1977  
(figurene I - VIII)

Alle tabeller har inndelt kjøretøyene i lette og tunge biler, biler i alt og personer. Med lette biler menes person- og varebiler med inntil 1 000 kg nyttelast. Person- og varebiler med tilhenger er i noen tabeller tatt med under lette biler og i andre tabeller spesifisert for seg selv. Tunge biler er delt inn i lastebiler uten tilhenger, lastebiler med tilhenger og busser. Summen av lette biler og tunge biler gir sum kjøretøyer. Trafikkoppgaver for motorsykler m.v. er ikke tatt med i statistikken. Trafikkoppgaver for personer inkluderer førerne av motorkjøretøyene.

Trafikkoversikt for hele landet

Tabell 1 gir en historisk oversikt over trafikkmengden på ferjer i 1938 og i årene 1946-77. Denne tabellen gir ingen oversikt over den generelle trafikktutvikling da antall ferjesamband og rutestrekninger endres fra år til år, bl.a. som følge av ruteomlegginger. For noen fylker faller enkelte strekninger eller hele samband ut, mens andre samband opprettes, deles i flere strekninger eller nye strekninger kommer til.

Tabell 2 viser trafikktutviklingen fra 1976 til 1977. Der sammenlignes bare ferjeruter som har vært i drift i begge år. For en videre oversikt over trafikktutviklingen over tiden, må det undersøkes for det enkelte samband eller for den enkelte strekning.

Tabell 2 viser at økningen for sum biler var 11,3%. Den tilsvarende økning for vegnettet for øvrig i samme tidsrom var 4,5%.

Tabell 3 viser ferjetrafikkens månedlige fordeling i 1977. Den viser at juli hadde 14% av årstrafikken for kjøretøyer, sommermånedene juni, juli og august til sammen hadde 36%, mens eksempelvis januar og februar hver for seg kun hadde 5% av trafikken.

#### Trafikkoversikt for fylkene

Tabell 4 gir en oversikt over ferjenettet i landet og i de enkelte fylker pr. 31. desember 1977. Tabellen gir antall samband, antall rutestrekninger samt deres lengde. Videre viser tabellen antall ferjer i landet og i de enkelte fylker og ferjenes kapasitet i personbilplasser.

Møre og Romsdal og Nordland har begge 38 samband med 52 ferjer i drift. Møre og Romsdal har 68 ferjestrekninger på en lengde av 468,8 km eller ca. 19% av landets samlede lengde. Nordland har med 51 ferjestrekninger hele 740,7 km eller ca. 30% av den samlede lengden. Største samlede kapasitet i personbilplasser er det derimot Hordaland som har med 1 551 personbilenheter på sine ferjer.

Ferjetrafikken i de enkelte fylker vises i tabell 5 fordelt på lette biler, tunge biler med spesifikasjon på lastebiler med og uten tilhenger og busser, motorkjøretøyer i alt og personer.

#### Trafikkoversikt for samband og enkelte strekninger

Tabell 6 viser trafikken i de enkelte samband fordelt på de ulike kjøretøykategoriene og personer i 1977. Videre viser tabellen de enkelte ferjesambandslengder i km og hvilke vegsamband ferjene knytter sammen. Fartstiden for de aller fleste samband er hele året. For de samband som har mindre fartstid, er dette markert med fotnoter som også angir fartstiden.

Tabell 7 gir den gjennomsnittlige trafikk med kjøretøyer pr. døgn - årsdøgntrafikken (ÅDT). I tabellen er tatt med alle riksvegferjestrekninger som har en ÅDT større enn 25. ÅDT er regnet for lette biler, tunge biler og kjøretøyer i alt.

I tillegg har en regnet ut sommerdøgntrafikken (SDT) i forhold til ÅDT. SDT er definert som trafikken i månedene mai til og med oktober. Dersom forholdet SDT/ÅDT er lik 1,00 betyr dette at SDT er lik ÅDT og trafikken med ferjen er like stor sommer som vinter. SDT/ÅDT større enn 1,00 viser at sommertrafikken med ferje er større enn trafikken med ferjen på årsbasis. Forholdet

SDT/ÅDT viser i hvilken grad ferjestrekningen domineres av arbeidsreisetrafikk (lavt forholdstall) eller ferie- og fritidstrafikk (høyt forholdstall). I denne tabellen er hver strekning angitt med vegnummer og hovedparsellnummer ifølge Vegdirektoratets hovedparsellinndelingsregister.

#### Eksempel på utskrift for de enkelte strekninger

Som nevnt i forordet kan interesserte som ønsker detaljerte opplysninger om den enkelte ferjestrekning, få disse ved henvendelse til Vegdirektoratets statistikk-kontor. Tabell 8 viser som eksempel hvordan statistikk-kontoret kan gi slike opplysninger. Som eksempel har en valgt sambandet Kinsarvik-Utne-Kvanndal. Opplysninger på samband og strekning kan gis detaljert på kjøretøy-grupper og personer. Videre kan trafikk tallene gis både for den enkelte måned og for hele året.

#### Gjennomsnittlig døgntrafikk for hver måned 1975, 1976 og 1977

I figurene I-IV viser en gjennomsnittlig døgntrafikk for hver måned i 1975, 1976 og 1977 for ferjestrekningene Stavanger-Skudeneshavn, Kinsarvik-Kvanndal, Ålesund-Valderøy og Sommerset-Bonnåsjøen. Figurene viser gjennomsnittlig døgntrafikk for sum kjøretøyer. I tillegg er vist den gjennomsnittlige døgntrafikk hele året (ÅDT) og den gjennomsnittlige døgntrafikk mai til og med oktober (SDT).

#### Døgntrafikk i personbilenheter i en uke i juli og en uke i november i 1975, 1976 og 1977

Figurene V-VIII viser døgntrafikken i personbilenheter i en uke i juli og i en uke i november 1975, 1976 og 1977 for de samme ferjestrekningene som i figurene I-IV. Videre viser tabellene gjennomsnittstrafikken i de angjeldende uker.

Vegdirektoratets statistikkontor har døgntrafikken i personbilenheter i 1 uke i 10 måneder i 1977 for samtlige ferjestrekninger og ferjesamband. Interesserte kan henvende seg til kontoret dersom en ønsker slike opplysninger.



Tabell 1

## FERJETRAFIKKEN I RIKS- OG FYLKESVEGSAMBAND

År	Lengde i km	Trafikk i året					
		Person- biler	Lastebiler u/til- henger	Lastebiler m/til- henger	Busser	Sum biler	Personer
1977	2 488,0	11 622 239	1 004 560	358 611	205 325	13 190 735	40 384 018
1976	2 420,0	10 462 691	960 808	332 397	197 675	11 953 571	37 964 461
1975	2 501,6	9 457 485	909 368	297 373	188 048	10 852 274	35 871 860
1974	2 232,0	8 329 715	860 201	278 484	182 366	9 650 766	33 462 506
1973	2 161,8	7 894 357	831 700	250 737	183 854	9 160 648	32 418 028
1972	2 225,7	7 532 174	843 237	224 271	183 004	8 782 686	31 571 615
1971	2 222,9	6 951 574	828 770	191 577	179 774	8 151 695	30 181 721
1970	2 114,2	6 016 558	751 117	172 076	166 718	7 106 469	27 582 200
1969	1 931,1	5 140 065	705 890	146 695	164 238	6 156 900	24 587 319
1968	1 870,0	4 375 516	635 534	119 257	158 156	5 288 463	22 042 673
1967	1 810,2	4 045 540	609 724	109 859	160 221	4 925 344	20 931 801
1966	1 701,1	3 466 977	568 709	64 976	152 960	4 253 622	18 726 919
1965	1 660,1	3 036 290	506 206	55 395	146 625	3 744 516	17 041 749
1964	2 011,0	2 685 560	479 611	44 310	150 518	3 359 999	16 070 446
1963	1 881,8	2 250 628	438 255	31 095	132 844	2 852 822	14 361 092
1962	1 774,7	1 837 010	415 131		159 072	2 411 213	12 847 109
1961	1 781,1	1 886 687	454 176		151 359	2 492 222	13 171 791
1960	1 327,4	1 527 700	418 796		137 495	2 083 991	12 388 444
1959	2 188,8	1 305 356	414 492		126 288	1 846 136	13 338 337
1958	2 176,5	1 079 522	400 393		123 595	1 603 510	12 096 469
1957	2 077,5	1 118 100	459 108		114 455	1 691 663	13 541 568
1956	2 176,2	1 100 739	507 507		110 545	1 718 791	14 543 991



Tabell 1

## FERJETRAFIKKEN I RIKS- OG FYLKESVEGSAMBAND

År	Lengde i km	Trafikk i året					Personer
		Person- biler	Lastebiler u/til- henger	Lastebiler m/til- henger	Busser	Sum biler	
1955	2 019,8	1 030 196	493 722		116 378	1 640 296	14 013 376
1954	1 520,1	877 317	448 704		110 541	1 436 562	13 172 039
1953	662,7	680 250	456 387		99 405	1 236 042	11 154 608
1952	608,6	444 940	479 241		89 187	1 013 368	10 269 594
1951	656,1	344 160	406 941		85 168	836 269	9 198 557
1950	628,4	318 294	365 451		81 932	765 677	9 028 411
1949	612,9	312 810	332 779		75 301	720 890	8 851 204
1948	553,3	286 333	303 702		66 955	656 990	8 035 060
1947	496,2	273 448	283 431		49 591	606 470	7 048 298
1946	461,8	201 081	233 742		28 944	463 767	5 945 504
1)							
1938	839,2	266 310	87 769		-2)	354 079	11 691 171

1) Fra 1946 har det vært årlige tellinger. Tidligere hadde det vært holdt kun en telling i 1938.

2) Busser er dels tatt med under personbiler og dels under lastebiler.

Tabell 2 SAMMENLIGNING MELLOM FERJETRAFIKKEN 1976 - 1977

Bare ferjeruter som har vært i drift begge år er tatt med

År	Person- biler	Lastebiler u/tilhenger	Lastebiler m/tilhenger	Busser	Sum biler	Personer
1976	10 308 536	950 538	331 284	196 489	11 786 847	37 464 088
1977	11 552 592	1 000 217	358 220	203 347	13 114 376	40 171 874
Økning i %	12,1	5,2	8,1	3,5	11,3	7,2

TABELL 3: MÅNEDLIG FERJETRAFIKK I RIKS- OG FYLKESVEGSAMBAND 1977

	PERSON- OG VAREBIL	PERSON- BIL M/TILH.	SUM LETTE BILER	LASTEBIL U/TILH.	LASTEBIL M/TILH./ SEMITR.	BUSS	SUM TUNGE BILER	SUM KJØRETØYER	PERSONER
	1	2	3=1+2	4	5	6	7=4+5+6	8=3+7	9
SUM HELE LANDET									
JANUAR	574751	2774	577525	70201	24542	14035	108778	686303	2228962
FEBRUAR	592310	3354	595664	70795	25088	13226	109109	704773	2210913
MARS	714993	4613	719606	85835	31215	14939	131989	851595	2572323
APRIL	880769	7172	887941	71114	25383	14620	111117	999058	3126950
MAI	1038223	12335	1050558	83099	30315	17830	131244	1181802	3710752
JUNI	1136376	25503	1161879	97761	36499	24110	158370	1320249	4148713
JULI	1685199	79786	1764985	75175	23225	22120	120520	1885505	5845689
AUGUST	1345046	32865	1377911	92131	33010	21134	146275	1524186	4697849
SEPTEMBER	979897	12508	992405	95775	34492	17524	147791	1140196	3296619
OKTOBER	943786	11617	955403	94327	34294	15954	144575	1099978	3204638
NOVEMBER	752638	6898	759536	91132	33327	15365	139824	899360	2627053
DESEMBER	773575	5251	778826	77215	27221	14468	118904	897730	2713557
SUM	11417563	204676	11622239	1004560	358611	205325	1568496	13190735	40384018

Tabell 4

## FERJESAMBAND I RIKS- OG FYLKESVEGNETTET 31. DESEMBER 1977

Fylke	Antall rutesamband	Antall rute-strekninger	Samlet lengde i km	Antall ferjer	Samlet kapasitet i personbilplasser
Østfold	2	2	13,3	7	388
Akershus	1	1	2,5	1	28
Oppland	1	1	2,3	3	112
Buskerud	1	1	0,2	1	10
Telemark	1	1	2,8	2	23
Aust-Agder	1	1	3,0	1	4
Vest-Agder	1	1	1,3	1	13
Rogaland	11	17	183,0	18	616
Hordaland	25	43	350,2	46	1 555
Sogn og Fjordane	15	26	322,4	24	620
Møre og Romsdal	38	68	468,8	52	1 376
Sør-Trøndelag	7	10	60,2	12	278
Nord-Trøndelag	8	10	73,2	10	127
Nordland	38	51	740,7	52	1 029
Troms	17	21	135,3	21	368
Finnmark	6	7	128,8	9	187
Sum	173	261	2 488,0	260	6 734

Tabell 5

## FERJETRAFIKKEN I RIKS- OG FYLKESVEGSAMBAND 1977. FYLKESOVERSIKT

Fylke	Lengde i km	Trafikk i året					
		Person- biler	Laste- biler u/ tilhenger	Laste- biler m/ tilhenger	Busser	Sum biler	Personer
Østfold	13,3	589 506	48 902	59 868	2 466	700 742	1 833 318
Akershus	2,5	86 694	2 524	1 977	112	91 307	217 630
Oppland	2,3	272 380	23 486	23 035	-	318 901	766 719
Buskerud	0,2	57 857	7 428	704	53	66 042	169 699
Telemark	2,8	20 921	1 973	28	658	23 580	125 460
Aust-Agder	3,0	925	55	-	1	981	24 936
Vest-Agder	1,3	49 650	2 697	136	2 885	55 368	170 533
Rogaland	183,0	705 435	91 808	30 954	3 223	831 420	2 816 980
Hordaland	350,2	3 227 332	258 164	52 370	48 762	3 586 628	11 570 203
Sogn og Fjordane	322,4	875 654	65 410	25 466	20 440	986 970	2 776 463
Møre og Romsdal	468,8	3 115 039	274 376	95 250	69 443	3 554 108	10 989 525
Sør-Trøndelag	60,2	443 333	38 841	10 595	1 965	494 734	1 491 612
Nord-Trøndelag	73,2	239 972	26 515	6 733	2 815	276 035	777 619
Nordland	740,7	1 310 825	109 576	39 550	30 655	1 490 606	4 414 000
Troms	135,3	361 082	35 438	6 316	14 301	417 137	1 415 066
Finnmark	128,8	265 634	17 367	5 629	7 546	296 176	824 255
Sum	2 488,0	11 622 239	1 004 560	358 611	205 325	13 190 735	40 384 018

Tabell 6

## FERJETRAFIKKEN I DE ENKELTE SAMBAND I 1977

Fylke og ferjerute	Vegsamband	Lengde i km	Person- og vare- biler	Laste- biler u/ til- henger	Laste- biler m/ til- henger	Busser	Sum biler	Personer
ØSTFOLD								
Skibstadsand - Korshamn	Rv. 108 - Fv.	2,8	68 532	6 386	275	138	75 331	221 318
Moss - Horten	Rv. 120 - 310	10,5	520 974	42 516	59 593	2 328	625 411	1 612 000
Sum Østfold		13,3	589 506	48 902	59 868	2 466	700 742	1 833 318
AKERSHUS								
Drøbak - Storsand	Rv. 153 - 281	2,5	86 694	2 524	1 977	112	91 307	217 630
OPPLAND								
Gjøvik - Mengshol	Rv. 212	2,3	272 380	23 486	23 035	-	318 901	766 719
BUSKERUD								
Svelvik - Verket	Rv. 165 - 319	0,2	57 857	7 428	704	53	66 042	169 699
TELEMARK								
Kragerø - Stabbestad	Rv. 38 - 351	2,8	20 921	1 973	28	658	23 580	125 460
AUST-AGDER								
Risør - Øysang	Rv. 351 - 416	3,0	925	55	-	1	981	24 936
VEST-AGDER								
Lauvnes - Kvellandstrand	Rv. 469	1,3	49 650	2 697	136	2 885	55 368	170 533

Tabell 6

## FERJETRAFIKKEN I DE ENKELTE SAMBAND I 1977

Fylke og ferjerute	Vegsamband	Lengde i km	Person- og vare- biler	Laste- biler u/ til- henger	Laste- biler m/ til- henger	Busser	Sum biler	Personer
ROGALAND								
Lauvik-Oanes-Forsand	Rv. 13 - Fv.	2,9	82 749	6 520	802	891	90 962	238 826
Tøtlandsvik - Vindsvik	Rv. 13	3,5	61 211	4 068	914	853	67 046	150 778
Stavanger-Skudeneshavn	E-18 - 14	34,8	180 601	19 556	16 395	963	217 515	566 364
Sand - Ropeid	Rv. 46	2,2	94 354	6 797	2 288	148	103 587	233 207
Kopervik-Føresvik-Bokn	Rv. 511-Fv.-Fv.	11,9	9 138	1 864	297	16	11 315	53 787
Jelsa-Hebnes-Foldøy- Nedstrand	Rv. 515-Fv.-Fv.	13,3	9 373	1 594	152	16	11 135	34 959
Stavanger - Tau	E-18 - 13	14,6	178 543	24 652	7 257	231	210 683	962 157
Stavanger-Askje-Vikevåg	E-18 - Fv.	15,7	36 222	12 025	1 850	32	50 129	256 847
Stavanger - Nedstrand	E-18 - Fv.- Rv.515	44,7	41 762	13 112	998	52	55 924	243 424
Solheimsvik - Nesflaten	Rv. 46	17,8	7 605	88	-	8	7 701	31 618
Stavanger - Kvitsøy	E-18 - Fv.	21,6	3 877	1 532	1	13	5 423	45 013
Sum Rogaland		183,0	705 435	91 808	30 954	3 223	831 420	2 816 980
HORDALAND								
Kinsarvik-Utne-Kvanndal	E-68 - Rv.7-Rv.550	13,0	254 293	12 496	7 536	3 351	277 676	769 904
Gjermundshamn-Varaldsøy- Løfallstrand	Rv. 13 - Fv.	13,8	71 454	4 500	507	1 592	78 053	224 752
Skånevik-Matre-Utåker	Rv. 13 - Fv.	11,0	56 867	4 318	615	230	62 030	164 610
Jektevik-Flatråker- Nordhuglo	Rv. 14 - Kv.	9,5	26 290	1 835	52	45	28 222	84 656
Halhjem-Våge-Bruntveit	Rv. 14 - Fv.	20,7	51 644	4 601	333	55	56 633	197 550
Sunnhordland		45,0	237 856	19 814	9 679	647	267 996	783 079
Buavåg - Langevåg	Rv. 541	4,6	51 243	3 530	421	48	55 242	140 796
Siggjarvåg - Sagvåg	Rv. 542 - 545	3,9	97 789	5 289	1 136	167	104 381	274 911

Tabell 6

## FERJETRAFIKKEN I DE ENKELTE SAMBAND I 1977

Fylke og ferjerute	Vegsamband	Lengde i km	Person- og vare- biler	Laste- biler u/ til- henger	Laste- biler m/ til- henger	Busser	Sum biler	Personer
Halhjem - Sandvikvåg	Rv. 14 - 545	22,0	170 071	11 189	8 268	730	190 258	450 253
Solsvik - Rongøy	Rv. 561	9,8	34 386	3 725	102	129	38 342	111 881
Krokeidet - Sandvikvåg	Fv. - Rv. 545	38,7	43 703	5 547	498	140	49 888	137 281
Hatvik - Fusa	Rv. 552	5,0	125 007	11 155	1 748	4 717	142 627	387 181
Bruravik - Brimnes	Rv. 572 - Rv. 7	2,4	91 254	2 584	345	609	94 792	261 733
Jondal - Tørvikbygd	Rv. 550 - 551	11,2	27 882	1 878	199	38	29 997	90 553
Halhjem - Jektevik - Utboja 1)	Rv. 14-543-14	57,7	1 049	1 275	1 473	68	3 865	5 074
Steinstø - Knarvik	Rv. 14	2,7	630 801	53 210	12 737	18 349	715 097	1 917 616
Sævråsvåg - Masfjordnes- Duesund	Rv. 57 - Fv. - 14	26,2	124 009	13 858	1 630	565	140 062	409 061
Salhus-Flatøy-Frekhaug	Rv. 564	3,8	163 125	18 329	840	4 212	186 506	521 191
Fedje-Hoplandsjøen- Rossnes	Rv. 565-Fv. - 568	14,8	10 536	2 130	15	7	12 688	54 792
Haus - Garnes	Rv. 566	1,5	102 569	8 897	747	4 965	117 178	412 977
Indre Osterfjord		14,9	21 747	2 059	36	77	23 919	81 943
Stamnes - Vikanes	Rv. 14 - 569	11,5	6 980	544	21	17	7 562	23 412
Klokkearvik - Hjellestad	Rv. 555 - 556	6,5	9 179	677	6	3	9 865	63 551
Bergen - Kleppstø	Rv. 562	5,1	644 042	48 967	1 940	854	695 803	3 356 651
Breistein - Valestrandfossen	Rv. 567	2,5	173 556	15 757	1 486	7 147	197 946	644 795
Sum Hordaland		357,8	3 227 332	258 164	52 370	48 762	3 586 628	11 570 203
SOGN OG FJORDANE								
Balestrandsektoren	Rv. 5 - 13	12,8	263 861	14 030	7 665	6 580	292 136	770 031
Kongsnes-Svartemyr- Noreide	Rv. 13 - 575	26,0	24 631	2 160	3 267	2 515	32 573	89 255
1) Nattrute								



Tabell 6

## FERJETRAFIKKEN I DE ENKELTE SAMBAND I 1977

Fylke og ferjerute	Vegsamband	Lengde i km	Person- og vare- biler	Laste- biler u/ til- henger	Laste- biler m/ til- henger	Busser	Sum biler	Personer
Brekke - Oppdal - Lavik	Rv. 14	9,8	82 983	7 006	1 552	411	91 952	217 181
Lote - Anda	Rv. 14	2,1	106 795	9 785	2 411	3 508	122 499	299 690
Lote - Anda - Hyen	Rv. 14 - 615	18,6	17 241	1 639	451	418	19 749	57 034
Indre Sognefjord		108,3	203 288	11 895	7 876	4 728	227 787	719 893
Krakhella-Rysjedalsvika	Rv. 57 - 606	22,7	16 407	1 219	352	63	18 041	47 915
Dale-Standnes-Eikenes	Rv. 57 - 609 - Fv.	10,9	33 839	5 192	637	120	39 788	112 754
Haukå-Norddal-Bjørnset	Rv. 5 - 614 - Fv.	11,5	47 053	4 419	495	1 854	53 821	132 576
Isane - Stårheim	Rv. 614	3,6	40 957	3 166	381	92	44 596	109 377
Florø - Smørhamn	Rv. 5 - 616	22,4	9 415	1 501	54	31	11 001	47 747
Måløy - Degnepoll - Oldeide	Rv. 616 - 617	14,9	12 113	997	103	46	13 259	48 546
Solevårn - Årdal	Rv. 53 - Fv.	31,8	208	6	2	-	216	2 135
Askvoll - Fure - Gjervik	Rv. 608 - Fv./Fv.	13,8	12 969	2 081	3	46	15 099	85 751
Fjærlandsfjorden		34,8	3 894	314	217	28	4 453	36 578
Sum Sogn og Fjordane		344,0	875 654	65 410	25 466	20 440	986 970	2 776 463
MØRE OG ROMSDAL								
Solevåg - Hundeidvik - Festøy	Rv. 14. - Fv.	9,5	263 131	25 600	10 239	6 200	305 170	802 624
Volda - Folkestad	Rv. 14	3,4	140 244	12 630	4 236	816	157 926	464 554
Kvalevåg - Kvisvik	Rv. 16	4,5	197 505	12 257	6 200	8 737	224 699	647 713
Storfjorden		26,4	104 993	7 502	1 091	1 038	114 624	358 751
Magerholm - Aursnes	Rv. 60	9,6	265 147	25 002	9 335	4 020	303 504	775 004
Geiranger - Hellesylt 2)	Rv. 58 - 60	20,3	14 305	99	21	580	15 005	64 718
Årvik - Koparnes - Syvnes	Rv. 61 - 652	4,1	68 173	4 867	1 090	136	74 266	173 138
Ålesund - Hareid	E-69 - Rv. 61	15,2	44 266	10 814	1 983	64	57 127	381 746
Sølsnes - Åfarnes	Rv. 64	3,5	87 402	7 467	5 829	4 966	105 664	290 855
2) Fartstid 7/5 - 18/9								

Tabell 6

## FERJETRAFIKKEN I DE ENKELTE SAMBAND I 1977

Fylke og ferjerute	Vegsamband	Lengde i km	Person- og vare- biler	Laste- biler u/ til- henger	Laste- biler m/ til- henger	Busser	Sum biler	Personer
Lønset - Grønnes	Rv. 64	2,0	141 240	9 982	6 010	8 214	165 446	442 180
Halsa - Kanestraum	Rv. 65	5,5	83 141	5 599	3 954	2 454	95 148	223 265
Kvitnes - Høgset	Rv. 66 - 666	7,0	163 530	14 167	5 471	7 632	190 800	478 431
Ørjavik - Tøvik	Rv. 67	1,2	51 910	4 432	1 362	114	57 818	132 035
Kristiansund - Bremsnes	Rv. 16 - 67	4,5	139 947	13 742	1 984	224	155 897	594 713
Volda - Lauvstad	Rv. 14 - 652	6,9	44 237	3 896	443	137	48 713	180 357
Eiksund - Rjånes	Rv. 653 - 14 - 652	3,5	81 007	5 158	828	1 570	88 563	228 776
Leksnes - Viddal - Sæbø	Rv. 655 - Fv.	21,5	18 011	2 142	75	127	20 355	67 750
Hareid - Sulesund	Rv. 61 - 656	7,2	205 706	15 829	5 618	485	227 638	491 695
Ålesund - Valderøy	E-69 - Rv. 658	2,8	177 913	11 621	1 384	198	191 116	918 422
Brattvåg-Dryna-Nordøyane	Rv. 659 - Fv.	27,1	42 467	4 513	1 013	1 887	49 880	133 262
Molde-Vestnes-Vikebukta	Rv. 661-E69-Rv. 62	17,6	242 117	24 697	17 888	1 048	285 750	923 908
Hollingsholm-Sundsbo-								
Aukra	Rv. 662 - Fv.	8,2	98 825	7 388	1 036	4 112	111 361	311 433
Tafjord - Valldal	Rv. 63 - Fv.	11,7	5 125	990	55	7	6 177	25 190
Angvik - Tingvoll	Rv. 16 - 665	6,2	37 653	2 417	774	1 585	42 429	129 357
Kristiansund-Straumen	Rv. 16-713-669	41,4	23 461	3 147	945	1 089	28 642	118 296
Kvanne - Røkkum	Rv. 670	2,5	101 469	6 693	3 082	3 695	114 939	311 210
Gullstein - Vinsternes	Rv. 680	9,4	10 585	1 870	258	1 670	14 383	56 806
Aure - Ånes	Rv. 680	3,2	16 018	2 058	341	1 719	20 136	85 491
Kristiansund - Tømmervåg	Rv. 16 - 680	12,3	20 330	1 987	418	968	23 703	110 474
Ålesund-Austnes-								
Nordøyane	E-69 - Fv. - 659	26,6	38 560	3 600	753	1 887	44 800	188 438
Ålesund - Giske - Godøy	E-69 - Fv. - 658	11,9	40 029	3 686	29	27	43 771	266 321
Larsnes - Sandshamn	Rv. 61 - Fv.	20,0	20 004	3 295	376	6	23 681	90 704
Molde-Bolsøya-Seternes	Rv. 62 - Fv.	17,2	9 545	2 032	24	29	11 630	55 998
Øverås - Eikesdal	Fv. - Fv.	18,5	3 279	576	33	5	3 893	17 990
Aresvik - Rendal	Rv. 71 - Fv.	16,2	17 751	2 154	635	52	20 592	49 547

Fylke og ferjerute	Vegsamband	Lengde i km	Person- og vare- biler	Laste- biler u/ til- henger	Laste- biler m/ til- henger	Busser	Sum biler	Personer
Torvik - Runde	Rv. 61 - Fv.	9,5	4 280	581	15	4	4 880	25 593
Skateflua - Hoff	E-69 - Fv.	5,6	46 890	6 459	158	18	53 525	236 563
Mordalsvågen-Solholmen <sup>3)</sup>	Rv 662 - Fv.	10,1	44 843	3 427	264	1 923	50 457	136 217
Sum Møre og Romsdal		433,8	3 115 039	274 376	95 250	69 443	3 554 108	10 989 525
SØR-TRØNDELAG								
Sunde - Storodden - Sandstad	Rv. 714 - 711	21,2	78 486	4 826	1 561	167	85 040	217 669
Brekstad - Valset <sup>4)</sup>	Rv. 719 - 710	5,6	21 093	515	65	49	21 722	62 935
Kjerringvåg - Flatval	Rv. 714 - 716	4,6	40 014	3 662	615	546	44 837	105 122
Trondheim - Vanvikan	Rv. 720	15,3	273 426	25 980	8 271	976	308 653	999 263
Revsnes - Lindesøy - Stokkøy	Rv. 723 - Fv.	8,6	12 248	1 360	23	107	13 738	46 173
Fillan - Brøttingsvåg	Rv. 726	2,5	15 193	1 773	28	114	17 108	49 701
Barøy - Lauvøy	Fv. - Fv.	2,4	2 873	725	32	6	3 636	10 749
Sum Sør-Trøndelag		60,2	443 333	38 841	10 595	1 965	494 734	1 491 612
NORD-TRØNDELAG								
Kjerringvik - Vangshylla	Rv. 755	1,5	64 101	5 373	3 105	618	73 197	178 609
Levanger - Hokstad	E-6 - Fv.	9,0	18 048	3 838	1 427	110	23 423	85 922
Kjerstivika - Leirvika - Vikan <sup>5)</sup>	Fv. - Kv.	15,0	533	29	-	-	562	1 603
Varpnes-Vikan-Otterøy	Rv. 767	4,3	56 448	4 336	167	1 072	62 023	140 155
Hofles-Smines-Geisnes	Rv. 769 - Fv.	11,2	15 123	1 930	49	54	17 156	53 459
Kjerstivika - Salsnes	Fv. - Fv.	22,0	17 440	1 211	836	72	19 559	51 967
Ottersøy - Rørvik	Rv. 770	2,3	52 327	7 814	1 071	770	61 982	214 190
Skei - Gutvik	Rv. 771 - Fv.	5,2	13 056	1 833	62	119	15 070	41 284
Hårnes - Kilan	Fv. - Fv.	7,0	2 896	151	16	-	3 063	10 430
Sum Nord-Trøndelag		77,5	239 972	26 515	6 733	2 815	276 035	777 619
3) Fra 1/4								
4) Fra 1/7								
5) Fra 1/12								

Tabell 6

## FERJETRAFIKKEN I DE ENKELTE SAMBAND I 1977

Fylke og ferjerute	Vegsamband	Lengde i km	Person- og vare- biler	Laste- biler u/ til- henger	Laste- biler m/ til- henger	Busser	Sum biler	Personer
NORDLAND								
Årsandøy - Møllebogen	Rv. 17	5,5	38 759	2 417	1 658	1 568	44 402	107 398
Vennesund - Holm	Rv. 17	5,5	33 351	2 596	1 722	1 867	39 536	91 049
Horn - Anndalsvåg	Rv. 17	4,6	24 170	2 420	389	1 909	28 888	72 954
Brønnøysund - Rørøy	Rv. 811	24,0	5 730	2 823	262	47	8 862	38 758
Brønnøysund - Torget	Rv. 811 - Fv.	0,5	26 302	1 755	4	84	28 145	126 082
Tjøtta - Mindtangen - Forvik	Rv. 17-Fv.-Rv. 17	17,0	23 916	2 465	441	870	27 692	76 285
Sandnessjøen - Leinesodden	Rv. 17	1,6	118 166	11 276	2 936	3 171	135 549	427 090
Låvong-Nesna-Stokkvågen	Rv. 17-805-Fv.	33,3	33 513	4 024	430	599	38 566	129 269
Onøy - Stokkvågen 6)	Rv. 810 - Fv.	39,6	1 502	135	51	5	1 693	4 656
Hundåla - Mosjøen 7)	Fv. - Fv.	15,0	1 676	237	11	1	1 925	6 733
Sandnessjøen - Kopardal- Bjørn	Rv. 17-809-Fv.	17,9	25 264	4 355	194	273	30 086	107 677
Sandnessjøen - Austbø - Engan	Rv. 17 - 828 - Fv.	18,3	12 787	2 299	125	119	15 330	64 394
Hemnesberget - Leirvik	Rv. 808 - Fv.	6,5	20 710	2 251	702	60	23 723	59 077
Sandnes - Stokmarknes	Rv. 19	1,8	135 335	8 249	1 519	1 643	146 746	427 573
Melbu - Fiskebøl	Rv. 19	9,2	58 453	3 991	956	432	63 832	171 252
Sortland - Djupfjord - Strand	Rv. 19 - Fv.	8,9	7 721	918	53	62	8 754	36 990
Kråkberget - Sandset	Rv. 820	11,1	26 032	4 002	529	708	31 271	77 648
Lyngvær - Smorten	Rv. 19	5,6	68 518	4 415	1 063	1 069	75 065	175 987
Bodø - Værøy - Røst	Rv. 17 - Fv. - Fv.	193,0	1 505	35	3	2	1 545	19 300
Lilleeidet - Napp	Rv. 19	4,6	43 516	3 836	702	1 519	49 573	140 746
Reine - Hamnøy	Rv. 19	3,1	17 611	1 882	397	1 407	21 297	66 181
Festvåg - Henningsvær	Rv. 816	2,0	15 204	845	134	23	16 206	65 924
Fredvang - Finnbyen	Fv. - Fv.	2,1	5 915	1 273	56	57	7 301	27 521
Festvåg - Misten	Rv. 834	2,3	22 249	1 423	48	924	24 644	74 761
Bogøy - Åstad - Skutvik	Rv. 81 - Fv.	18,2	18 462	4 464	104	54	23 084	60 159
Kilboghavn - Vågaholmen	Rv. 17	29,5	3 795	148	26	8	3 977	19 553

6) Fra 3/7

7) Fra 3/7

Fylke og ferjerute	Vegsamband	Lengde i km	Person- og vare- biler	Laste- biler u/ til- henger	Laste- biler m/ til- henger	Busser	Sum biler	Personer
Ørnes - Vassdalsvik - Ågskardet	Rv. 17-Fv.-Rv. 17	26,2	18 822	3 190	98	78	22 188	85 271
Bodø - Horsdal - Sund	Rv. 17 - Fv.	34,7	32 846	3 616	473	113	37 048	169 909
Vågan - Skjerstad	Rv. 80 - 812	10,3	29 329	2 487	746	816	33 378	99 653
Røsvik - Nordfold	Rv. 17 - Fv.	41,4	13 839	1 447	191	87	15 564	37 400
Ørnes - Vassdalsvik - Meløysund	Rv. 810-Fv.-810	12,7	2 858	804	6	21	3 689	20 517
Stokmarknes - Sandnes - Straumsnes	Rv. 19-820-Fv.	17,3	18 417	1 125	123	51	19 716	88 258
Svolvær - Skutvik	Rv. 19 - 81	42,6	22 346	1 050	988	128	24 512	78 257
Bognes - Lødingen	E-6 - 823 - Fv.	23,7	56 876	2 820	5 389	1 954	67 039	163 335
Skarberget - Drag - Kjøpsvik	E-6 - Fv.-Rv. 827	37,0	14 972	2 359	332	209	17 872	73 060
Sommerset - Bonnåsjøen	E-6	5,0	192 996	10 556	11 155	4 950	219 657	575 166
Bognes - Skarberget	E-6	8,3	102 201	4 690	5 490	3 008	115 389	309 796
Sandnes - Selnes	Fv. - Fv.	0,8	15 161	898	44	759	16 862	38 361
Sum Nordland		740,7	1 310 825	109 576	39 550	30 655	1 490 606	4 414 000
TROMS								
Straumsnes - Skaland	Rv. 86 - Fv.	4,6	19 079	2 452	178	118	21 827	69 157
Hamnvik - Sørvik - Myr- landshaugen	Rv. 848 - Fv.	12,0	29 485	3 021	266	305	33 077	104 058
Harstad - Sørrollnes	Rv. 848	17,0	20 060	3 294	314	192	23 860	88 017
Ørnfjord - Husøy		7,0	7 744	1 067	144	2	8 957	50 107
Rotsund - Hamnes	Rv. 6 - Kv.	1,8	2 158	203	6	127	2 494	15 718
Vikran - Larseng	Rv. 858 - 862	2,9	24 761	1 806	76	705	27 348	86 356
Refsnes - Flesnes	Rv. 850	5,5	35 663	3 653	920	2 013	42 249	112 878

Tabell 6

## FERJETRAFIKKEN I DE ENKELTE SAMBAND I 1977

Fylke og ferjerute	Vegsamband	Lengde i km	Person- og vare- biler	Laste- biler u/ til- henger	Laste- biler m/ til- henger	Busser	Sum biler	Personer
Fenes-Altevik-Austnes	Rv. 867 - Fv.	9,6	7 552	601	516	318	8 987	29 638
Futrikelv - Skulgam	Rv. 863	1,5	44 097	3 731	629	2 075	50 532	132 888
Hansnes - Skåningsbukta	Rv. 863 - Fv.	14,1	15 718	1 619	427	199	17 963	73 729
Hamneidet - Flåten	Rv. 866	2,1	27 823	2 038	471	2 164	32 496	120 896
Skjervøy - Nikkeby - Lauksundskaret	Rv. 866 - Fv.	14,5	5 897	786	257	101	7 041	45 378
Langhamn - Brøstadbotn	Fv. - Fv.	6,0	7 361	763	37	20	8 181	29 126
Stornes - Alvestad - Bjørnerå	Fv. - Fv.	15,8	28 769	2 447	481	401	32 098	107 686
Svensby - Breivikeidet	Rv. 91	6,4	45 775	4 668	922	2 611	53 976	172 204
Lyngseidet - Olderdalen	Rv. 91	12,6	30 191	2 050	654	2 552	35 447	133 123
Borkenes - Kvæøya	Fv. - Fv.	1,9	8 949	1 239	18	398	10 604	44 107
Sum Troms		135,3	361 082	35 438	6 316	14 301	417 137	1 415 066
FINNMARK								
Kvalsund - Stallo- garggo 8)	Rv. 94	0,8	144 392	5 308	2 438	4 933	157 071	390 186
Repvåg - Honningsvåg Honningsvåg - Kåfjord 9)	Rv. 95	29,2	42 624	1 579	473	470	45 146	182 953
Vardø - Svartnes	Rv. 98	2,6	52 955	7 818	924	1 342	63 039	160 243
Storvik - Hasvik - Øksfjord	Rv. 882 - 884	43,0	7 629	1 023	813	60	9 525	29 908
Kifjord - Kalak	Rv. 888	38,0	6 800	484	659	78	8 021	21 322
Nyvoll - Eidet	Rv. 883 - Fv.	2,6	6 306	902	104	645	7 957	16 355
Snøfjord - Havøysund	Rv. 889 - Fv.	25,9	4 928	253	218	18	5 417	23 288
Sum Finnmark		142,1	265 634	17 367	5 629	7 546	296 176	824 255
8) 1/1 - 14/12								
9) Repvåg - Honningsvåg: 1/1 - 22/7 og 2/12 og 20/12 - 27/12 Honningsvåg - Kåfjord: 23/7 - 31/12 Ny lengde på 16,7 km								

## ÅRSDØGNTRAFIKK PÅ FERJESTREKNINGER I RIKSVEGSAMBAND 1977

SOMMERDØGNTRAFIKK I FORHOLD TIL ÅRSDØGNTRAFIKK FOR  
MOTORKJØRETØYER I ALT(Bare de strekninger med ÅDT 25 for motorkjøretøyer i  
alt er tatt med)

Tabell 7

Rv.	Hp.	Ferjestrekning	Årsdøgntrafikk			SDT/ÅDT for m.kjøretøy i alt
			Lette biler	Tunge biler	M.kjøretøy i alt	
		ØSTFOLD				
108	09	Skipstadsand - Korshamn	188	18	206	1,35
120	01	Moss - Horten	1 428	285	1 713	1,26
		AKERSHUS				
153	01	Drøbak - Storsand	237	12	249	1,43
		OPPLAND				
212	03	Gjøvik - Mengshol	746	127	873	1,17
		BUSKERUD				
165	01	Svelvik - Verket	159	22	181	1,35
		TELEMARK				
351	04	Kragerø - Stabbestad	57	7	64	1,41
		VEST-AGDER				
469	04	Lauvnes - Kvellandstrand	136	15	151	1,21
		ROGALAND				
14	05	Stavanger - Skudeneshavn	495	102	597	1,23
46	05	Sand - Ropeid	258	25	283	1,25
E18	17	Stavanger - Tau	489	89	578	1,15
E18	18	Stavanger - Vikevåg	49	19	68	1,13
E18	18	Stavanger - Askje	43	15	58	1,09
E18	19	Stavanger - Judaberg	33	16	49	1,14
E18	20	Stavanger - Nedstrand	29	4	33	1,24
13	04	Lauvik - Oanes	126	6	132	1,45
13	32	Lauvik - Forsand	90	15	105	1,18
13	15	Tøtlandsvik - Vindsvik	168	16	184	1,37
		HORDALAND				
7	06	Kinsarvik - Kvanndal	574	57	631	1,45
7	07	Kinsarvik - Utne	28	3	31	1,29
550	11	Kvanndal - Utne	94	4	98	1,53

Tabell 7

Rv.	Hp.	Ferjestrekning	Årsdøgntrafikk			SDT/ÅDT for m.kjøretøy i alt
			Lette biler	Tunge biler	M.kjøretøy i alt	
13	20	Gjermundshamn - Løfall- strand	170	14	184	1,27
13	26	Skånevik - Utåker	131	12	143	1,34
13	26	Skånevik - Matre	23	3	26	1,26
14	12	Jektevik - Flatråker	55	3	58	1,20
14	18	Halhjem - Våge	122	12	134	1,25
14	50	Leirvik - Valevåg	228	21	249	1,17
543	03	Leirvik - Utboja	210	33	243	1,19
544	03	Leirvik - Sunde	94	10	104	1,10
544		Leirvik - Ranavik	43	5	48	1,11
541	11	Mosterhamn - Valevåg	26	3	29	1,19
544	05	Sunde - Ranavik	47	9	56	1,09
541	03	Buavåg - Langevåg	140	11	151	1,17
542	06	Siggjarvåg - Sagvåg	268	17	285	1,09
545	08	Halhjem - Sandvikvåg	466	56	522	1,16
546	03	Krokeide - Hufthamargavl	60	7	67	1,17
552	04	Hatvik - Fusa	343	49	392	1,19
550	13	Jondal - Tørvikbygd	76	6	82	1,32
572	08	Bruravik - Brimnes	250	10	260	1,81
14	35	Steinestø - Knarvik	1 728	231	1 959	1,16
57	06	Sævråsvåg - Duesund	292	38	330	1,22
57		Sævråsvåg - Masfjordnes	28	2	30	1,21
564	03	Salhus - Frekhaug	425	58	483	1,16
566	03	Haus - Garnes	281	40	321	1,23
14		Tyssebotn - Vikanes	35	3	38	1,27
567	03	Breistein - Valestrand- fossen	475	67	542	1,08
562	05	Bergen - Kleppestø	1 764	141	1 905	1,07
561	03	Solsvik - Rongøy	74	8	82	1,25
SOGN OG FJORDANE						
5	09	Hella - Dragsvik	266	30	296	1,52
5	24	Hella - Vangsnes	220	23	243	1,53
5	25	Hella - Balestrand	56	16	72	0,78
13	17	Vangsnes - Balestrand	30	2	32	1,45
13	11	Vangsnes - Dragsvik	149	6	155	1,83
13	05	Kongsnes - Nordeide	60	20	80	0,95
14	04	Brekke - Lavik	211	21	232	1,24
14	27	Lote - Anda	292	44	336	1,33
53	06	Kaupanger - Årdalstangen	70	6	76	1,06
E68	13	Kaupanger - Revsnes	396	53	449	1,40
E68	14	Kaupanger - Gudvangen	29	1	30	1,47
E68	10	Revsnes - Gudvangen	31	4	35	1,38
57	04	Rysjedalsvika - Rutledal	29	3	32	1,23
609	01	Dale - Eikenes	93	16	109	1,18
614	03	Haukå - Bjørnset	124	17	141	1,21
614	13	Isane - Stårheim	112	10	122	1,17



Tabell 7

Rv.	Hp.	Ferjestrekning	Årsdøgntrafikk			SDT/ÅDT for m.kjøretøy i alt
			Lette biler	Tunge biler	M.kjøretøy i alt	
MØRE OG ROMSDAL						
14	06	Solevåg - Festøy	670	110	780	1,14
14		Festøy - Hundeidvik	44	5	49	1,03
14	14	Volda - Folkestad	384	49	433	1,17
16	11	Kvalevåg - Kvisvik	541	75	616	1,22
58	06	Eidsdal - Linge	208	13	221	1,72
60	18	Stranda - Stordal	41	8	49	1,18
60	05	Magerholm - Aursnes	723	105	828	1,09
60		Geiranger - Hellesylt	39	2	41	2,00
61	07	Årvik - Koparnes	167	15	182	1,19
61	15	Ålesund - Hareid	122	35	157	0,96
64	05	Sølsnes - Åfarnes	239	50	289	1,24
64	09	Lønset - Grønnes	387	66	453	1,14
65	10	Halsa - Kanestraumen	227	33	260	1,22
66	05	Kvitnes - Høgset	433	71	504	1,12
67	07	Ørjavik - Tøvik	142	16	158	1,17
67	12	Kristiansund - Bremsnes	383	44	427	1,08
652	06	Volda - Lauvstad	121	12	133	1,07
653	03	Eiksund - Rjånes	222	20	242	1,16
655	04	Leknes - Sæbø	43	3	46	1,45
656	03	Hareid - Sulesund	564	59	623	1,15
658	01	Ålesund - Valderøy	487	37	524	1,07
659	05	Brattvåg - Drynaholmen	43	7	50	1,13
659	07	Brattvåg - Myklebust	30	6	36	1,14
661	10	Molde - Vestnes	515	83	598	1,17
E69	22	Molde - Vikebukta	148	37	185	1,16
662	06	Hollingsholm - Aukra	242	30	272	1,08
665	04	Angvik - Tingvoll	103	13	116	1,22
669	07	Kristiansund - Straumen	57	14	71	1,15
670	05	Kvanne - Røkkum	278	36	314	1,29
680	03	Gullstein - Vinsternes	17	8	25	1,15
680	08	Aure - Ånes	44	12	56	1,20
680	14	Kristiansund - Tømmervåg	56	9	65	1,15
659	09	Skjelten - Kjerstad	23	2	25	1,18
659		Skjelten - Austnes	59	3	62	1,11
E69	17	Ålesund - Godøy	67	5	72	1,07
E69	17	Ålesund - Giske	35	4	39	1,08
		Larsnes - Sandshamn	21	5	26	1,14
		Aresvik - Hendset	25	4	29	1,28
		Ervik - Rendal	21	4	25	1,17
E69		Skateflua - Hoff	51	6	57	0,99
		Flatholmen - Hoff	77	12	89	1,03
		Mordalsvågen - Solholmen	123	15	138	1,39
SØR-TRØNDELAG						
714	08	Sunde - Sandstad	204	15	219	1,33
714	12	Kjerringvåg - Flatval	110	13	123	1,24
720	05	Trondheim - Vanvikan	750	97	847	1,17
723	03	Revsnes - Stokkøy	23	2	25	1,17
726	03	Fillan - Brøttingsvåg	42	5	47	1,21
		Brekstad - Valset	58	1	59	1,65

Tabell 7

Rv.	Hp.	Ferjestrekning	Årsdøgntrafikk			SDT/ADT for m.kjøretøy i alt
			Lette biler	Tunge biler	M.kjøretøy i alt	
		NORD-TRØNDELAG				
755	04	Kjerringvik - Vangshylla	175	26	201	1,20
E 6	34	Levanger - Hokstad	49	15	64	1,15
767	03	Varpnes - Otterøy	147	14	161	1,26
769	03	Hofles - Geisnes	34	4	38	1,15
		Kjerstivika - Salsnes	48	5	53	1,15
770	06	Ottersøy - Rørvik	143	26	169	1,15
771	05	Skei - Gutvik	36	5	41	1,24
		NORDLAND				
17	02	Årsandøy - Møllebogen	106	16	122	1,26
17	09	Vennesund - Holm	91	17	108	1,35
17	17	Horn - Anndalsvåg	66	13	79	1,27
811	03	Brønnøysund - Rørøy	16	9	25	1,19
		Brønnøysund - Torget	72	5	77	1,11
17	21	Tjøtta - Forvik	53	5	58	1,33
17	27	Sandnessjøen - Leinesodden	324	48	372	1,20
805	07	Låvong - Nesna	33	4	37	1,30
805	08	Nesna - Stokkvågen	22	3	25	1,34
809	01	Sandnessjøen - Bjørn	62	10	72	1,20
828	01	Sandnessjøen - Engan	31	4	35	1,18
		Hemnesberget - Leirvik	57	8	65	1,20
19	20	Sandnes - Stokmarknes	371	32	403	1,16
19	26	Melbu - Fiskebøl	160	15	175	1,26
820	07	Kråkberget - Sandset	71	14	85	1,18
19	37	Lyngvær - Smorten	188	18	206	1,30
19	43	Lilleeidet - Napp	119	17	136	1,21
19	48	Reine - Hamnøy	48	10	58	1,25
816	03	Festvåg - Henningsvær	42	2	44	1,07
834	04	Festvåg - Misten	61	7	68	1,41
81	09	Bogøy - Ålstad	30	8	38	1,16
		Ørnes - Vassdalsvik	34	6	40	1,16
17	48	Bodø - Sund	76	9	85	1,25
812	01	Vågan - Skjerstad	81	11	92	1,16
81	03	Røsvik - Nordfold	38	5	43	1,26
820	12	Stokmarknes - Straumsnes	31	2	33	1,17
81	13	Svolvær - Skutvik	62	6	68	1,61
823	03	Bognes - Lødingen	156	28	184	1,51
827	03	Drag - Kjøpsvik	34	7	41	1,18
E 6	25	Sommerset - Bonnåsjøen	529	74	603	1,56
E 6	33	Bognes - Skarberget	280	36	316	1,60
		Sandnes - Selnes	42	4	46	1,17
		TROMS				
86	18	Straumsnes - Skaland	52	7	59	1,21
848	03	Hamnvik - Myrlandshaug	32	4	36	1,22
848	12	Hamnvik - Sørvik	32	5	37	1,06
848	07	Harstad - Sørrollnes	55	11	66	1,13

Tabell 7

Rv.	Hp.	Ferjestrekning	Årsdøgntrafikk			SDT/ÅDT for m.kjøretøy i alt
			Lette biler	Tunge biler	M.kjøretøy i alt	
850	05	Refsnes - Flesnes	98	19	117	1,16
863	03	Futrikelv - Skulgan	121	18	139	1,24
863	08	Hansnes - Skåningsbukta	27	4	31	1,24
866	03	Hamneidet - Flåten	75	11	86	1,24
867	03	Stornes - Bjørnerå	64	7	71	1,24
858	07	Vikran - Larseng	68	7	75	1,20
91	03	Svensby - Breivikeidet	126	23	149	1,20
91	13	Lyngseidet - Olderdalen	82	14	96	1,41
		Borkenes - Kveøy	24	4	28	1,14
		FINNMARK				
94		Kvalsund - Stallogarggo	396	36	432	1,46
		Repvåg - Honningsvåg	116	6	122	1,70
98	10	Vardø - Svartnes	145	28	173	1,36

TABELL 8: EKSEMPEL PÅ UTSKRIFT FOR DE ENKELTE STREKNINGER INNEN ET SAMBAND

STREKNING	SELSKAP : H S D			SAMBAND : KINSARV.-KVANND.					
	PERSON-; OG VAREBIL:	PERSON-; BIL M/TILH.:	SUM LETTE BILER	LASTEBIL; U/TILH.:	LASTEBIL; M/TILH./; SEMITR.:	BUSS	SUM TUNGE BILER	SUM KJØRETØYER:	PERSONER
	1	2	3=1+2	4	5	6	7=4+5+6	8=3+7	9
KINSARV.-KVANND.	:	:	:	:	:	:	:	:	:
JANUAR	6558:	17:	6575:	651:	539:	89:	1279:	7854:	18392
FEBRUAR	6897:	33:	6930:	711:	547:	85:	1343:	8273:	19724
MARS	9192:	64:	9256:	818:	741:	107:	1666:	10922:	25039
APRIL	14381:	106:	14487:	647:	523:	129:	1299:	15786:	40714
MAI	19704:	244:	19948:	892:	607:	338:	1837:	21785:	62421
JUNI	26028:	1225:	27253:	1083:	837:	687:	2607:	29860:	90627
JULI	40460:	5158:	45618:	735:	415:	704:	1854:	47472:	152884
AUGUST	30417:	1486:	31903:	989:	698:	561:	2248:	34151:	95707
SEPTEMBER	17144:	205:	17349:	970:	721:	259:	1950:	19299:	45801
OKTOBER	13437:	170:	13607:	1061:	707:	163:	1931:	15538:	35729
NOVEMBER	8632:	51:	8683:	914:	606:	91:	1611:	10294:	21985
DESEMBER	7956:	30:	7986:	744:	444:	82:	1270:	9256:	22372
SUM	200806:	8789:	209595:	10215:	7385:	3295:	20895:	230490:	631395

TABELL 8: EKSEMPEL PÅ UTSKRIFT FOR DE ENKELTE STREKNINGER INNEN ET SAMBAND

FYLKE : HORDALAND		SELSKAP : H S D			SAMBAND : KINSARV.-KVANND.					
STREKNING		PERSON-; OG VAREBIL;	PERSON-; BIL M/TILH.;	SUM LETTE BILER	:LASTEBIL; U/TILH.;	:LASTEBIL; M/TILH./; SEMITR.;	BUSS	SUM TUNGE BILER	SUM KJØRETØYER;	PERSONER
		1	2	3=1+2	4	5	6	7=4+5+6	8=3+7	9
KINSARV.-UTNE		:	:	:	:	:	:	:	:	:
	JANUAR	487	5	492	42	1		43	535	2327
	FEBRUAR	547	1	548	43			43	591	2327
	MARS	649	1	650	74	3	1	78	728	3078
	APRIL	645	5	650	60	2		62	712	2797
	MAI	1068	4	1072	46	2	1	49	1121	4094
	JUNI	992	8	1000	81	4	3	88	1088	4565
	JULI	1480	19	1499	85	5	2	92	1591	6234
	AUGUST	1225	14	1239	51	2	4	57	1296	4303
	SEPTEMBER	951	12	963	141	2	4	147	1110	3203
	OKTOBER	891	17	908	171	5		176	1084	3380
	NOVEMBER	675	6	681	116		1	117	798	2939
	DESEMBER	532	1	533	60	2		62	595	2443
	SUM	10142	93	10235	970	28	16	1014	11249	41690

TABELL 8: EKSEMPEL PÅ UTSKRIFT FOR DE ENKELTE STREKNINGER INNEN ET SAMBAND

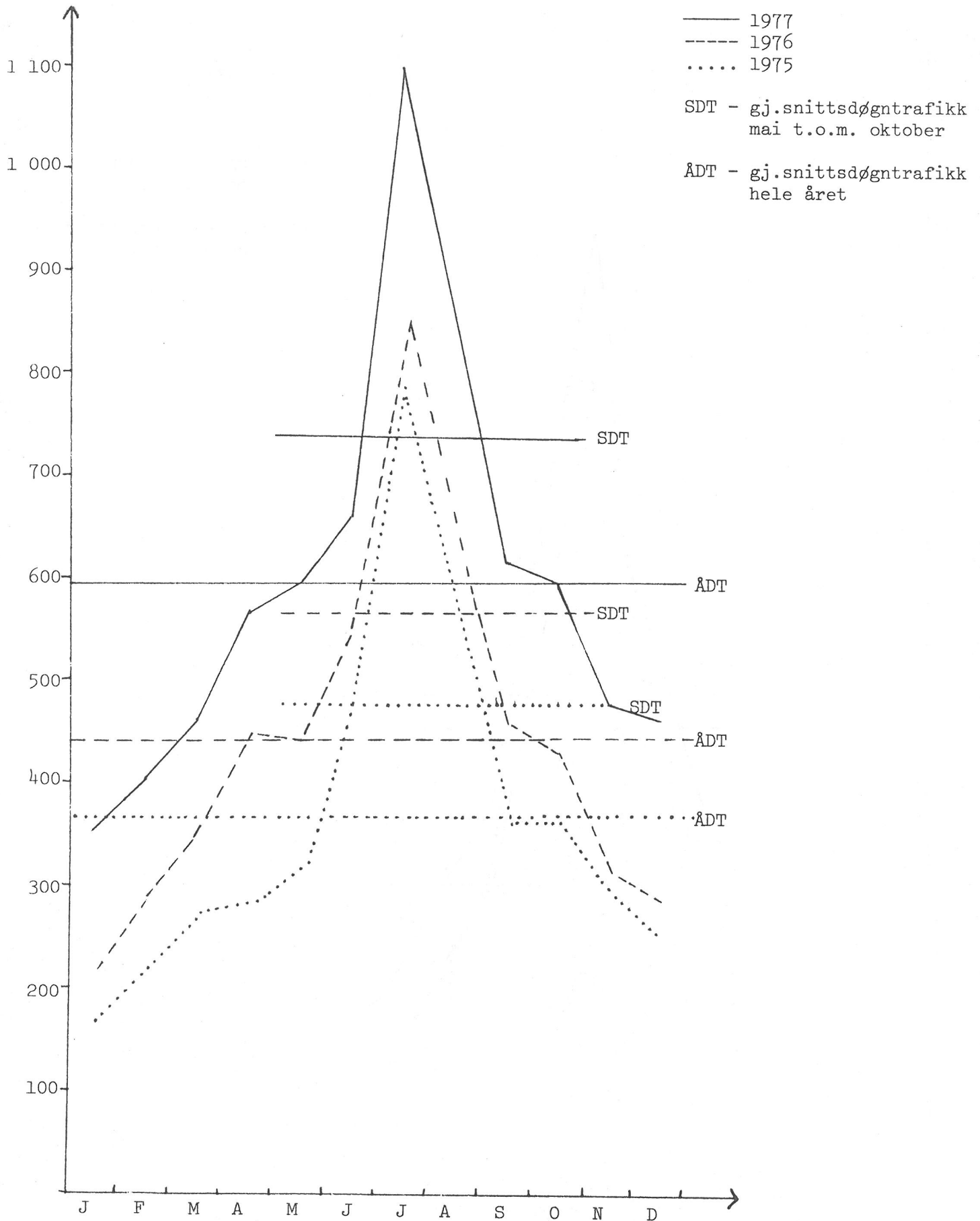
FYLKE : HORDALAND		SELSKAP : H S D			SAMBAND : KINSARV.-KVANND.					
STREKNING		PERSON- OG VAREBIL:	PERSON- BIL M/TILH.:	SUM LETTE BILER	LASTE BIL U/TILH.:	LASTE BIL M/TILH. SEMTR.:	BUSS	SUM TUNGE BILER	SUM KJØRE TØYER:	PERSONER
		1	2	3=1+2	4	5	6	7=4+5+6	8=3+7	9
KVANND.-UTNE		:	:	:	:	:	:	:	:	:
JANUAR		1084	3	1087	73	10	2	85	1172	3108
FEBRUAR		857	:	857	51	13	1	65	922	2694
MARS		1227	2	1229	81	11	3	95	1324	3257
APRIL		1529	10	1539	76	20	1	97	1636	4298
MAI		2285	12	2297	51	7	4	62	2359	6717
JUNI		3918	30	3948	106	2	8	116	4064	11513
JULI		9647	238	9885	137	8	2	147	10032	29566
AUGUST		5733	98	5831	173	6	6	185	6016	15976
SEPTEMBER		2634	27	2661	189	12	4	205	2866	6470
OKTOBER		2158	21	2179	157	9	4	170	2349	5522
NOVEMBER		1533	3	1536	108	22	5	135	1671	3879
DESEMBER		1406	8	1414	109	3	:	112	1526	3819
SUM		34011	452	34463	1311	123	40	1474	35937	96819

TABELL 8: EKSEMPEL PÅ UTSKRIFT FOR DE ENKELTE STREKNINGER INNEN ET SAMBAND

FYLKE : HORDALAND		SELSKAP : H S D			SAMBAND : KINSARV.-KVANND.					
STREKNING		PERSON- OG VAREBIL:	PERSON- BIL M/TILH.:	SUM LETTE BILER	LASTEBIL: U/TILH.:	LASTEBIL: M/TILH./ SEMITR.:	BUSS TUNGE BILER	SUM KJØRETØYER:	SUM	PERSONER
		1	2	3=1+2	4	5	6	7=4+5+6	8=3+7	9
SUM SAMBAND		:	:	:	:	:	:	:	:	:
JANUAR		8129:	25:	8154:	766:	550:	91:	1407:	9561:	23827
FEBRUAR		8301:	34:	8335:	805:	560:	86:	1451:	9786:	24745
MARS		11068:	67:	11135:	973:	755:	111:	1839:	12974:	31374
APRIL		16555:	121:	16676:	783:	545:	130:	1458:	18134:	47809
MAI		23057:	260:	23317:	989:	616:	343:	1948:	25265:	73232
JUNI		30938:	1263:	32201:	1270:	843:	698:	2811:	35012:	106705
JULI		51587:	5415:	57002:	957:	428:	708:	2093:	59095:	188684
AUGUST		37375:	1598:	38973:	1213:	706:	571:	2490:	41463:	115986
SEPTEMBER		20729:	244:	20973:	1300:	735:	267:	2302:	23275:	55474
OKTOBER		16486:	208:	16694:	1389:	721:	167:	2277:	18971:	44631
NOVEMBER		10840:	60:	10900:	1138:	628:	97:	1863:	12763:	28803
DESEMBER		9894:	39:	9933:	913:	449:	82:	1444:	11377:	28634
SUM		244959:	9334:	254293:	12496:	7536:	3351:	23383:	277676:	769904

Figur I Gjennomsnittlig døgntrafikk for hver måned  
1975, 1976 og 1977

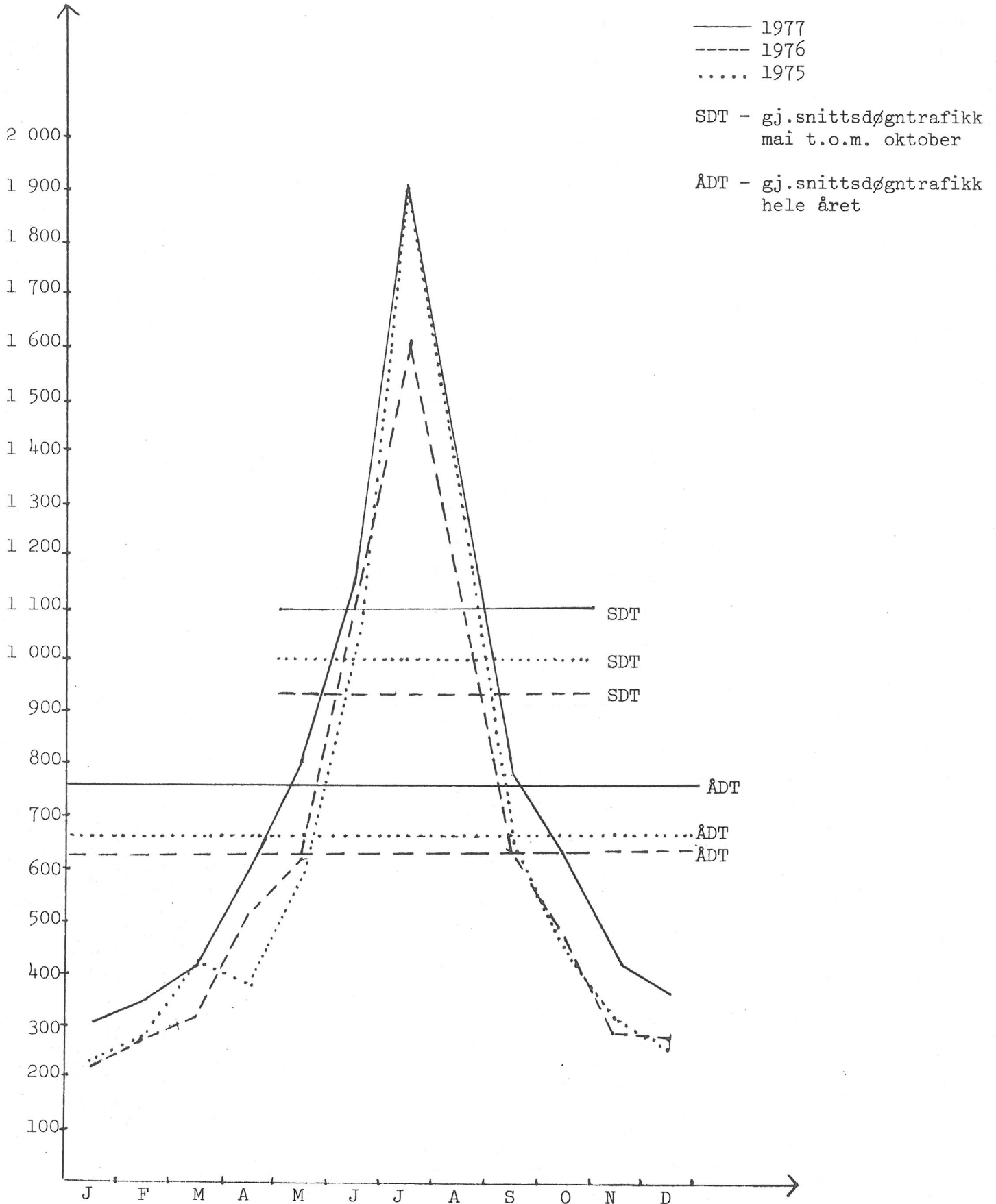
Ferjestrekningen Stavanger - Skudeneshavn





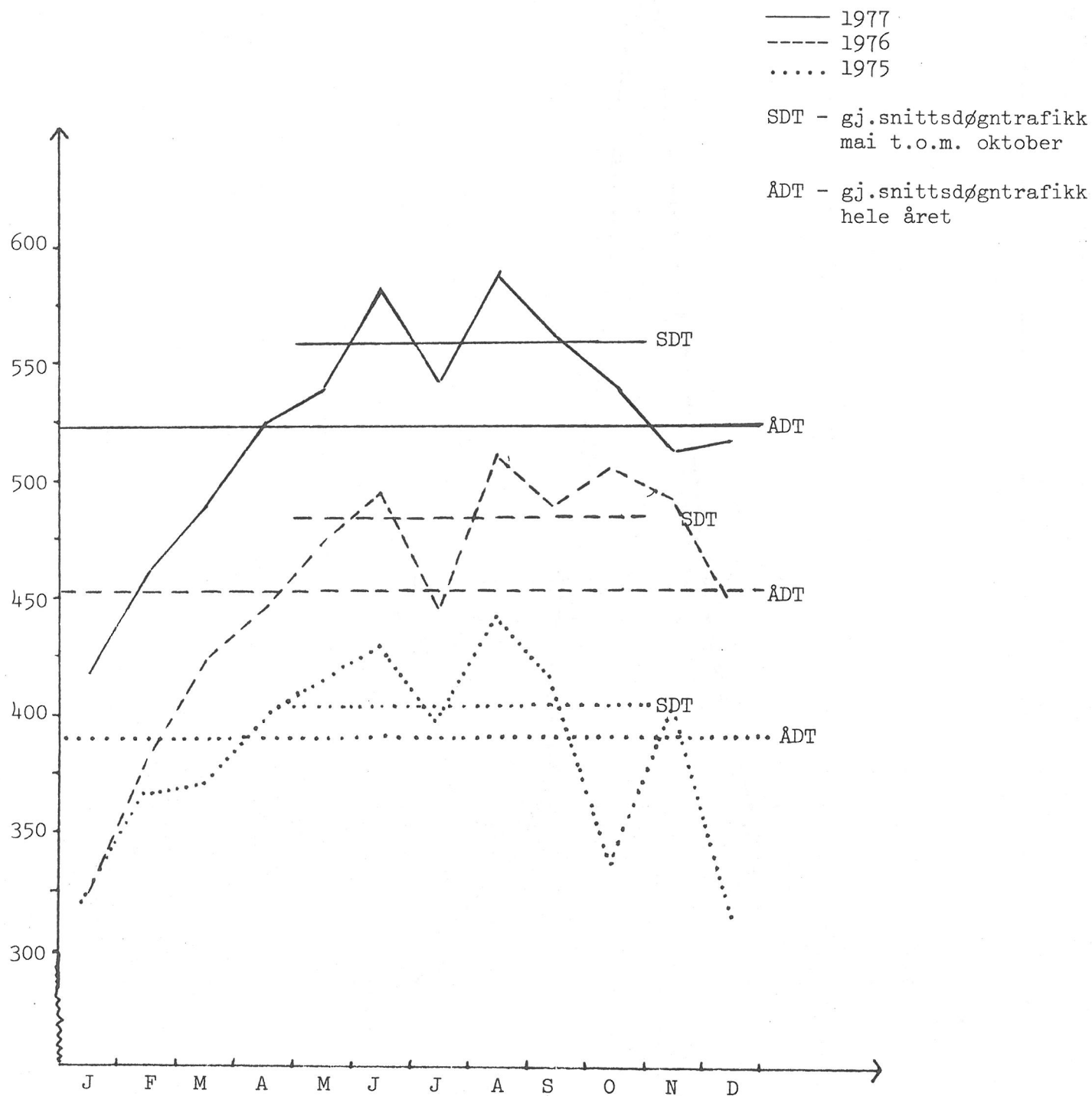
Figur II Gjennomsnittlig døgntrafikk for hver måned 1975, 1976 og 1977

Ferjestrekningen Kinsarvik - Kvanndal



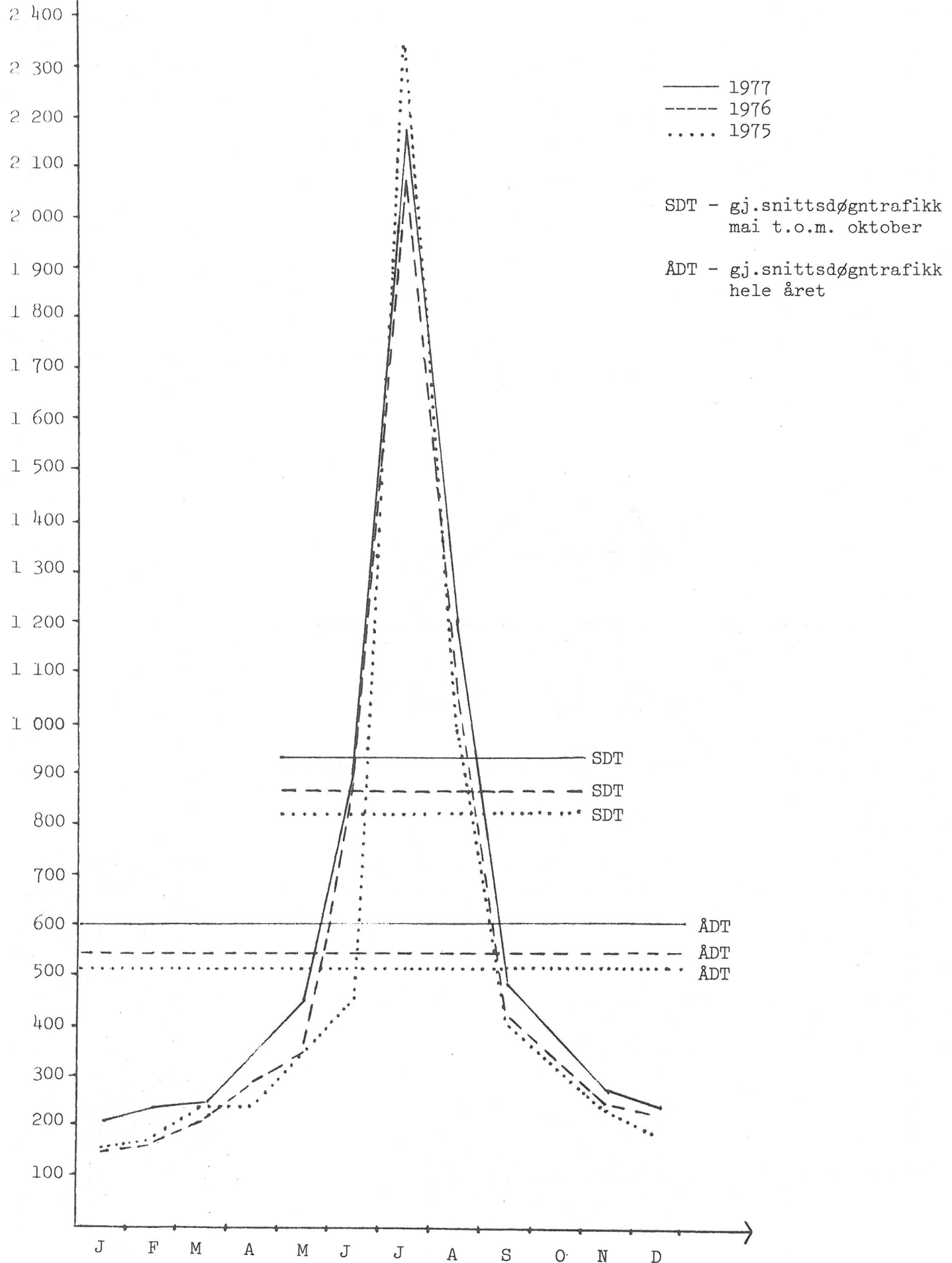
Figur III Gjennomsnittlig døgntrafikk for hver måned  
1975, 1976 og 1977

Ferjestrekningen Ålesund - Valderøy



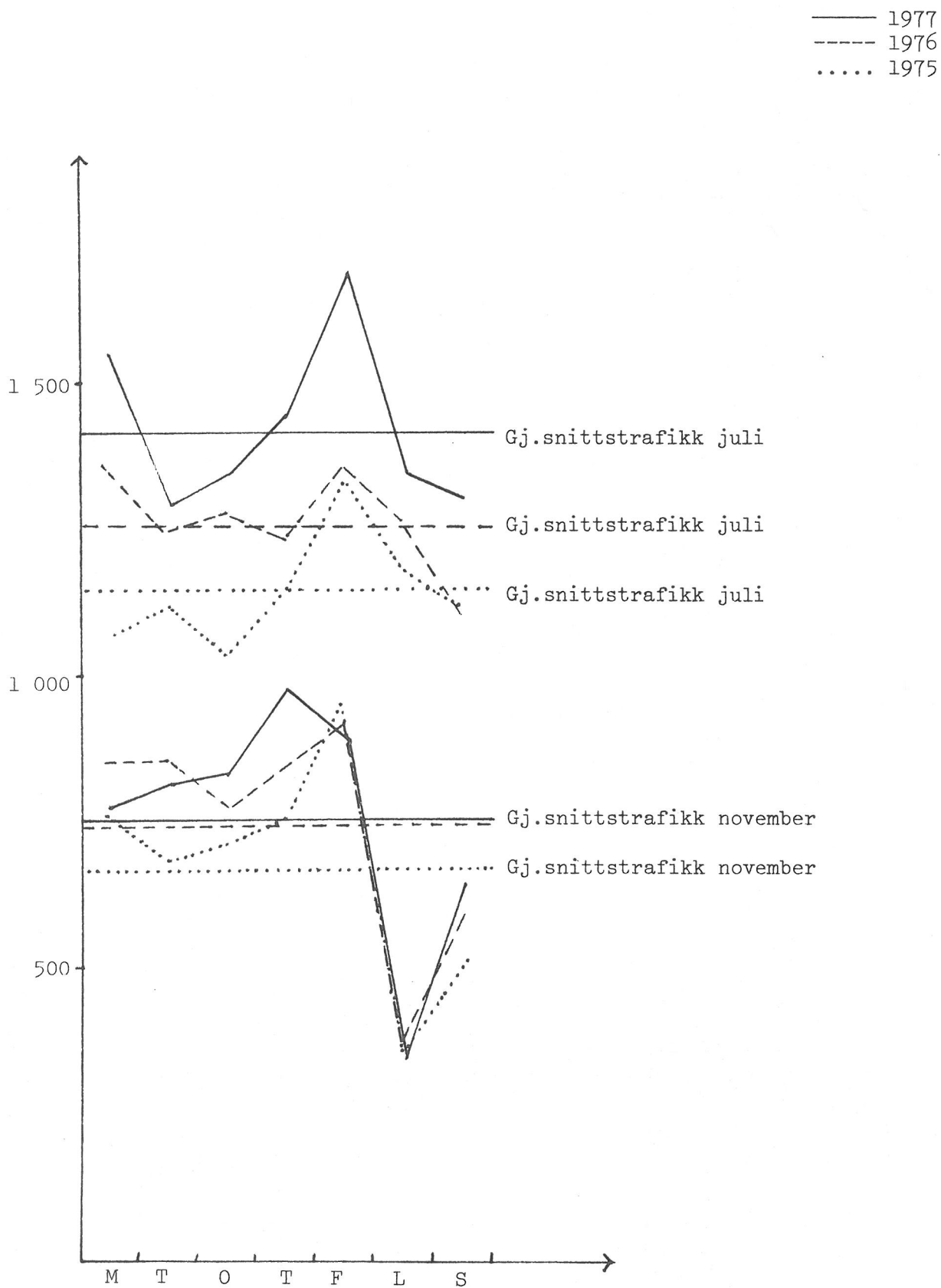
Figur IV Gjennomsnittlig døgntrafikk for hver måned  
1975, 1976 og 1977

Ferjestrekningen Sommerset - Bonnåsjøen



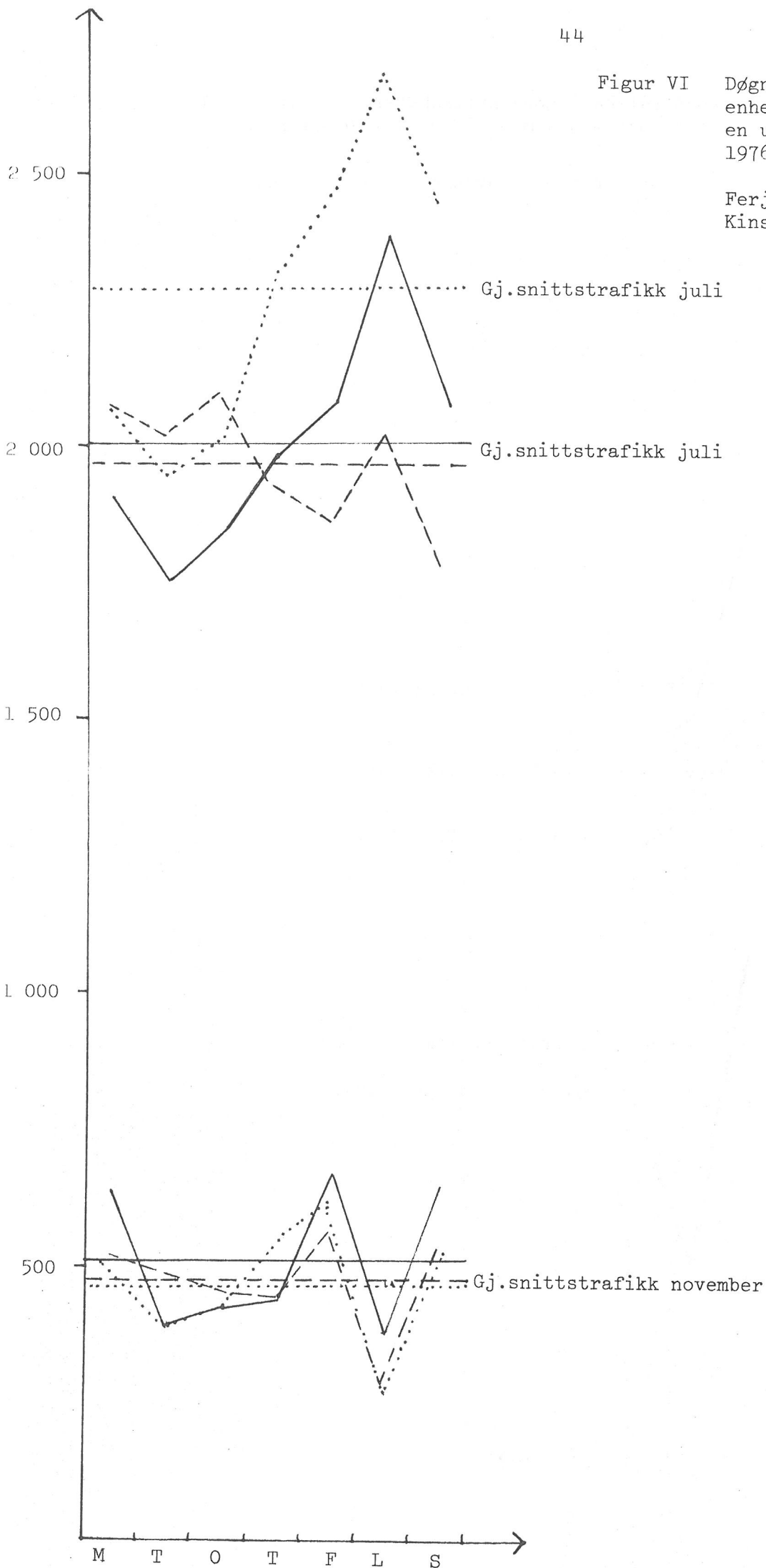
Figur V Døgnetrafikk i personbilenheter i en uke i juli og en uke i november i 1975, 1976 og 1977.

Ferjestrekningen Stavanger - Skudeneshavn



Figur VI Døgntrafikk i personbil-  
enheter i en uke i juli og  
en uke i november i 1975,  
1976 og 1977.

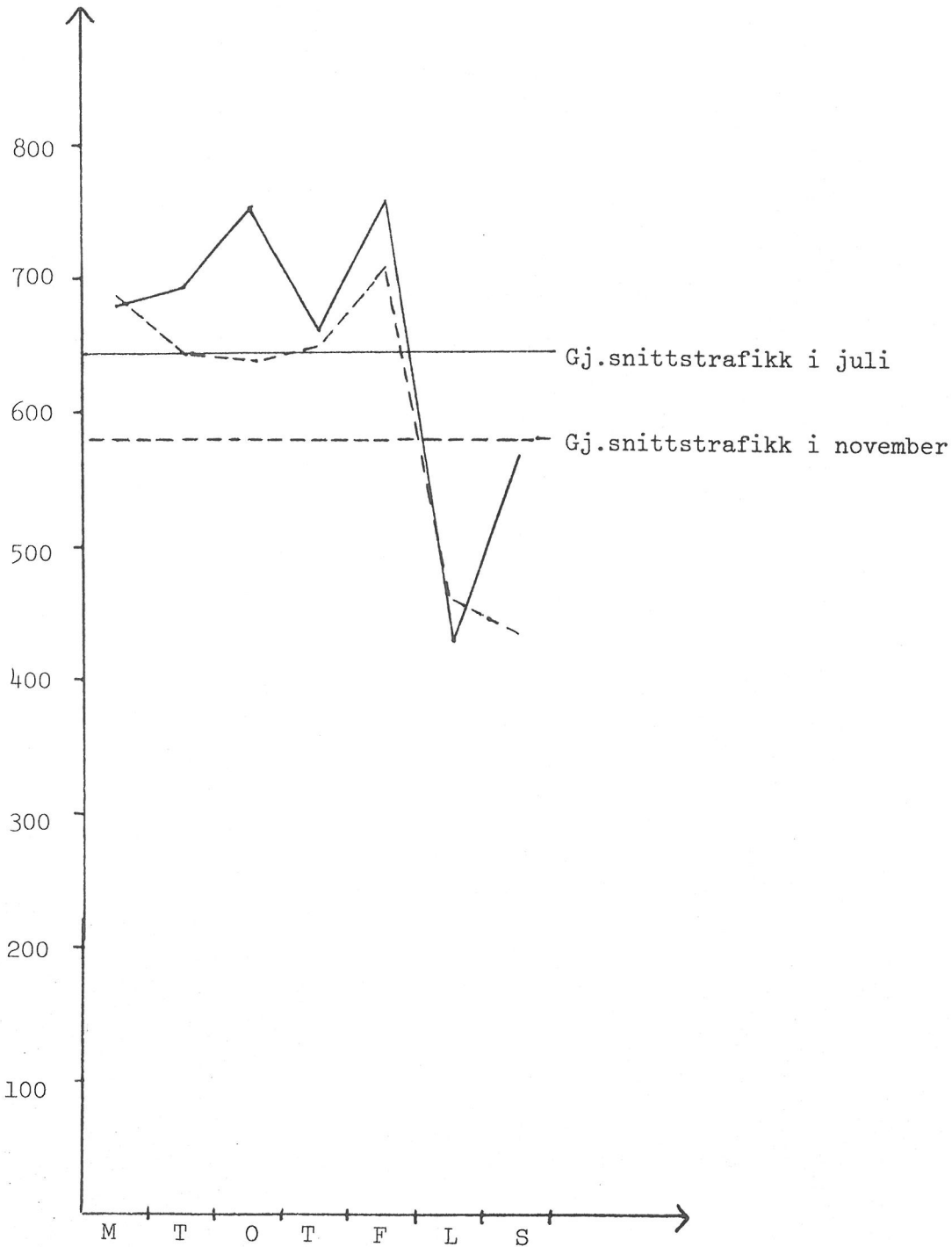
Ferjestrekningen  
Kinsarvik - Kvanndal



— 1977  
- - - 1976  
..... 1975

Figur VII Døgntrafikk i personbilenheter i en uke i juli og en uke i november i 1977.

Ferjestrekningen Ålesund - Valderøy



Figur VIII Døgntrafikk i personbilenheter i en uke i juli og i en uke i november 1975, 1976 og 1977.

Ferjestrekingen Sommerset - Bonnåsjøen

— 1977  
 - - - 1976  
 ..... 1975

