
FERJESTATISTIKK 1988



STATENS VEGVESEN · Vegdirektoratet

FERJESTATISTIKK 1988

F O R O R D

Ferjestatistikken for 1988 gir den samme oversikt over ferjestatistikken som for de foregående år. Formålet med denne er å gi en hovedoversikt over ferjetrafikken. Interesserte som ønsker detaljerte opplysninger om den enkelte ferjestrekning innen de enkelte samband, kan få disse ved henvendelse til Vegdirektoratets ferjekontor. Eksempel på hvordan disse oppgavene vil foreligge finnes i tabell 8: "Eksempel på utskrift for de enkelte strekninger innen et samband".

I tillegg til de 8 tabellene som finnes i dette heftet, er det 5 figurer som viser gjennomsnittlig døgntrafikk i kjøretøyer for 5 ferjestrekninger for hver måned i 1987 og 1988. Det er også 5 figurer som viser døgntrafikken i personbilenheter for de samme 5 ferjestrekningene i en uke i juli og en uke i november i de samme år.

Ferjestatistikken for 1988 er utarbeidet på grunnlag av de trafikkoppgavene som er mottatt fra ferjeselskapene gjennom vegsjefene. Trafikkoppgavene blir bearbeidet av Vegdirektoratets ferjekontor før de går til EDB-bearbeiding ved kontoret for administrativ databe-handling i Vegdirektoratet. Planlegging og utarbeidelse av den offisielle ferjestatistikk og publikasjonen er utført av Vegdirektoratets ferjekontor, F.konsulent Elly Hagen.

Vegdirektoratet
Ferjekontoret
Oslo, mars 1989



I N N H O L D

	side
Oversikt over ferjestatistikk 1988	7
Tabell 1: Ferjetrafikken i riks- og fylkesvegsamband 1974 - 1988	11
Tabell 2: Sammenlikning mellom ferjetrafikken 1987 - 1988	12
Tabell 3: Månedlig ferjetrafikk i riks- og fylkesvegsamband 1988	13
Tabell 4: Riks- og fylkesvegsamband pr. 31. desember 1988	14
Tabell 5: Ferjetrafikken i riks- og fylkesvegsamband 1988. Fylkesoversikt	15
Tabell 6: Ferjetrafikken i de enkelte samband 1988	16
Tabell 7: Årsdøgntrafikk på ferjestrekninger i riksvegsamband 1988. Sommerdøgntrafikken i forhold til årsdøgntrafikk for motorkjøretøyer i alt.	24
Tabell 8: Eksempel på utskrift for de enkelte strekninger innen et samband	29
Figur I-V: Gjennomsnittlig døgntrafikk i kjøretøyer for hver måned 1987 og 1988	33
Figur VI-X: Døgntrafikk i personbilenheter i en uke i juli og i en uke i november 1987 og 1988.	38

OVERSIKT OVER FERJESTATISTIKK 1988

Innledning

Ferjestatistikken 1988 er bygget på følgende måte:

Trafikkoversikter for hele landet
(tabellene 1, 2 og 3).

Trafikkoversikter for fylkene
(Tabellene 4 og 5).

Trafikkoversikter for samband og
riksvegstreknings
(Tabellene 6 og 7).

Eksempel på utskrift for de
enkelte strekninger
(Tabell 8).

Figurer for gjennomsnittlig døgntrafikk i de enkelte
måned og døgntrafikk for en uke i juli og en uke
i november for 5 ferjestrekninger i 1987 og 1988.
(Figurene I - X).

Alle tabeller har inndelt kjøretøyene i lette og tunge biler, biler i alt og personer. Med lette biler menes person- og varebiler med inntil 1 500 kg nyttelast. Person- og varebiler med tilhenger er i noen tabeller tatt med under lette biler og i andre tabeller spesifisert for seg selv. Tunge biler er delt inn i lastebiler uten tilhenger, lastebiler med tilhenger og busser. Summen av lette biler og tunge biler gir sum kjøretøyer. Trafikkoppgaver for motorsykler m.v. er ikke tatt med i statistikken. Trafikkoppgavene for personer inkluderer førerne av motorkjøretøyene.

Trafikkoversikt for hele landet

Tabell 1 gir en oversikt over trafikkmengden på ferjer de siste 15 år. Denne tabellen gir ingen oversikt over den generelle trafikkutvikling da antall ferjesamband og rutestrekninger endres fra år til år, bl.a. som følge av ruteomlegginger. For noen fylker faller enkelte strekninger eller hele sambandet ut, mens andre samband opprettes, deles i flere strekninger eller nye strekninger kommer til.

Tabell 2 viser trafikkutviklingen fra 1987 til 1988. Der sammenlignes bare ferjeruter som har vært i drift i begge år. For en videre oversikt over trafikkutviklingen over tiden, må det undersøkes for det enkelte samband eller for den enkelte strekning.

Tabell 2 viser at økningen for sum biler var 4,8 %. Den tilsvarende økning for vegnettet for øvrig i samme tidsrom var 3,0 %.

Tabell 3 viser ferjetrafikkens månedlige fordeling i 1988. Den viser at juli hadde 12,2 % av årstrafikken for kjøretøyer;

sommermånedene juni, juli og august til sammen hadde 32,6 % mens eksempelvis januar og februar hadde henholdsvis 6,2 % og 6,5 % av årstrafikken.

Trafikkoversikt for fylkene

Tabell 4 gir en oversikt over ferjenettet i landet og i det enkelte fylker pr. 31. desember 1988. Tabellen gir antall samband, antall rutestrekninger samt deres lengde. Videre viser tabellen antall ferjer i landet og i de enkelte fylker og ferjenes kapasitet i personbilplasser.

Møre og Romsdal er det fylket som har flest samband og ferjestrekninger. Fylket har 34 samband med 52 ferjestrekninger med en lengde på tilsammen 336,7 km eller 14,0 % av landets samlede lengde. Nordland er det fylket hvor summen av lengden av alle ferjestrekninger er størst. Med 822,1 km fordelt på 29 samband med 51 ferjestrekninger har fylket hele 34,1 % av landets samlede lengde. Møre og Romsdal har flest ferjer i drift, 47 stk. Derimot har Hordaland den største kapasitet i personbilplasser på sine ferjer, nemlig 2552 eller 26,2 % av landets samlede kapasitet i personbilplasser.

Ferjetrafikken i de enkelte fylker vises i tabell 5 fordelt på lette biler, tunge biler med spesifikkasjon på lastebiler med og uten tilhenger og busser, motorkjøretøyer i alt og personer.

Trafikkoversikt for samband og enkelte strekninger

Tabell 6 viser trafikken i de enkelte samband fordelt på de ulike kjøretøykategorier og personer i 1988. Videre viser tabellen de enkelte ferjesambandslengder i km og hvilke vegsamband ferjene knytter sammen. Fartstiden for de aller fleste samband er hele året. For de samband som har mindre fartstid, er dette markert med fotnoter som også angir fartstiden.

Tabell 7 gir den gjennomsnittlige trafikk med kjøretøyer pr. døgn - årsdøgntrafikken (ÅDT). I tabellen er tatt med alle riksvegferjestrekninger som har en ÅDT større enn 25. ÅDT er regnet for lette biler, tunge biler og kjøretøyer i alt.

I tillegg har en regnet ut sommerdøgntrafikken (SDT) i forhold til ÅDT: SDT er definert som trafikken i månedene mai til og med oktober. Dersom forholdet SDT/ÅDT er like 1,00 betyr dette at SDT er lik ÅDT og trafikken med ferjene er like stor sommer som vinter. SDT/ÅDT større enn 1,00 viser at sommertrafikken med ferje er større en trafikken med ferjen på årsbasis. Forholdet STD/ÅDT viser i hvilken grad ferjestrekningen domineres av arbeidsreisetrafikk (lavt forholdstall) eller ferie- og fritidstrafikk (høyt forholdstall). I denne tabellen er hver strekning angitt med vegnummer og hovedparsellnummer ifølge Vegdirektoratets vegnettregister.

Eksempel på utskrift for de enkelte strekninger

Som nevnt i forordet kan interesserte som ønsker detaljerte opplysninger om den enkelte ferjestrekning, få disse ved henvendelse til Vegdirektoratets ferjekontor. Tabell 8 viser som eksempel hvordan ferjekontoret kan gi slike opplysninger. Som eksempel har en valgt sambandet Kinsarvik - Utne - Kvanndal. Opplysninger på samband og strekning kan gis detaljert på kjøretøygrupper og personer. Videre kan trafikk tallene gis både for den enkelte måned og for hele året.

Gjennomsnittlig døgntrafikk i kjøretøyer for hver måned 1987 og 1988

I figurene I - V viser en gjennomsnittlig døgntrafikk for hver måned i 1987 og 1988 for ferjestrekningene Randaberg - Skudeneshavn, Kinsarvik - Kvanndal, Bruravik - Brimnes, Flakk - Rørvik og Bognes - Skarberget. Figurene viser gjennomsnittlig døgntrafikk for sum kjøretøyer. I tillegg er vist den gjennomsnittlige døgntrafikk hele året (ÅDT) og den gjennomsnittlige døgntrafikk mai til og med oktober (SDT).

Døgntrafikk i personbilenheter i en uke i juli og en uke i november 1987 og 1988

Figurene VI-X viser døgntrafikken i personbilenheter i en uke i juli og en uke i november 1987 og 1988 for de samme ferjestrekningene som i figurene I - V. Videre viser tabellene gjennomsnittstrafikken i de angjeldende måneder.

Vegdirektoratets ferjekontor har døgntrafikken i personbilenheter i 1 uke i 10 måneder i 1988 for samtlige ferjestrekninger og ferjesamband. Interesserte kan henvende seg til kontoret dersom en ønsker slike opplysninger.

Tabell 1

FERJETRAFIKKEN I RIKS- OG FYLKESVEGSAMBAND 1974 - 1988

År	Lengde i km	Trafikk i året					
		Person- og varebiler	Lastebiler u/tilhenger	Lastebiler m/tilhenger	Busser	Sum biler	Personer
1988	2 409,2	16 458 534	1 093 342	557 594	205 366	18 314 836	46 052 980
1987	2 339,1	16 019 252	1 123 514	563 234	205 308	17 911 308	46 697 965
1986	2 383,2	15 405 867	1 123 571	550 663	201 451	17 281 552	46 061 292
1985	2 421,9	14 606 775	1 104 485	522 368	200 498	16 434 126	44 821 228
1984	2 410,7	13 831 586	1 066 409	487 740	192 398	15 578 133	43 400 909
1983	2 298,0	13 320 718	1 044 222	472 196	188 524	15 025 660	42 354 049
1982	2 377,6	13 117 151	1 069 006	459 550	185 635	14 831 342	42 253 965
1981	2 425,8	12 806 967	1 074 390	445 877	197 429	14 524 663	42 659 861
1980	2 418,6	12 895 756	1 077 044	434 906	200 142	14 607 848	43 006 141
1979	2 484,1	12 619 454	1 060 027	409 999	198 563	14 288 043	42 064 850
1978	2 506,0	12 235 582	1 025 849	379 427	198 780	13 839 638	41 241 053
1977	2 488,0	11 622 239	1 004 560	358 611	205 325	13 190 735	40 384 018
1976	2 420,0	10 462 691	960 808	332 397	197 675	11 953 571	37 964 461
1975	2 501,6	9 457 485	909 368	297 373	188 048	10 852 274	35 871 860
1974	2 232,0	8 329 715	860 201	278 484	182 366	9 650 766	33 462 506

Tabell 2

SAMMENLIGNING MELLOM FERJETRAFIKKEN 1987 - 1988

Bare ferjeruter som har vært i drift begge år er tatt med

År	Person- og varebiler	Lastebiler u/tilhenger	Lastebiler m/tilhenger	Busser	Sum biler	Personer
1987	15 494 267	1 089 315	558 353	201 298	17 343 233	44 761 860
1988	16 336 277	1 086 206	556 889	203 064	18 182 436	45 765 712
Økning i %	5,4	- 0,3	- 0,3	0,9	4,8	2,3

Tabell 3

MÅNEDLIG FERJETRAFIKK I RIKS- OG FYLKESVEGSAMBAND 1988

	PERSON- OG VAREBIL	PERSON- BIL M/TILH.	SUM LETTE BILER	LASTEBIL U/TILH.	LASTEBIL M/TILH./ SEMITR.	BUSS	SUM TUNGE BILER	SUM KJØRETØYER	PERSONER
	1	2	3=1+2	4	5	6	7=4+5+6	8=3+7	9
SUM HELE LANDET									
JANUAR	999040	8935	1007975	78993	41545	12910	133448	1141423	2907886
FEBRUAR	1038655	9357	1048012	81846	44310	13722	139878	1187890	2896776
MARS	1192634	12539	1205173	88413	47138	15019	150570	1355743	3370108
APRIL	1189649	14497	1204146	82426	45182	13764	141372	1345518	3341657
MAI	1451308	25714	1477022	93156	49087	18344	160587	1637609	4188360
JUNI	1571156	39041	1610197	107447	53050	25909	186406	1796603	4724231
JULI	2005096	83330	2088426	83634	36485	22809	142928	2231354	6018913
AUGUST	1729794	44139	1773933	101001	49586	22114	172701	1946634	5030395
SEPTEMBER	1392861	24801	1417662	101974	52240	17708	171922	1589584	3836811
OKTOBER	1324984	21105	1346089	98712	50599	15561	164872	1510961	3610581
NOVEMBER	1129478	12734	1142212	94880	48994	14322	158196	1300408	3056994
DESEMBER	1128261	9426	1137687	80860	39378	13184	133422	1271109	3070268
SUM	16152916	305618	16458534	1093342	557594	205366	1856302	18314836	46052980

Tabell 4

FERJESAMBAND I RIKS- OG FYLKESVEGNETTET 31. DESEMBER 1988

Fylke	Antall rute-samband		Antall rute-strekninger		Samlet lengde i km.		Antall ferjer		Samlet kapasitet i personbilplasser	
	R.v.	F.v.	R.v.	F.v.	R.v.	F.v.	R.v.	F.v.	R.v.	F.v.
Østfold	2	-	2	-	13,3	-	3	1	460	12
Akershus	1	-	1	-	2,5	-	2	-	70	-
Buskerud	1	-	1	-	0,6	-	1	-	21	-
Aust-Agder	-	1	-	1	-	3,0	-	1	-	4
Vest-Agder	2	-	2	-	3,8	-	4	-	71	-
Rogaland	10	-	16	-	145,6	-	18	-	1 165	-
Hordaland	27	1	39	2	437,3	7,5	38	1	2 523	29
Sogn og Fjordane	11	1	21	1	266,3	3,1	21	3	881	37
Møre og Romsdal	30	4	44	8	285,3	51,4	45	2	1 752	26
Sør-Trøndelag	6	1	8	2	33,1	14,1	10	1	435	15
Nord-Trøndelag	5	1	6	1	32,9	6,2	9	3	176	22
Nordland	24	5	37	14	606,4	215,7	38	5	1 268	84
Troms	11	5	16	7	120,1	41,2	17	5	398	84
Finmark	5	2	5	2	111,2	8,6	8	-	211	-
Sum	135	21	198	38	2 058,4	350,8	214	22	9 431	313
Sum totalt	156		236		2 409,2		236		9 744	

Tabell 5

FERJETRAFIKKEN I RIKS- OG FYLKESVEGSAMBAND 1988. FYLKESOVERSIKT

FYLKE	Lengde i km	TRAFIKK I ÅRET					
		Person- og varebiler	Lastebiler u/tilhenger	Lastebiler m/tilhenger	Busser	Sum biler	Personer
Østfold	13,3	802 398	51 345	87 466	2 798	944 007	2 350 229
Akershus	2,5	188 086	6 118	6 607	239	201 050	375 977
Buskerud	0,6	74 661	9 499	2 067	80	86 307	150 036
Aust-Agder	3,0	714	9	-	-	723	19 709
Vest-Agder	3,8	208 589	11 959	463	2 226	223 237	683 706
Rogaland	145,6	1 182 436	115 813	51 192	5 144	1 354 585	3 918 996
Hordaland	444,8	5 658 386	320 559	137 394	53 510	6 169 849	15 369 362
Sogn og Fjordane	269,4	1 191 321	76 247	50 539	24 120	1 342 227	3 492 552
Møre og Romsdal	336,7	4 198 076	292 907	148 990	72 415	4 712 388	11 966 332
Sør-Trøndelag	47,2	864 657	59 348	19 317	2 687	946 009	1 887 661
Nord-Trøndelag	39,1	220 572	19 390	5 082	1 755	246 799	571 417
Nordland	822,1	1 158 811	85 134	39 079	23 348	1 306 372	3 254 573
Troms	161,3	590 291	38 796	7 032	12 640	648 759	1 576 524
Finmark	119,8	119 536	6 218	2 366	4 404	132 524	435 906
Sum	2 409,2	16 458 534	1 093 342	557 594	205 366	18 314 836	46 052 980

Tabell 6

FERJETRAFIKKEN I DE ENKELTE SAMBAND I 1988

Fylke og ferjerute	Vegsamband	Lengde i km	Person- og varebiler	Lastebiler u/tilhenger	Lastebiler m/tilhenger	Busser	Sum biler	Personer
ØSTFOLD								
Skibstadsand - Korshamn	Rv. 108	2,8	167 771	7 379	529	119	175 798	495 629
Moss - Horten	Rv. 120-310	10,5	634 627	43 966	86 937	2 679	768 209	1 854 600
Sum Østfold		13,3	802 398	51 345	87 466	2 798	944 007	2 350 229
AKERSHUS								
Drøbak - Storsand	Rv. 153-281	2,5	188 086	6 118	6 607	239	201 050	375 977
BUSKERUD								
Svelvik - Verket	Rv. 165-319	0,6	74 661	9 499	2 067	80	86 307	150 036
AUST-AGDER								
Risør - Øysang	Fv. - Fv.	3,0	714	9	-	-	723	19 709
VEST-AGDER								
Launes - Kvellandstrand	Rv. 469	1,3	66 675	4 156	245	2 164	73 240	190 556
Flekkerøy - Møvig	Rv. 457	2,5	141 914	7 803	218	62	149 997	493 150
Sum Vest-Agder		3,8	208 589	11 959	463	2 226	223 237	683 706
ROGALAND								
Lauvvik - Oanes - Forsand	Rv. 13	2,9	157 717	7 665	1 436	326	167 144	395 790
Tøtlandsvik - Vindsvik	Rv. 13	3,5	92 993	5 257	1 952	1 030	101 232	238 360
Randaberg - Skudeneshavn	Rv. 14	25,0	324 183	22 607	29 836	1 963	378 589	835 226
Sand - Ropeid	Rv. 46	2,2	95 141	8 540	2 799	468	106 948	236 002
Kopervik - Føresvik - Bokn	Rv. 511- Fv.	11,9	20 478	2 793	241	53	23 565	64 563
Jelsa - Hebnæs - Foldøy - Nedstrand	Rv. 515-517	13,3	15 221	3 856	320	62	19 459	45 408

Tabell 6

FERJETRAFIKKEN I DE ENKELTE SAMBAND I 1988

Fylke og ferjerute	Vegsamband	Lengde i km	Person- og varebiler	Lastebiler u/tilhenger	Lastebiler m/tilhenger	Busser	Sum biler	Personer
Stavanger - Tau	E18 - Rv. 13	14,6	319 794	29 122	11 125	751	360 792	1 341 302
Stavanger - Askje - Vikevåg	E18 - Fv.	15,7	75 414	17 431	991	155	93 991	396 824
Stavanger - Nedstrand	E18-Fv.-Rv.515	44,7	64 530	16 376	2 428	332	83 666	302 678
Randaberg - Kvitsøy	Rv. 14 - Fv.	11,8	16 965	2 166	64	4	19 199	62 843
Sum Rogaland		145,6	1 182 436	115 813	51 192	5 144	1 354 585	3 918 996
HORDALAND								
Kinsarvik - Utne - Kvanndal	E68-Rv.47-Rv.550	13,0	173 147	9 289	6 724	1 854	191 014	496 656
Gjermundshamn - Varaldsøy - Løfallstrand	Rv. 13 - Fv.	13,8	110 094	7 560	1 416	1 153	120 223	275 627
Skånevik - Matre - Utåker	Rv. 13 - Fv.	11,0	73 043	5 608	1 294	297	80 242	188 522
Jektevik - Flatråker - Nordhuglo	Rv. 14 - 547 - Kv.	9,5	65 438	3 167	237	939	69 781	146 070
Halhjem - Våge - Bruntveit	Rv. 14 - 547 - Fv.	20,7	68 125	4 394	1 349	58	73 926	184 835
Skjersholmane - Valevåg - Mosterhamn	Rv. 14-541	10,8	337 079	15 215	15 703	1 460	369 457	747 333
Skjersholmane - Utbjoa	Rv. 14 - 543	12,2	82 362	4 263	5 929	329	92 883	197 668
Leirvik - Ranavik - Sunde	Rv. 14 - 544	14,8	101 841	11 375	2 561	227	116 004	323 267
Buavåg - Langevåg	Rv. 541	4,6	66 360	4 165	518	166	71 209	159 786
Siggjarvåg - Sagvåg	Rv. 542 - 545	3,9	184 879	9 038	1 191	2 222	197 330	458 825
Halhjem - Sandvikvåg	Rv. 14 - 545	22,0	320 382	18 039	20 398	1 942	360 761	753 185
Krokeide - Huftarøy - Austevoll	Rv. 546 - Fv.	16,0	117 157	8 667	1 200	117	127 141	291 937
Husavik - Sandvikvåg	Rv. 546 - 545	6,5	16 234	994	178	69	17 475	36 679
Håtvik - Vengjaneset	Rv. 552	3,2	212 183	11 245	3 731	3 559	230 718	477 100
Bruravik - Brimnes	Rv. 7	2,4	287 136	13 357	21 499	5 097	327 089	760 661
Jondal - Tørvikbygd	Rv. 550 - 551	5,6	60 605	2 301	401	121	63 428	159 303
Steinestø - Knarvik	Rv. 14	2,7	1 560 409	90 403	31 418	18 761	1 700 991	3 524 941
Sævråsvåg - Masfjordnes - Duesund	Rv. 57 - Fv.	11,7	44 500	6 082	3 599	378	54 559	134 548
Fedje - Hoplandsjøen - Rossnes	Rv.565- Fv.	14,8	28 447	1 883	159	10	30 499	79 923
Haus - Garnes	Rv. 566	1,5	188 994	9 544	834	3 637	203 009	508 208

Tabell 6

FERJETRAFIKKEN I DE ENKELTE SAMBAND I 1988

Fylke og ferjerute	Vegsamband	Lengde i km	Person- og varebiler	Lastebiler u/tilhenger	Lastebiler m/tilhenger	Busser	Sum biler	Personer
Tyssebotn - Vikanes	Rv. 567 - 14	9,3	4 648	172	20	14	4 854	16 137
Stamnes - Vikanes	Rv. 14 - 569	11,5	5 400	211	18	16	5 645	13 690
Klokkarvik - Hjeltestad	Rv. 555 - 556	6,5	13 337	610	4	16	13 967	50 472
Bergen - Kieppestø	Rv. 562	5,1	1 091 389	55 180	3 414	964	1 150 947	4 156 317
Breistein - Valstrandfossen	Rv. 567	2,5	302 521	17 037	2 095	8 780	330 433	841 015
Leirvåg - Sløvåg	Rv. 568 - 57	16,5	123 667	8 307	7 055	1 214	140 243	318 014
Bergen - Stavanger 1)	Rv. 546 - E18	185,2	14 422	2 181	4 423	108	21 134	55 351
Kvaløy - Barmen - Austefjord 2)	Fv. - Fv.	7,5	4 587	272	26	2	4 887	13 292
Sum Hordaland		444,8	5 658 386	320 559	137 394	53 510	6 169 849	15 369 362
SOGN OG FJORDANE								
Balestrandsektoren	Rv. 5 - 13	12,2	340 509	18 790	9 946	7 847	377 092	918 650
Brekke - Oppdal - Lavik	Rv. 14 - Fv. - 14	9,8	149 534	8 488	6 844	2 115	166 981	402 930
Lote - Anda - Hyen	Rv. 14 - 615	18,6	197 373	14 798	6 248	4 891	223 310	515 098
Indre Sognefjord	E68-Rv.5-53-601	108,3	262 738	15 193	17 575	7 283	302 789	921 845
Rutledal - Rysjedalsvika - Krakhella	Rv. 57 - 606	22,0	39 301	1 800	2 863	378	44 342	107 713
Dale - Standnes - Eikenes	Rv. 57-609-Fv.	10,9	14 437	1 674	791	18	16 920	60 955
Isane - Stårheim	Rv. 614	3,6	69 518	6 206	2 153	515	78 392	164 080
Florø - Smørhamn - Kjelkenes	Rv. 5-616-614	34,6	18 531	1 777	169	64	20 541	56 856
Måløy - Oldeide	Rv. 616 - 617	7,4	20 182	2 444	1 128	71	23 825	64 167
Askvoll - Fure - Gjervik	Rv. 608 - Fv./Fv.	9,5	28 297	2 909	326	329	31 861	111 016
Fjærlandsfjorden	Rv. 5 - Rv. 625	29,4	45 066	1 794	2 477	574	49 911	150 311
Nåra - Daløy	Fv. - Rv. 606	3,1	5 835	374	19	35	6 263	18 931
Sum Sogn og Fjordane		269,4	1 191 321	76 247	50 539	24 120	1 342 227	3 492 552

1) Bergen - Stavanger 1/1 - 3/7 og 1/8 - 31/12
Krokeide - Stavanger 4/7 - 31/7

2) Fra 14/8

Tabell 6

FERJETRAFIKKEN I DE ENKELTE SAMBAND I 1988

Fylke og ferjerute	Vegsamband	Lengde i km	Person- og varebiler	Lastebiler u/tilhenger	Lastebiler m/tilhenger	Busser	Sum biler	Personer
MØRE OG ROMSDAL								
Solevåg - Hundeidvik - Festøy	Rv. 14 - Fv.	9,3	326 719	27 701	15 032	6 039	375 491	951 375
Volda - Folkestad	Rv. 14	3,4	164 874	13 197	5 929	1 468	185 468	482 349
Kvalvåg - Kvisvik	Rv. 16	4,5	232 924	11 978	8 084	6 713	259 699	660 712
Eidsdal - Linge	Rv. 58	2,5	119 632	4 219	667	2 331	126 849	366 830
Stranda - Liabygda	Rv. 60 - 58	2,8	73 396	4 756	4 522	376	83 050	234 726
Magerholm - Aursnes ³⁾	Rv. 60	3,5	381 225	26 203	10 981	6 016	424 425	999 532
Geiranger - Hellesylt ⁴⁾	Rv. 58 - 60	19,9	15 559	76	9	1 164	16 808	101 723
Årvik - Koparnes - Syvdnes	Rv. 61 - 652	4,1	108 940	6 664	2 470	425	118 499	254 852
Sølsnes - Åfarnes	Rv. 64	3,5	128 414	9 547	11 043	5 748	154 752	389 645
Lønset - Grønnes	Rv. 62 - 64	2,0	214 177	12 085	11 533	8 102	245 897	627 518
Halsa - Kanestraum	Rv. 65	5,5	96 986	5 613	4 706	2 935	110 240	258 380
Kvitnes - Høgset - Bergsøy	Rv. 66 - Fv.	7,0	230 048	16 905	8 448	4 948	260 349	596 982
Ørjavik - Tøvik	Rv. 67	1,2	88 948	8 013	4 691	271	101 923	188 774
Kristiansund - Bremsnes	Rv. 16 - 67	4,5	184 742	14 153	3 649	285	202 829	720 871
Volda - Lauvstad	Rv. 14 - 652	6,9	67 166	5 503	782	149	73 600	232 606
Eiksund - Rjånes	Rv. 653 - 14	3,5	158 108	6 787	2 360	1 663	168 918	387 980
Leknes - Sæbø - Standal - Trandal	Rv. 655 - Fv.	13,4	24 522	2 573	229	104	27 428	81 183
Hareid - Sulesund	Rv. 61	7,2	371 660	29 152	11 427	1 219	413 458	936 802
Brattvåg - Dryna - Nordøyane	Rv. 659 - Fv.	18,6	51 978	5 271	1 166	692	59 107	146 525
Molde - Furneset - Vikebukt	Rv. 62 - E69	16,5	328 913	26 945	23 903	2 411	382 172	958 763
Hollingsholm - Aukra	Rv. 662	3,6	149 623	7 109	1 705	4 044	162 481	402 988
Angvik - Tingvoll	Rv. 16 - 665	6,2	42 356	2 227	1 061	1 011	46 655	118 188
Kristiansund - Straumen - Forsnes - Aukan	Rv. 16 - 669-							
	Rv. 713 - 680	82,4	27 478	4 175	2 105	96	33 854	126 208
Kvanne - Røkkum	Rv. 670	2,5	148 764	7 807	5 992	3 371	165 934	383 642
Aukan - Vinsternes - Straumen	Rv. 680 - 669	22,4	34 878	3 465	888	1 715	40 946	88 759
Aure - Ånes	Rv. 680	3,2	48 653	3 372	775	1 597	54 397	150 088
Seivika - Tømmervåg	Rv. 16 - 680	6,5	65 191	4 672	853	2 701	73 417	168 768

3) Anløp Ikornes opphørt 1/4 - ny lengde 3,5

4) Fartstid: 1/5 - 20/9

Tabell 6

FERJETRAFIKKEN I DE ENKELTE SAMBAND I 1988

Fylke og ferjerute	Vegsamband	Lengde i km	Person- og varebiler	Lastebiler u/tilhenger	Lastebiler m/tilhenger	Busser	Sum biler	Personer
Skjelten - Nordøyane	Rv. 659	8,5	67 876	4 573	846	686	73 981	178 633
Ålesund - Giske - Godøy	E69 - Fv.	7,6	51 440	3 619	388	53	55 500	191 149
Larsnes - Bringsinghaug	Rv. 61 - Fv.	10,2	37 819	3 153	580	119	41 671	129 008
Molde - Bolsøya - Seternes	Rv. 62 - Fv.	17,2	19 456	1 792	126	298	21 672	93 025
Øverås - Eikesdal	Fv. - Fv.	18,5	5 233	929	177	21	6 360	22 920
Aresvik - Hendset - Ervik - Rendal	Rv. 71 - Fv.	5,5	27 687	3 194	1 183	105	32 169	67 537
Mordalsvågen - Solholmen	Rv. 668	2,6	102 691	5 479	680	3 539	112 389	267 361
Sum Møre og Romsdal		336,7	4 198 076	292 907	148 990	72 415	4 712 388	11 966 332
SØR-TRØNDELAG								
Sunde - Hemnskjel - Jøstenøya	Rv. 714	4,6	140 459	8 973	3 467	646	153 545	320 111
Brekstad - Valset	Rv. 710	5,6	87 515	5 917	2 712	432	96 576	212 623
Kjerringvåg - Flatval	Rv. 714 - 716	4,6	69 827	8 346	1 742	416	80 331	170 266
Revsnes - Linesøy - Stokkøy	Rv. 723 - Fv.	8,6	25 799	2 119	155	64	28 137	75 018
Fillan - Brøttingsvåg	Rv. 726	2,5	36 730	4 021	122	87	40 960	99 130
Storfosna - Garten - Kråkvåg	Fv. - Fv.	14,1	12 860	1 773	377	6	15 016	40 983
Flakk - Rørvik	Rv. 715	7,2	491 467	28 199	10 742	1 036	531 444	969 530
Sum Sør-Trøndelag		47,2	864 657	59 348	19 317	2 687	946 009	1 887 661
NORD-TRØNDELAG								
Kjerringvik - Vangshylla	Rv. 755	1,2	104 522	6 324	3 018	765	114 629	239 930
Levanger - Hokstad	E6 - Fv.	8,9	26 141	4 626	1 052	200	32 019	101 979
Hofles - Geisnes - Haranes	Rv. 769	10,9	32 292	2 102	193	411	34 998	82 747
Breksillan - Seierstad	Rv. 769	6,7	26 179	3 036	511	113	29 839	61 411
Skei - Gutvik	Rv. 771 - Fv.	5,2	21 065	2 543	286	226	24 120	59 192
Hårnes - Kilan	Fv. - Fv.	6,2	10 373	759	22	40	11 194	26 158
Sum Nord-Trøndelag		39,1	220 572	19 390	5 082	1 755	246 799	571 417

Tabell 6

FERJETRAFIKKEN I DE ENKELTE SAMBAND I 1988

Fylke og ferjerute	Vegsamband	Lengde i km	Person- og varebiler	Lastebiler u/tilhenger	Lastebiler m/tilhenger	Busser	Sum biler	Personer
NORDLAND								
Vennesund - Holm	Rv. 17	5,5	59 783	3 392	3 107	2 334	68 616	142 849
Horn - Andalsvåg	Rv. 17	4,6	32 307	2 151	535	2 121	37 114	85 213
Horn - Igerøy	Rv. 17 - 839	16,0	15 114	2 452	748	76	18 390	33 099
Igerøy - Tjøtta	Rv. 839 - 17	23,0	2 054	24	3	7	2 088	5 479
Tjøtta - Mindtangen - Forvik	Rv. 17-Fv.-Rv. 17	17,9	32 375	2 131	553	201	35 260	99 754
Sandnessjøen - Leinesodden	Rv. 17	1,6	180 699	12 772	4 575	4 156	202 202	544 937
Låvong - Nesna - Stokkvågen	Rv. 17-805-Fv.	33,3	55 777	4 735	855	769	62 136	165 163
Stokkvågen - Onøy - Sleneset - Lovund	Rv. 17 - Fv.	80,7	7 525	773	361	12	8 671	21 293
Hundåla - Mosjøen - Dagsvik	Rv. 810 - Fv.	26,6	15 129	1 410	56	640	17 235	40 798
Sandnessjøen - Kopardal - Bjørn	Rv. 17-809-Fv.	17,7	47 210	3 970	840	270	52 290	165 215
Sandnessjøen - Austbø - Engan	Rv. 17-828-Fv.	18,3	29 185	3 613	621	182	33 601	113 656
Hemnesberget - Leirvik	Rv. 808	6,5	26 401	2 332	1 170	105	30 008	65 046
Melbu - Fiskebøl	Rv. 19	9,2	111 621	6 231	3 738	2 761	124 351	280 296
Kongselv - Kaljord	Fv. - Fv.	13,0	3 841	494	122	45	4 502	9 271
Bodø - Værøy - Røst - Reine - Ballstad	Rv. 80-Fv.-Rv. 19	221,0	2 171	353	10	16	2 550	18 221
Lilleeidet - Napp	Rv. 19	4,6	105 489	6 291	1 004	1 788	114 572	253 117
Fredvang - Finnbyen ⁵⁾	Fv. - Fv.	(2,1)	14 404	1 972	79	5	16 460	32 563
Festvåg - Misten	Rv. 834	2,3	39 866	1 645	80	858	42 449	82 225
Bogøy - Skutvik	Rv. 81	16,6	11 725	1 544	506	24	13 799	34 473
Kilboghavn - Vågaholmen - Jektvik	Rv. 17 - Fv.	39,7	10 889	684	283	46	11 902	27 426
Forøy - Ågskardet	Rv. 17	3,0	26 357	2 541	265	355	29 518	61 650
Horsdal - Sund - Sørarnøy	Rv. 838 - Fv.	5,2	24 995	1 854	152	51	27 052	60 774
Ljønes - Skjerstad	Rv. 812	1,0	7 378	561	6	309	8 254	19 169
Røsvik - Nordfold	Rv. 81	41,4	20 392	1 154	506	92	22 144	51 424

5) Til 3/12

Tabell 6

FERJETRAFIKKEN I DE ENKELTE SAMBAND I 1988

Fylke og ferjerute	Vegsamband	Lengde i km	Person- og varebiler	Lastebiler u/tilhenger	Lastebiler m/tilhenger	Busser	Sum biler	Personer
Ørnes - Vassdalsvik - Meløysund - Støtt - Bolga	Rv. 17 - Fv.-Kv.	53,4	15 498	1 678	50	383	17 609	57 618
Svolvær - Skutvik - Skrova	Rv. 19 - 81	49,0	37 871	2 358	2 490	435	43 154	128 693
Svolvær - Digermulen - Brettesnes	Rv. 19 - Fv.	42,0	1 844	198	25	6	2 073	9 190
Bognes - Lødingen	E6 - 823	23,7	67 453	3 815	5 717	1 806	78 791	188 922
Skarberget - Drag - Kjøpsvik	E6 - Rv. 827	37,0	20 878	2 523	1 330	50	24 781	72 466
Bognes - Skarberget	E6	8,3	132 580	9 483	9 292	3 445	154 800	384 573
Sum Nordland		822,1	1 158 811	85 134	39 079	23 348	1 306 372	3 254 573
TROMS								
Hamnvik - Sørvik - Myrlandshaugen	Rv. 848 - Fv.	12,0	45 114	3 197	317	101	48 729	117 438
Harstad - Sørrollnes	Rv. 848	17,0	24 118	2 623	153	88	26 982	76 932
Rotsund - Hamnes	E6 - Kv.	1,8	5 490	219	17	6	5 732	17 867
Vikran - Larseng	Rv. 858 - 862	2,9	62 400	1 987	305	707	65 399	136 872
Refsnes - Flesnes	Rv. 850	5,5	66 290	4 654	1 840	2 145	74 929	163 104
Fenes - Altevik - Austnes	Rv. 867 - Fv.	9,6	15 364	1 984	183	347	17 878	36 095
Futrikelv - Skulgam ⁶⁾	Rv. 863	(1,5)	103 266	4 892	600	2 295	111 053	241 413
Hansnes - Skåningsbukta	Rv. 863 - Fv.	14,1	31 178	2 770	420	170	34 538	107 422
Hamneidet - Flåten - Klauvnes	Rv. 866 - Fv.	9,7	52 217	3 218	807	1 864	58 106	121 279
Skjervøy - Nikkeby - Lauksundskaret	Rv. 866 - Fv.	14,5	8 874	1 251	189	33	10 347	33 204
Langham - Brøstadbotn	Fv. - Rv. 852	6,0	15 210	1 408	32	112	16 762	41 973
Stornes - Alvestad - Bjørnerå	Rv. 867 - Fv.	15,8	50 245	2 886	275	378	53 784	122 336
Mikkelv - Bromnes - Helgøy	Fv. - Fv. - Kv.	22,3	4 607	497	15	131	5 250	16 003
Svensby - Breivikeidet	Rv. 91	6,4	60 501	3 888	1 131	1 731	67 251	172 115
Lyngseidet - Olderdalen	Rv. 91 - E6	12,6	24 616	1 594	720	1 644	28 574	99 283
Borkenes - Kvæøya	Rv. 849 - Fv.	1,9	15 785	1 322	10	378	17 495	52 919
Bellvik - Vengsøy	Fv. - Fv.	9,2	5 016	406	18	510	5 950	20 269
Sum Troms		161,3	590 291	38 796	7 032	12 640	648 759	1 576 524

6) Til 5/12

Tabell 6

FERJETRAFIKKEN I DE ENKELTE SAMBAND I 1988

Fylke og ferjerute	Vegsamband	Lengde i km	Person- og varebiler	Lastebiler u/tilhenger	Lastebiler m/tilhenger	Busser	Sum biler	Personer
FINNMARK								
Honningsvåg - Kåfjord	Rv. 95	16,7	80 636	2 603	1 012	3 547	87 798	321 375
Hasvik - Øksfjord	Rv. 882 - 884	28,0	7 892	1 327	511	48	9 778	23 028
Kifjord - Kalak 7)	Rv. 888	38,0	5 717	321	646	288	6 972	15 573
Nyvoll - Eidet	Rv. 883	2,6	10 795	856	56	497	12 204	28 383
Snøfjord - Havøysund 8)	Rv. 889	25,9	2 159	184	82	8	2 433	7 513
Akkarfjord - Kjerringholmen	Rv. 94 - Fv.	3,6	7 382	429	22	-	7 833	22 013
Øksfjord - Tverrfjord	Rv. 882 - Fv.	5,0	4 955	498	37	16	5 506	18 021
Sum Finnmark		119,8	119 536	6 218	2 366	4 404	132 524	435 906

7) Sommerveg åpnet 22/9

8) Vintertrafikk 7/1 - 15/4

ÅRSDØGNTRAFIKK PÅ FERJESTREKNINGER I RIKSVEGSAMBAND 1988

SOMMERDØGNTRAFIKK I FORHOLD TIL ÅRSDØGNTRAFIKK FOR MOTORKJØRETØYER I ALT

Tabell 7 (Bare de strekninger med ÅDT > 25 for motorkjøretøyer i alt er tatt med)

Rv.	Hp.	Ferjestrekning	Årsdøgntrafikk			SDT/ÅDT for motor- kjøretøy i alt
			Lette biler	Tunge biler	Motor- kjøretøy i alt	
108	09	ØSTFOLD Skipstadsand - Korshamn	458	22	480	1,30
120	01	Moss - Horten	1 734	365	2 099	1,19
153	01	AKERSHUS Drøbak - Storsand	514	35	549	1,28
165	01	BUSKERUD Svelvik - Verket	204	32	236	1,21
469	04	VEST-AGDER Launes - Kvellandstrand	182	18	200	1,16
457	03	Flekkerøy - Møvig	388	22	410	1,10
14	03	ROGALAND Randaberg - Skudeneshavn	888	149	1 037	1,17
46	05	Sand - Ropeid	260	32	292	1,13
13	52	Stavanger - Tau	874	112	986	1,08
1903	01	Stavanger - Vikevåg	85	25	110	1,09
		Stavanger - Bru	24	3	27	1,03
		Stavanger - V. Åmøy	26	3	29	1,10
		Stavanger - Askje	52	11	63	1,10
1900	04	Stavanger - Judaberg	57	16	73	1,14
13	04	Lauvvik - Oanes	236	5	241	1,35
13	55	Lauvvik - Forsand	156	17	173	1,10
13	53	Oanes - Forsand	39	4	43	1,05
13	13	Tøtlandsvik - Vindsvik	254	23	277	1,30
511	53	Kopervik - Føresvik	40	5	45	1,06
1904	02	Kvitsøy - Randaberg	46	6	52	1,06
7		HORDALAND Kinsarvik - Kvanndal	90	25	115	1,41
7		Kinsarvik - Utne	31	3	34	1,31
550	52	Kvanndal - Utne	352	21	373	1,32
13	20	Gjermundshamn - Løfallstrand	262	24	286	1,19
13		Gjermundshamn - Varaldsøy	23	2	25	1,18
13	26	Skånevik - Utåker	165	17	182	1,25
13		Skånevik - Matre	30	3	33	1,25

ÅRSDØGNTRAFIKK PÅ FERJESTREKNINGER I RIKSVEGSAMBAND 1988

SOMMERDØGNTRAFIKK I FORHOLD TIL ÅRSDØGNTRAFIKK FOR MOTORKJØRETØYER I ALT

Tabell 7 (Bare de strekninger med ÅDT > 25 for motorkjøretøyer i alt er tatt med)

Rv.	Hp.	Ferjestrekning	Årsdøgntrafikk			SDT/ÅDT for motor- kjøretøy i alt
			Lette biler	Tunge biler	Motor- kjøretøy i alt	
547	07	Jektevik - Flatråker	142	8	150	1,14
547		Jektevik - N. Huglo	36	4	40	1,10
547	52	Halhjem - Våge	170	14	184	1,12
14	05	Skjersholmane - Valevåg	797	80	877	1,08
543	03	Skjersholmane - Utbjoa	225	29	254	1,17
544	03	Leirvik - Sunde	117	20	137	1,06
544		Leirvik - Ranavik	75	7	82	1,07
541	10	Mosterhamn - Valevåg	124	9	133	1,18
544	52	Sunde - Ranavik	86	11	97	1,04
541	03	Buavåg - Langevåg	181	13	194	1,11
542	52	Siggjarvåg - Sagvåg	505	34	539	1,05
14	13	Halhjem - Sandvikvåg	875	110	985	1,12
546	03	Krokeide - Hufthamargavl	237	20	257	1,08
546		Krokeide - Austevoll	43	4	47	1,06
546		Austevoll - Huftarøy	39	3	42	0,99
546		Husavik - Sandvikvåg	44	3	47	1,13
552	04	Hatvik - Vengjaneset	580	51	631	1,08
550	11	Jondal - Tørvikbygd	166	8	174	1,28
7	06	Bruravik - Brimnes	785	109	894	1,57
14	35	Steinestø - Knarvik	4 263	384	4 647	1,10
57	06	Sævråsvåg - Duesund	65	21	86	1,06
57		Duesund - Masfjordnes	50	5	55	1,06
565	05	Fedje - Rossnes	21	4	25	1,10
		Rossnes - Hoplandsjøen	39	1	40	1,08
566	03	Haus - Garnes	516	38	554	1,07
567	03	Breistein - Valestrandfossen	827	76	903	1,05
562	51	Bergen - Kleppestø	2 982	163	3 145	1,01
		Bergen - Stavanger	29	17	46	0,99
57	52	Leirvåg - Sløvåg	276	36	312	1,14
57		Leirvåg - Gråvika	33	4	37	1,19
		SOGN OG FJORDANE				
5	09	Hella - Dragsvik	422	58	480	1,30
5		Hella - Vangsnes	310	30	340	1,38
13	11	Vangsnes - Dragsvik	178	10	188	1,58
14	04	Brekke - Larvik	379	44	423	1,26
14	27	Lote - Anda	520	67	587	1,15
53	06	Kaupanger - Årdalstangen	103	12	115	1,03
E68		Kaupanger - Revsnes	504	74	578	1,34
E68		Kaupanger - Gudvangen	31	8	39	1,40
E68	10	Revsnes - Gudvangen	32	9	41	1,24

ÅRSDØGNTRAFIKK PÅ FERJESTREKNINGER I RIKSVEGSAMBAND 1988

SOMMERDØGNTRAFIKK I FORHOLD TIL ÅRSDØGNTRAFIKK FOR MOTORKJØRETØYER I ALT

Tabell 7 (Bare de strekninger med ÅDT > 25 for motorkjøretøyer i alt er tatt med)

Rv.	Hp.	Ferjestrekning	Årsdøgntrafikk			SDT/ÅDT for motor- kjøretøy i alt
			Lette biler	Tunge biler	Motor- kjøretøy i alt	
601	50	Gudvangen - Aurland	34	4	38	1,43
57	04	Rysjedalsvika - Rutledal	72	12	84	1,19
609	01	Dale - Eikenes	39	7	46	1,10
614	13	Isane - Stårheim	190	24	214	1,14
616	53	Smørhamn - Kjelkenes	37	3	40	1,23
617	51	Måløy - Oldeide	55	10	65	1,19
625	04	Fjærland - Hella	92	11	103	1,15
608	52	Askvold - Gjervik	54	6	60	1,06
MØRE OG ROMSDAL						
14	06	Solevåg - Festøy	829	124	953	1,09
14		Festøy - Hundeidvik	58	8	66	1,06
14	14	Volda - Folkestad	450	56	506	1,13
16	11	Kvalvåg - Kvisvik	636	73	709	1,19
58	06	Eidsdal - Linge	327	20	347	1,56
58	54	Stranda - Liabygda	201	26	227	1,26
60	05	Magerholm - Aursnes	1 041	118	1 159	1,07
60	52	Geiranger - Hellesylt	43	3	46	1,99
61	09	Årvik - Koparnes	271	25	296	1,14
61		Årvik - Syvdsnes	26	1	27	1,08
61	03	Hareid - Sulesund	1 015	114	1 129	1,09
64	05	Sølsnes - Åfarnes	351	72	423	1,20
64	09	Lønset - Grønnes	585	87	672	1,10
65	10	Halsa - Kanestraumen	265	36	301	1,19
66	05	Kvitnes - Høgset	600	79	679	1,08
67	07	Ørjavik - Tøvik	243	35	278	1,14
67	12	Kristiansund - Bremsnes	505	49	554	1,08
652	06	Volda - Lauvstad	184	18	202	1,05
653	03	Eiksund - Rjånes	432	30	462	1,10
655	04	Leknes - Sæbø	59	6	65	1,35
659	52	Brattvåg - Drynaholmen	56	8	64	1,11
659		Brattvåg - Fjørtoft	27	4	31	1,07
659	54	Brattvåg - Myklebust	47	6	53	1,10
62	03	Molde - Furneset	831	126	957	1,11
E69	52	Molde - Vikebukta	68	19	87	1,19
662	04	Hollingsholm - Aukra	409	35	444	1,05
665	04	Angvik - Tingvoll	116	12	128	1,19
669	52	Kristiansund - Straumen	63	14	77	1,16
670	05	Kvanne - Røkkum	406	47	453	1,23
680	09	Aukan - Vinsternes	77	14	91	1,16
680	03	Seivika - Tømmervåg	178	22	200	1,11

ÅRSDØGNTRAFIKK PÅ FERJESTREKNINGER I RIKSVEGSAMBAND 1988

SOMMERDØGNTRAFIKK I FORHOLD TIL ÅRSDØGNTRAFIKK FOR MOTORKJØRETØYER I ALT

Tabell 7 (Bare de strekninger med ÅDT > 25 for motorkjøretøyer i alt er tatt med)

Rv.	Hp.	Ferjestrekning	Årsdøgnettrafikk			SDT/ÅDT for motor- kjøretøy i alt
			Lette biler	Tunge biler	Motor- kjøretøy i alt	
680	13	Aure - Ånes	133	16	149	1,16
659	04	Skjelten - Kjerstad	55	5	60	1,07
659	08	Skjelten - Austnes	126	11	137	1,08
658	51	Ålesund - Godøy	106	8	114	1,07
		Godøy - Giske	33	3	36	1,07
668	03	Mordalsvågen - Solholmen	281	26	307	1,09
SØR-TRØNDELAG						
714	08	Sunde - Jøstenøya	369	34	403	1,30
714	12	Kjerringvåg - Flatval	191	29	220	1,22
723	03	Revsnes - Stokkøy	54	4	58	1,13
726	03	Fillan - Brøttingsvåg	100	12	112	1,14
710	05	Brekstad - Valset	239	25	264	1,21
715	05	Flakk - Rørvik	1 343	109	1 452	1,16
NORD-TRØNDELAG						
755	04	Kjerringvik - Vangshylla	286	28	314	1,14
774	03	Levanger - Hokstad	71	16	87	1,15
769	09	Hofles - Geisnes	32	4	36	1,14
769		Hofles - Haranes	56	3	59	1,29
769	54	Breksillan - Seierstad	72	10	82	1,09
771	05	Skei - Gutvik	58	8	66	1,21
NORDLAND						
17	09	Vennesund - Holm	163	24	187	1,30
17	17	Horn - Anndalsvåg	88	13	101	1,19
839	01	Horn - Rørøy	41	9	50	1,24
17	21	Tjøtta - Forvik	50	3	53	1,28
17	27	Sandnessjøen - Leinesodden	494	59	553	1,19
17	33	Låvong - Stokkvågen	24	3	27	1,50
805		Låvong - Nesna	50	4	54	1,28
805		Nesna - Stokkvågen	36	4	40	1,34
808	03	Hemnesberget - Leirvik	72	10	82	1,20
809	01	Sandnessjøen - Bjørn	114	10	124	1,17
828	01	Sandnessjøen - Engan	71	10	81	1,16
19	26	Melbu - Fiskebøl	305	35	340	1,30
19	43	Lilleidet - Napp	288	25	313	1,27
834	04	Festvåg - Misten	109	7	116	1,35
81	10	Bogøy - Skutvik	32	6	38	1,24

ÅRSDØGNTRAFIKK PÅ FERJESTREKNINGER I RIKSVEGSAMBAND 1988

SOMMERDØGNTRAFIKK I FORHOLD TIL ÅRSDØGNTRAFIKK FOR MOTORKJØRETØYER I ALT

Tabell 7 (Bare de strekninger med ÅDT > 25 for motorkjøretøyer i alt er tatt med)

Rv.	Hp.	Ferjestrekning	Årsdøgntrafikk			SDT/ÅDT for motor- kjøretøy i alt
			Lette biler	Tunge biler	Motor- kjøretøy i alt	
17		Forøy - Ågskardet	72	9	81	1,23
838	03	Sund - Horsdal	56	4	60	1,16
81	03	Røsvik - Nordfold	56	5	61	1,24
81	50	Svolvær - Skutvik	95	12	107	1,64
823	03	Bognes - Lødingen	184	31	215	1,42
827	03	Drag - Kjøpsvik	43	9	52	1,15
E6	33	Bognes - Skarberget	362	61	423	1,51
TROMS						
848	03	Hamnvik - Myrlandshaug	43	3	46	1,22
848	53	Hamnvik - Sørvik	49	5	54	1,05
848	50	Sørvik - Myrlandshaug	31	2	33	1,35
848	07	Harstad - Sørrollnes	66	8	74	1,10
850	05	Refsnes - Flesnes	181	24	205	1,15
863	03	Futrikelv - Skulgam 1)	282	21	303	1,28
863	08	Hansnes - Skåningsbukt	49	6	55	1,17
863		Hansnes - Stakkvik	36	3	39	1,21
866	03	Hamneidet - Flåten	139	16	155	1,19
866	52	Skjervøy - Lauksundskaret	22	4	26	1,22
867	03	Stornes - Bjørnerå	120	8	128	1,12
858	07	Vikran - Larseng	170	8	178	1,24
867	08	Fenes - Austnes	29	4	33	1,18
91	03	Svensby - Breivikeidet	165	18	183	1,20
91	07	Lyngseidet - Olderdalen	67	11	78	1,37
FINNMARK						
95	06	Kåfjord - Honningsvåg	220	20	240	1,69
883		Nyvoll - Eidet	29	4	33	1,21

1) Til 5/12

Tabell 8: EKSEMPEL PÅ UTSKRIFT FOR DE ENKELTE STREKNINGER INNEN ET SAMBAND

FYLKE : HORDALAND

SELSKAP : H S D

SAMBAND : KINSARV.-KVANND.

TREKNING	PERSON- OG VAREØIL:	PERSON- BIL M/TILH.:	SUM LETTE BILER	LASTEBIL U/TILH.	LASTEBIL M/TILH./ SEMITR.	BUSS	SUM TUNGE BILER	SUM KJØRETØYER	PERSONER
	1	2	3=1+2	4	5	6	7=4+5+6	8=3+7	9
INSARV.-KVANND.									
JANUAR	1194	15	1209	170	428	12	610	1819	3919
FEBRUAR	1207	13	1220	190	477	16	683	1903	4209
MARS	1384	20	1404	189	497	14	700	2104	4505
APRIL	1554	27	1581	229	684	23	936	2517	5371
MAI	2621	53	2674	205	676	71	952	3626	10283
JUNI	4344	217	4561	258	416	214	888	5449	19543
JULI	7609	548	8157	213	240	273	726	8883	33365
AUGUST	5663	276	5939	302	394	210	906	6845	24399
SEPTEMBER	2214	42	2256	218	409	47	674	2930	7806
OKTOBER	1443	39	1482	178	380	21	579	2061	5283
NOVEMBER	1238	11	1249	192	433	7	632	1881	4186
DESEMBER	1171	15	1186	198	621	7	826	2012	4172
SUM	31642	1276	32918	2542	5655	915	9112	42030	127041

Tabell 8: EKSEMPEL PÅ UTSKRIFT FOR DE ENKELTE STREKNINGER INNEN ET SAMBAND

FYLKE : HORDALAND

SELSKAP : H S D

SAMBAND : KINSARV.-KVANND.

STREKNING	PERSON- OG VAREBIL	PERSON- BIL M/TILH.	SUM LETTE BILER	LASTEBIL U/TILH.	LASTEBIL M/TILH./ SEMITR.	BUSS	SUM TUNGE BILER	SUM KJØRETØYER	PERSØNER
	1	2	3=1+2	4	5	6	7=4+5+6	8=3+7	9
KINSARV.-UTNE									
JANUAR	564	9	573	102	14	1	117	690	2680
FEBRUAR	614	14	628	61	5		66	694	2475
MARS	623	9	632	48	3	1	52	684	2621
APRIL	608	26	634	58	3	4	65	699	2980
MAI	1137	38	1175	58	6	7	71	1246	4848
JUNI	1287	40	1327	61	10	15	86	1413	5115
JULI	1812	43	1855	50	23	12	85	1940	6901
AUGUST	1476	36	1512	61	17	9	87	1599	5564
SEPTEMBER	941	36	977	81	19	3	103	1080	3813
OKTOBER	834	22	856	108	23	3	134	990	3096
NOVEMBER	719	10	729	98	29		127	856	3264
DESEMBER	584	13	597	72	5		77	674	2388
SUM	11199	296	11495	858	157	55	1070	12565	45745

Tabell 8: EKSEMPEL PÅ UTSKRIFT FOR DE ENKELTE STREKNINGER INNEN ET SAMBAND

YLKE : HORDALAND

SELSKAP : H S D

SAMBAND : KINSARV.-KVANND.

REKNING	: PERSON- : OG : VAREBIL:	: PERSON- : BIL : M/TILH.:	: SUM : LETTE : BILER	: LASTEBIL: : U/TILH.:	: LASTEBIL: : M/TILH./: : SEMITR.:	: BUSS :	: SUM : TUNGE : BILER	: SUM : KJØRETØYER:	: PERSONER:
	: 1	: 2	: 3=1+2	: 4	: 5	: 6	: 7=4+5+6:	: 8=3+7	: 9
ANND.-UTNE	:	:	:	:	:	:	:	:	:
JANUAR	: 6111:	: 52:	: 6163:	: 471:	: 69:	: 39:	: 579:	: 6742:	: 14437:
FEBRUAR	: 6163:	: 64:	: 6227:	: 422:	: 59:	: 41:	: 522:	: 6749:	: 14725:
MARS	: 8166:	: 74:	: 8240:	: 433:	: 71:	: 41:	: 545:	: 8785:	: 19268:
APRIL	: 8678:	: 132:	: 8810:	: 392:	: 48:	: 46:	: 486:	: 9296:	: 20467:
MAI	: 11795:	: 232:	: 12027:	: 462:	: 70:	: 104:	: 636:	: 12663:	: 30046:
JUNI	: 13139:	: 429:	: 13568:	: 477:	: 96:	: 167:	: 740:	: 14308:	: 37071:
JULI	: 23302:	: 1369:	: 24671:	: 445:	: 76:	: 144:	: 665:	: 25336:	: 70873:
AUGUST	: 15534:	: 593:	: 16127:	: 576:	: 73:	: 103:	: 752:	: 16879:	: 42171:
SEPTEMBER	: 9972:	: 271:	: 10243:	: 656:	: 91:	: 93:	: 840:	: 11083:	: 24882:
OKTOBER	: 9464:	: 198:	: 9662:	: 623:	: 99:	: 54:	: 776:	: 10438:	: 21611:
NOVEMBER	: 6342:	: 90:	: 6432:	: 494:	: 115:	: 32:	: 641:	: 7073:	: 14175:
DESEMBER	: 6490:	: 74:	: 6564:	: 438:	: 45:	: 20:	: 503:	: 7067:	: 14144:
SUM	: 125156:	: 3578:	: 128734:	: 5889:	: 912:	: 884:	: 7685:	: 136419:	: 323870:

Tabell 8: EKSEMPEL PÅ UTSKRIFT FOR DE ENKELTE STREKNINGER INNEN ET SAMBAND

FYLKE : HORDALAND

SELSKAP : H S D

SAMBAND : KINSARV.-KVANND.

STREKNING	: PERSON- : OG : VAREBIL:	: PERSON- : BIL : M/TILH.:	: SUM : LETTE : BILER	: LASTEBIL : U/TILH. :	: LASTEBIL : M/TILH./ : SEMITR.	: BUSS :	: SUM : TUNGE : BILER	: SUM : KJØRETØYER:	: PERSONER:
	: 1	: 2	: 3=1+2	: 4	: 5	: 6	: 7=4+5+6	: 8=3+7	: 9
SUM SAMBAND	:	:	:	:	:	:	:	:	:
JANUAR	: 7869:	: 76:	: 7945:	: 743:	: 511:	: 52:	: 1306:	: 9251:	: 21036 :
FEBRUAR	: 7984:	: 91:	: 8075:	: 673:	: 541:	: 57:	: 1271:	: 9346:	: 21409 :
MARS	: 10173:	: 103:	: 10276:	: 670:	: 571:	: 56:	: 1297:	: 11573:	: 26394 :
APRIL	: 10840:	: 185:	: 11025:	: 679:	: 735:	: 73:	: 1487:	: 12512:	: 28818 :
MAI	: 15553:	: 323:	: 15876:	: 725:	: 752:	: 182:	: 1659:	: 17535:	: 45177 :
JUNI	: 18770:	: 686:	: 19456:	: 796:	: 522:	: 396:	: 1714:	: 21170:	: 61729 :
JULI	: 32723:	: 1960:	: 34683:	: 708:	: 339:	: 429:	: 1476:	: 36159:	: 111139 :
AUGUST	: 22673:	: 905:	: 23578:	: 939:	: 484:	: 322:	: 1745:	: 25323:	: 72134 :
SEPTEMBER	: 13127:	: 349:	: 13476:	: 955:	: 519:	: 143:	: 1617:	: 15093:	: 36501 :
OKTOBER	: 11741:	: 259:	: 12000:	: 909:	: 502:	: 78:	: 1489:	: 13489:	: 29990 :
NOVEMBER	: 8299:	: 111:	: 8410:	: 784:	: 577:	: 39:	: 1400:	: 9810:	: 21625 :
DESEMBER	: 8245:	: 102:	: 8347:	: 708:	: 671:	: 27:	: 1406:	: 9753:	: 20704 :
SUM	: 167997:	: 5150:	: 173147:	: 9289:	: 6724:	: 1854:	: 17867:	: 191014:	: 496656 :

Fig. I Gjennomsnittlig døgntrafikk i kjøretøyer
for hver måned i 1987 og 1988
Ferjestrekningen Randaberg - Skudeneshavn

— 1988
- - - 1987
SDT - gj.snittsdøgntrafikk
mai t.o.m. oktober
ÅDT - gj.snittsdøgntrafikk
hele året

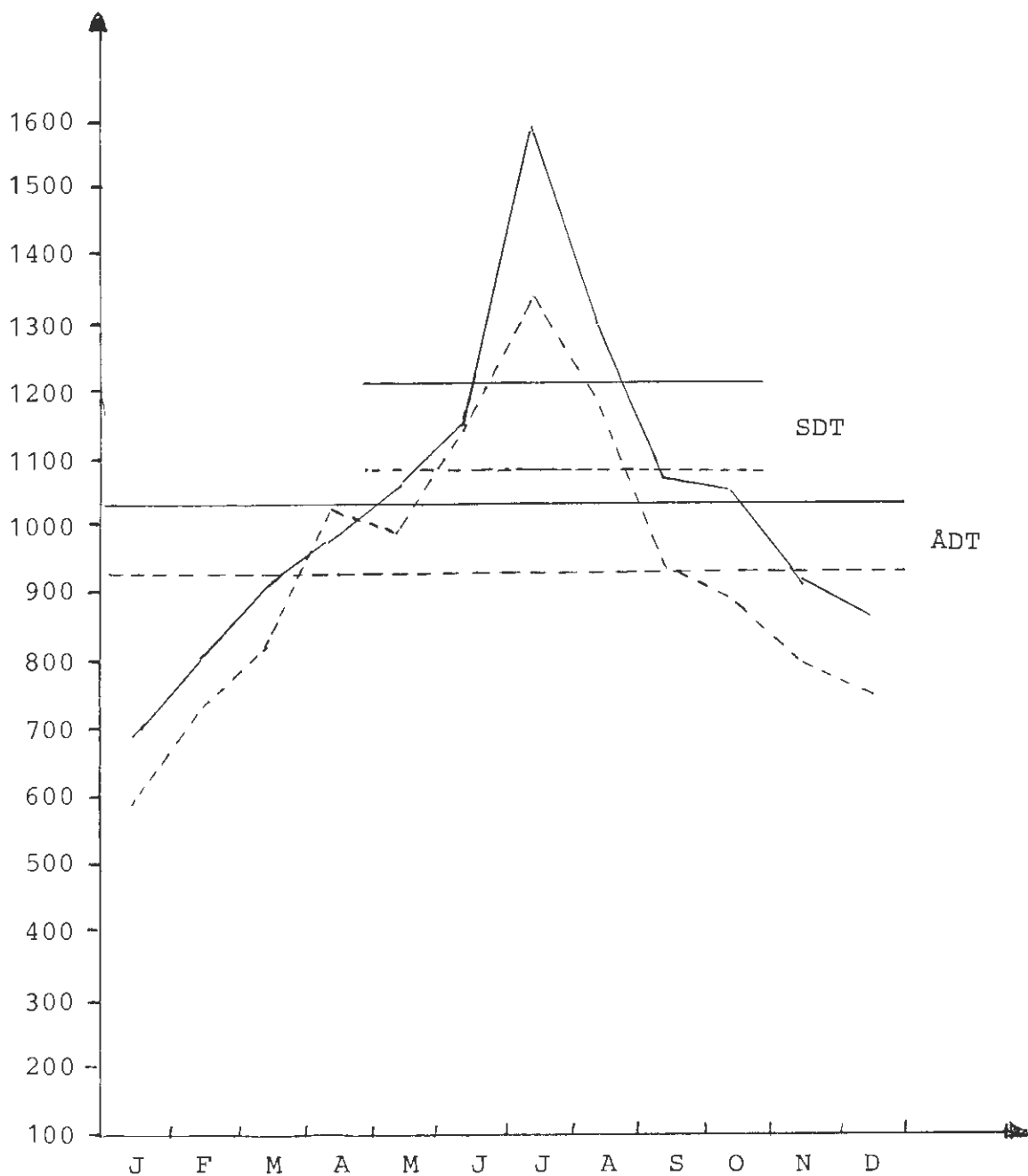


Fig. II Gjennomsnittlig døgntrafikk i kjøretøyer
for hver måned i 1987 og 1988
Ferjestrekningen Kinsarvik - Kvanndal

— 1988
- - - 1987
SDT - gj.nittsdøgntrafikk
mai t.o.m. oktober
ÅDT - gj.snittsdøgntrafikk
hele året

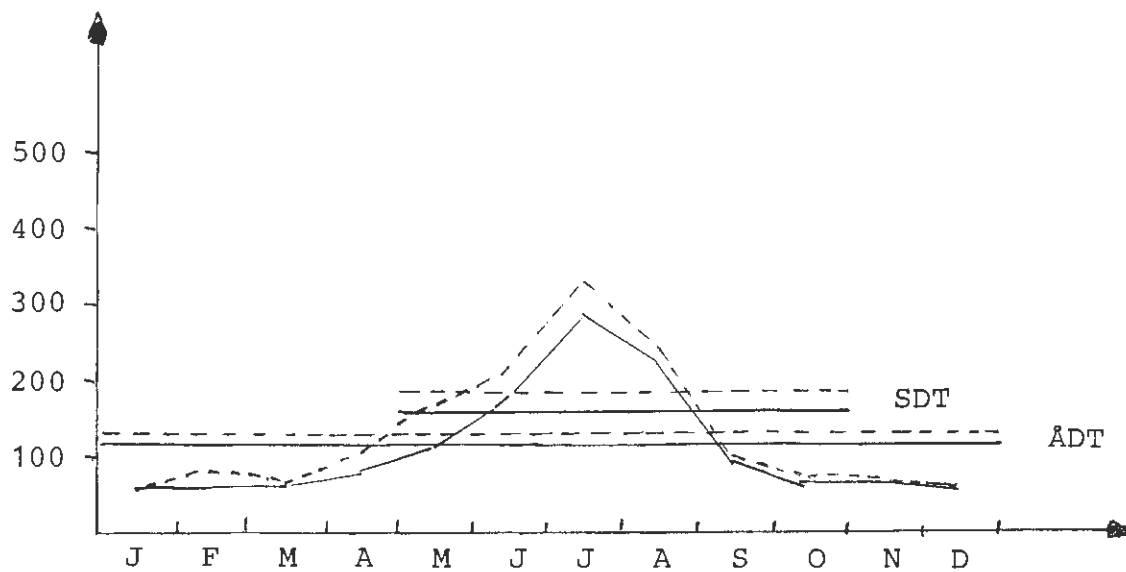


Fig. III

Gjennomsnittlig døgntrafikk i kjøretøyer
for hver måned i 1987 og 1988

Ferjestrekningen Bruravik - Brimnes

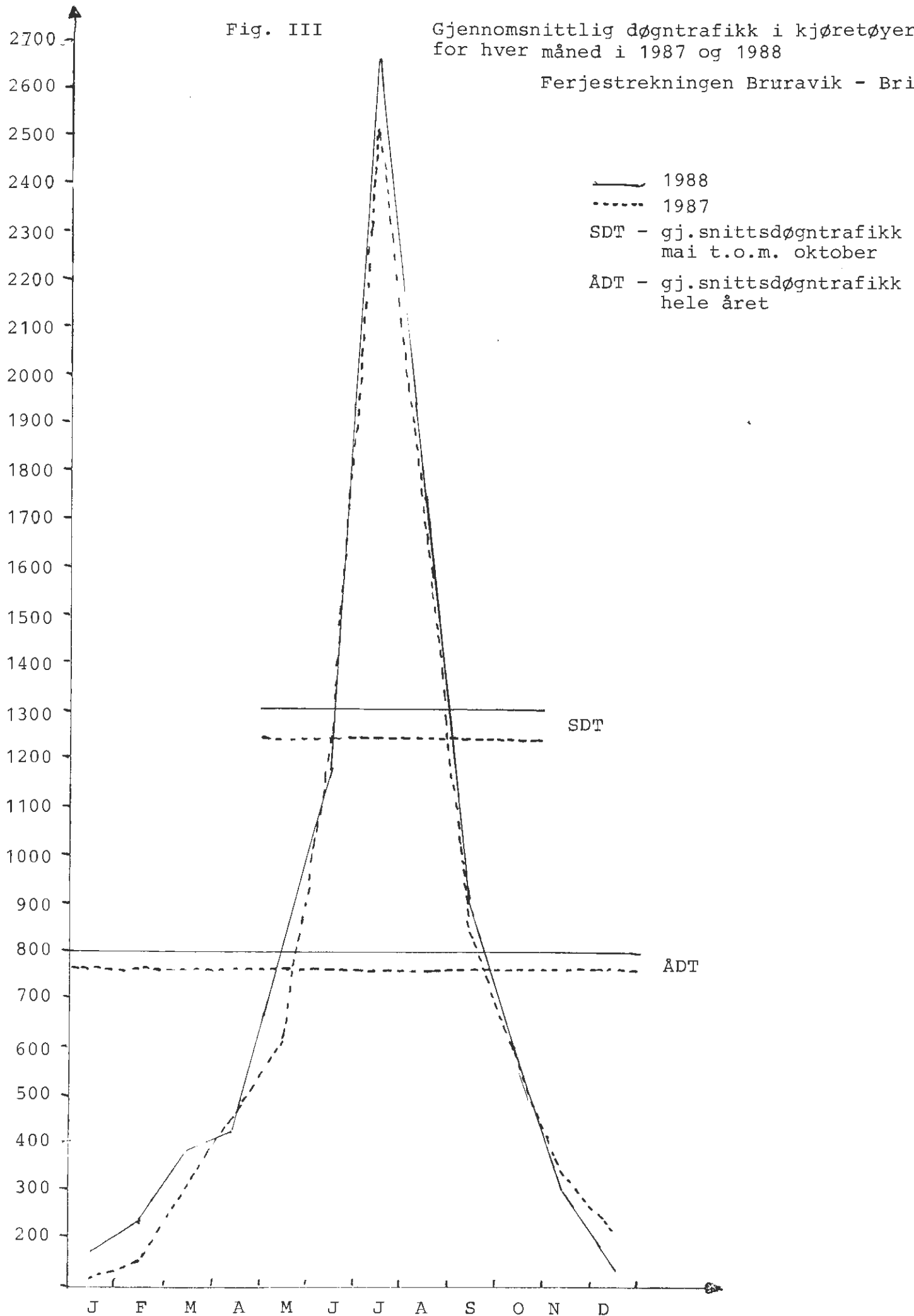


Fig. IV Gjennomsnittlig døgntrafikk i kjøretøyer
for hver måned i 1987 og 1988
Ferjestrekningen Flakk - Rørvik

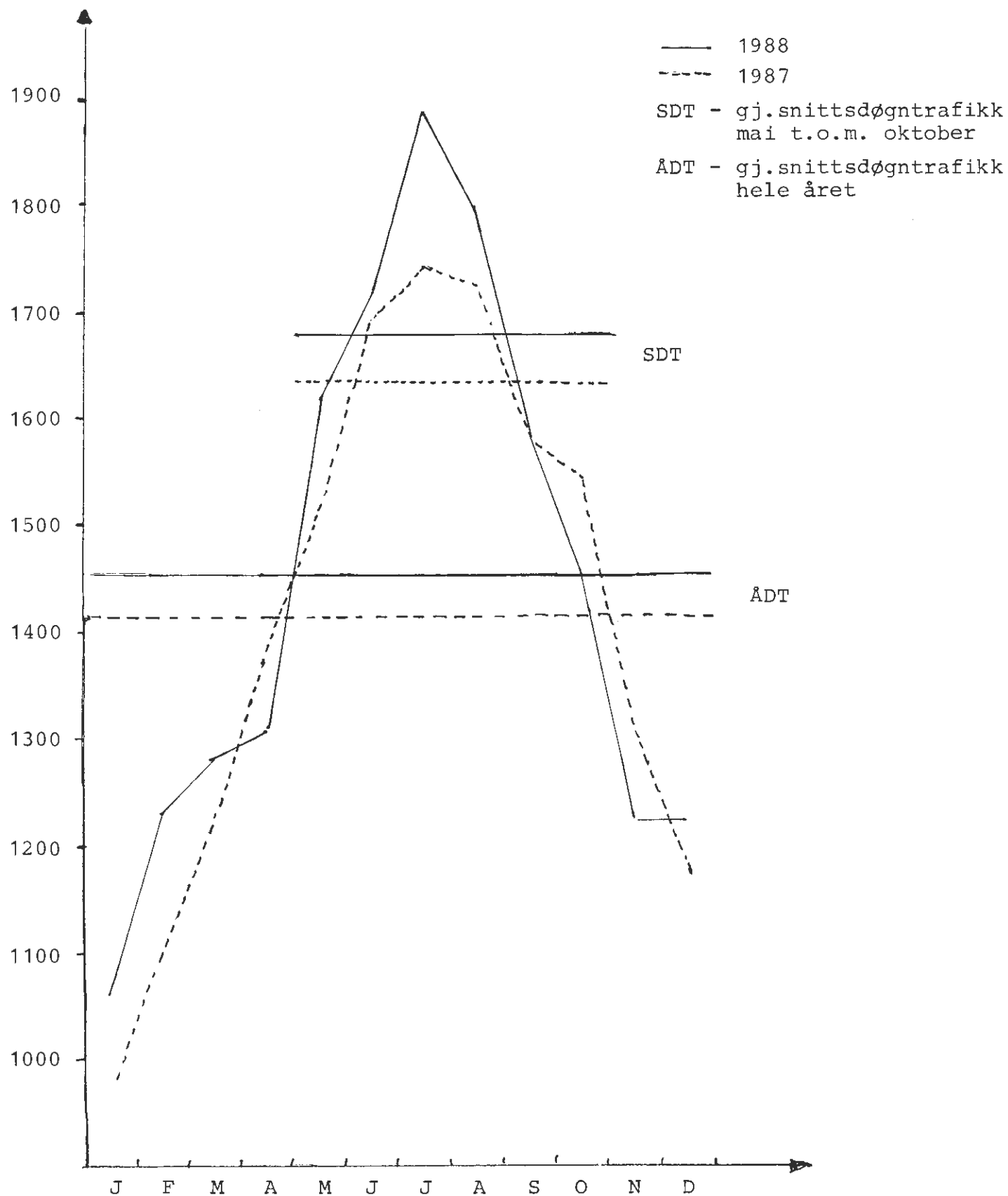


Fig. V Gjennomsnittlig døgntrafikk i kjøretøyer
for hver måned i 1987 og 1988
Ferjestrekningen Bognes - Skarberget

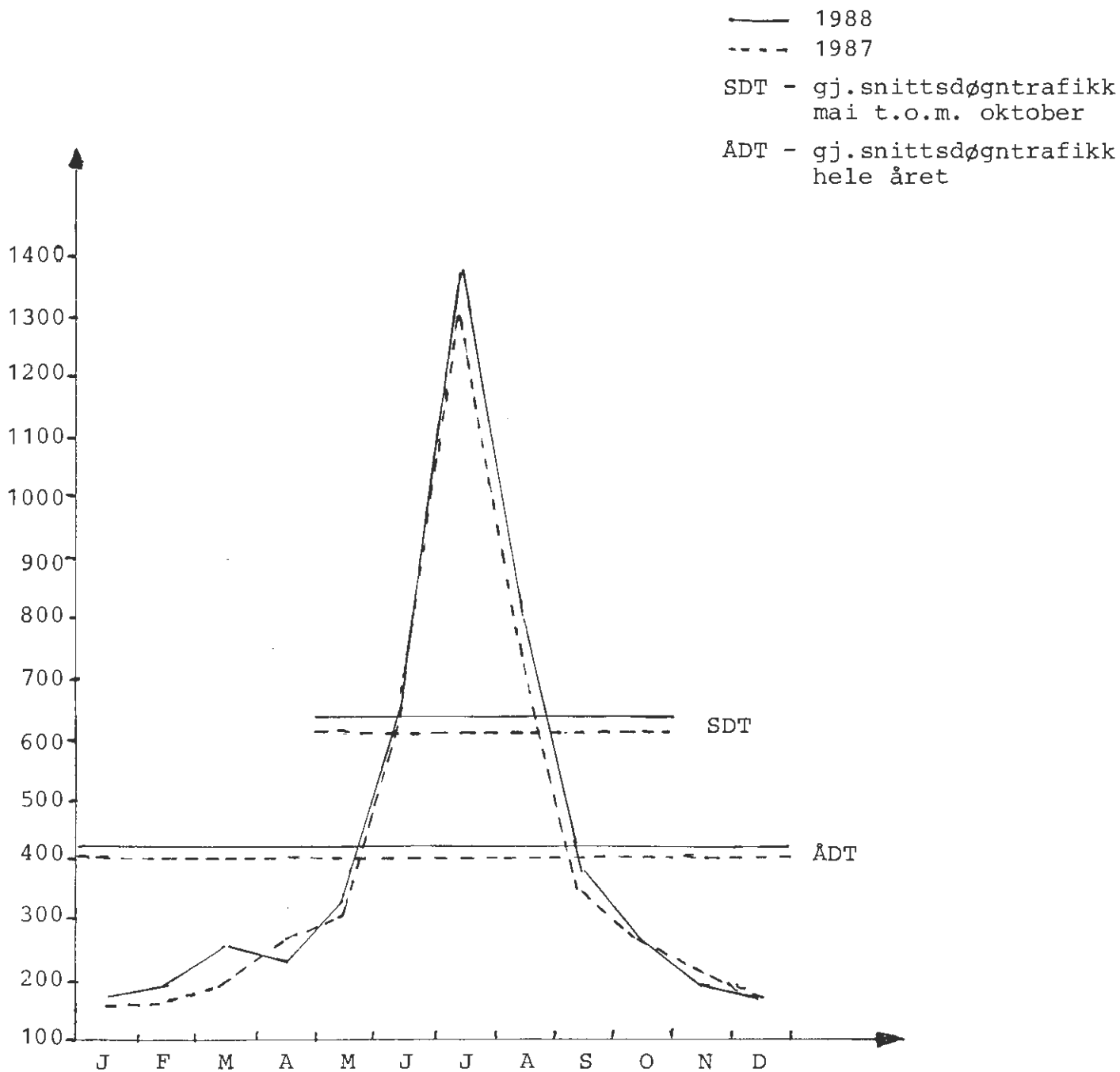


Fig. VI Døgntrafikk i personbilenheter i en uke
i juli og en uke i november 1987 og 1988
Ferjestrekningen Randaberg - Skudeneshavn

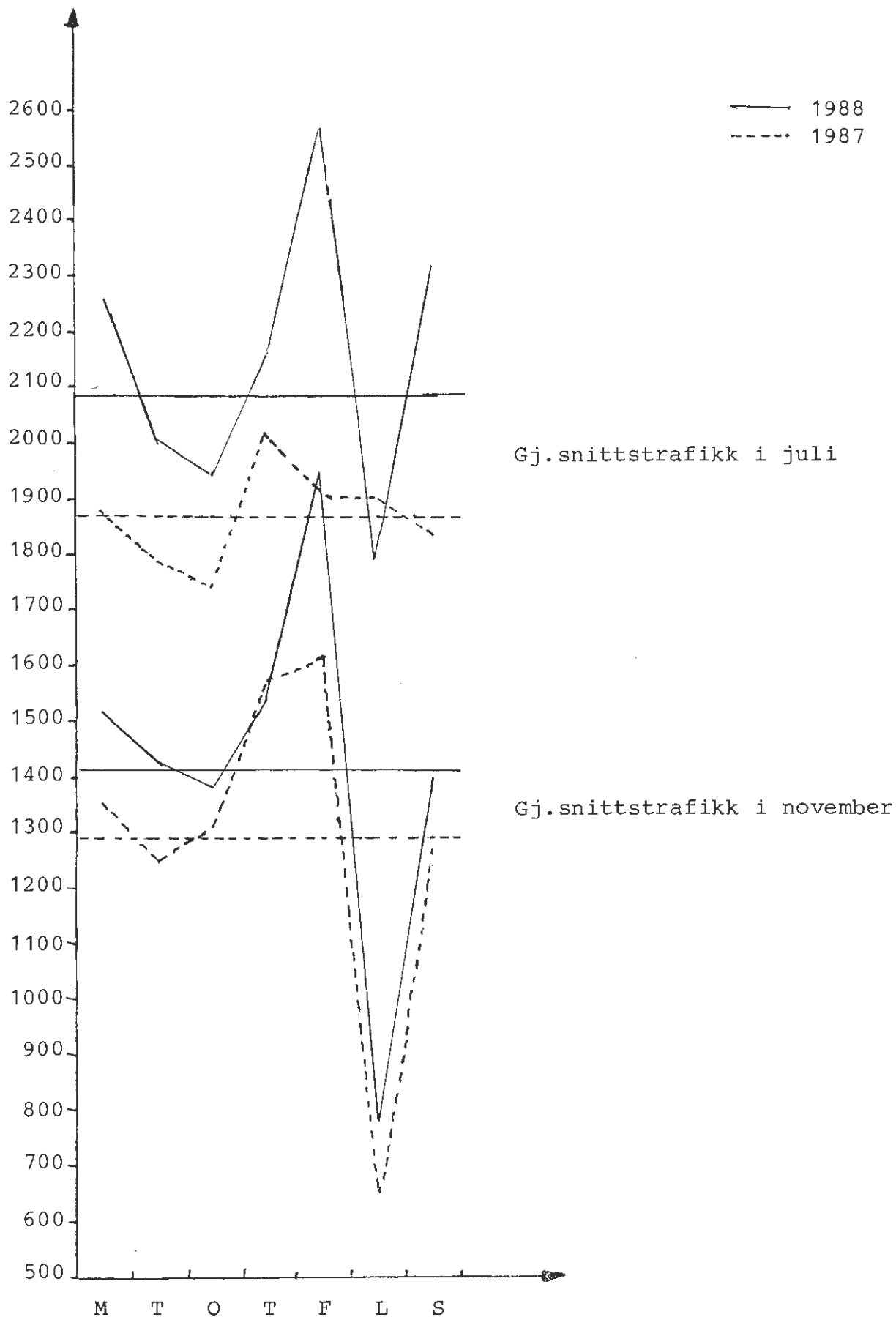


Fig. VII Døgntrafikk i personbilenheter i en uke
i juli og en uke i november 1987 og 1988
Ferjestrekningen Kinsarvik - Kvanndal

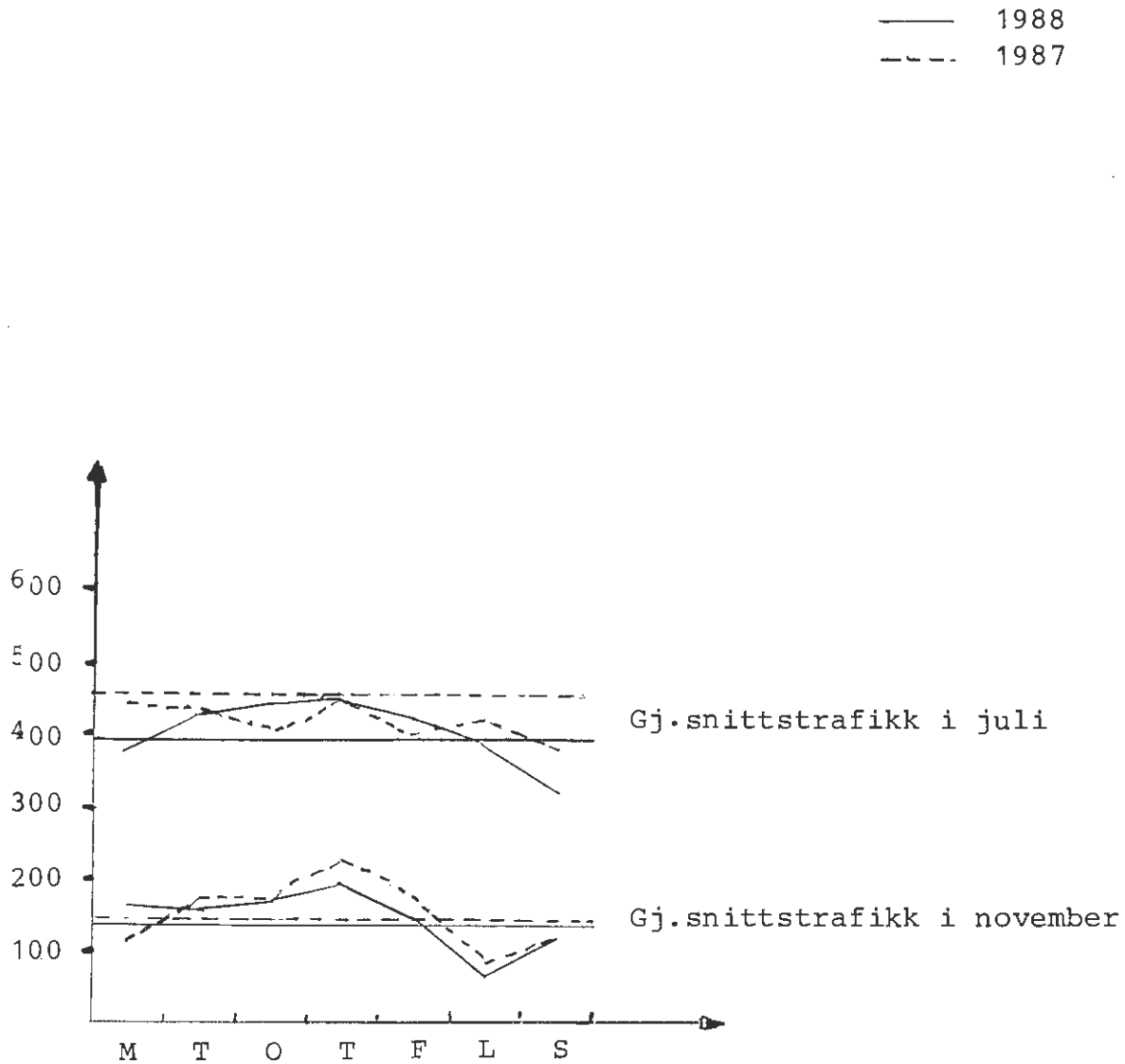


Fig. IX Døgntrafikk i personbilenheter i en uke
i juli og en uke i november 1987 og 1988

Ferjestrekningen Flakk - Rørvik

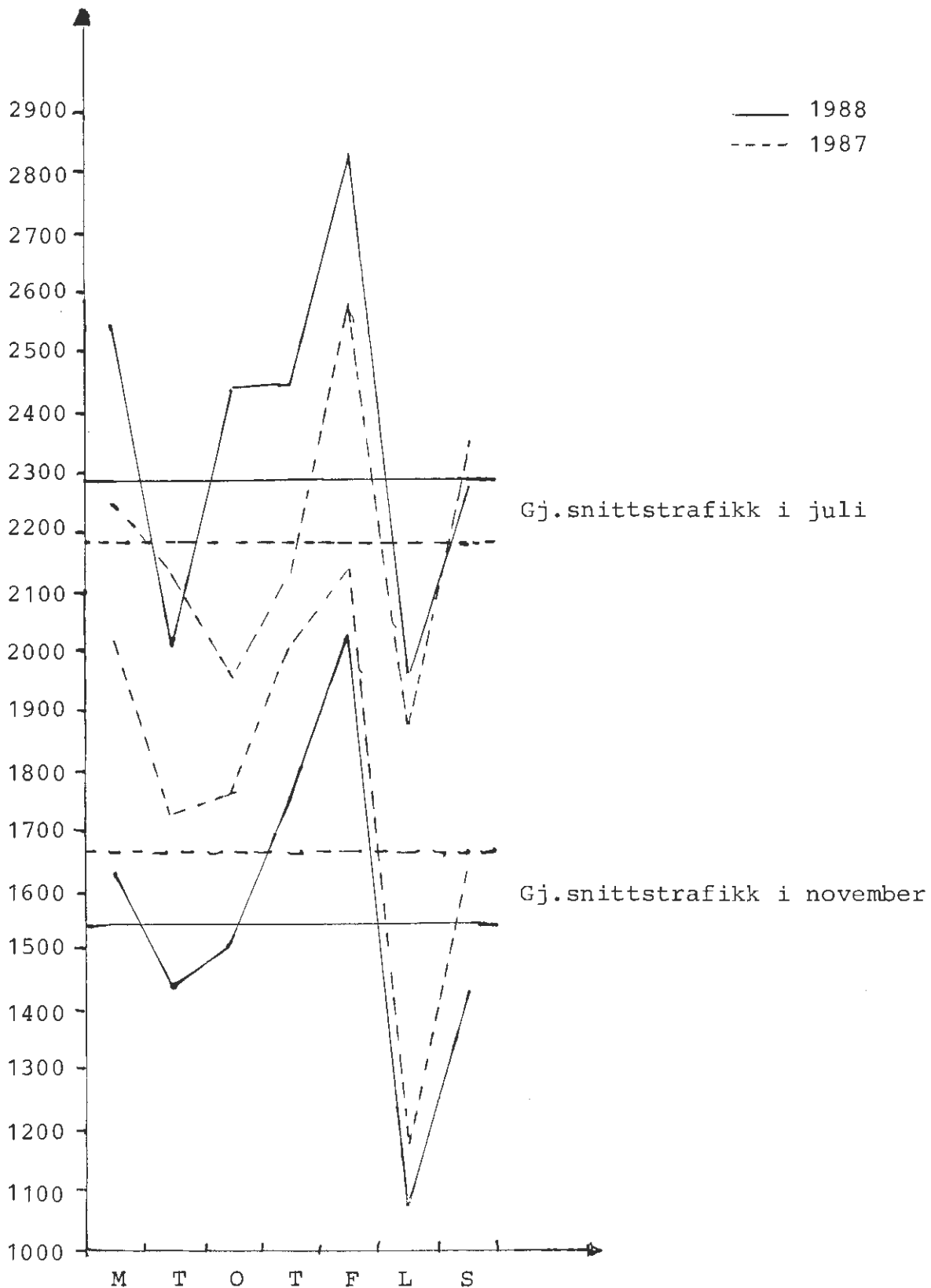


Fig. X Døgntrafikk i personbilenheter i en uke
i juli og en uke i november 1987 og 1988
Ferjestrekningen Bognes - Skarberget

