

HORDALANDS VEKSTIONTOR

20.9.68 / 4078

ARKIV NR. 868

# Ferjestatistikken 1967

Sekretær Th. Schjøll

Særtrykk av Norsk Vegtidskrift nr. 5, 1968

Særtrykk nr 2644

ØSTLANDETS BLADS TRYKKERI, SKI

Ferjestatistikken for 1967 er som vanlig utarbeidet på grunnlag av de trafikkoppgaver som er tatt fra ferjeselskapene gjennom vegsjefene, og omfatter 148 ferjesamband oppdelt i 298 ferjestrekninger.

Tabell 1 gir en oversikt over trafikken på de forskjellige ferjestrekninger innen hvert fylke, ferjestrekningenes lengde, fartstiden, ferjekapasiteten og hvilke vegsamband ferjerutene har tilknytning til.

Trafikkoppgavene er gitt særskilt for busser, lastebiler uten tilhenger, lastebiler med tilhenger, personbiler, sum biler, motorsykler og personer. En gjør merksam på at trafikkoppgavene for personer også inkluderer førerne av motorkjøretøyene.

Ferjekapasiteten er definert som det totale antall personbiplasser på de ferjer som trafikerer ferjeruten. For de ferjeruter hvor kapasiteten har vært

forskjellig til ulike tider av året — på grunn av at flere ferjer har vært satt inn i toppsesongen, eller fordi en ferje er blitt skiftet ut med en annen — er både laveste og høyeste kapasitet i året angitt. Høyeste kapasitet vil stort sett svare til kapasiteten i juli måned.

I statistikken for 1967 er det en del endringer fra foregående år i ferjesambandenes oppdeling på ferjestrekninger, bl. a. som følge av ruteomlegninger. For noen samband er enkelte ferjestrekninger falt bort, mens andre er blitt oppdelt i flere strekninger eller nye strekninger er kommet til. Alt i alt fører disse endringer, sammen med opprettelsen av nye samband, til en økning i antall ferjestrekninger, fra 281 i 1966 til 298 i 1967.

Tallet på ferjesamband i statistikken er økt fra 143 i 1966 til 148 i 1967. Følgende nye samband er kommet til i 1967:

Fig. 1. Tungen (Krkkerøy) — Hovler, Østfold. Gjennomsnittlig døgntrafikk for hver måned.

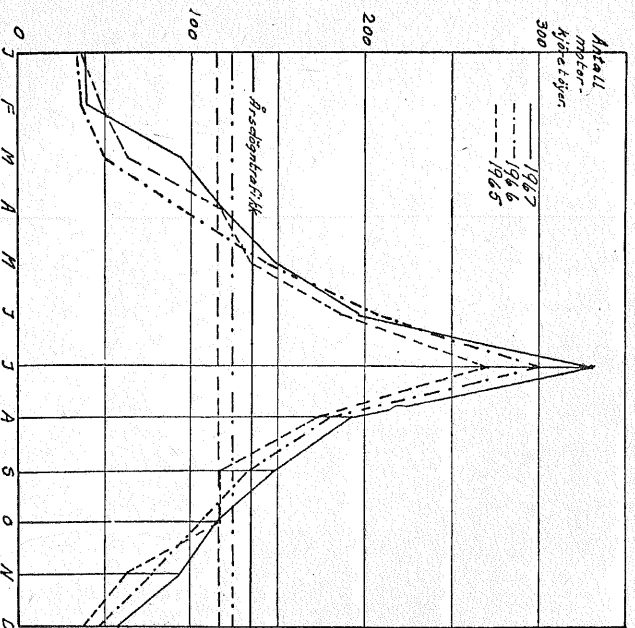
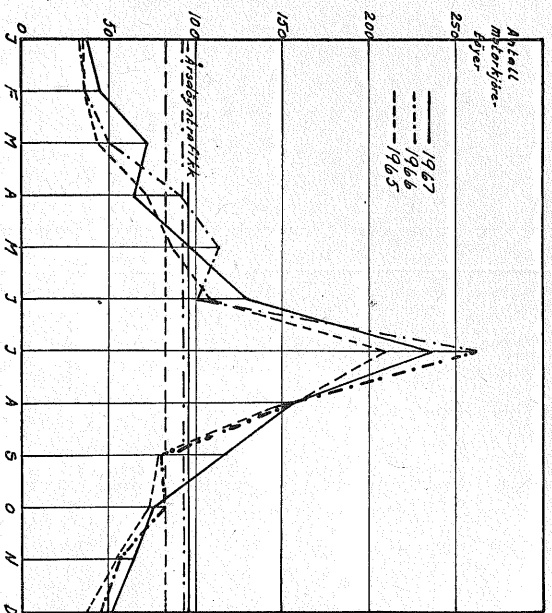


Fig. 2. Lauvik (Høle) — Oanes, Rogaland. Gjennomsnittlig døgntrafikk for hver måned.



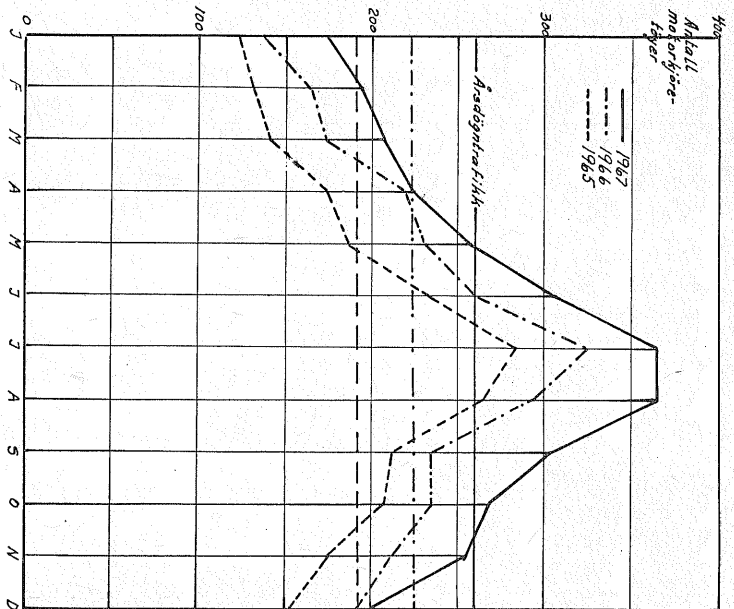


Fig. 3. Magerholm — Sykkylven, Møre og Romsdal. Gjennomsnittlig dagtrafikk for hver måned.

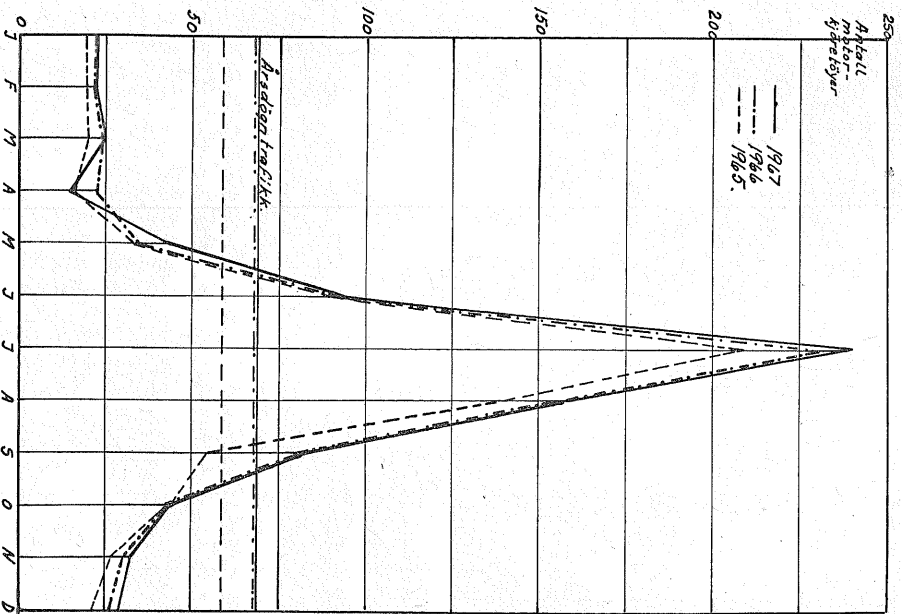


Fig. 4. Bognes — Lødingen, Nordland. Gjennomsnittlig dagtrafikk for hver måned.

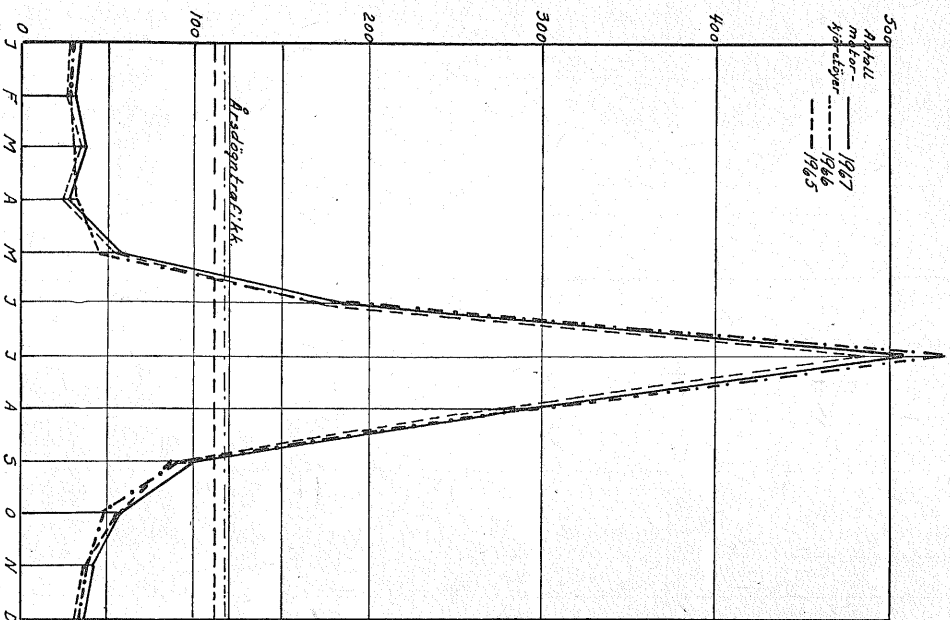


Fig. 5. Forsd — Seetran, Nordland. Gjennomsnittlig dagtrafikk for hver måned.

Vikanes—Tyssebotn—Bjørsvik i Hordaland, Fjllan—Brøttingsvåg i Sør-Trøndelag, Melbu—Fiskebøl og Låvong—Nesna—Stokkvågen i Nordland samt Storvik—Øksfjord i Finnmark. Sistnevnte samband er igang i den tid riksveg 882 er sperret av snø.

3 ferjesamband er opphørt i løpet av 1967: Nissedal—Fjone (avløst av nytt vegsamband 15. 9.) og Vefall—Tjendalen (avløst av ny bru 16.12.) i Telemark og Steinsland—Lilleng (avløst av ny bru 22. 10.) i Troms.

Tabell 2 viser ferjesambandenes fordeling etter rutelengden. I tabell 3 er det gitt en fylkesvis oversikt over trafikken i 1967, og tilbakegående tall til 1963 for hele landet. Trafikkutviklingen fra 1966 til 1967 for de samband som har vært i drift begge år, går frem av tabell 4.

Figurene 1—5 gir en grafisk oversikt over den gjennomsnittlige dagtrafikk for hver måned i årene 1965—1967 ved 5 ferjestrekninger med til dels forskjellig trafikkarakter.

Tabell 1. Ferjestatistikken 1967.

Fylke og ferjerute	Lengde km	Fartstid	Ferje-kapasitet, person-bilplasser	Trafikk i året						Vegsamband	
				Busser	Lastebiler uten tilhenger	Lastebiler med tilhenger	Person-biler	Sum biler	Motor-sykler		Personer
<i>Østfold:</i>											
1 Hvalerøyene-Tangen (Kråkerøy) ..	14,2	Hele året	10-20	-	6 777	59	36 892	43 728	4 299	269 629	Fv.-Rv. 108
2 Moss-Horten .....	10,5	→	120-210	1 462	54 325	19 273	224 908	299 968	-	789 500	E6-Rv. 310
Sum Østfold .....	24,7			1 462	61 102	19 332	261 800	343 696	4 299	1 059 129	
<i>Akershus:</i>											
1 Drøbak-Hurum .....	2,5	Hele året	15	23	1 572	168	21 927	23 690	487	77 261	Rv. 152-Rv. 281
2 Seterstøa .....	0,2	$\frac{11}{4}-\frac{17}{5}$ $\frac{14}{6}-\frac{10}{12}$	2	-	332	-	705	1 037	165	2 537	Fv.-Rv. 175
Sum Akershus .....	2,7			23	1 904	168	22 632	24 727	652	79 798	
<i>Hedmark:</i>											
1 Hamar-Kapp .....	16,0	$\frac{1}{1}-\frac{27}{1}$ $\frac{15}{6}-\frac{27}{8}$	20	29	267	-	2 302	2 598	54	23 931	E6-Rv. 248
<i>Oppland:</i>											
1 Brager-Holmen .....	1,7	$\frac{2}{5}-\frac{31}{12}$		-	159	-	4 762	4 921	105	12 859	Rv. 245-Rv. 35
2 Engelia-Hov .....	2,4	→		-	3	-	103	106	4	997	Rv. 245-Rv. 35
Hele ferjeruten 1-2 .....	4,1		6	-	162	-	4 865	5 027	109	13 856	
3 Gjøvik-Mengshol .....	2,3		28	2	19 850	15 218	106 313	141 383	2 110	376 271	Rv. 212-Rv. 214
Sum Oppland .....	6,4	Hele året		2	20 012	15 218	111 178	146 410	2 219	390 127	
<i>Buskerud:</i>											
1 Verket-Svelvik .....	0,2	Hele året	8	29	2 542	1 122	26 820	30 513	2 849	119 315	Rv. 165-Rv. 319
<i>Telemark:</i>											
1 Kragerø-Stabbestad .....	1,9	Hele året	8	627	1 424	94	13 483	15 628	553	117 698	Rv. 38-Rv. 351
2 Nissedal-Fjone .....	0,5	$\frac{1}{4}-\frac{30}{9}$	2	3	117	-	2 272	2 392	90	4 484	Rv. 39-Kv.
3 Vefall-Tjennedalen .....	0,5	$\frac{1}{1}-\frac{16}{12}$ *	5	950	2 731	3	15 006	18 690	99	50 335	Rv. 38-Rv. 356
Sum Telemark .....	2,9			1 580	4 272	97	30 761	36 710	742	172 517	
* Ny bru fra $\frac{16}{12}$ 1967.											
<i>Aust-Agder:</i>											
1 Kjødviik-Risør .....	4,0	Hele året		-	2	-	4	6	29	662	Fv.-Rv. 416
2 Ormedalstrand-Risør .....	6,0	→		-	17	-	169	186	17	2 560	Fv.-Rv. 416
3 Øysang-Risør .....	3,0	→		-	62	-	650	712	91	13 227	Fv.-Rv. 416
Hele ferjeruten 1-3 .....	13,0		4	-	81	-	823	904	137	16 449	
4 Moisund-Klepp .....	0,2	→	2	-	399	3	697	1 099	212	2 608	Rv. 12-Fv.
Sum Aust-Agder .....	13,2			-	480	3	1 520	2 003	349	19 057	
<i>Rogaland:</i>											
1 Sand-Ropeid .....	2,2	Hele året	12-19	115	2 486	49	25 609	28 259	484	89 747	Rv. 46, 13-Rv. 46, 13
2 Solheimsvik-Nesflaten .....	17,8	→	12	23	618	2	3 565	4 208	169	26 380	Rv. 46-Rv. 46
3 Stavanger-Tau .....	16,7	→	60	118	13 116	343	44 677	58 153	1 281	446 734	E18, rv. 14, 510-Rv. 13

4	Lauvik (Høle)–Oanes–Forsand . . . . .	2,9	—>	11–33	822	3 728	—	29 842	34 392	490	116 092	Rv. 13–Rv. 13
5	Tøtlandsvik–Vindsvik . . . . .	3,5	—>	20	924	1 113	9	20 151	22 197	279	64 543	Rv. 13–Rv. 13
Sum Rogaland . . . . .		43,1			2 002	21 061	403	123 844	147 209	2 703	743 496	
<i>Hordaland:</i>												
1	Alvøy–Brattholmen . . . . .	1,7	Hele året	26	6	11 905	—	112 777	124 688	3 735	549 436	Rv. 555–Rv. 555
2	Bergen–Kleppestø . . . . .	5,1	—>	69	4 502	25 415	—	163 223	193 140	9 652	2 144 491	E68, rv. 14, rv. 555–Rv. 562
3	Buavåg–Bømlo . . . . .	7,1	—>	—	—	298	—	5 764	6 062	129	38 974	Rv. 541–Rv. 541
4	Buavåg–Tjernagel–Moster . . . . .	12,8	—>	—	6	92	—	1 831	1 929	56	12 305	Rv. 541–Fv.–Rv. 541
	Hele ferjeruten 3–4 . . . . .	19,9		4–20	6	390	—	7 595	7 991	185	51 279	
5	Hatvik–Fusa . . . . .	5,0	—>	22–49	4 675	7 234	480	45 345	57 734	839	213 302	Rv. 552–Rv. 552
6	Haus–Garnes . . . . .	2,0	—>	10	2 831	5 498	—	30 016	38 345	6 479	97 079	Rv. 566–E68, rv. 560, fv.
7	Kinsarvik–Kvanndal . . . . .	12,0	—>	—	1 012	3 589	869	100 168	105 638	930	336 679	E68, rv. 7–E68, rv. 550, rv. 54
8	Kvanndal–Utne . . . . .	5,6	—>	—	43	775	1	12 717	13 536	91	48 625	E68, rv. 7–E68, rv. 550, rv. 54
9	Kinsarvik–Utne . . . . .	7,4	—>	—	40	447	2	4 057	4 546	54	26 323	E68, rv. 7–E68, rv. 550, rv. 54
	Hele ferjeruten 7–9 . . . . .	13,0		27–92	1 095	4 811	872	116 942	123 720	1 075	411 627	
10	Klokkervik–Hjellestad . . . . .	6,5	—>	10	9	2 137	2	10 477	12 625	378	110 157	Rv. 555–Rv. 556
11	Løfallstrand–Gjermundshamn . . . . .	7,2	—>	—	100	1 231	4	21 791	23 126	247	72 890	Rv. 13–Rv. 13
12	Løfallstrand–Varaldsøy . . . . .	9,0	—>	—	2	40	3	754	799	14	5 531	Rv. 13–Kv.
13	Gjermundshamn–Varaldsøy . . . . .	4,8	—>	—	—	485	—	1 317	1 802	30	9 920	Rv. 13–Kv.
	Hele ferjeruten 11–13 . . . . .	12,0		15–20	102	1 756	7	23 862	25 727	291	88 341	
14	Salhus–Frekhaug . . . . .	1,8	—>	20–30	3 025	7 598	20	41 157	51 800	1 061	237 595	Rv. 564–Rv. 564
15	Skånevik–Utåker . . . . .	5,9	—>	—	73	1 417	24	21 022	22 536	197	67 892	Rv. 13–Rv. 13
16	Skånevik–Matre . . . . .	7,5	—>	—	—	141	—	2 073	2 214	7	7 360	Rv. 13–Fv.
17	Utåker–Matre . . . . .	3,5	—>	—	—	1	—	52	53	1	643	Rv. 13–Fv.
	Hele ferjeruten 15–17 . . . . .	16,9		15–20	73	1 559	24	23 147	24 803	205	75 895	
18	Steinestø–Knarvik . . . . .	2,7	—>	70	8 426	25 835	1 330	163 754	199 345	3 736	657 387	Rv. 14–Rv. 14
19	Ulvik–Brimnes . . . . .	10,7	$\frac{13}{5}$ – $\frac{16}{9}$	20	183	70	4	9 316	9 573	110	40 186	Rv. 572–Rv. 7
20	Valestrandfossen–Breistein . . . . .	2,5	Hele året	20	4 729	8 853	—	44 975	58 557	326	192 549	Rv. 567–Rv. 567
21	Sandvikvåg–Halhjem . . . . .	24,1	—>	—	72	1 898	186	26 567	28 723	423	111 438	Rv. 545–Rv. 14
22	Sandvikvåg–Våge . . . . .	17,0	$\frac{1}{1}$ – $\frac{31}{5}$	—	—	45	—	289	334	9	1 671	Rv. 545–Rv. 14–Rv. 547
23	Sandvikvåg–Bruntveit . . . . .	11,0	$\frac{1}{1}$ – $\frac{31}{5}$	—	—	1	—	21	22	—	410	Rv. 545–Kv.
24	Halhjem–Våge . . . . .	13,9	Hele året	—	85	914	294	10 568	11 861	243	79 444	Rv. 14–Rv. 547, rv. 14
25	Halhjem–Bruntveit . . . . .	12,0	—>	—	—	36	—	1 189	1 225	83	17 349	Rv. 14–Kv.
26	Våge–Bruntveit . . . . .	3,0	—>	—	7	59	—	467	533	17	4 878	Rv. 14, Rv. 547–Kv.
	Hele ferjeruten 21–26 . . . . .	30,9		30	164	2 953	480	39 101	42 698	775	215 190	
27	Leirvik–Valevåg–Mosterhamn– Halsnøy–Sunde–Utbjoa . . . . .	43,5	Hele året	50–60	162	6 356	68	43 748	50 334	713	226 492	Rv. 541, 14–Rv. 541, 14–Rv. 544
28	Steinsland–Toftøy . . . . .	0,2	—>	5	672	790	—	2 417	3 879	33	34 075	Rv. 555–Fv.
29	Sævråsvåg–Solheim . . . . .	23,0	—>	—	31	608	9	3 919	4 567	10	23 477	Fv.–Rv. 14
30	Sævråsvåg–Risnes . . . . .	12,8	—>	—	38	1 688	3	13 478	15 207	82	51 138	Fv.–Rv. 57
	Hele ferjeruten 29–30 . . . . .	35,8		12–32	69	2 296	12	17 397	19 774	92	74 615	
31	Siggjarvåg–Sågvåg . . . . .	5,8	—>	10	4	1 672	—	11 477	13 153	345	75 029	Rv. 545–Rv. 542
32	Jektevik–Flatråker–Nordhuglo– Leirvik . . . . .	12,1	—>	15–20	4	306	1	3 849	4 160	221	28 451	Rv. 14, 545–Rv. 14–Kv.–Rv. 14
33	Hjellestad–Austevoll–Rubbestadnes . . . . .	51,9	—>	8	1	65	1	4 400	4 467	350	99 334	Fv.–Fv.–Rv. 556
34	Vikanes–Tyssebotn–Bjørsvik . . . . .	14,9	$\frac{15}{6}$ – $\frac{15}{9}$	10	6	54	—	2 134	2 194	73	7 782	Rv. 14–Rv. 566–Fv.
Sum Hordaland . . . . .		294,9			30 744	117 553	3 301	917 109	1 068 707	30 674	5 630 292	
<i>Sogn og Fjordane:</i>												
1	Balestrand–Hella . . . . .	3,3	Hele året	—	68	548	15	2 665	3 296	12	12 526	Rv. 13–Rv. 5
2	Dragsvik–Vangsnæs . . . . .	5,7	—>	—	51	229	9	15 912	16 201	128	44 505	Rv. 5–Rv. 13
3	Hella–Dragsvik . . . . .	1,8	—>	—	238	1 719	282	26 315	28 554	280	75 509	Rv. 5–Rv. 5
4	Hella–Vangsnæs . . . . .	4,3	—>	—	1 157	1 293	32	21 991	24 473	265	62 524	Rv. 5–Rv. 13

Tabell 1. Ferjestatistikken 1967.

Fylke og ferjerute	Lengde km	Fartstid	Ferje- kapasitet, person- bilplasser	Trafikk i året							Vegsamband
				Busser	Lastebiler uten tilhenger	Lastebiler med tilhenger	Person- biler	Sum biler	Motor- sykler	Personer	
5 Balestrand-Vangsnes	6,8	Hele året		26	187	2	4 378	4 593	33	17 595	Rv. 13-Rv. 13
Hele ferjeruten 1-5	12,9		18-35	1 540	3 976	340	71 261	77 117	718	212 659	
6 Standnes-Dale	5,2	—>		—	—	—	—	—	—	678	Kv.-Rv. 57
7 Standnes-Eikenes	10,3	—>		—	—	—	—	—	—	96	Kv.-Rv. 609
8 Dale-Eikenes	5,7	—>		43	1 099	8	6 863	8 013	122	47 625	Rv. 57-Rv. 609
Hele ferjeruten 6-8	10,9		17	43	1 099	8	6 863	8 013	122	48 399	
9 Degnepoll-Oldeide	7,5	—>		6	293	8	953	1 260	38	4 330	Rv. 15-Rv. 616
10 Måløy-Oldeide	6,8	—>		2	313	1	427	743	99	15 134	Rv. 617-Rv. 616
Hele ferjeruten 9-10	9,0		7-17	8	606	9	1 380	2 003	137	19 464	
11 Måløy-Degnepoll	1,5	—>	14	196	6 790	373	31 029	38 388	1 013	344 763	Rv. 617-Rv. 15
12 Kaupanger-Gudvangen	44,4	—>		426	111	18	8 187	8 742	124	36 259	Rv. 5-E68, rv. 570
13 Kaupanger-Refsnes	4,1	—>		315	3 257	1 479	40 576	45 627	84	135 093	Rv. 5-E68, rv. 5
14 Kaupanger-Ardal	27,6	—>		21	149	13	2 594	2 777	17	13 359	Rv. 5-Rv. 53
15 Refsnes-Gudvangen	42,4	—>		587	160	40	8 668	9 455	19	36 488	E68, rv. 5-E68, rv. 570
16 Ardal-Gudvangen	68,4	<sup>16</sup> / <sub>5</sub> - <sup>31</sup> / <sub>8</sub>		1	3	—	162	166	—	998	Rv. 53-E68, rv. 570
17 Refsnes-Ardal	16,5	<sup>28</sup> / <sub>3</sub> - <sup>31</sup> / <sub>12</sub>		34	38	14	357	443	—	2 838	E68, rv. 5-Rv. 53
Hele ferjeruten 12-17	74,1		17-121	1 384	3 718	1 564	60 544	67 210	244	225 035	
18 Lavik-Instefjord	13,1	<sup>15</sup> / <sub>5</sub> - <sup>17</sup> / <sub>9</sub>		—	4	—	461	465	11	1 344	Rv. 14, 607-Rv. 14
19 Lavik-Brekke	9,8	Hele året		27	367	21	13 465	13 880	321	36 635	Rv. 14, 607-Rv. 14
20 Instefjord-Brekke	3,9	<sup>15</sup> / <sub>5</sub> - <sup>17</sup> / <sub>9</sub>		—	2	—	110	112	3	426	Rv. 14-Rv. 14
Hele ferjeruten 18-20	13,7		17	27	373	21	14 036	14 457	335	38 405	
21 Balestrand-Nordeide-Høyanger	40,0	Jan-mai 25 d.		—	3	1	37	41	—	142	Rv. 13-Rv. 13
22 Vangsnes-Nordeide-Høyanger	39,3	Jan.-mai 22 d.		—	—	—	33	33	—	98	Rv. 13-Rv. 13
23 Hella-Nordeide-Høyanger	40,7	Jan.-mai 32 d.		1	50	3	417	471	—	1 130	Rv. 5-Rv. 13
Hele ferjeruten 21-23	49,4		18	1	53	4	487	545	—	1 370	
24 Solvorn-Ardalstangen	30,9	Hele året	18-30	5	1 744	315	5 295	7 359	44	38 054	Fv.-Rv. 53
25 Haukå-Bjørnset	2,6	—>		740	1 418	20	8 536	10 714	8	40 190	Rv. 614-Rv. 614
26 Norddal-Haukå	10,2	—>		414	130	—	648	1 192	2	8 891	Fv.-Rv. 614
27 Norddal-Bjørnset	7,6	—>		—	7	—	305	312	—	1 314	Fv.-Rv. 614
Hele ferjeruten 25-27	10,2		18	1 154	1 555	20	9 489	12 218	10	50 395	
Sum Sogn og Fjordane	212,6			4 358	19 914	2 654	200 384	227 310	2 623	978 544	
<i>Møre og Romsdal:</i>											
1 Bringsinghaug-Larsnes	8,2	Hele året		—	696	—	1 292	1 988	9	10 819	Rv. 61-Fv.
2 Bringsinghaug-Sandshamn	9,2	—>		—	17	3	89	109	22	448	Fv.-Fv.
3 Bringsinghaug-Voksa	3,6	—>		—	—	—	11	11	—	190	Rv. 61-Kv.
4 Stad-Bringsinghaug m/mellomsted.	12,0	—>		—	—	—	—	—	32	5 030	Rv. 620-Fv.
5 Sandshamn-Voksa	5,5	—>		—	—	—	5	5	—	415	Fv.-Kv.
6 Larsnes-Voksa	5,5	—>		—	4	2	93	99	—	1 317	Rv. 61-Kv.
7 Larsnes-Sandshamn	7,4	—>		2	750	51	1 467	2 270	15	14 308	Rv. 61-Fv.
Hele ferjeruten 1-7	28,5		10	2	1 467	56	2 957	4 482	78	32 527	
8 Arvik-Koparnes	2,5	—>	15	62	2 006	297	18 618	20 983	191	69 760	Rv. 61-Rv. 61
9 Eikisund-Rjånes	3,5	—>		74	3 162	420	26 572	30 228	196	83 606	Rv. 653-Rv. 14
10 Eikisund-Velsvik	7,7	—>		—	50	2	438	490	—	1 281	Rv. 653-Rv. 65

11	Velsvik-Berknes	4,2	—	—	10	1	91	102	5	199	Rv. 652-Fv.	
12	Rjånes-Berknes	3,9	—	—	1	—	6	7	—	414	Rv. 14-Fv.	
13	Rjånes-Velsvik	7,5	—	9	368	31	2547	2955	4	11 175	Rv. 14-Rv. 652	
	Hele ferjeruten 9-13	11,6	10	83	3 591	454	29 654	33 782	205	96 675		
14	Torvik-Ulsteinvik	6,9	—	2	2 716	31	8 811	11 560	—	73 657	Fv.-Rv. 61	
15	Ulsteinvik-Runde	14,2	Juni-aug.	—	4	—	190	194	—	1 036	Rv. 61-Fv.	
	Hele ferjeruten 14-15	14,2	15	2	2 720	31	9 001	11 754	—	74 693		
16	Røyra-Stoksund	2,1	Hele året	8	579	76	32 000	36 186	427	123 052	Rv. 654-Rv. 654	
17	Festøy-Hareid	15,2	—	—	15	3	31	49	3	316	Rv. 14-Rv. 14	
18	Hareid-Hundeidvik	20,2	—	—	9	3	140	152	—	469	Rv. 61-Fv.	
19	Hareid-Sulesund	7,2	—	—	27	3 330	211	17 699	21 267	1	43 636	Rv. 61-Rv. 65
	Hele ferjeruten 17-19	27,4	20-33	27	3 354	217	17 870	21 468	4	44 421		
20	Alesund-Hareid	15,2	—	33	40	11 612	33	37 937	49 622	—	318 471	E69-Rv. 61
21	Volda-Lauvstad	6,9	—	—	62	1 677	151	11 057	12 947	—	86 177	Rv. 14-Rv. 652
22	Volda-Gurskøy	19,0	—	—	—	—	—	—	—	—	11 075	Rv. 14-Rv. 61
23	Lauvstad-Berknes	6,0	—	2	63	—	198	263	1	575	Rv. 652-Fv.	
24	Lauvstad-Gurskøy	12,9	—	—	—	—	—	—	—	2 140	Rv. 652-Rv. 61	
25	Berknes-Gurskøy	8,6	—	—	—	—	—	—	—	1 509	Fv.-Rv. 61	
	Hele ferjeruten 21-25	21,5	28	64	1 740	151	11 255	13 210	1	101 476		
26	Volda-Folkestad	3,4	—	18	754	5 506	1 043	36 672	43 975	—	239 646	Rv. 14-Rv. 14
27	Solevåg-Festøy	4,5	—	—	6 874	11 707	4 611	90 916	114 108	3	352 210	Rv. 14-Rv. 14
28	Solevåg-Hundeidvik	7,0	—	—	1	109	14	985	1 109	—	4 447	Rv. 14-Fv.
29	Festøy-Hundeidvik	5,0	—	—	11	307	17	4 603	4 938	1	13 605	Rv. 14-Fv.
	Hele ferjeruten 27-29	12,0	16-40	6 886	12 123	4 642	96 504	120 155	4	370 262		
30	Standal-Viddal	17,3	—	—	603	2	73	678	—	1 698	Fv.-Fv.	
31	Standal-Sæbø	8,6	—	5	99	497	197	98	—	7 064	Fv.-Rv. 655	
32	Sæbø-Leknes	3,1	—	49	448	11	6 335	6 843	—	35 520	Rv. 655-Rv. 655	
33	Leknes-Viddal	8,6	—	2	9	1	159	171	2	988	Rv. 655-Fv.	
34	Sæbø-Viddal	10,9	—	1	65	2	292	360	—	1 344	Rv. 655-Fv.	
35	Standal-Leknes	9,0	—	—	432	303	520	1 255	1	4 345	Fv.-Rv. 655	
36	Trandal-Skår	—	—	—	38	—	158	196	4	6 005	Kv.-Kv.	
	Hele ferjeruten 30-36	20,4	17	57	1 694	816	7 734	10 301	7	56 964		
37	Magerholm-Sykkylven	6,0	—	—	2 790	10 760	6 053	75 314	94 917	—	267 637	Rv. 60-Rv. 60
38	Magerholm-Ikornes	6,1	—	—	—	—	—	—	—	5 955	Rv. 60-Fv.	
39	Sykkylven-Ikornes	1,7	—	—	—	—	—	—	—	21 014	Rv. 60-Fv.	
	Hele ferjeruten 37-39	7,0	45	2 790	10 760	6 053	75 314	94 917	—	294 606		
40	Stranda-Stordal	10,7	—	65	1 063	1 199	5 688	8 015	21	27 128	Rv. 60-Rv. 58	
41	Stranda-Overåneset	7,9	—	8	615	10	1 501	2 134	4	7 254	Rv. 60-Rv. 58	
42	Stranda-Eidsdal	12,9	—	100	946	15	2 126	3 187	—	12 287	Rv. 60-Rv. 58	
43	Stranda-Valldal	17,2	—	1	399	27	455	882	—	3 792	Rv. 60-Rv. 63	
44	Stranda-Linge	17,2	—	62	462	25	1 822	2 371	7	7 238	Rv. 60-Rv. 63	
45	Stranda-Fjørå	21,5	—	—	49	—	34	83	—	677	Rv. 60-Fv.	
46	Stranda-Tafjord	30,3	—	1	31	1	491	524	—	1 964	Rv. 60-Fv.	
47	Overåneset-Eidsdal	5,3	—	109	1 263	22	9 052	10 446	15	32 717	Rv. 58-Rv. 58	
48	Overåneset-Valldal	9,1	—	2	547	20	1 692	2 261	—	8 069	Rv. 58-Rv. 63	
49	Overåneset-Linge	9,2	1/6-31/12	11	788	9	3 004	3 812	4	10 082	Rv. 58-Rv. 63	
50	Overåneset-Fjørå	13,4	Hele året	—	20	—	122	142	—	1 268	Rv. 58-Fv.	
51	Overåneset-Tafjord	22,2	—	1	238	18	1 393	1 650	—	5 801	Rv. 58-Fv.	
52	Eidsdal-Valldal	6,0	—	35	114	3	2 751	2 903	1	11 393	Rv. 58-Rv. 63	
53	Eidsdal-Linge	6,1	1/6-31/12	127	232	6	20 725	21 090	134	53 021	Rv. 58-Rv. 63	
54	Eidsdal-Fjørå	8,2	Hele året	—	3	—	20	23	—	874	Rv. 58-Fv.	
55	Eidsdal-Tafjord	16,2	—	2	92	6	592	692	—	2 849	Rv. 58-Fv.	
56	Valldal-Fjørå	3,5	—	1	44	1	180	226	—	3 690	Rv. 63-Fv.	
57	Valldal-Tafjord	11,7	—	1	304	23	973	1 301	1	5 854	Rv. 63-Fv.	
58	Fjørå-Tafjord	8,7	—	—	18	1	114	133	1	1 947	Fv.-Fv.	
	Hele ferjeruten 40-58	41,6	18-84	526	7 228	1 386	52 735	61 875	188	197 905		

Tabell 1. Ferjestatistikken 1967.

Fylke og ferjerute	Lengde km	Fartstid	Ferje- kapasitet, person- bilplasser	Trafikk i året							Vegsamband
				Busser	Lastebiler uten tilhenger	Lastebiler med tilhenger	Person- biler	Sum biler	Motor- sykler	Personer	
59 Geiranger-Valldal	47,4	Juni-aug.	25	92	2	-	3 348	3 442	-	13 726	Rv. 58-Rv. 63
60 Geiranger-Hellesylt	20,3	Hele året	4-18	134	248	1	5 263	5 646	6	25 171	Rv. 58-Rv. 60
61 Alesund-Giske	5,9	—		-	1 044	-	2 714	3 758	-	67 023	E69-Fv.
62 Alesund-Godøy	5,9	—		9	1 407	-	4 423	5 839	-	71 081	E69-Fv.
63 Godøy-Giske	1,7	—		-	31	5	229	265	-	3 077	Fv.-Fv.
64 Valderøy-Giske	4,3	—		-	30	1	274	305	-	3 724	Rv. 658-Fv.
65 Valderøy-Godøy	4,5	—		-	31	-	338	369	-	2 300	Rv. 658-Fv.
Hele ferjeruten 61-65	11,9		12	9	2 543	6	7 978	10 536	-	147 205	
66 Alesund-Valderøy	3,7	—	26-29	69	6 980	31	37 550	44 630	3	572 955	E69-Rv. 658
67 Alesund-Skjelten	15,7	—		-	24	3	154	181	-	5 455	E69-Rv. 659
68 Alesund-Kjerstad	18,9	—		616	51	1	1 164	1 832	-	16 502	E69-Fv.
69 Kjerstad-Skjelten	4,7	—		-	16	-	1 418	1 434	-	6 248	Fv.-Rv. 659
70 Alesund-Austnes	18,5	—		1 123	361	6	2 189	3 679	-	21 466	E69-Fv.
71 Austnes-Skjelten	4,9	—		-	141	-	2 465	2 606	-	11 361	Fv.-Rv. 659
72 Austnes-Kjerstad	4,2	—		-	88	-	606	694	-	2 148	Fv.-Fv.
73 Alesund-Longva	22,9	—		563	227	2	1 045	1 837	-	13 212	E69-Fv.
74 Longva-Skjelten	7,8	—		1	28	2	1 097	1 128	-	5 258	Fv.-Rv. 659
75 Longva-Kjerstad	7,4	—		1	29	2	216	248	-	762	Fv.-Fv.
76 Longva-Austnes	3,2	—		2	119	-	592	713	-	2 155	Fv.-Fv.
77 Alesund-Vågholmene	32,2	—		529	48	7	440	1 024	-	6 840	E69-Fv.
78 Vågholmene-Skjelten	16,7	—		4	19	2	420	445	-	2 011	Fv.-Rv. 659
79 Vågholmene-Kjerstad	18,3	—		-	5	-	22	27	-	267	Fv.-Fv.
80 Vågholmene-Austnes	15,0	—		-	54	-	333	387	-	1 094	Fv.-Fv.
81 Vågholmene-Longva	16,0	—		1	2	-	66	69	-	533	Fv.-Fv.
82 Alesund-Myklebust	33,3	—		535	280	79	1 042	1 936	-	13 024	E69-Fv.
83 Myklebust-Skjelten	17,9	—		2	133	8	994	1 137	-	827	Fv.-Rv. 659
84 Myklebust-Kjerstad	19,2	—		-	1	-	19	20	-	209	Fv.-Fv.
85 Myklebust-Austnes	16,1	—		2	75	-	64	141	-	927	Fv.-Fv.
86 Myklebust-Longva	17,3	—		-	5	-	57	62	-	247	Fv.-Fv.
87 Myklebust-Vågholmene	2,6	—		1	26	-	145	172	-	873	Fv.-Fv.
88 Kjerstad-Brattvåg	13,2	13/11-31/12		-	-	-	5	5	-	39	Fv.-Rv. 659
89 Austnes-Brattvåg	11,6	—		-	-	-	13	13	-	103	Fv.-Rv. 659
90 Longva-Brattvåg	11,2	—		-	-	-	33	33	-	191	Fv.-Rv. 659
91 Myklebust-Brattvåg	13,8	—		81	44	10	194	329	-	938	Fv.-Rv. 659
92 Vågholmene-Brattvåg	10,0	—		81	8	2	131	222	-	873	Fv.-Rv. 659
Hele ferjeruten 67-92	60,2		30-46	3 542	1 784	124	14 924	20 374	-	117 563	
93 Midsund-Midøy	1,6	Hele året		475	238	4	3 113	3 830	-	16 693	Fv.-Fv.
94 Midsund-Ørsnes	6,5	—		474	355	10	3 609	4 448	-	15 752	Fv.-Rv. 661
95 Midøy-Ørsnes	5,3	—		470	328	5	1 901	2 704	-	8 708	Fv.-Rv. 661
Hele ferjeruten 93-95	8,1		10	1 419	921	19	8 623	10 982	-	41 153	
96 Aukra-Hollingsholm	3,6	—		369	4 154	518	15 689	20 730	-	89 944	Fv.-Rv. 662
97 Sundsbø-Hollingsholm	4,6	—		1 423	1 776	22	9 754	12 975	-	49 250	Fv.-Rv. 662
98 Aukra-Sundsbø	4,9	—		210	260	6	2 620	3 096	-	10 013	Fv.-Fv.
Hele ferjeruten 96-98	8,2		17	2 002	6 190	546	28 063	36 801	-	149 207	
99 Molde-Vestnes	14,7	—		921	7 427	2 773	66 471	77 592	40	303 885	Rv. 62/662m fl.-E69
100 Molde-Vikebukkt	14,5	—		962	3 131	3 703	25 311	33 107	19	138 657	Rv. 62-662 m. fl.-E69
101 Vestnes-Vikebukkt	2,9	—		-	11	2	101	114	1	10 509	E69-E69
Hele ferjeruten 99-101	17,6		53-71	1 883	10 569	6 478	91 883	110 813	60	453 051	



102	Molde-Bolsøy	5,4	Hele året	4	691	-	743	1 438	-	15 371	Rv. 62-662 m. fl.-Fv.	
103	Molde-Sæternes	12,2	→	2	661	-	854	1 517	-	11 578	Rv. 62/662 m. fl.-Fv.	
	Hele ferjeruten 102-103	17,6		6	1 352	-	1 597	2 955	-	26 949		
104	Lønset-Grønnes	2,0	→	18	6 394	3 111	55 201	71 509	730	257 837	Rv. 62-Rv. 64	
105	Sølsnes-Afarnes	3,5	→	16-20	4 517	4 136	37 617	50 607	741	185 422	Rv. 64-Rv. 64	
106	Ørjavik-Tøvik	1,2	→	10	57	200	18 778	20 790	300	68 498	Rv. 67-Rv. 67	
107	Kristiansund-Bremsnes	4,5	→	24	669	1 199	33 161	39 863	813	281 316	Rv. 16-Rv. 67	
108	Kvitnes-Gjemnes	6,8	→		7 095	4 609	25 18	58 834	73 056	690	233 165	Rv. 66-Rv. 66
109	Kvitnes-Torvikbukta	10,3	→		1 795	153	6	1 527	3 481	57	17 687	Rv. 66-Rv. 666
110	Kvitnes-Bergsøy	6,4	→		614	45	1	633	1 293	28	4 809	Rv. 66-Fv.
111	Gjemnes-Bergsøy	1,2	→		463	121	7	1 175	1 766	40	12 924	Rv. 66-Fv.
112	Gjemnes-Torvikbukta	4,3	→		1	6	-	22	29	25	620	Rv. 66-Rv. 666
113	Bergsøy-Torvikbukta	5,2	→		-	7	-	59	66	6	225	Fv.-Rv. 666
	Hele ferjeruten 108-113	27,0		43	9 968	4 941	2 532	62 250	79 691	846	269 430	
114	Angvik-Tingvoll	6,2	→	15	391	1 462	122	15 066	17 041	142	69 447	Rv. 665-Rv. 16
115	Kvanne-Røkkum	2,5	→	16	3 042	4 611	1 145	54 785	63 583	1 865	188 086	Rv. 670-Rv. 670
116	Kvalvåg-Kvisvik	4,5	→	38	9 485	11 944	1 241	72 322	94 992	1 792	286 981	Rv. 16-Rv. 16
117	Halsa-Kanestraum	5,5	→	14	2 205	3 160	1 303	21 444	28 112	423	89 967	Rv. 65-Rv. 65
118	Kristiansund-Aresvik	36,6	→		9	181	2	457	649	8	5 282	Rv. 16-Fv.
119	Kristiansund-Hendset	37,0	→		-	17	2	94	113	1	1 462	Rv. 16-Rv. 71
120	Kristiansund-Ervik	47,0	→		3	104	1	404	512	1	2 795	Rv. 16-Fv.
121	Kristiansund-Engdal	52,6	→		10	203	12	866	1 091	5	7 574	Rv. 16-Rv. 71
122	Aresvik-Hendset	3,0	→		5	115	-	962	1 082	7	2 858	Fv.-Rv. 71
123	Aresvik-Ervik	10,9	→		-	1	-	13	14	-	159	Fv.-Fv.
124	Aresvik-Engdal	10,6	→		2	104	1	318	425	-	1 987	Fv.-Rv. 71
125	Ervik-Hendset	11,1	→		2	119	2	879	1 002	-	2 835	Fv.-Rv. 71
126	Engdal-Hendset	16,6	→		7	181	6	791	985	6	3 690	Rv. 71-Rv. 71
127	Ervik-Engdal	6,4	→		16	291	3	762	1 072	1	5 147	Fv.-Rv. 71
	Hele ferjeruten 118-127	52,6		16	54	1 316	29	5 546	6 945	29	33 789	
128	Kristiansund-Tømmervåg	12,3	→	16	702	1 151	31	5 405	7 289	176	58 341	Rv. 16-Rv. 680
129	Gullstein-Nordheim	4,2	→		3	62	4	626	695	63	6 177	Rv. 680-Fv.
130	Gullstein-Vinsternes	9,3	→		1 303	270	19	2 131	3 723	67	17 773	Rv. 680-Rv. 68
131	Nordheim-Vinsternes	5,2	→		1	36	1	278	316	27	1 238	Fv.-Rv. 680
	Hele ferjeruten 129-131	9,3		11	1 307	368	24	3 035	4 734	157	25 188	
132	Aure-Anes	3,2	→	8	800	1 978	35	4 958	7 771	573	39 715	Rv. 680-Rv. 680
133	Vikan-Stemshaug	5,1	→		252	316	1	1 642	2 211	138	10 729	Fv.-Rv. 680
134	Vihals-Stemshaug	2,5	→		471	1 100	4	3 763	5 338	159	17 278	Fv.-Rv. 680
135	Vikan-Vihals	2,6	→		238	655	-	317	1 210	69	6 268	Fv.-Fv.
	Hele ferjeruten 133-135	5,1		7	961	2 071	5	5 722	8 759	366	34 275	
136	Kristiansund-Straumen	34,1	→		2 078	1 073	17	5 856	9 024	166	63 074	Rv. 16-Rv. 669
137	Kristiansund-Forsnes	49,8	→		5	435	2	1 345	1 787	16	9 302	Rv. 16-Rv. 713
138	Straumen-Forsnes	22,7	→		4	56	-	259	319	-	1 392	Rv. 669-Rv. 713
	Hele ferjeruten 136-138	56,8		18	2 087	1 564	19	7 460	11 130	182	73 768	
139	Hoff-Flatholmen	2,2	→		9	3 938	2	17 353	21 302	64	108 889	Fv.-Fv.
140	Hoff-Skatelua	4,3	→		25	553	-	2 399	2 977	-	59 665	Fv.-E69
	Hele ferjeruten 139-140	4,3		14	34	4 491	2	19 752	24 279	64	168 554	
141	Øverås-Eikesdal	18,5	→	4	-	424	-	642	1 066	-	6 761	Fv.-Fv.
	Sum Møre og Romsdal	623,0			63 701	155 131	37 594	1 050 624	1 307 050	10 373	5 704 813	
									9 430			
	<i>Sør-Trøndelag:</i>											
1	Trondheim-Vanvikan	16,0	Hele året	104	1 051	20 454	2 738	103 353	127 596	1 248	557 769	E6-Rv. 720
2	Storoddan-Sands	18,0	→	18-30	63	4 064	427	19 644	24 198	739	78 940	Rv. 711-Rv. 714
3	Kjerringvåg-Flatvål	4,0	→	18	192	3 553	406	11 300	15 451	894	43 925	Rv. 714-Rv. 716

Tabell 1. Ferjestatistikken 1967.

Fylke og ferjerute	Lengde km	Fartstid	Ferje- kapasitet, person- bilplasser	Trafikk i året							Vegsamband
				Busser	Lastebiler uten tilhenger	Lastebiler med tilhenger	Person- biler	Sum biler	Motor- sykler	Personer	
4 Revsnes-Stokkøy-Linesøy .....	8,5	→	8	26	1 138	1	3 979	5 144	153	19 976	Rv. 723-Fv.-Fv.
5 Fillan-Brøttingsvåg .....	1,5	<sup>19</sup> / <sub>5</sub> - <sup>31</sup> / <sub>12</sub>	12	12	826	99	3 016	3 953	580	14 188	Fv.-Fv.
Sum Sør-Trøndelag .....	48,0			1 344	30 035	3 671	141 292	176 342	3 614	714 798	
<i>Nord-Trøndelag:</i>											
1 Levanger-Hokstad .....	9,0	Hele året	15	2	3 421	33	5 232	8 688	24	56 178	Rv. 6-Fv.
2 Kjerringvik-Vangshylla .....	1,5	→		278	2 701	1 132	13 152	17 263	129	53 870	Rv. 755-Rv. 755
3 Kjerringvik-Venneshamn .....	4,5	→		4	1 289	341	4 315	5 949	51	20 589	Rv. 755-Rv. 755-Fv.
Hele ferjeruten 2-3 .....	6,0		10	282	3 990	1 473	17 467	23 212	180	74 459	
4 Mælen-Homstad .....	0,2	<sup>26</sup> / <sub>4</sub> - <sup>20</sup> / <sub>12</sub>	2	-	-	-	1 089	1 089	503	4 286	Fv.-Fv.
5 Ottersøy-Rørvik .....	2,3	Hele året	14	424	4 021	85	15 621	20 151	129	82 385	Rv. 770-Rv. 770
6 Teplingan-Bjørånes .....	5,6	→	15-25	2 826	3 183	1 140	33 509	40 658	234	116 416	Rv. 17-Rv. 17
7 Otterøy-Varpnes .....	0,7	→	12	1 107	3 154	88	18 834	23 183	225	86 747	Rv. 767-Rv. 767
8 Varpnes-Seierstad-Salsnes .....	19,5	→	10	31	613	18	3 011	3 673	6	7 751	Rv. 767-Fv.
9 Skei-Gutvik .....	5,2	→	11	44	752	-	5 050	5 846	483	21 319	Fv.-Rv. 771
10 Hofes-Geisnes .....	1,4	→	10-15	43	618	8	5 164	5 833	455	13 973	Rv. 769-Rv. 769
Sum Nord-Trøndelag .....	49,9			4 759	19 752	2 845	104 977	132 333	2 239	463 514	
<i>Nordland:</i>											
1 Skjærvik-Grindjord .....	1,5	Hele året	21	3 824	5 653	1 977	77 585	89 039	438	246 895	Rv. 6-Rv. 6
2 Forså-Sætran .....	6,2	→	23-34	2 116	2 845	1 108	37 077	43 146	166	138 825	Rv. 6-Rv. 6
3 Bognes-Skarberget .....	8,3	→	20-43	2 115	2 008	1 073	36 467	41 663	230	130 558	Rv. 6-Rv. 6
4 Sommerset-Bonåsjøen .....	5,0	→	28-53	3 137	4 807	3 332	65 961	77 237	604	255 700	Rv. 6-Rv. 6
5 Sandnes-Selnes .....	0,8	→	10	707	564	-	3 558	4 829	2	20 519	Fv.-Rv. 824
6 Bognes-Lødingen .....	23,7	→		69	1 747	2 151	20 414	24 381	29	86 907	Rv. 6-Rv. 823
7 Lødingen-Rinøyvåg .....	17,6	→		5	421	3	2 032	2 461	11	11 763	Rv. 823-Fv.
Hele ferjeruten 6-7 .....	41,3		30-50	74	2 168	2 154	22 446	26 842	40	98 670	
8 Sortland-Maurnes .....	6,6	→	15-21	536	6 047	334	27 993	34 910	59	130 228	Rv. 19, 820-Rv. 82.
9 Sortland-Strand .....	1,5	→	23-27	3 638	5 215	770	37 570	47 193	666	214 969	Rv. 19, 820-Rv. 19
10 Sortland-Djupfjord .....	8,9	→	8	38	624	19	2 232	2 913	56	20 790	Rv. 19, 820-Fv.
11 Sandnes-Stokmarknes .....	1,8	→	8	1 409	5 182	331	52 686	59 608	1 880	283 586	Rv. 19-Rv. 19
12 Kråkberget-Sandset .....	11,1	→	13	697	3 904	42	10 591	15 234	292	45 015	Rv. 820-Rv. 820
13 Dragnes-Risøyhamn .....	1,9	→	6-9	110	4 671	229	21 892	26 902	103	85 466	Rv. 82-Rv. 82
14 Lyngvær-Framnes .....	1,0	→		322	581	-	1 864	2 767	32	12 408	Rv. 19-Fv.
15 Sundklakk-Framnes .....	6,6	→		1	20	-	196	217	2	1 128	Fv.-Fv.
16 Smorten-Framnes .....	6,4	→		4	59	-	333	396	11	1 626	Rv. 815-Fv.
17 Smorten-Sundklakk .....	0,2	→		12	182	-	1 017	1 211	12	4 233	Rv. 815-Fv.
18 Smorten-Lyngvær .....	5,6	→		816	3 105	-	22 624	26 545	370	82 661	Rv. 815-Rv. 19
19 Lyngvær-Sundklakk .....	5,8	→		43	772	-	1 857	2 672	47	7 801	Rv. 19-Fv.
Hele ferjeruten 14-19 .....	6,8		12	1 198	4 719	-	27 891	33 808	474	109 857	
20 Lilleidet-Napp .....	4,6	→	10	1 365	4 273	18	13 534	19 190	933	69 970	Rv. 19-Rv. 19
21 Reine-Hamnøy .....	3,2	→	10	224	2 095	-	7 469	9 788	102	38 725	Rv. 19-Rv. 19
22 Festvåg-Henningsvær .....	2,3	→	7	10	1 286	-	4 101	5 397	174	57 211	Rv. 816-Henningsvær
23 Svolvev-Ålsvik .....	42,6	→	17	27	677	136	6 458	7 298	91	32 104	Rv. 19-Rv. 81
24 Bogøy-Alstad .....	2,2	→		15	2 141	2	3 199	5 357	118	13 885	Rv. 81-Fv.

25	Bogøy-Skutvik .....	16,6	—>		2	733	1	1 654	2 390	31	6 556	Rv. 81—Rv. 81
26	Alstad-Skutvik .....	16,0	—>		4	325	—	881	1 210	11	4 509	Fv.—Rv. 81
	Hele ferjeruten 24—26 .....	18,2		12—16	21	3 199	3	5 734	8 957	160	24 950	
27	Vågan-Skjærstad .....	10,3	—>	17—22	774	2 716	262	16 127	19 879	388	81 640	Rv. 80—Rv. 812
28	Bodø-Sund .....	32,8	—>	30	60	2 920	231	11 930	15 141	203	92 939	Rv. 80—Rv. 810
29	Sandnessjøen-Bjørn .....	8,4	—>		428	2 272	49	6 022	8 771	107	47 118	Rv. 17—Rv. 809
30	Sandnessjøen-Leinesodden .....	1,6	—>		4 107	6 502	858	33 565	45 032	320	151 372	Rv. 17—Rv. 17
	Hele ferjeruten 29—30 .....	10,0		21—35	4 535	8 774	907	39 587	53 803	427	198 490	
31	Arsandøy-Sandvik-Møllebogen .....	9,2	—>	15	1 314	1 560	761	11 581	15 216	102	45 359	Rv. 17—Rv. 17
32	Vennesund-Holm .....	5,5	—>	17	1 602	2 580	1 091	11 383	16 656	41	41 650	Ry. 17—Rv. 17
33	Brønnøysund-Torget .....	0,5	—>	6	1 249	1 410	—	6 072	8 731	1 754	66 113	Rv. 17—Fv.
34	Stokmarknes-Straumsnes .....	15,6	—>	10	19	476	—	4 313	4 808	300	38 176	Rv. 19—Rv. 820
35	Røsvik-Nordfold .....	41,4	—>	20	34	660	3	3 107	3 804	12	12 824	Rv. 6—Rv. 81
36	Fredvang-Krystad-Finnbyen .....	2,6	—>	7	2	1 365	—	1 318	2 685	72	24 872	Fv.—Fv.—Rv. 17
37	Horn-Andalsvåg .....	5,0	—>	15	1 316	1 426	94	7 753	10 589	223	31 605	Rv. 17—Rv. 17
38	Tjøtta-Forvik .....	17,4	—>	18	744	1 222	76	7 679	9 721	79	35 108	Rv. 17—Rv. 17
39	Ørnes-Vassdalsvik .....	9,2	—>		20	1 219	23	5 385	6 647	26	38 948	Rv. 810—Fv.
40	Ørnes-Agskardet .....	24,0	—>		—	240	9	926	1 175	14	10 488	Rv. 810—Fv.
41	Vassdalsvik-Agskardet .....	17,0	—>		—	23	—	212	235	11	2 200	Fv.—Fv.
	Hele ferjeruten 39—41 .....	24,0		22	20	1 482	32	6 523	8 057	51	51 636	
42	Melbu-Fiskebøl .....	9,2	$17/1-31/12$	19	627	1 513	96	19 018	21 254	610	78 430	Rv. 19—Rv. 19
43	Låvong-Nesna-Stokkvågen .....	30,0	$1/6-31/12$	18	18	1 586	38	6 125	7 767	39	29 515	Rv. 805—Rv. 805—Fv.
	Sum Nordland .....	386,1			33 560	89 627	15 117	613 761	752 065	10 771	2832 395	
	<i>Troms:</i>											
1	Bjorelvnes-Gibostad .....	1,4	Hele året	9	3	1 868	7	5 139	7 017	57	34 845	Fv.—Rv. 861
2	Borkenes-Kveøy .....	1,9	—>	3—6	48	830	—	3 141	4 019	1 552	26 971	Rv. 849—Fv.
3	Finsnes-Silsand .....	1,7	—>	15	177	9 982	175	52 117	62 451	218	319 190	Rv. 86—Rv. 86, 861
4	Lyngseidet-Olderdalen .....	12,6	—>	25—61	1 743	3 885	1 313	48 435	55 376	373	186 872	Rv. 6, 91—Rv. 6, 864
5	Svensby-Breivikeidet .....	6,2	—>	23—25	1 971	4 445	471	25 348	32 235	503	111 630	Rv. 91—Rv. 91
6	Refsnes-Flesnes .....	5,5	—>	20	1 653	3 675	506	19 909	25 743	236	80 326	Rv. 850—Rv. 850
7	Steinsland-Lilleng .....	1,1	$1/1-22/10$ *	12	2 979	10 253	1 393	74 440	89 065	822	261 103	Rv. 19, 825—Rv. 19, 83
8	Langnes-Sletta .....	1,3	Hele året	17—27	3 792	15 337	1 557	88 060	108 746	4 442	365 805	Rv. 90—Rv. 862, 863
9	Futrikelv-Skulgam .....	1,4	—>	6—10	1 010	1 495	589	9 787	12 881	182	45 852	Rv. 863—Rv. 863
10	Harstad-Sørrollnes .....	17,0	—>	20	81	2 976	414	8 477	11 948	302	72 904	Rv. 83—Fv.
11	Hamnvik-Myrlandshaug .....	4,5	—>		7	1 549	127	6 578	8 261	111	30 124	Fv.—Fv.
12	Hamnvik-Sørvik .....	3,0	—>		91	1 024	75	4 526	5 716	149	33 790	Fv.—Fv.
13	Sørvik-Myrlandshaug .....	4,5	—>		10	158	2	1 740	1 910	12	5 216	Fv.—Fv.
	Hele ferjeruten 11—13 .....	12,0		18	108	2 731	204	12 844	15 887	272	69 130	
14	Langhamn-Brøstadbotn .....	6,0	—>	7	46	479	1	3 069	3 595	76	13 431	Fv.—Rv. 852, Fv.
	Sum Troms .....	68,1			13 611	57 956	6 630	350 766	428 963	9 035	1588 059	
	* Ny bru fra $22/10$ 1967.								30 640			
	<i>Finnmark:</i>											
1	Kvalsund-Ikarnes .....	0,8	Hele året	8—18	2 997	3 842	1 545	69 419	77 803	337	249 440	Rv. 94—Rv. 94
2	Bussesund .....	2,6	—>	8	20	4 159	122	16 080	20 381	—	85 947	Rv. 98—Vardø
3	Storvik-Øksfjord .....	15,0	$19/1-21/4$	22	—	115	37	322	474	9	3 539	Rv. 882—Rv. 882
	Sum Finnmark .....	18,4			3 017	8 116	1 704	85 821	98 658	346	338 926	

32 886

Tabell 2. Ferjesambandenes lengde og antall 1967.

Lengde	Antall
Under 1 km .....	11
1,0-1,9 km .....	17
2,0-4,9 km .....	27
5,0-9,9 km .....	30
10,0-19,9 km .....	39
20,0-29,9 km .....	7
30,0-39,9 km .....	5
40,0-49,9 km .....	7
50,0 km og lengre .....	5
Sum .....	148

297

Tabell 3. Sammenheng 1967.

Fylke	Ferjesambandenes samlede lengde km	Trafikken 1967						
		Busser	Lastebiler uten tilhenger	Lastebiler med tilhenger	Personbiler	Sum biler	Motor-sykler	Personer
Østfold .....	24,7	1 462	61 102	19 332	261 800	343 696	4 299	1 132 219
Akershus .....	2,7	23	1 904	168	22 682	24 727	652	79 798
Hedmark .....	16,0	29	267	-	2 302	2 598	54	23 931
Oppland .....	6,4	2	20 012	15 218	111 178	146 410	2 219	390 127
Buskerud .....	0,2	29	2 542	1 122	26 820	30 513	2 849	119 315
Telemark .....	2,9	1 580	4 272	97	30 710	36 710	742	172 517
Aust-Agder .....	13,2	-	480	3	1 520	2 003	349	19 057
Rogaland .....	43,1	2 002	21 061	403	123 844	147 209	2 703	743 496
Hordaland .....	294,9	30 744	117 553	3 301	917 109	1 068 707	30 674	5 630 292
Sogn og Fjordane .....	212,6	4 358	19 914	2 654	200 384	227 310	2 623	978 544
Møre og Romsdal .....	623,0	63 701	155 131	37 594	1 050 624	1 307 050	10 373	5 704 813
Sør-Trøndelag .....	48,0	1 344	30 035	3 671	141 292	176 342	3 614	714 798
Nord-Trøndelag .....	49,9	4 759	19 752	2 845	104 977	132 333	2 239	463 514
Nordland .....	386,1	33 560	89 627	15 117	613 761	752 065	10 771	2 832 395
Thoms .....	68,1	13 611	57 956	6 630	350 766	428 963	9 035	1 588 059
Finnmark .....	18,4	3 017	8 116	1 704	85 821	98 638	346	338 926
Sum 1967 .....	1 810,2	160 221	609 724	109 859	4 045 540	4 925 294	83 542	20 931 801
Sum 1966 .....		152 960	568 709	64 976	3 466 977	4 253 632	86 765	18 753 474
» 1965 .....		146 625	506 206	55 395	3 036 290	3 744 516	96 159	17 041 749
» 1964 .....		150 351	476 586	44 138	2 652 643	3 323 723	107 950	15 663 954
» 1963 .....		132 726	436 173	31 014	2 224 754	2 824 667	127 958	13 977 900

Tabell 4. Sammenheng mellom ferjetrafikken for årene 1966 og 1967.

Bare ferjesamband som har vært i drift begge år er tatt med.

Ar	Busser	Lastebiler uten tilhenger	Lastebiler med tilhenger	Personbiler	Sum biler	Motor-sykler	Sum motor-kjøretøyer	Personer
1966	148 699	552 112	63 907	3 372 114	4 136 835	84 568	4 221 403	18 346 668
1967	156 072	592 808	108 135	3 921 143	4 778 128	80 497	4 858 625	20 265 075
Økning i % 1966-67	5,0	7,4	69,2	16,3	15,5	÷ 4,8	15,1	10,5