



Statens vegvesen

«SNØEN SOM FALT I FJØR»

FOTGJENGERSKADER I OSLO 2016
OSLO SKADELEGEVAKT



28. juni 2017

| | |
|-------------------------------------------------------------------------------------------------|----|
| BAKGRUNN | 3 |
| PASIENTER OG METODE | 4 |
| RESULTATER - VINTER | 6 |
| Kjønn og alder – vinter | 6 |
| Skadetidspunkt og skadested – vinter | 9 |
| Skadested - vinter | 10 |
| Skadesammenheng (skademekanisme SKLV) – vinter | 10 |
| Meteorologi og skadetall – vinter | 12 |
| Føreforhold de enkelte dagene om vinteren | 15 |
| Føreforhold totalt for de seks vintermånedene | 17 |
| Vegvedlikehold – strødd | 18 |
| Vegvedlikehold koblet mot skadested | 19 |
| Travleste dager - vinter | 20 |
| Hensikt – vinter | 21 |
| Subanalyse trapp - vinter | 22 |
| Subanalyse holdeplass – vinter | 24 |
| Bydel - vinter | 26 |
| Fart – vinter | 27 |
| Fottøy – vinter | 27 |
| Hel – vinter | 27 |
| Alkohol/rusmiddel – vinter | 29 |
| Vegdekke - vinter | 30 |
| DIAGNOSER OG SKADEREGION – vinter | 31 |
| Diagnosegruppe - vinter | 31 |
| Alle bruddskader - vinter | 31 |
| Skadelokalisasjon – vinter | 32 |
| Skadelokalisasjon og diagnosegruppe | 32 |
| Skadealvor – vinter | 33 |
| Alle alvorlige skader - vinter | 33 |
| Skademekanisme – vinter | 34 |
| Trafikk – vinter | 36 |
| Subgruppeanalyse - Skadested «Fotgjengerfelt» - vinter | 36 |
| Subgruppeanalyse «Kolliderte med noe» - vinter | 37 |
| RESULTATER – SOMMER | 38 |
| Kjønn og alder – sommer | 38 |
| Totalt antall og prosent fallskader fordelt på aldersgrupper hos kvinner og menn - sommer | 42 |
| Skadetidspunkt og skadested – sommer | 43 |
| Travleste dager – sommer | 44 |
| Tid på døgnet – sommer | 45 |
| Skadested – sommer | 47 |
| Skadesammenheng (skademekanisme SKLV) – sommer | 48 |
| Trapp – sommer | 48 |

| | |
|---------------------------------------------------------------------------------------------------------------------------------------|----|
| Bydel – sommer | 49 |
| Fart – sommer..... | 50 |
| Hensikt – sommer | 50 |
| Høy/lav hæl – sommer..... | 50 |
| Alkohol/rusmiddel - sommer | 51 |
| Vegdekke – sommer | 52 |
| Diagnoser og skaderegion – sommer..... | 53 |
| Skadelokalisasjon– sommer..... | 54 |
| Skadelokalisasjon og diagnosegruppe - sommer..... | 54 |
| Skadealvor – sommer..... | 55 |
| Alle alvorlige skader - sommer..... | 55 |
| Skademekanisme – sommer | 56 |
| Fallårsak – sommer | 56 |
| TRAFIKK - sommer..... | 58 |
| Subgruppeanalyse «Kolliderte med noe» - sommer..... | 58 |
| Subgruppeanalyse «Skadested fotgjengerfelt» - sommer..... | 59 |
| RESULTATER OG KOMMENTARER – HELE ÅRET | 60 |
| Kjønnfordeling - hele året | 60 |
| Insidens fallskader - hele året | 61 |
| Fallårsak og føreforhold - hele året | 62 |
| Fallårsak og føreforhold - første halvår | 63 |
| Fallårsak og føreforhold - andre halvår..... | 64 |
| Rus – hele året | 65 |
| SAMMENLIGNING MED TIDLIGERE RAPPORTER..... | 68 |
| Transportøkonomisk institutt (TØI), rapport 1983-84:..... | 68 |
| Totalt antall og prosent fallskader fordelt på de samme aldersgruppene som ble brukt i TØI-rapport hos kvinner og menn – vinter:..... | 69 |
| Oslo skadelegevakt, rapport 2002-03: | 70 |
| Oslo skadelegevakt, januar 2017: | 70 |
| VEDLEGG | 71 |
| Registreringsskjema - vinter..... | 71 |
| Registreringsskjema – sommer..... | 72 |

BAKGRUNN

I et dialekt-program på NRK i 2014 ble ordet SVIKHOLT nevnt. Det stammer fra Aust-Agder og betyr at «du tror du står støtt, men så vert du sviken», og brukes ved «snø oppå is der snøen ikkje har bundet seg til isen slik at det vert svært glatt utan at ein kan sjå det».

Oslo skadelegevakt har behandlet pasienter i Storgata 40 i 117 år, og glatt dager vinterstid har i alle disse årene gitt stor pasientpågang og tilsvarende stor medieinteresse. Hvor mange dager og hvor mange skader har variert fra år til år, og variasjonen skyldes nesten alltid meteorologiske forhold.

Transportøkonomisk institutt utarbeidet vinteren 1983/84 en prosjektrapport som het «Gangtrafikk på vinterføre i Oslo». Den omhandlet skader på gående på glatte fortau og gater om vinteren i Oslo. Registreringen ble gjort på Oslo skadelegevakt og Røde Kors legevakt fra 1/10 1983 til 30/3 1984. Denne rapporten har ligget til grunn for at Oslo skadelegevakt, i samarbeid med Helsedirektoratet og Statens vegvesens FoU-program BEST (Bedre sikkerhet i trafikken), gjennomførte en tilsvarende registrering av alle pasienter med utendørs fallskade som oppsøkte Oslo skadelegevakt i 2016.

Knut Melhuus

Henrik Siverts

Martine Enger

Malte Schmidt

PASIENTER OG METODE

Fra og med 1. januar 2016 og ett år fremover ble alle pasienter som henvendte seg til Oslo skadelegevakt etter skade til fots utendørs i Oslo - unntatt marka - bedt om å fylle ut et registreringsskjema (se side 71 og 72).

Studien var delt i vinter og sommer. Vinter var januar til mars og oktober til desember. Sommer var april til september.

I vinterdelen ble alle utendørsskader i Oslo utenom marka registrert. Dvs. at i tillegg til skader på vei, gate, fortau, holdeplass, parkeringsplass, gang/sykkelvei og park (= 3453), ble også skader utendørs på skoler og i barnehager (= 354) og skader i bolig ute (= 637) registrert. Alle skader unntatt skole/barnehage utgjorde 4090 skader og registreringen er sammenlignbart med «Gangtrafikk på vinterføre i Oslo 1983-84».

Skole/barnehageskadene inkluderte bare fallskader som følge av is og snø i skolegården eller tilsvarende uteområde i barnehagene – dvs. at aktivitetsskader ute under idrett og lek ikke er med.

Boligområde inkluderte gårds plass og gangvei til og fra bolig. Det var pasienten som vurderte om skaden skjedde innenfor et boligområde eller på offentlig vei, gate eller fortau. Spesielt i sentrum av Oslo kan denne vurderingen være vanskelig slik at tallene blir usikre.

I sommerdelen er alle utendørsskader i Oslo utenom marka registrert med unntak av skader på skoler og barnehager og skader i bolig ute dvs. skader på vei, gate, fortau, holdeplass, parkeringsplass, gang/sykkelvei og park (= 1865).

I tillegg til fallskader ble også overtråkk = fortuinger uten fall registrert i rapporten fordi en slik skademekanisme også kan resultere i alvorlig skade.

Skjemaet ble gitt til pasienten ved innskriving, og pasienten og/eller pårørende brukte ventetiden før legekonsultasjonen til å besvare spørsmålene. Skjemaet inneholdt 13 punkter i vinterhalvåret og 9 punkter i sommerhalvåret, og innholdet ble kvalitetssikret og signert av behandlende lege i forbindelse med konsultasjonen. Legen skrev også inn pasientens hoveddiagnose i skjemaet. I de tilfellene der det var haket av for utendørs skade i Skadelegevaktens felles minimum datasett (FMD) i den elektroniske pasientjournalen, men hvor det ikke forelå utfylt skjema, ble pasienten kontaktet i etterkant og skjema fylt ut i henhold til muntlig informasjon.

De 13 variablene var:

1. Skadedato og skadetidspunkt avrundet til nærmeste time
2. Skadested
3. Bydelen der skaden skjedde
4. Veidekke
5. Føreforhold – kun vinter
6. Veivedlikehold 1 – kun vinter
7. Veivedlikehold 2 – kun vinter
8. Fart i skadesituasjonen
9. Årsak til fall/skade
10. Hensikt
11. Fottøy – kun vinter
12. Høy/lav hæl
13. Inntak av alkohol eller annet rusmiddel

I tillegg ble pasienten bedt om å beskrive skadesituasjonen i et eget fritekstfelt på skjemaet.

Tidligere studier har vist at mellom 83 % og 86 % av byens innbyggere henvender seg til Skadelegevakten ved alvorlig skade i overekstremiteten (Lofthus et al 2008, Liavaag et al 2011), og det er grunn til å tro at pasienter med skade etter utendørs fall vil oppsøke Skadelegevakten tilsvarende. Pasienter med skader i Oslo som ble fraktet direkte til sykehus på Ullevål, Diakonhjemmet, Ahus og Bærum er ikke med, men med unntak av lårhalsbrudd er dette et lite volum (se sammenligning med rapport fra skadelegevakten 2002/03 på side 70).

Skadealvor ble registrert i samsvar med Helsedirektoratets felles minimum datasett (revidert 02/2011) som bygger på AIS (Abbreviated Injury Scale):

| | | Eksempler på skader |
|---|----------------------|---------------------------------------------------------------------------------------------------------------------------|
| 1 | Liten skade | Mindre sårskader, mindre brudd i fingre/tær, hodeskade uten bevisstløshet |
| 2 | Moderat skade | Større sårskader, hodeskade med bevisstløshet (hjernerystelse), Brudd i nese/ribben, brudd for øvrig uten feilstilling |
| 3 | Alvorlig skade | Sårskader > 10 cm, hodeskade med > 15 minutters bevisstløshet, Brudd med feilstilling av større knokler |
| 4 | Meget alvorlig skade | Større hodeskader med knusningsbrudd, åpen brystskade, mindre blødninger i buken |
| 5 | Kritisk skade | Store hodeskader med blødning, skade av rygg/nakke med lammelser, større bryst- eller bukskader |
| 6 | Dødelig skade | |

Skjemaene var anonyme, men fordi nøyaktig tidspunkt for innregistrering i det elektroniske pasientjournalssystemet (EPJ) ble påført skjema av mottakssykepleier, kunne helsepersonell med lovlig tilgang til EPJ gjenfinne pasienten. Alder i hele år, kjønn og skadealvor ble registrert etter journalgjennomgang ved lege. Disse tre variablene, innskrivingstidspunkt og de 13 skjemavariablene ble registrert i Epidata. Registreringen inneholdt dermed ingen personidentifiserbare data. Etter vasking og kvalitetssikring av dataene ble de lagt inn i IBM SPSS Statistics og analysert.

RESULTATER - VINTER

I løpet av 2016 ble 6309 pasienter behandlet ved Oslo Skadelegevakt etter skade utendørs i Oslo – 4444 i vinterhalvåret og 1865 i sommerhalvåret.

Av 4444 vinterskader ble 354 registrert på skole/barnehage. I de følgende tabeller er skole/barnehageskadene inkludert når antall pasienter er 4444 mens de er utelatt når pasienttallet er 4090.

Kjønn og alder - vinter

| | | Frequency | Percent |
|-------|--------|-----------|---------|
| Valid | Kvinne | 2325 | 56,8 |
| | Mann | 1765 | 43,2 |
| | Total | 4090 | 100,0 |

Alder ved skade

| | | |
|-------------|---------|-------|
| N | Valid | 4090 |
| | Missing | 0 |
| Mean | | 46,27 |
| Median | | 47,00 |
| Percentiles | 25 | 28,00 |
| | 50 | 47,00 |
| | 75 | 63,00 |

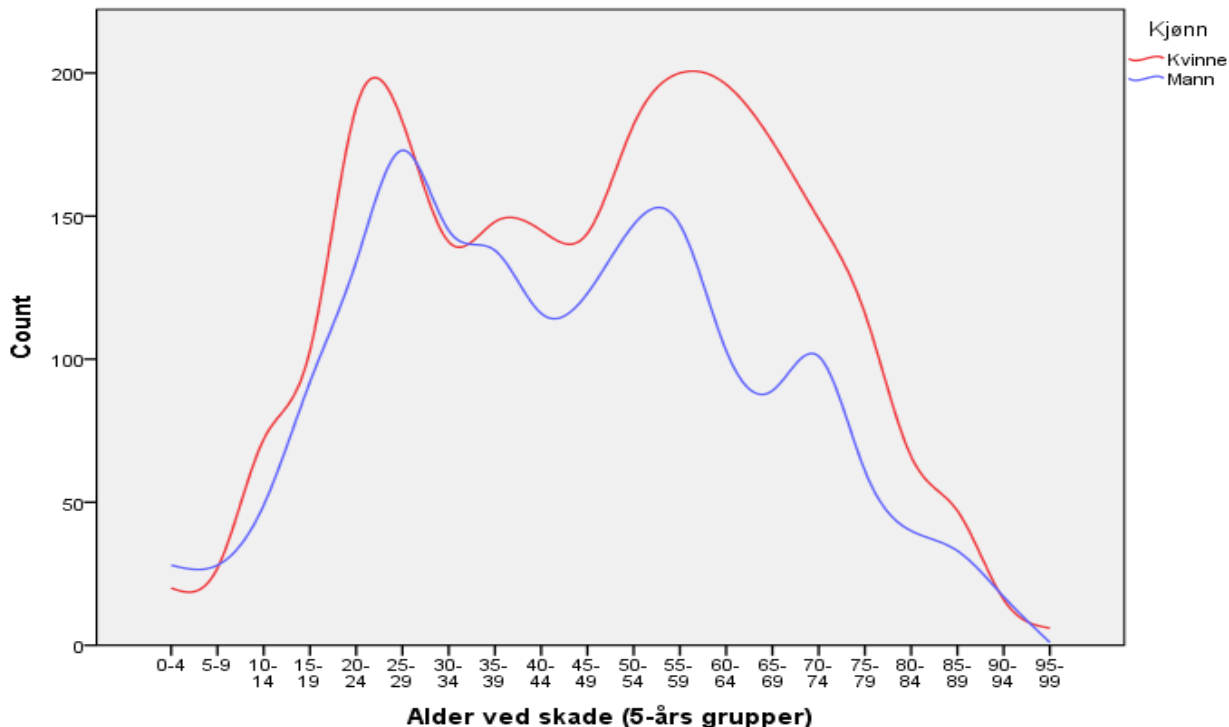


Fig. Frekvens fallskader i Oslo i vinterhalvåret per 5 års aldersgruppe og kjønn.

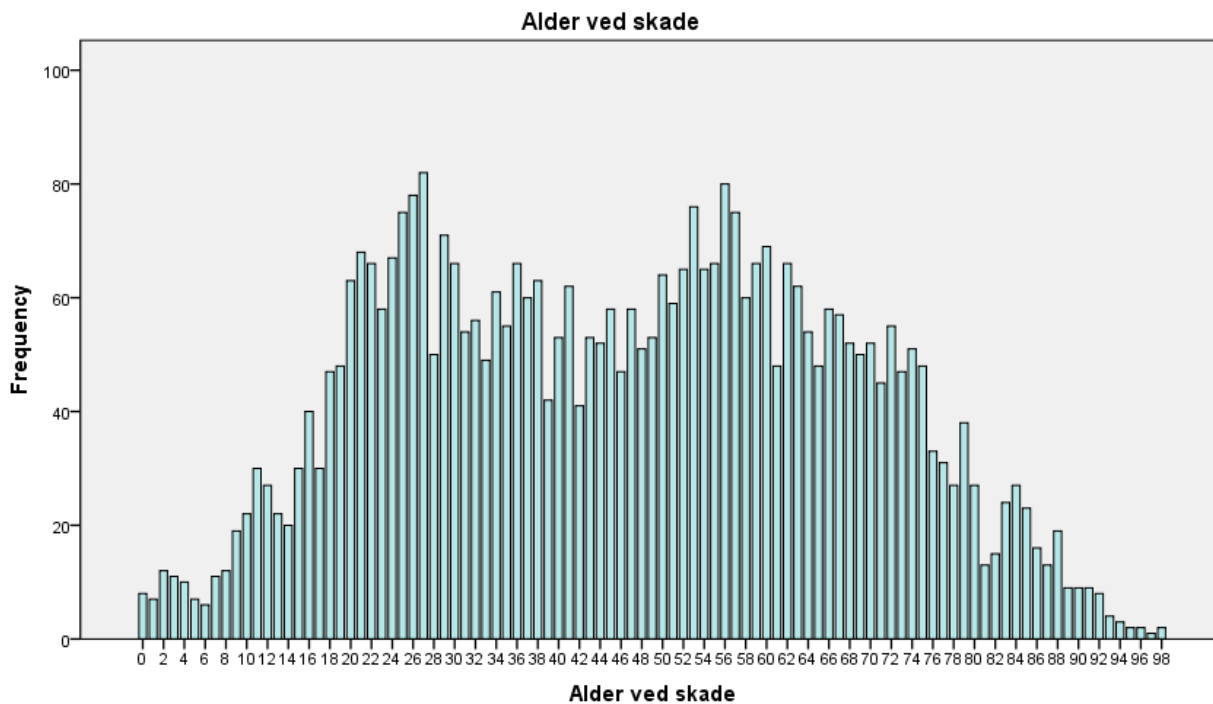


Fig. Aldersfordeling av fallskader i Oslo gjennom vinterhalvåret (uten skole/barnehage)

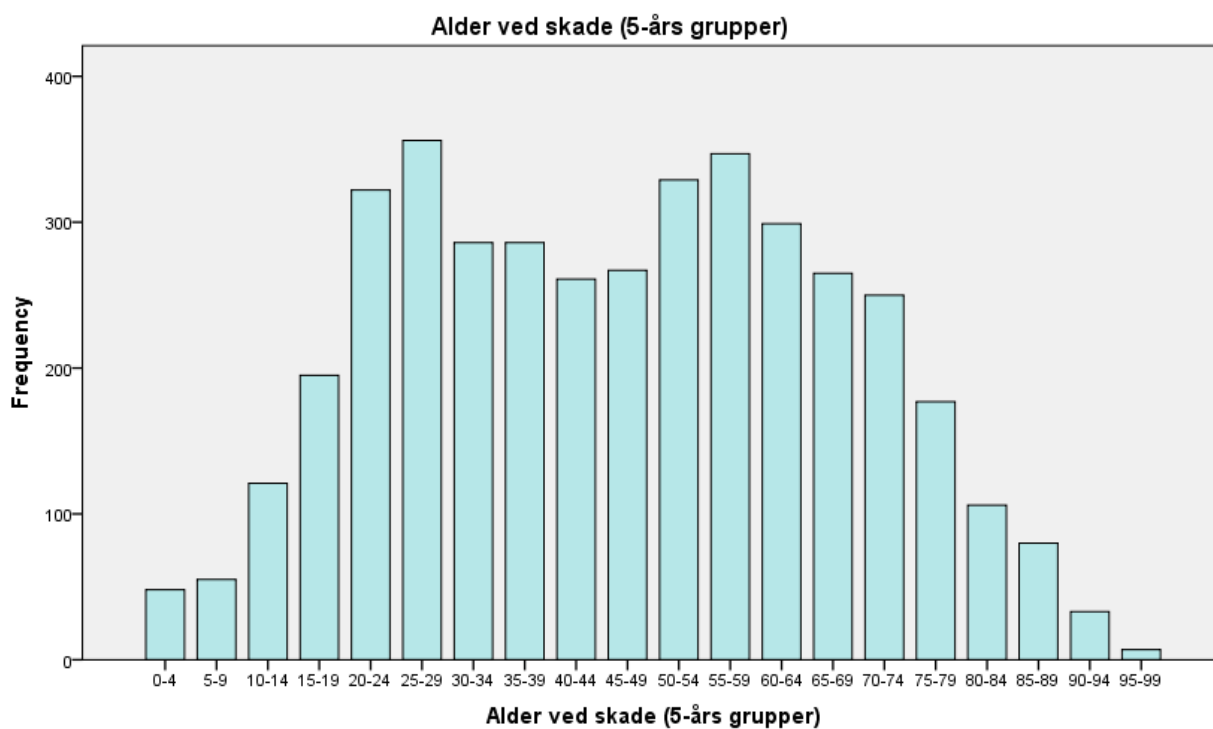


Fig. Aldersfordeling av fallskader i Oslo gjennom vinterhalvåret i femårs-aldersgrupper (uten skole/barnehage)

| | | Frequency | Percent | Cumulative Percent |
|-------|-------|-----------|---------|-----------------------|
| Valid | 0-4 | 48 | 1,2 | 1,2 |
| | 5-9 | 55 | 1,3 | 2,5 |
| | 10-14 | 121 | 3,0 | 5,5 |
| | 15-19 | 195 | 4,8 | 10,2 |
| | 20-24 | 322 | 7,9 | 18,1 |
| | 25-29 | 356 | 8,7 | 26,8 |
| | 30-34 | 286 | 7,0 | 33,8 |
| | 35-39 | 286 | 7,0 | 40,8 |
| | 40-44 | 261 | 6,4 | 47,2 |
| | 45-49 | 267 | 6,5 | 53,7 |
| | 50-54 | 329 | 8,0 | 61,8 |
| | 55-59 | 347 | 8,5 | 70,2 |
| | 60-64 | 299 | 7,3 | 77,6 |
| | 65-69 | 265 | 6,5 | 84,0 |
| | 70-74 | 250 | 6,1 | 90,1 |
| | 75-79 | 177 | 4,3 | 94,5 |
| | 80-84 | 106 | 2,6 | 97,1 |
| | 85-89 | 80 | 2,0 | 99,0 |
| | 90-94 | 33 | ,8 | 99,8 |
| | 95-99 | 7 | ,2 | 100,0 |
| | Total | 4090 | 100,0 | |

Spredning 0 – 98 år.

Skadetidspunkt og skadested – vinter

Antall registrerte skader per døgn viste en betydelig variasjon – det ble registrert kun tre skader onsdag 26. oktober mens 135 pasienter skadet seg 13. desember.

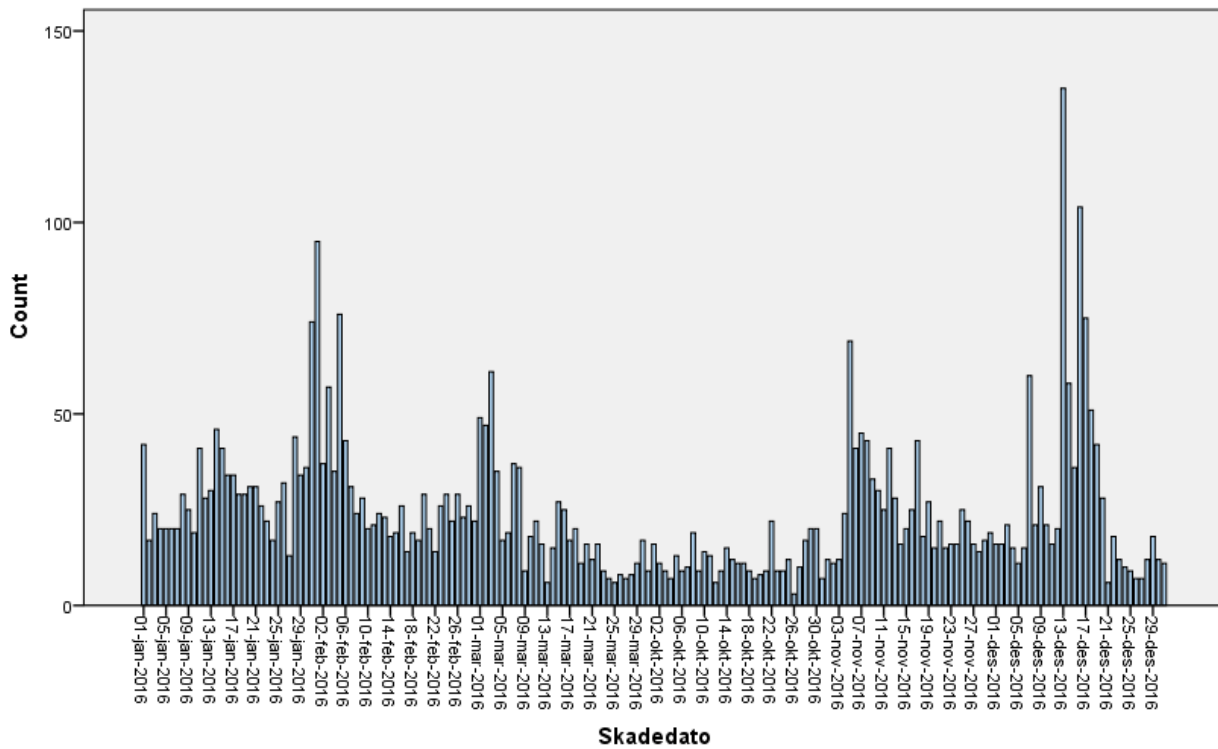
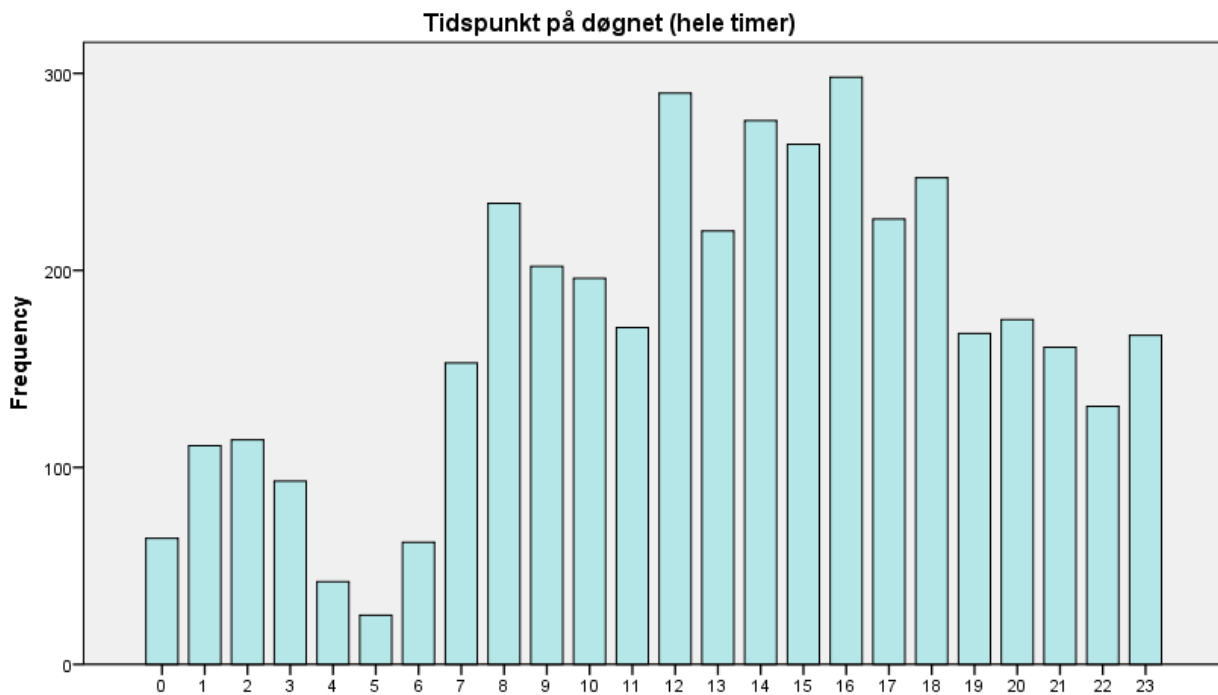
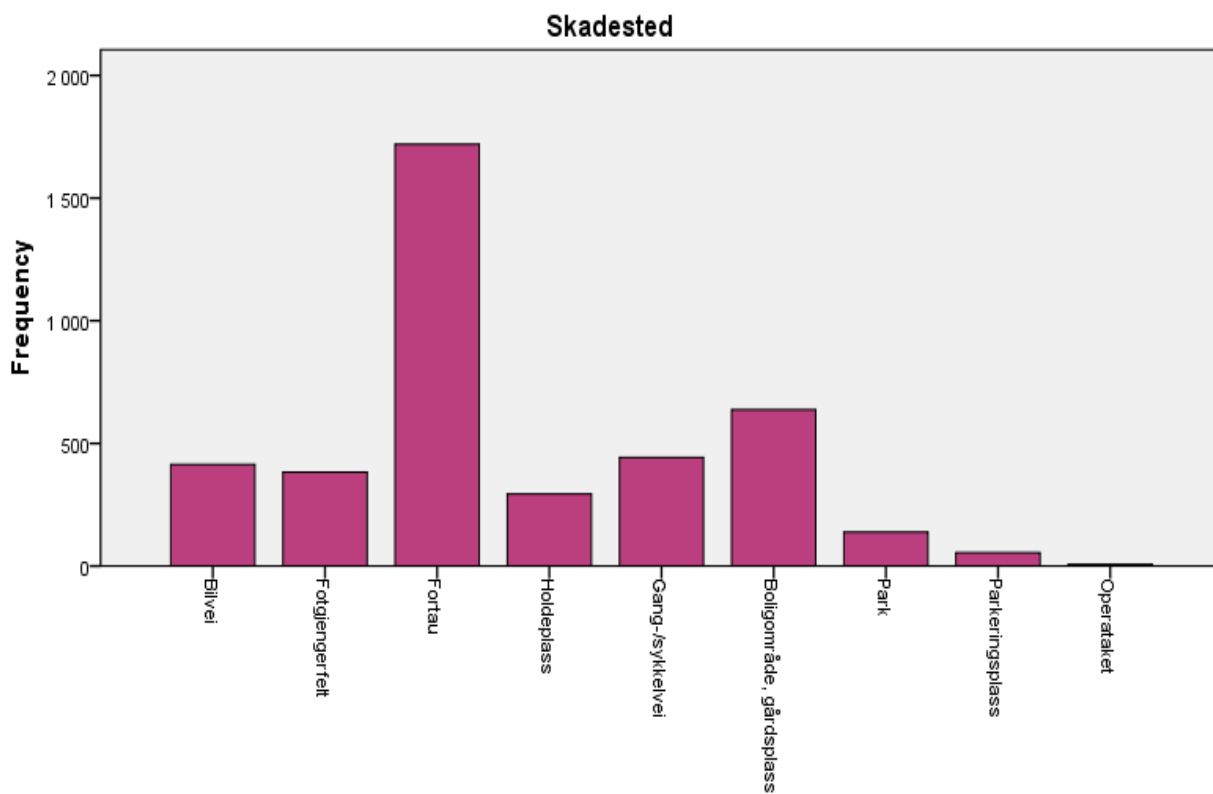


Fig. Antall fallskader per dag i vintersesongen 2017 bestående av årets tre første og tre siste måneder (inkludert skole/barnehage).



Skadested - vinter

| | Frequency | Percent |
|-------------------------|-----------|---------|
| Valid Bilvei | 414 | 10,1 |
| Fotgjengerfelt | 383 | 9,4 |
| Fortau | 1719 | 42,0 |
| Holdeplass | 294 | 7,2 |
| Gang-/sykkelvei | 443 | 10,8 |
| Boligområde, gårdsplass | 637 | 15,6 |
| Park | 138 | 3,4 |
| Parkeringsplass | 55 | 1,3 |
| Operataket | 7 | ,2 |
| Total | 4090 | 100,0 |



Skadesammenheng (skademekanisme SKLV) - vinter

En fotgjenger i tabellen under er definert som ferdsel på vei, gate, fortau, gang- og sykkelvei, holdeplasser til buss, trikk, taxi og parkeringsplass. Personer til fots på holdeplass til T-bane, park, boligområde, skole og barnehage er registrert som annet og ikke fotgjenger. Av skadene registrert i trapp er 140 fallskader der en fotgjenger har falt i trapper i tilknytning til fortau. Det totale antall fotgjengere – trappeskader inkludert - ble 3107. Løping/jogging var bare de som hadde falt på treningstur og ikke alle som løp for å rekke buss eller jobb.

Av 354 skader registrert på skole/barnehage var 31 etter fall i trapp. Det ble registrert 12 fotballskader - alle etter fall i skolegården på isete underlag.

| | Frequency | Percent |
|------------------|-----------|---------|
| Valid Fotgjenger | 2967 | 66,8 |
| Løping/Jogging | 26 | ,6 |
| Trapp | 404 | 9,1 |
| Annet | 1047 | 23,5 |
| Total | 4444 | 100,0 |

Meteorologi og skadetall - vinter

De meteorologiske forhold i hovedstaden har stor innvirkning på pasientpågangen ved Oslo skadelegevakt vinterstid. Erfaringen gjennom mange år har vært at snø alene ikke nødvendigvis har medført mange skader, mens snøsmelting etterfulgt av kulde med isdannelse har resultert i mange fall.

Islagte gater og fortau med et tynt snølag på toppen gir størst utslag.

Klimaendringene de senere år har gitt færre dager med stabilt og kaldt vintervær i Oslo, mens antall dager med vekslende temperatur (+/-) har økt. Underkjølt regn (regn som fryser på bakken) har vært svært uvanlig i Oslo og enkeltdager med dette har blitt stående som søyler i skadestatistikken. Lørdag 15. januar 2000 ca. kl.21 førte en kort byge med underkjølt regn til kvinne- og mannefall i hovedstaden. I løpet av det neste døgnet registrerte Skadelegevakten 207 fall på vei, gate og fortau hvorav 119 i løpet av de første 10 timene. Denne rekorden ble først slått tirsdag 24. november 2015. Etter flere dager med frost ble det om natten plussgrader med regn som frøs på bakken. Oslo skadelegevakt registrerte 437 fallskader på is denne dagen hvorav 307 ble behandlet før midnatt samme dag. De aller fleste hadde falt i løpet av noen hektiske morgentimer. Denne episoden med underkjølt regn var varslet av meteorologene flere dager i forveien slik at Vegvesenet hadde iverksatt forebyggende tiltak i form av strøing og salting. Dette til tross ble skadeantallet formidabelt - noe som illustrerer utfordringene man møter når værgudene ikke spiller på lag.

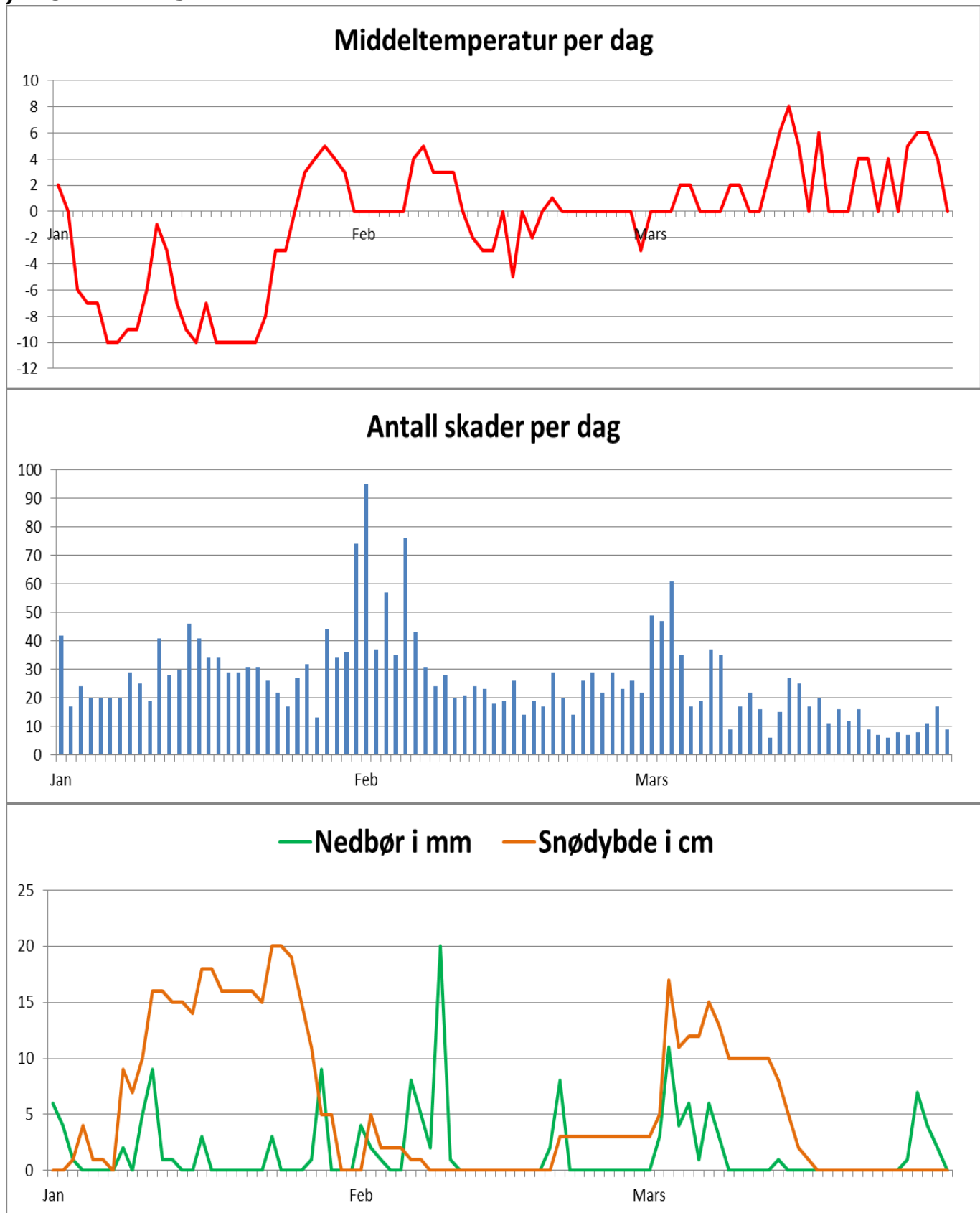
En gjennomgang av YR sine værdata for 2016 viste en mild vinter med lite nedbør. Det ble registrert totalt 53 dager med nedbør. Hele oktober var registrert med plussgrader. I de resterende fem vintermånedene ble det registrert 49 døgn med plussgrader, 41 døgn med minusgrader og 62 døgn med vekslende +/- i temperatur.

| 2016 | Middeltemperatur | Normal | Nedbør i mm | Normal |
|----------|------------------|--------|-------------|--------|
| Januar | -5,5 | -4,3 | 45 | 49 |
| Februar | -0,7 | -4,0 | 53 | 36 |
| Mars | 3,1 | -0,2 | 49 | 47 |
| Oktober | 6,1 | 6,3 | 15 | 84 |
| November | 0,7 | 0,7 | 75 | 73 |
| Desember | 0,9 | -3,1 | 19 | 55 |

Januar var tilnærmet normal med noe snø og kaldt vær og stabile skadetall. Etter omslag til mildvær 25. januar smeltet snøen i løpet av en uke. Kuldegrader og ny nedbør søndag 31. januar ble etterfulgt av vekslende temperatur og nedbør i den påfølgende uke med totalt 417 registrerte pasienter i løpet av en uke. Resten av februar ble preget av vekslende vær og lave skadetall. Ny nedbør vekslende temperatur og noe snø helgen 20. til 21. februar gav intet utslag på skadestatistikken, men dette skyldes mest sannsynlig at denne helgen innledet Oslo-skolenes vinterferieuke. En uke som hvert eneste år gir få skader fordi mange reiser ut av byen. Mars måned ble innledet med vekslende temperatur og ny nedbør som snø. Dette resulterte i 157 registrerte skader på tre dager fra 1. mars. Maksimal snødybde på 17 cm 3. mars smeltet til 0 i løpet av 14 dager uten utslag i skadestatistikken.

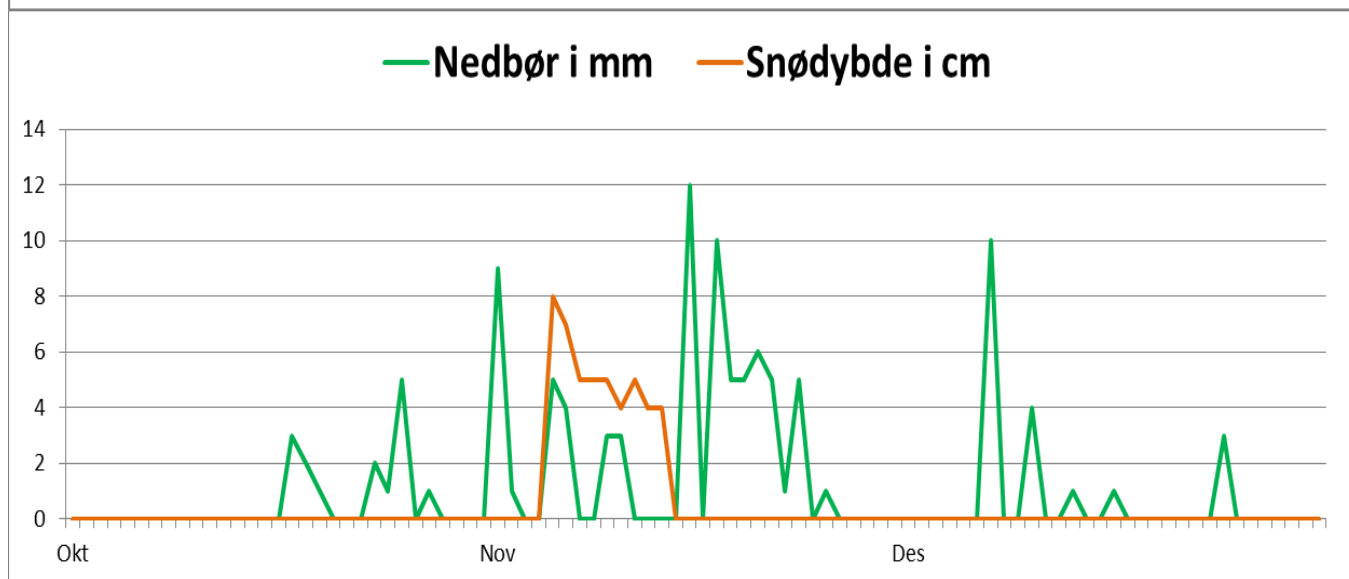
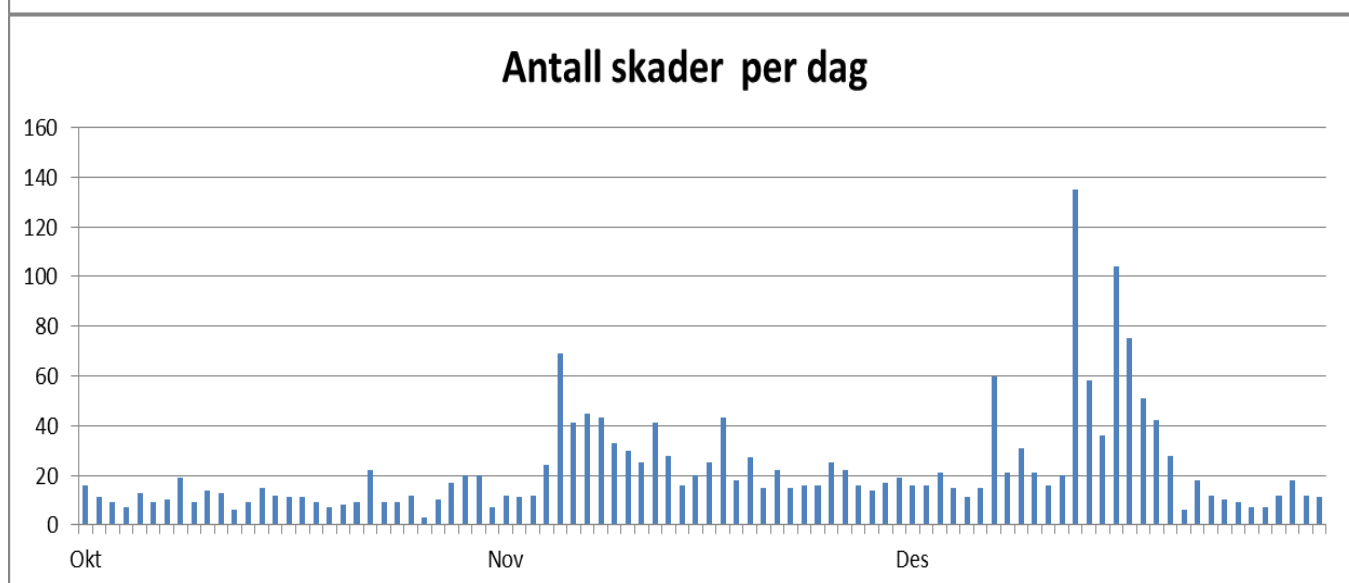
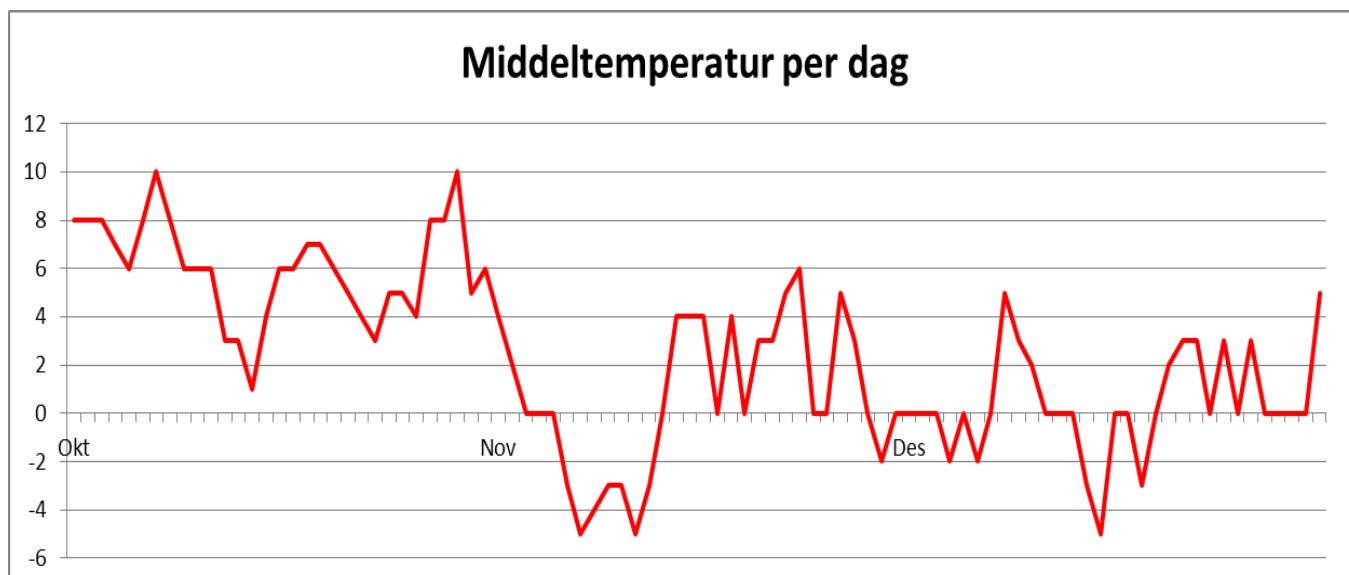
Oktober var preget av mildvær, lite nedbør og få skader. Første dag med kuldegrader denne høsten ble registrert 3. november, og første snøfall 5. november resulterte i 198 registrerte skader i løpet av fire dager. Snøen smeltet i løpet av de neste 10 dagene og resten av måneden forløp uten høye skadetall. Den første uken i desember forløp med vekslende temperatur uten nedbør og lave skadetall. En byge med underkjølt regn førte til 60 registrerte skader 7. desember. Tirsdag 13. desember ble det registrert 134 pasienter. Mer enn halvparten falt i løpet av fire morgentimer fra 07 til 10. Det var 1-2 kuldegrader hele døgnet og kun 0,1 mm nedbør på Blindern kl.06, men mange pasienter har registrert underkjølt regn lokalt. Fire bydeler ble registrert med totalt 82 skader - Frogner med 28 skader, Gamle Oslo med 20, St. Hans Haugen med 18 og Vestre Aker med 16. I løpet av en uke fra 13. desember med vekslende temperatur, tåke og flere episoder med underkjølt regn ble det registrert totalt 500 skader. I resten av desember ble det registrert få skader mest fordi aktiviteten forflyttes fra ute til inne i forbindelse med jul/nyttår.

JANUAR - MARS



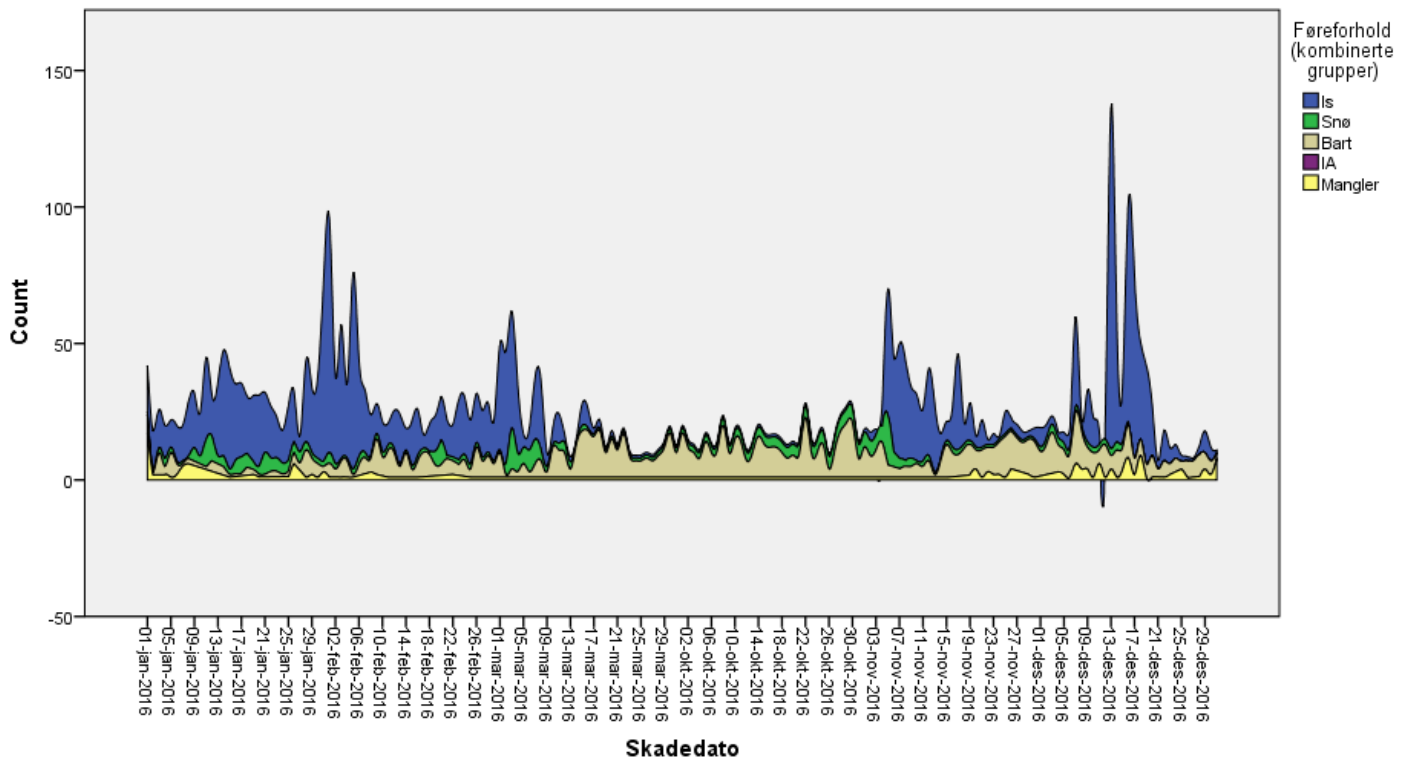
Tabellene over viser vinterens værdata med middeltemperatur, antall skader per dag og nedbør og snødybde for årets første tre måneder. Døgn der temperaturen har svingt mellom minus og plussgrader er oppført med null grader. Tabellen inkluderer skader i skole og barnehage.

OKTOBER - DESEMBER

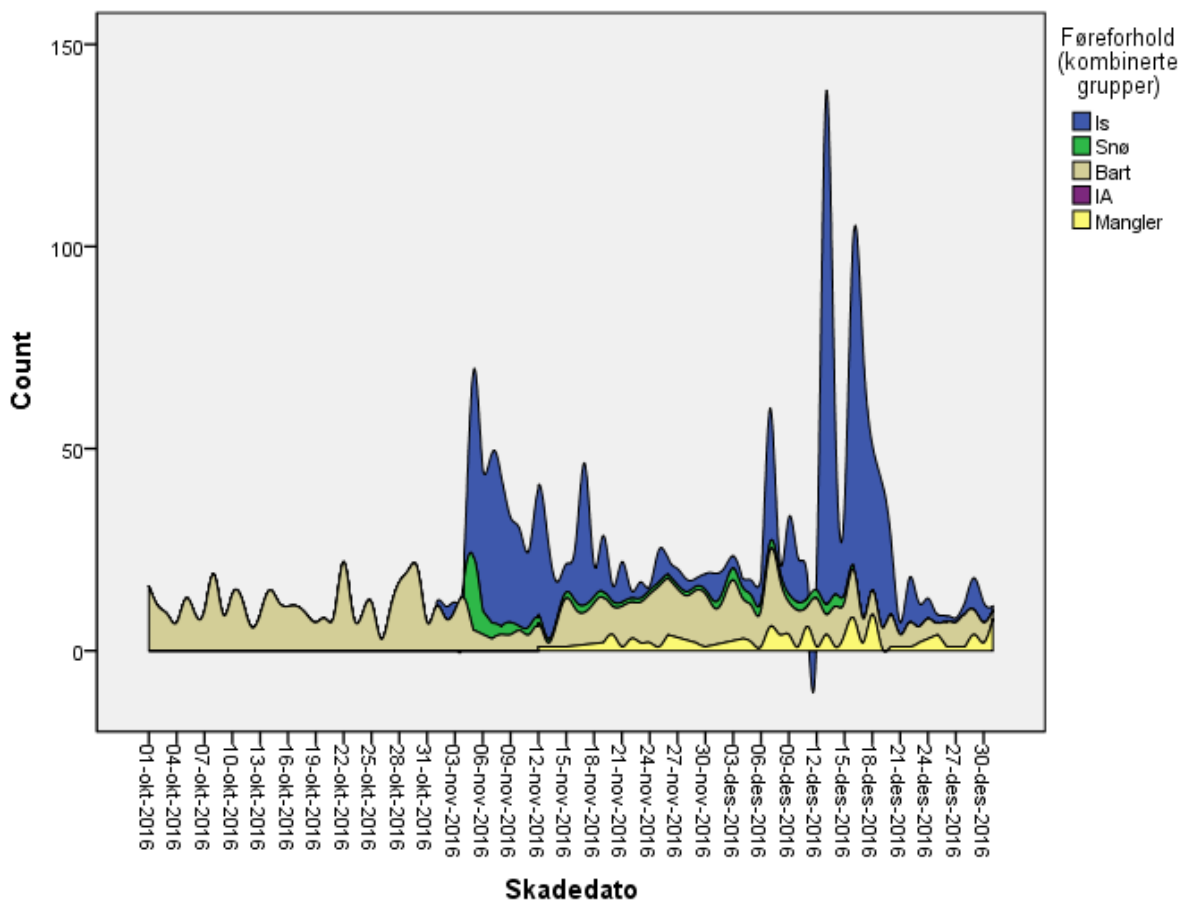
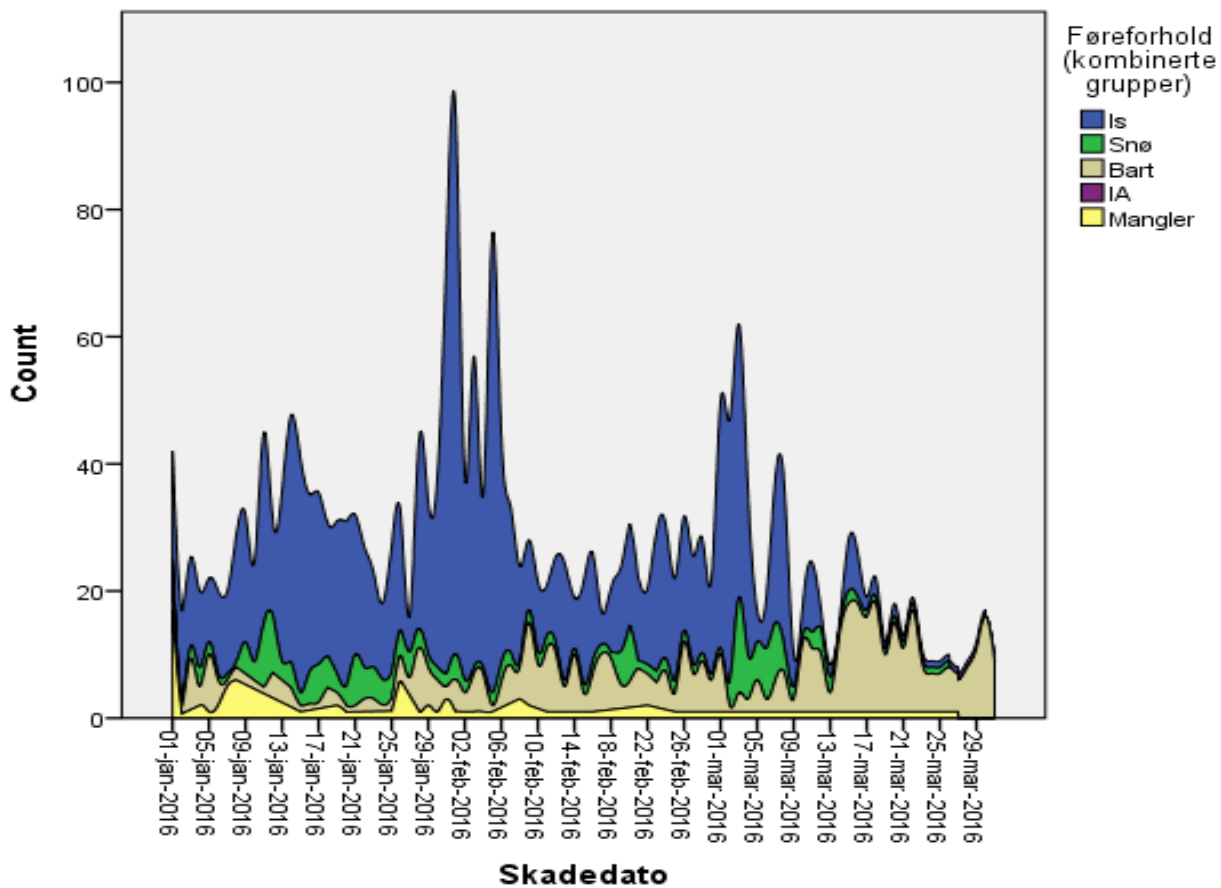


Tabellene over viser vinterens værdata med middeltemperatur, antall skader per dag og nedbør og snødybde for årets iste tre måneder. Døgn der temperaturen har svingt mellom minus og plussgrader er oppført med null grader. Tabellen inkluderer også skader i skole og barnehage.

Føreforhold de enkelte dagene om vinteren



Figuren over viser føreforhold per dag gjennom vinterhalvåret, med skifte fra mars til oktober midt på tabellen. Tabellen viser tydelig hvordan andelen is, snø og bart innvirker på skadeantallet. På neste side følger samme tabell delt i første og fjerde kvartal. Skole/barnehageskader er inkludert.

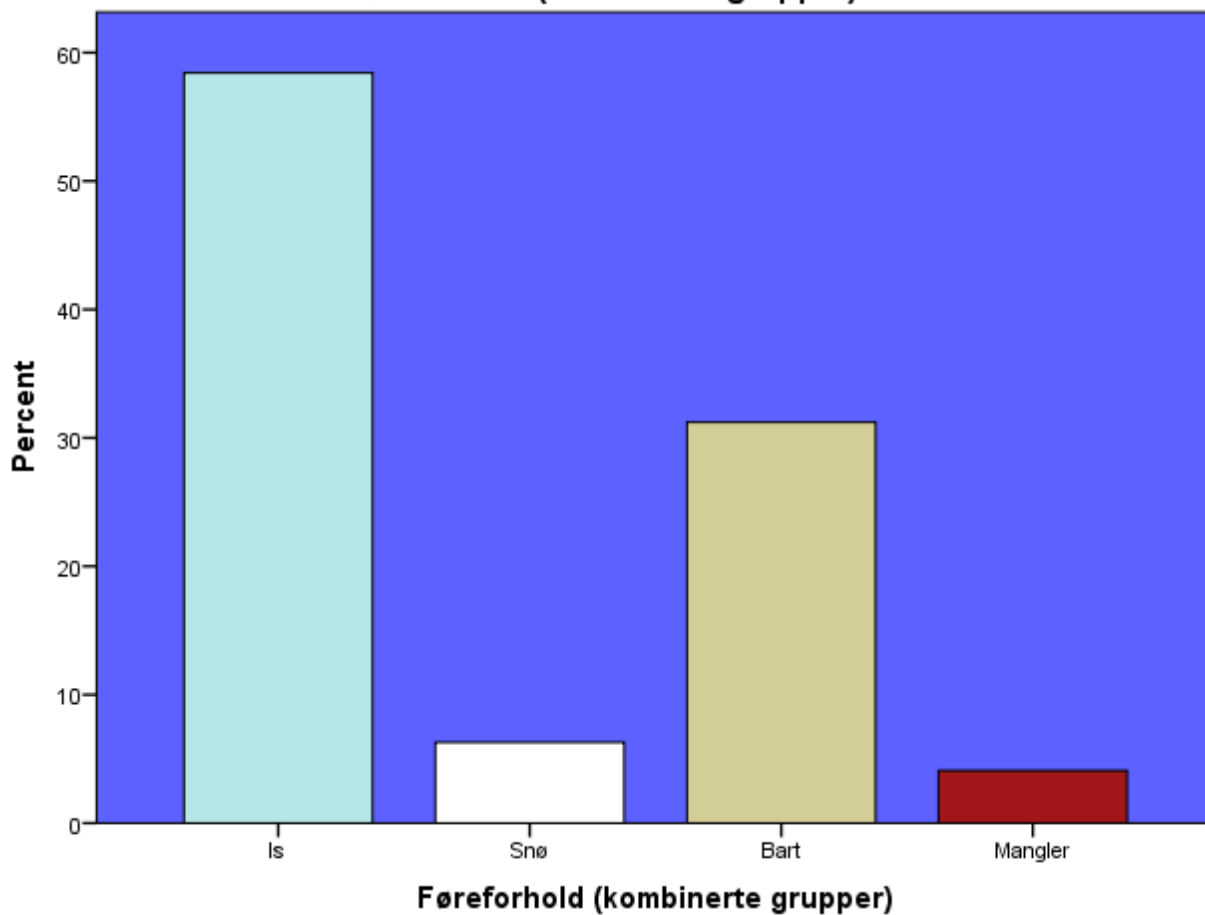


Føreforhold totalt for de seks vintermånedene

Føreforhold (kombinerte grupper)

| | Frequency | Percent | Valid Percent | Cumulative Percent |
|----------|-----------|---------|---------------|--------------------|
| Valid Is | 2596 | 58,4 | 58,4 | 58,4 |
| Snø | 279 | 6,3 | 6,3 | 64,7 |
| Bart | 1387 | 31,2 | 31,2 | 95,9 |
| Mangler | 182 | 4,1 | 4,1 | 100,0 |
| Total | 4444 | 100,0 | 100,0 | |

Føreforhold (kombinerte grupper)



Størstedelen av fallskadene på bart underlag skjedde i oktober.

Vegvedlikehold - strødd

| | Frequency | Percent |
|--------------------|-----------|---------|
| Valid Strødd | 414 | 9,3 |
| Mangelfullt strødd | 811 | 18,2 |
| Ikke strødd | 1542 | 34,7 |
| Ikke aktuell | 1286 | 28,9 |
| Mangler | 391 | 8,8 |
| Total | 4444 | 100,0 |

Vegvedlikehold - måkt

| | Frequency | Percent |
|------------------|-----------|---------|
| Valid Måkt | 1006 | 22,6 |
| Mangelfullt måkt | 404 | 9,1 |
| Ikke måkt | 541 | 12,2 |
| Ikke aktuell | 2160 | 48,6 |
| Mangler | 333 | 7,5 |
| Total | 4444 | 100,0 |

Vegvedlikehold koblet mot skadested

Crosstab

| | | | Vegvedlikehold | | | | | Total |
|-----------|-------------------------|-------------------------|----------------|--------------------|-------------|--------------|---------|--------|
| | | | Strødd | Mangelfullt strødd | Ikke strødd | Ikke aktuell | Mangler | |
| Skadested | Bilvei | Count | 47 | 61 | 149 | 101 | 56 | 414 |
| | | % within Vegvedlikehold | 11,4% | 7,5% | 9,7% | 8,2% | 12,7% | 9,3% |
| | Fotgjengerfelt | Count | 28 | 91 | 110 | 118 | 35 | 382 |
| | | % within Vegvedlikehold | 6,8% | 11,2% | 7,1% | 9,5% | 7,9% | 8,6% |
| | Fortau | Count | 152 | 324 | 527 | 520 | 197 | 1720 |
| | | % within Vegvedlikehold | 36,7% | 40,0% | 34,2% | 42,1% | 44,7% | 38,7% |
| | Holdeplass | Count | 31 | 48 | 73 | 115 | 27 | 294 |
| | | % within Vegvedlikehold | 7,5% | 5,9% | 4,7% | 9,3% | 6,1% | 6,6% |
| | Gang-/sykkelvei | Count | 38 | 88 | 206 | 79 | 32 | 443 |
| | | % within Vegvedlikehold | 9,2% | 10,9% | 13,4% | 6,4% | 7,3% | 10,0% |
| | Boligområde, gårdsplass | Count | 54 | 114 | 277 | 149 | 43 | 637 |
| | | % within Vegvedlikehold | 13,0% | 14,1% | 18,0% | 12,1% | 9,8% | 14,3% |
| | Skole/barnehage | Count | 52 | 54 | 125 | 87 | 37 | 355 |
| | | % within Vegvedlikehold | 12,6% | 6,7% | 8,1% | 7,0% | 8,4% | 8,0% |
| | Park | Count | 6 | 18 | 57 | 48 | 9 | 138 |
| | | % within Vegvedlikehold | 1,4% | 2,2% | 3,7% | 3,9% | 2,0% | 3,1% |
| | Parkeringsplass | Count | 6 | 12 | 18 | 14 | 4 | 54 |
| | | % within Vegvedlikehold | 1,4% | 1,5% | 1,2% | 1,1% | 0,9% | 1,2% |
| | | Count | 0 | 1 | 0 | 5 | 1 | 7 |
| | | % within Vegvedlikehold | 0,0% | 0,1% | 0,0% | 0,4% | 0,2% | 0,2% |
| Total | | Count | 414 | 811 | 1542 | 1236 | 441 | 4444 |
| | | % within Vegvedlikehold | 100,0% | 100,0% | 100,0% | 100,0% | 100,0% | 100,0% |

Pasientenes angivelse av om det var strødd på skadestedet. NB: En rad med 7 skader på operataket er fjernet.

Crosstab

| | | Vegvedlikeholdto | | | | | Total |
|-----------|-------------------------|------------------|------------------|-----------|--------------|---------|--------|
| | | Måkt | Mangelfullt måkt | Ikke måkt | Ikke aktuell | Mangler | |
| Skadested | Bilvei | 100 | 36 | 49 | 194 | 35 | 414 |
| | | 9,9% | 8,9% | 9,1% | 9,0% | 10,5% | 9,3% |
| | Fotgjengerfelt | 90 | 39 | 36 | 190 | 27 | 382 |
| | | 8,9% | 9,7% | 6,7% | 8,8% | 8,1% | 8,6% |
| | Fortau | 363 | 151 | 173 | 873 | 160 | 1720 |
| | | 36,1% | 37,4% | 32,0% | 40,4% | 48,0% | 38,7% |
| | Holdeplass | 62 | 29 | 25 | 162 | 16 | 294 |
| | | 6,2% | 7,2% | 4,6% | 7,5% | 4,8% | 6,6% |
| | Gang-/sykkelvei | 109 | 48 | 74 | 188 | 24 | 443 |
| | | 10,8% | 11,9% | 13,7% | 8,7% | 7,2% | 10,0% |
| | Boligområde, gårdsplass | 163 | 59 | 92 | 295 | 28 | 637 |
| | | 16,2% | 14,6% | 17,0% | 13,7% | 8,4% | 14,3% |
| | Skole/barnehage | 84 | 27 | 59 | 152 | 33 | 355 |
| | | 8,3% | 6,7% | 10,9% | 7,0% | 9,9% | 8,0% |
| | Park | 23 | 7 | 27 | 72 | 9 | 138 |
| | | 2,3% | 1,7% | 5,0% | 3,3% | 2,7% | 3,1% |
| | Parkeringsplass | 12 | 7 | 5 | 29 | 1 | 54 |
| | | 1,2% | 1,7% | 0,9% | 1,3% | 0,3% | 1,2% |
| Total | | 1006 | 404 | 541 | 2160 | 333 | 4444 |
| | | 100,0% | 100,0% | 100,0% | 100,0% | 100,0% | 100,0% |

Travleste dager - vinter

| | Skadedato | Frequency |
|-------|-------------|-----------|
| Valid | 13-DEC-2016 | 134 |
| | 16-DEC-2016 | 104 |
| | 01-FEB-2016 | 95 |
| | 05-FEB-2016 | 75 |
| | 31-JAN-2016 | 74 |
| | 17-DEC-2016 | 74 |
| | 05-NOV-2016 | 69 |
| | 03-MAR-2016 | 61 |
| | 07-DEC-2016 | 60 |
| | 03-FEB-2016 | 57 |
| | 14-DEC-2016 | 57 |
| | 18-DEC-2016 | 51 |
| | 01-MAR-2016 | 49 |
| | 02-MAR-2016 | 47 |
| | 14-JAN-2016 | 46 |
| | 07-NOV-2016 | 45 |
| | 28-JAN-2016 | 44 |
| | 06-FEB-2016 | 43 |
| | 08-NOV-2016 | 43 |
| | 17-NOV-2016 | 43 |
| | 01-JAN-2016 | 42 |
| | 19-DEC-2016 | 42 |
| | 11-JAN-2016 | 41 |
| | 15-JAN-2016 | 41 |
| | 06-NOV-2016 | 41 |
| | 12-NOV-2016 | 41 |

Hensikt - vinter

Hensikt

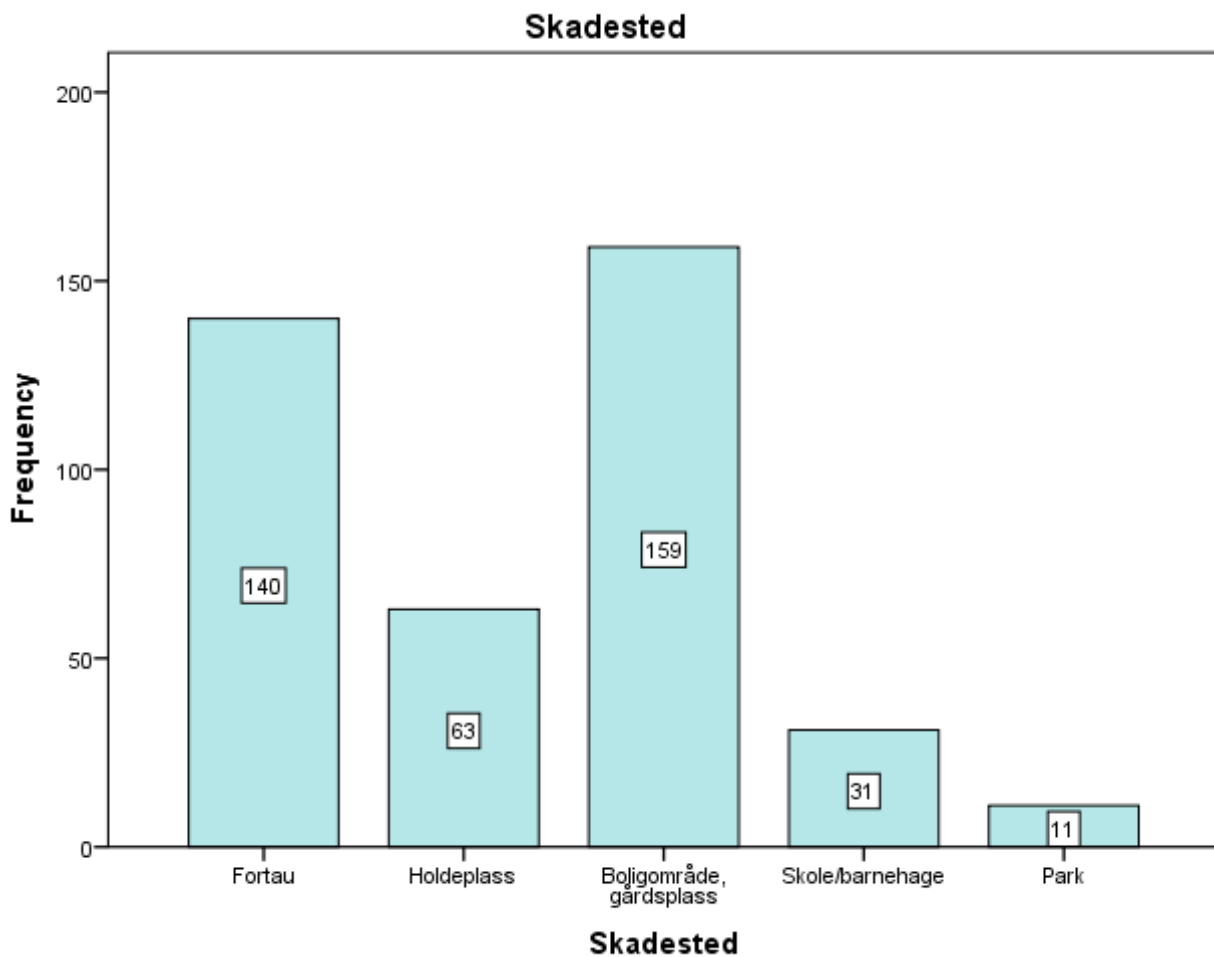
| | | Frequency | Percent | Valid Percent | Cumulative Percent |
|-------|---------------|-----------|---------|---------------|--------------------|
| Valid | Til/fra jobb | 746 | 16,8 | 16,8 | 16,8 |
| | Til/fra skole | 290 | 6,5 | 6,5 | 23,3 |
| | Handletur | 547 | 12,3 | 12,3 | 35,6 |
| | I arbeid | 150 | 3,4 | 3,4 | 39,0 |
| | Annet | 2612 | 58,8 | 58,8 | 97,8 |
| | Mangler | 99 | 2,2 | 2,2 | 100,0 |
| | Total | 4444 | 100,0 | 100,0 | |

Det var kanskje overraskende at bare en av fire skadet seg på vei til eller fra jobb/skole, men tabellen under viser naturlig nok en høyere prosentandel på ukedagene:

Hensikt * Ukedag for skade Crosstabulation

| | | Ukedag for skade | | | | | | | Total | |
|---------|---------------|---------------------------|--------|--------|--------|--------|--------|--------|--------|--------|
| | | SUN | MON | TUE | WED | THU | FRI | SAT | | |
| Hensikt | Til/fra jobb | Count | 27 | 153 | 149 | 125 | 131 | 116 | 45 | 746 |
| | | % within Hensikt | 3,6% | 20,5% | 20,0% | 16,8% | 17,6% | 15,5% | 6,0% | 100,0% |
| | | % within Ukedag for skade | 4,8% | 25,9% | 21,4% | 21,2% | 22,0% | 16,2% | 6,5% | 16,8% |
| | Til/fra skole | Count | 1 | 49 | 62 | 50 | 63 | 57 | 8 | 290 |
| | | % within Hensikt | 0,3% | 16,9% | 21,4% | 17,2% | 21,7% | 19,7% | 2,8% | 100,0% |
| | | % within Ukedag for skade | 0,2% | 8,3% | 8,9% | 8,5% | 10,6% | 7,9% | 1,2% | 6,5% |
| | Handletur | Count | 34 | 65 | 84 | 70 | 62 | 101 | 131 | 547 |
| | | % within Hensikt | 6,2% | 11,9% | 15,4% | 12,8% | 11,3% | 18,5% | 23,9% | 100,0% |
| | | % within Ukedag for skade | 6,0% | 11,0% | 12,1% | 11,9% | 10,4% | 14,1% | 18,9% | 12,3% |
| | I arbeid | Count | 7 | 23 | 36 | 25 | 26 | 25 | 8 | 150 |
| | | % within Hensikt | 4,7% | 15,3% | 24,0% | 16,7% | 17,3% | 16,7% | 5,3% | 100,0% |
| | | % within Ukedag for skade | 1,2% | 3,9% | 5,2% | 4,2% | 4,4% | 3,5% | 1,2% | 3,4% |
| | Annet | Count | 480 | 288 | 355 | 313 | 297 | 400 | 479 | 2612 |
| | | % within Hensikt | 18,4% | 11,0% | 13,6% | 12,0% | 11,4% | 15,3% | 18,3% | 100,0% |
| | | % within Ukedag for skade | 85,1% | 48,7% | 51,0% | 53,1% | 49,8% | 55,8% | 69,2% | 58,8% |
| | Mangler | Count | 15 | 13 | 10 | 6 | 17 | 18 | 21 | 100 |
| | | % within Hensikt | 15,0% | 13,0% | 10,0% | 6,0% | 17,0% | 18,0% | 21,0% | 100,0% |
| | | % within Ukedag for skade | 2,7% | 2,2% | 1,4% | 1,0% | 2,9% | 2,5% | 3,0% | 2,2% |
| Total | Count | | 564 | 591 | 696 | 589 | 596 | 717 | 692 | 4445 |
| | | % within Hensikt | 12,7% | 13,3% | 15,7% | 13,3% | 13,4% | 16,1% | 15,6% | 100,0% |
| | | % within Ukedag for skade | 100,0% | 100,0% | 100,0% | 100,0% | 100,0% | 100,0% | 100,0% | 100,0% |

Subanalyse trapp - vinter

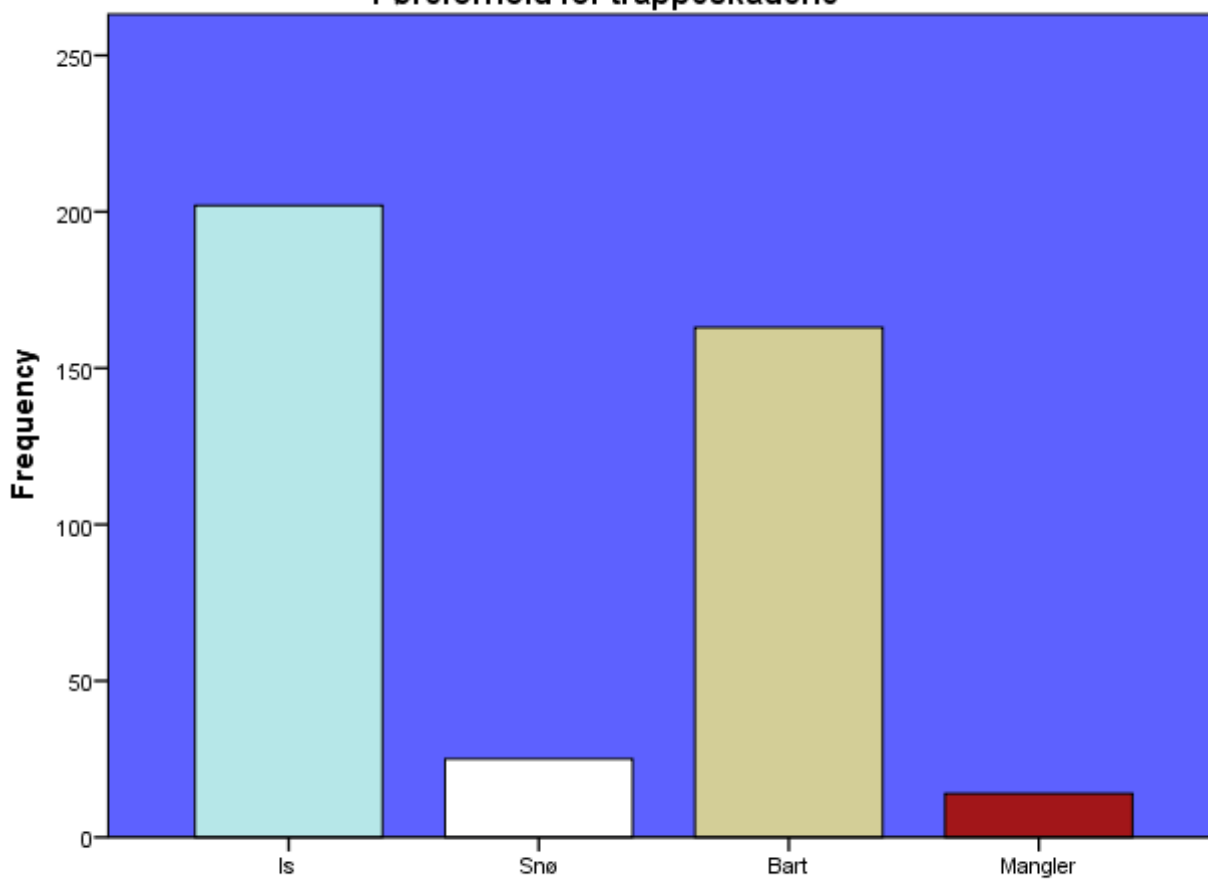


Det ble registrert 404 skader i trapp vinterstid. Alle trapper i forbindelse med vei, gate, fortau er registrert som fortau.

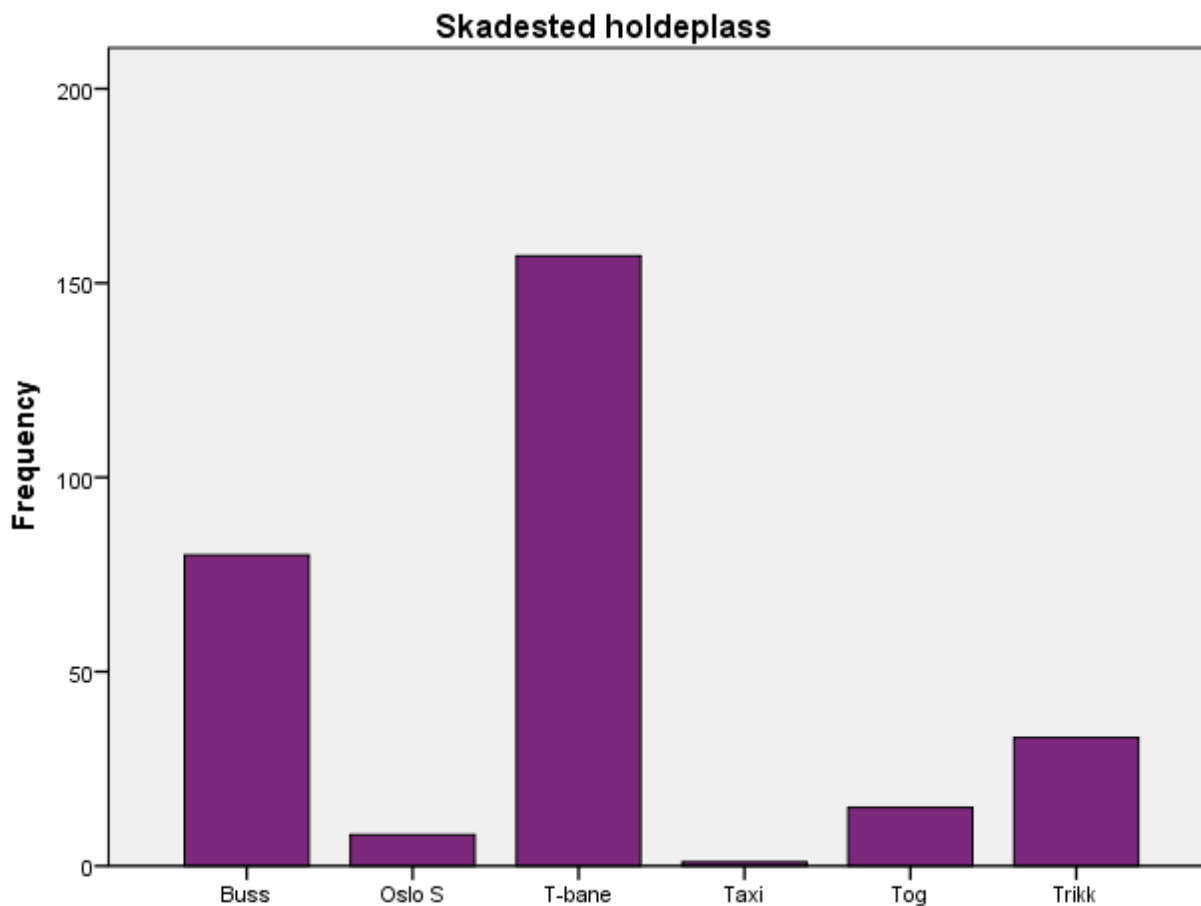
Føreforhold for trappeskadene i vintermånedene

| | | Frequency | Percent | Valid Percent | Cumulative Percent |
|-------|---------|-----------|---------|---------------|--------------------|
| Valid | Is | 202 | 50,0 | 50,0 | 50,0 |
| | Snø | 25 | 6,2 | 6,2 | 56,2 |
| | Bart | 163 | 40,3 | 40,3 | 96,5 |
| | Mangler | 14 | 3,5 | 3,5 | 100,0 |
| | Total | 404 | 100,0 | 100,0 | |

Føreforhold for trappeskadene



Subanalyse holdeplass - vinter



Skade på T-bane utgjorde mer enn halvparten av skadene på holdeplass. På vinterstid var det bare ca. halvparten som skled pga. is og snø, mens 70 snublet.

Av 104 skader på T-bane-holdeplass i sommerhalvåret var omtrent samme antall, 86, registrert som snublet.

Skadested

Count

| Skadested | | Fallårsak | | | | | Total |
|-----------|--|-----------|---------|--------------------|----------|-------|-------|
| | | Skled | Snublet | Kolliderte med noe | Besvimte | Annet | |
| Buss | | 34 | 42 | 1 | 3 | 0 | 80 |
| Oslo S | | 4 | 4 | 0 | 0 | 0 | 8 |
| T-bane | | 82 | 70 | 2 | 2 | 1 | 157 |
| Taxi | | 0 | 1 | 0 | 0 | 0 | 1 |
| Tog | | 8 | 6 | 0 | 1 | 0 | 15 |
| Trikk | | 12 | 17 | 4 | 0 | 0 | 33 |
| Total | | 140 | 140 | 7 | 6 | 1 | 294 |

| | | Frequency | Percent | Cumulative Percent |
|-------|--------------|-----------|---------|-----------------------|
| Valid | Asfalt | 196 | 66,7 | 66,7 |
| | Sementheller | 20 | 6,8 | 73,5 |
| | Brostein | 8 | 2,7 | 76,2 |
| | Grus | 7 | 2,4 | 78,6 |
| | Trapp | 63 | 21,4 | 100,0 |
| | Total | 294 | 100,0 | |

Underlag pasientene skadet seg på når skadestedet var holdeplass om vinteren.

| | | Frequency | Percent | Cumulative Percent |
|-------|--------|-----------|---------|-----------------------|
| Valid | Buss | 2 | 3,2 | 3,2 |
| | Oslo S | 3 | 4,8 | 7,9 |
| | T-bane | 56 | 88,9 | 96,8 |
| | Tog | 2 | 3,2 | 100,0 |
| | Total | 63 | 100,0 | |

Tabellen viser hvordan de 63 som skadet seg i trapp på holdeplass vinterstid fordelte seg på transportform.

Skadested

Count

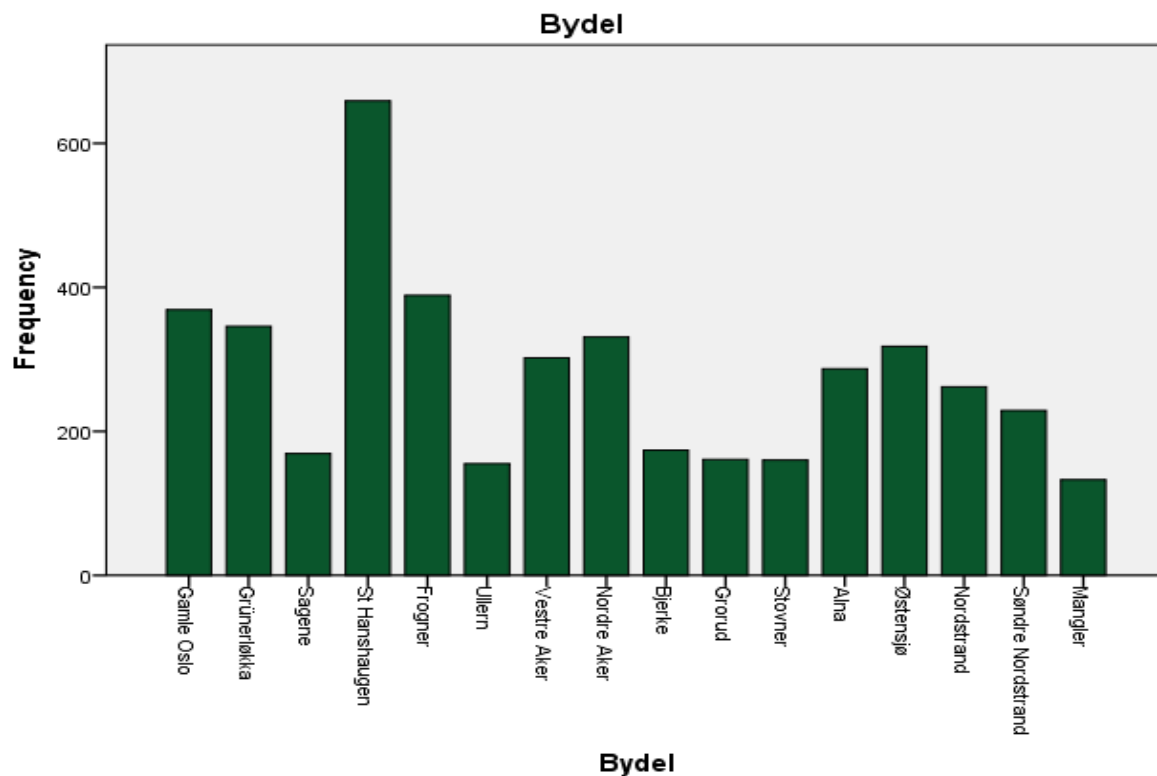
| | | Vegvedlikehold | | | | | Total |
|-----------|--------|----------------|-----------------------|-------------|--------------|---------|-------|
| | | Strødd | Mangelfullt strødd | Ikke strødd | Ikke aktuell | Mangler | |
| Skadested | Buss | 9 | 13 | 21 | 29 | 8 | 80 |
| | Oslo S | 0 | 1 | 3 | 4 | 0 | 8 |
| | T-bane | 15 | 27 | 41 | 60 | 14 | 157 |
| | Taxi | 0 | 0 | 0 | 1 | 0 | 1 |
| | Tog | 1 | 1 | 3 | 6 | 4 | 15 |
| | Trikk | 6 | 6 | 5 | 15 | 1 | 33 |
| Total | | 31 | 48 | 73 | 115 | 27 | 294 |

Tabellen viser pasientenes angivelse av vegvedlikehold på holdeplass vinterstid.

Bydel - vinter

| | | Frequency | Percent | Cumulative |
|-------|-------------------|-----------|---------|------------|
| Valid | Gamle Oslo | 369 | 8,3 | 8,3 |
| | Grünerløkka | 346 | 7,8 | 16,1 |
| | Sagene | 169 | 3,8 | 19,9 |
| | St Hanshaugen | 659 | 14,8 | 34,7 |
| | Frogner | 389 | 8,8 | 43,5 |
| | Ullern | 155 | 3,5 | 47,0 |
| | Vestre Aker | 302 | 6,8 | 53,8 |
| | Nordre Aker | 331 | 7,4 | 61,2 |
| | Bjerke | 174 | 3,9 | 65,1 |
| | Grorud | 161 | 3,6 | 68,7 |
| | Stovner | 160 | 3,6 | 72,3 |
| | Alna | 287 | 6,5 | 78,8 |
| | Østensjø | 318 | 7,2 | 86,0 |
| | Nordstrand | 262 | 5,9 | 91,9 |
| | Søndre Nordstrand | 229 | 5,2 | 97,0 |
| | Mangler | 133 | 3,0 | 100,0 |
| | Total | 4444 | 100,0 | |

St. Hanshaugen bydel omfatter også Oslo sentrum



Fart - vinter

| | | Frequency | Percent |
|-------|------------|-----------|---------|
| Valid | Sto stille | 196 | 4,8 |
| | Gangfart | 3387 | 82,8 |
| | Løp | 456 | 11,1 |
| | Mangler | 51 | 1,2 |
| | Total | 4090 | 100,0 |

Fottøy - vinter

| | | Frequency | Percent |
|-------|-----------------------|-----------|---------|
| Valid | Glatte sko/pensko | 267 | 6,5 |
| | Sko med friksjonssåle | 414 | 10,1 |
| | Joggesko/fritidssko | 739 | 18,1 |
| | Vintersko/støvletter | 1969 | 48,1 |
| | Fottøy med brodder | 78 | 1,9 |
| | Mangler | 623 | 15,2 |
| | Total | 4090 | 100,0 |

Hel - vinter

| | | Frequency | Percent |
|-------|----------|-----------|---------|
| Valid | Ikke hel | 3856 | 94,3 |
| | Høy hel | 113 | 2,8 |
| | Mangler | 121 | 3,0 |
| | Total | 4090 | 100,0 |

9 menn og 104 kvinner ble registrert med høye hæler vinterstid. Av disse var 40 % registrert som glatte sko/pensko.

Krysstabell høy/lav hel og alkohol-/rusmiddelinntak

| | | | Alkohol/annet rusmiddel | | | Total |
|-------------|----------------------------------|----------------------------------|-------------------------|--------|---------|--------|
| | | | Nei | Ja | Mangler | |
| Sko med hel | Ikke hel | Count | 3250 | 602 | 4 | 3856 |
| | | % within Sko med hel | 84,3% | 15,6% | 0,1% | 100,0% |
| | | % within Alkohol/annet rusmiddel | 96,6% | 84,4% | 28,6% | 94,3% |
| | | % of Total | 79,5% | 14,7% | 0,1% | 94,3% |
| | Høy hel | Count | 62 | 51 | 0 | 113 |
| | | % within Sko med hel | 54,9% | 45,1% | 0,0% | 100,0% |
| | | % within Alkohol/annet rusmiddel | 1,8% | 7,2% | 0,0% | 2,8% |
| | | % of Total | 1,5% | 1,2% | 0,0% | 2,8% |
| | Mangler | Count | 51 | 60 | 10 | 121 |
| | | % within Sko med hel | 42,1% | 49,6% | 8,3% | 100,0% |
| | | % within Alkohol/annet rusmiddel | 1,5% | 8,4% | 71,4% | 3,0% |
| | | % of Total | 1,2% | 1,5% | 0,2% | 3,0% |
| Total | Count | 3363 | 713 | 14 | 4090 | |
| | % within Sko med hel | 82,2% | 17,4% | 0,3% | 100,0% | |
| | % within Alkohol/annet rusmiddel | 100,0% | 100,0% | 100,0% | 100,0% | |
| | % of Total | 82,2% | 17,4% | 0,3% | 100,0% | |

Alkohol/rusmiddel – vinter

Krysstabell kjønn og alkohol/rusmiddelinntak

| | | | Alkohol/annet rusmiddel | | | Total |
|-------|--------|----------------------------------|-------------------------|--------|---------|--------|
| | | | Nei | Ja | Mangler | |
| Kjønn | Kvinne | Count | 2032 | 289 | 4 | 2325 |
| | | % within Kjønn | 87,4% | 12,4% | 0,2% | 100,0% |
| | | % within Alkohol/annet rusmiddel | 60,4% | 40,5% | 28,6% | 56,8% |
| | | % of Total | 49,7% | 7,1% | 0,1% | 56,8% |
| Kjønn | Mann | Count | 1331 | 424 | 10 | 1765 |
| | | % within Kjønn | 75,4% | 24,0% | 0,6% | 100,0% |
| | | % within Alkohol/annet rusmiddel | 39,6% | 59,5% | 71,4% | 43,2% |
| | | % of Total | 32,5% | 10,4% | 0,2% | 43,2% |
| Total | | Count | 3363 | 713 | 14 | 4090 |
| | | % within Kjønn | 82,2% | 17,4% | 0,3% | 100,0% |
| | | % within Alkohol/annet rusmiddel | 100,0% | 100,0% | 100,0% | 100,0% |
| | | % of Total | 82,2% | 17,4% | 0,3% | 100,0% |

Rus fordelt på kjønn – vinter

Vegdekke - vinter

| | | Frequency | Percent | Cumulative Percent |
|-------|--------------|-----------|---------|-----------------------|
| Valid | Asfalt | 3448 | 77,6 | 77,6 |
| | Sementheller | 158 | 3,6 | 81,1 |
| | Brostein | 135 | 3,0 | 84,2 |
| | Grus | 196 | 4,4 | 88,6 |
| | Annet | 80 | 1,8 | 90,4 |
| | Trapp | 406 | 9,1 | 99,5 |
| | Mangler | 21 | ,5 | 100,0 |
| | Total | 4444 | 100,0 | |

DIAGNOSER OG SKADEREGION - vinter

Diagnosegruppe - vinter

| | Frequency | Percent | Cumulative Percent |
|---------------------|-----------|---------|-----------------------|
| Valid Brudd | 1351 | 30,4 | 30,4 |
| Luksasjon | 108 | 2,4 | 32,8 |
| Kontusjon/forstuing | 2242 | 50,5 | 83,3 |
| Sår | 489 | 11,0 | 94,3 |
| Hjernerystelse | 208 | 4,7 | 99,0 |
| Annet | 46 | 1,0 | 100,0 |
| Total | 4444 | 100,0 | |

Alle bruddskader - vinter

| Diagnose brudd | Antall |
|----------------------------|--------|
| Brudd nese | 21 |
| Brudd ansikt annet | 17 |
| Brudd nakke | 1 |
| Brudd ribben | 136 |
| Brudd rygg/bekken | 41 |
| Brudd skulderblad/kraveben | 24 |
| Brudd overarm | 151 |
| Brudd albue | 21 |
| Brudd underarm | 82 |
| Brudd håndledd | 332 |
| Brudd håndrot/hånd | 183 |
| Brudd lårhals | 32 |
| Brudd lårben | 6 |
| Brudd kneskjell | 16 |
| Brudd legg | 32 |
| Brudd ankel | 213 |
| Brudd fot | 43 |
| Totalt | 1351 |

Skadelokalisasjon - vinter

Skadelokalisasjon

| | | Frequency | Percent | Valid Percent | Cumulative Percent |
|-------|------------|-----------|---------|---------------|--------------------|
| Valid | Hode | 829 | 18,7 | 18,7 | 18,7 |
| | Nakke/hals | 38 | ,9 | ,9 | 19,5 |
| | Trunkus | 364 | 8,2 | 8,2 | 27,7 |
| | Armer | 1712 | 38,5 | 38,5 | 66,2 |
| | Ben | 1501 | 33,8 | 33,8 | 100,0 |
| | Total | 4444 | 100,0 | 100,0 | |

Skadelokalisasjon og diagnosegruppe

Diagnosegruppe * Skadelokalisasjon Crosstabulation

| | | | Skadelokalisasjon | | | | | Total |
|----------------|---------------------|----------------------------|-------------------|------------|---------|--------|--------|--------|
| | | | Hode | Nakke/hals | Trunkus | Armer | Ben | |
| Diagnosegruppe | Brudd | Count | 39 | 0 | 177 | 793 | 342 | 1351 |
| | | % within Diagnosegruppe | 2,9% | 0,0% | 13,1% | 58,7% | 25,3% | 100,0% |
| | | % within Skadelokalisasjon | 4,7% | 0,0% | 48,6% | 46,3% | 22,8% | 30,4% |
| | Luksasjon | Count | 0 | 0 | 0 | 93 | 15 | 108 |
| | | % within Diagnosegruppe | 0,0% | 0,0% | 0,0% | 86,1% | 13,9% | 100,0% |
| | | % within Skadelokalisasjon | 0,0% | 0,0% | 0,0% | 5,4% | 1,0% | 2,4% |
| | Kontusjon/forstuing | Count | 243 | 38 | 185 | 759 | 1017 | 2242 |
| | | % within Diagnosegruppe | 10,8% | 1,7% | 8,3% | 33,9% | 45,4% | 100,0% |
| | | % within Skadelokalisasjon | 29,3% | 100,0% | 50,8% | 44,3% | 67,8% | 50,5% |
| | Sår | Count | 339 | 0 | 2 | 55 | 93 | 489 |
| | | % within Diagnosegruppe | 69,3% | 0,0% | 0,4% | 11,2% | 19,0% | 100,0% |
| | | % within Skadelokalisasjon | 40,9% | 0,0% | 0,5% | 3,2% | 6,2% | 11,0% |
| | Hjernerystelse | Count | 208 | 0 | 0 | 0 | 0 | 208 |
| | | % within Diagnosegruppe | 100,0% | 0,0% | 0,0% | 0,0% | 0,0% | 100,0% |
| | | % within Skadelokalisasjon | 25,1% | 0,0% | 0,0% | 0,0% | 0,0% | 4,7% |
| | Annet | Count | 0 | 0 | 0 | 12 | 34 | 46 |
| | | % within Diagnosegruppe | 0,0% | 0,0% | 0,0% | 26,1% | 73,9% | 100,0% |
| | | % within Skadelokalisasjon | 0,0% | 0,0% | 0,0% | 0,7% | 2,3% | 1,0% |
| | Total | Count | 829 | 38 | 364 | 1712 | 1501 | 4444 |
| | | % within Diagnosegruppe | 18,7% | 0,9% | 8,2% | 38,5% | 33,8% | 100,0% |
| | | % within Skadelokalisasjon | 100,0% | 100,0% | 100,0% | 100,0% | 100,0% | 100,0% |
| | | | | | | | | |

Skadealvor - vinter

Skadealvor

| | Frequency | Percent | Valid Percent | Cumulative Percent |
|-------------------|-----------|---------|---------------|--------------------|
| Valid Liten skade | 3198 | 72,0 | 72,0 | 72,0 |
| Moderat skade | 860 | 19,4 | 19,4 | 91,3 |
| Alvorlig skade | 386 | 8,7 | 8,7 | 100,0 |
| Total | 4444 | 100,0 | 100,0 | |

Alle alvorlige skader - vinter

De alvorlige skadene domineres av brudd med feilstilling i de lange rørknokler.

| Diagnose | Antall |
|---------------------------------------|--------|
| Intrakraniell blødning – ikke operert | 4 |
| Brudd hodeskalle/ansikt | 7 |
| Brudd nakke | 1 |
| Brudd ribben med pneumothorax | 1 |
| Brudd rygg | 1 |
| Brudd skulderblad | 1 |
| Brudd overarm | 24 |
| Brudd albue | 8 |
| Brudd underarm | 13 |
| Brudd håndledd | 158 |
| Brudd lårhals | 32 |
| Brudd lårben | 6 |
| Brudd kneskjell | 1 |
| Brudd legg | 11 |
| Brudd ankel | 77 |
| Luksasjon skulder | 26 |
| Luksasjon albue | 14 |
| Luksasjon ankel | 1 |
| TOTALT | 386 |

Skademekanisme - vinter

| | | Frequency | Percent | Cumulative Percent |
|-------|-----------------------|-----------|---------|--------------------|
| Valid | Fall fra høyde | 304 | 6,8 | 6,8 |
| | Annet fall | 1230 | 27,7 | 34,5 |
| | Sammenstøt/påkjørsel | 89 | 2,0 | 36,5 |
| | Klemte, fanget, knust | 4 | ,1 | 36,6 |
| | Akutt overbelastning | 571 | 12,8 | 49,5 |
| | Fall på is | 2243 | 50,5 | 100,0 |
| | Annen skademekanisme | 3 | ,0 | 100,0 |
| | Total | 4444 | 100,0 | |

«Sammenstøt/påkjørsel» er 89 pasienter som alle var påkjørt av kjøretøy, se eget avsnitt om trafikk. De fire pasientene i gruppen «klemte, fanget, knust» fikk alle foten overkjørt av bil. Tre pasienter registrert som «annet» fikk en isklump/istapp fra et tak i hodet.

Fallårsak - vinter

| | | Frequency | Percent | Cumulative Percent |
|-------|--------------------|-----------|---------|--------------------|
| Valid | Skled | 2871 | 64,6 | 64,6 |
| | Snublet | 1316 | 29,6 | 94,2 |
| | Kolliderte med noe | 160 | 3,6 | 97,8 |
| | Besvimte | 59 | 1,3 | 99,1 |
| | Annet | 38 | ,9 | 100,0 |
| | Total | 4444 | 100,0 | |

Under fallårsak har mange pasienter benyttet fritekstfeltet:

Kun 169 pasienter, eller 3,9 %, har imidlertid innrømmet et medansvar for skaden ved å beskrive «uoppmerksom/uforsiktig» (110), «snublet i skolisse» (25), «snublet i egne ben» (17) eller «teksting på mobil» (17, hvorav en på leting etter Pokemon).

136 pasienter har hatt hastverk og falt på vei til buss, trikk, tog eller T-bane.

112 har falt på tur med hund.

22 har falt på vei ut med søppel utenfor egen bolig.

11 har falt med rullator og fem ut av rullestol.

Av 1316 pasienter som snublet har 500 eller ca. 40 % angitt en årsak. 42 snublet i egne ben eller skolisse, mens de øvrige har angitt følgende i fritekstfeltet:

| | |
|------------------|-----|
| Fortauskant | 204 |
| Hull i veibanen | 53 |
| Stein i veibanen | 37 |
| Trikkeskinne | 31 |
| Asfaltkant | 21 |
| Annen ujevnhet | 18 |
| Hellekant | 15 |
| Kumlokk | 11 |
| Brostein | 9 |
| Betongblokk | 7 |
| Annet | 52 |
| TOTALT | 458 |

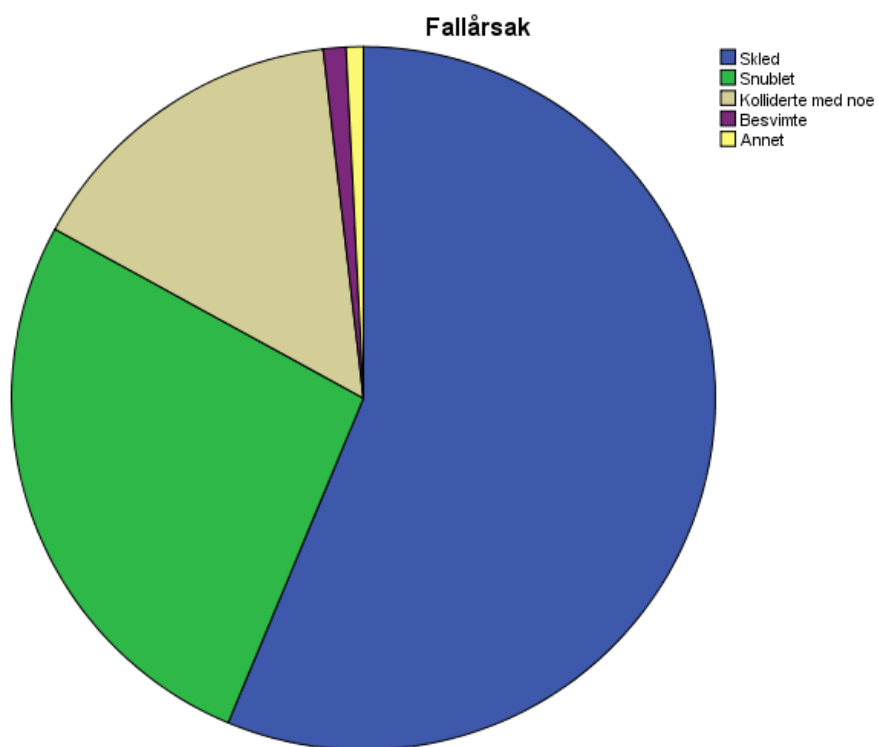
160 pasienter har angitt at de kolliderte med noe. 93 ble registrert som trafikkulykke (se egen oversikt), og tre personer fikk en isklump fra et tak i hodet. De øvrige kolliderte med:

| | |
|-------------------|----|
| Annen person | 32 |
| Lyktestolpe/skilt | 10 |
| Hund | 9 |
| Stillas | 2 |
| Tre | 2 |
| Rullestol | 2 |
| Akebrett | 2 |
| Annet | 5 |
| TOTALT | 64 |

Trafikk - vinter

Subgruppeanalyse - Skadested «Fotgjengerfelt» - vinter

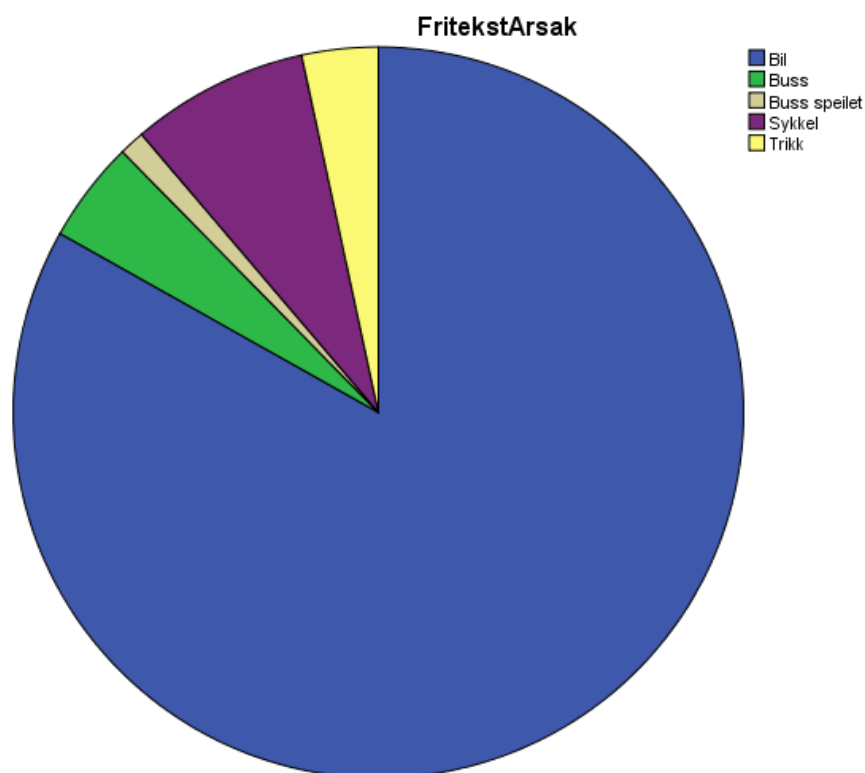
| | | Frequency | Percent | Cumulative Percent |
|-------|--------------------|-----------|---------|-----------------------|
| Valid | Skled | 215 | 56,3 | 56,3 |
| | Snublet | 102 | 26,7 | 83,0 |
| | Kolliderte med noe | 58 | 15,2 | 98,2 |
| | Besvimte | 4 | 1,0 | 99,2 |
| | Annet | 3 | ,8 | 100,0 |
| | Total | 382 | 100,0 | |



Subgruppeanalyse «Kolliderte med noe» - vinter

FritekstArsak

| | Frequency | Percent | Valid Percent | Cumulative Percent |
|--------------|-----------|---------|---------------|--------------------|
| Valid Bil | 74 | 83,1 | 83,1 | 83,1 |
| Buss | 4 | 4,5 | 4,5 | 87,6 |
| Buss speilet | 1 | 1,1 | 1,1 | 88,8 |
| Sykkel | 7 | 7,9 | 7,9 | 96,6 |
| Trikk | 3 | 3,4 | 3,4 | 100,0 |
| Total | 89 | 100,0 | 100,0 | |



89 fallskader ble registrert som trafikkulykke etter kollisjon med et kjøretøy. I tillegg ble fire pasienter som fikk en fot overkjørt av et bilhjul registrert som trafikkulykke.

RESULTATER – SOMMER

Kjønn og alder – sommer

Kjønn

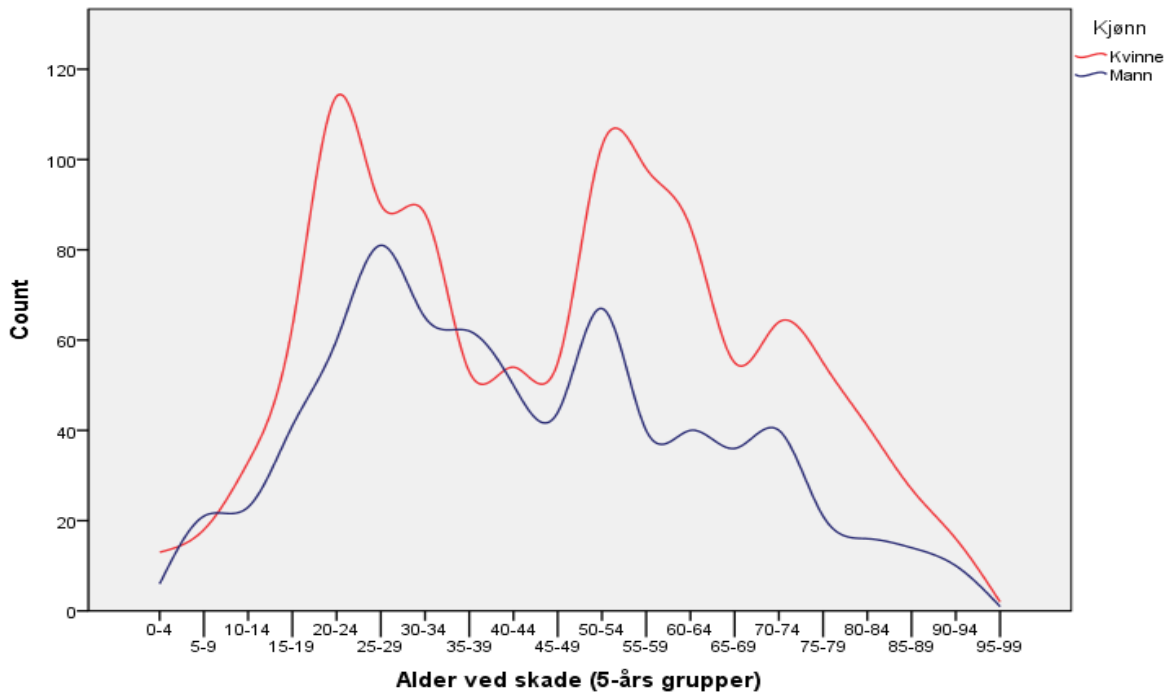
| | | Frequency | Percent | Valid Percent | Cumulative Percent |
|-------|--------|-----------|---------|---------------|--------------------|
| Valid | Kvinne | 1127 | 60,4 | 60,4 | 60,4 |
| | Mann | 738 | 39,6 | 39,6 | 100,0 |
| | Total | 1865 | 100,0 | 100,0 | |

Statistics

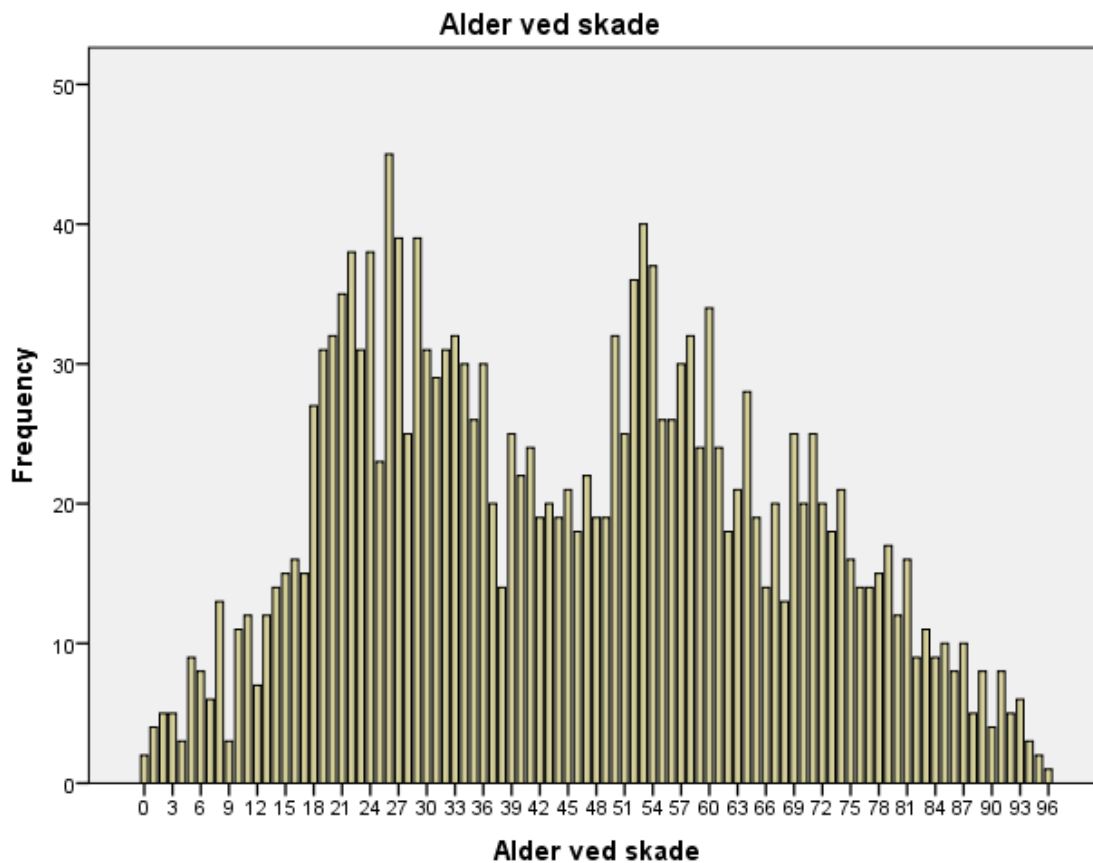
Alder ved skade

| | | |
|-------------|---------|-------|
| N | Valid | 1865 |
| | Missing | 0 |
| Mean | | 45,15 |
| Median | | 44,00 |
| Percentiles | 25 | 27,00 |
| | 50 | 44,00 |
| | 75 | 61,00 |

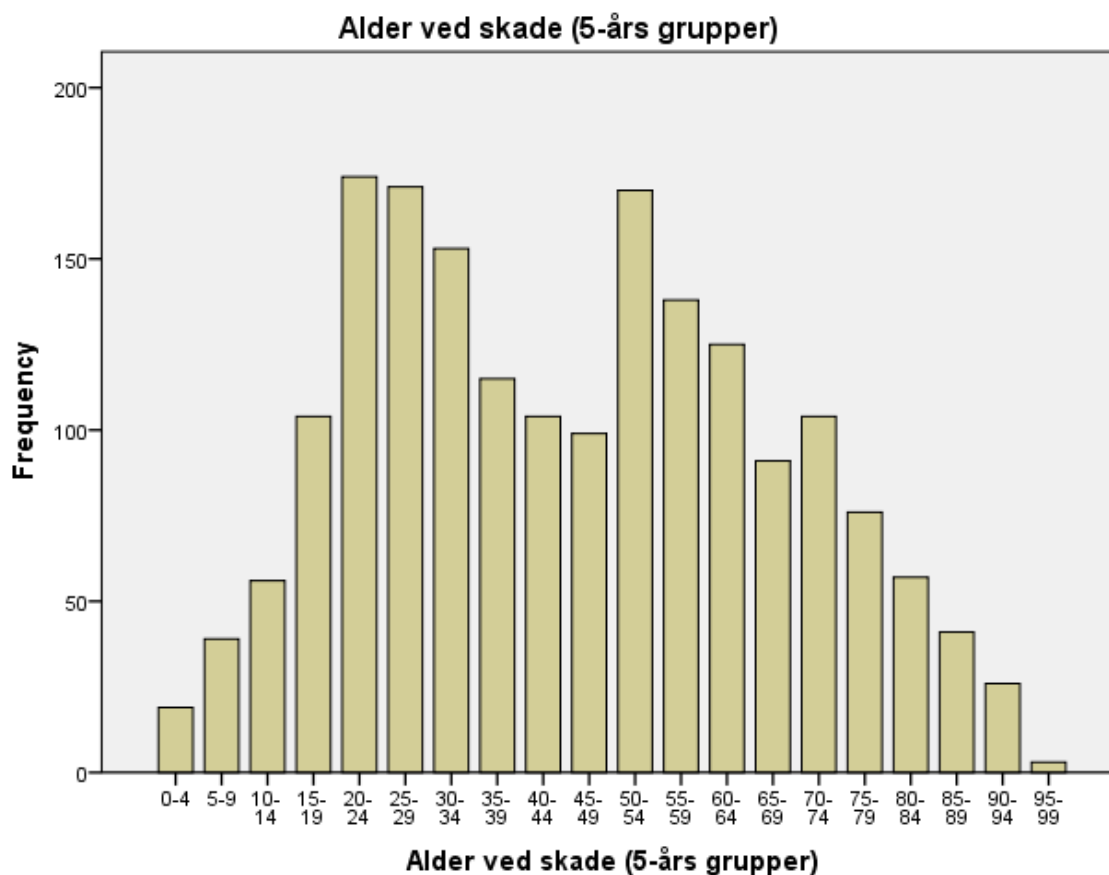
Spredning 0 – 96 år.



Figuren viser frekvens fallskader i sommerhalvåret i Oslo per 5 års aldersgruppe og kjønn.



Figuren viser aldersfordeling av fallskader i Oslo gjennom sommerhalvåret.



Figuren viser aldersfordelingen av fallskader i Oslo gjennom sommerhalvåret i femårs-aldersgrupper

Alder ved skade (5-års grupper)

| | Frequency | Percent | Valid Percent | Cumulative Percent |
|-----------|-----------|---------|---------------|-----------------------|
| Valid 0-4 | 19 | 1,0 | 1,0 | 1,0 |
| 5-9 | 39 | 2,1 | 2,1 | 3,1 |
| 10-14 | 56 | 3,0 | 3,0 | 6,1 |
| 15-19 | 104 | 5,6 | 5,6 | 11,7 |
| 20-24 | 174 | 9,3 | 9,3 | 21,0 |
| 25-29 | 171 | 9,2 | 9,2 | 30,2 |
| 30-34 | 153 | 8,2 | 8,2 | 38,4 |
| 35-39 | 115 | 6,2 | 6,2 | 44,6 |
| 40-44 | 104 | 5,6 | 5,6 | 50,1 |
| 45-49 | 99 | 5,3 | 5,3 | 55,4 |
| 50-54 | 170 | 9,1 | 9,1 | 64,6 |
| 55-59 | 138 | 7,4 | 7,4 | 72,0 |
| 60-64 | 125 | 6,7 | 6,7 | 78,7 |
| 65-69 | 91 | 4,9 | 4,9 | 83,5 |
| 70-74 | 104 | 5,6 | 5,6 | 89,1 |
| 75-79 | 76 | 4,1 | 4,1 | 93,2 |
| 80-84 | 57 | 3,1 | 3,1 | 96,2 |
| 85-89 | 41 | 2,2 | 2,2 | 98,4 |
| 90-94 | 26 | 1,4 | 1,4 | 99,8 |
| 95-99 | 3 | ,2 | ,2 | 100,0 |
| Total | 1865 | 100,0 | 100,0 | |

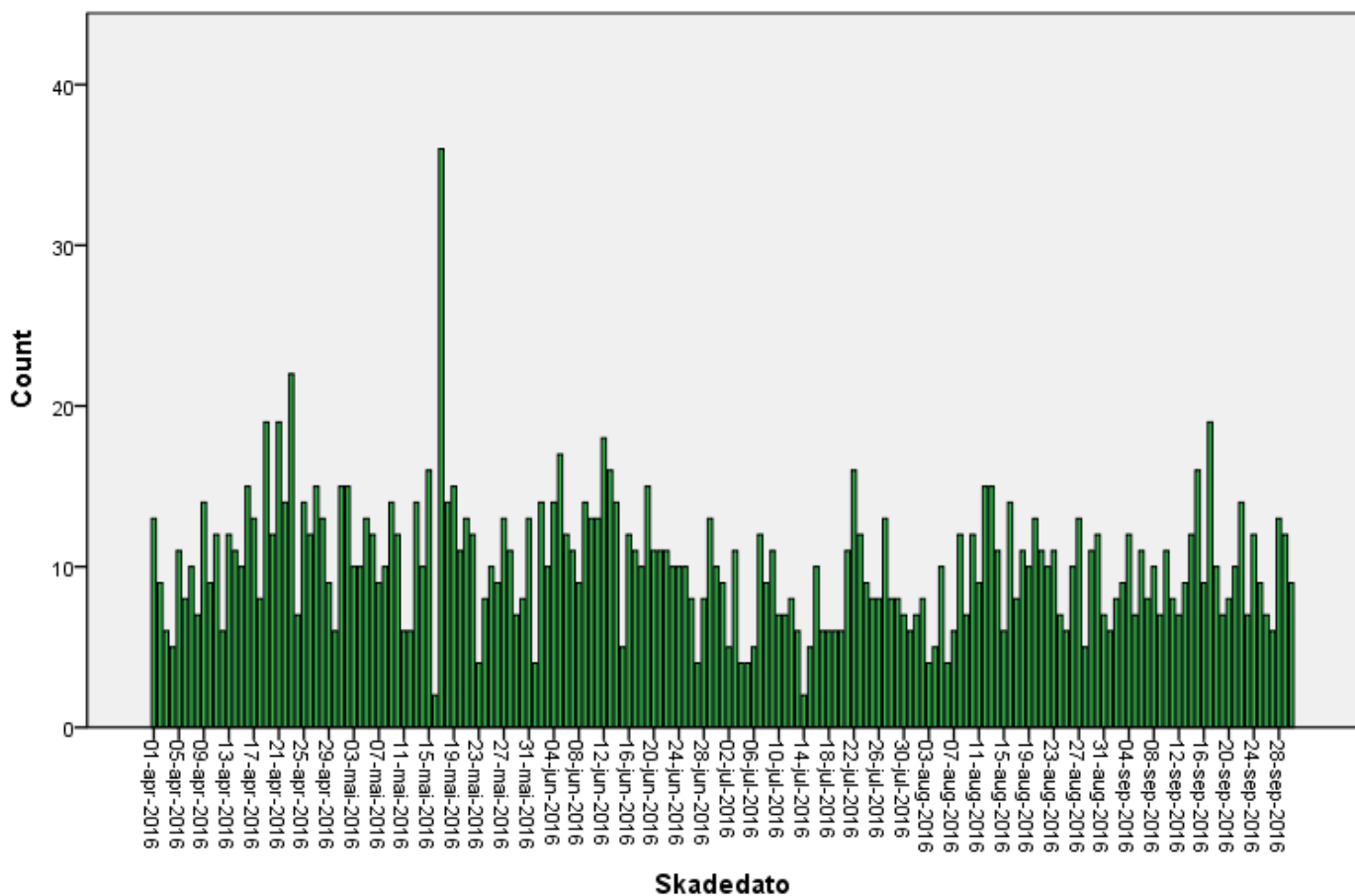
Spredning 0 – 96 år.

Totalt antall og prosent fallskader fordelt på aldersgrupper hos kvinner og menn - sommer

Kjønn * Aldersgrupper Crosstabulation

| | | | Aldersgrupper | | | | | | Total |
|-------|------------------------|------------------------|---------------|---------|---------|---------|---------|---------------|--------|
| | | | 0 - 15 | 16 - 24 | 25 - 49 | 50 - 66 | 67 - 79 | 80 eller over | |
| Kjønn | Kvinne | Count | 71 | 170 | 340 | 304 | 156 | 86 | 1127 |
| | | % within Kjønn | 6,3% | 15,1% | 30,2% | 27,0% | 13,8% | 7,6% | 100,0% |
| | | % within Aldersgrupper | 55,0% | 64,6% | 53,0% | 65,2% | 65,5% | 67,7% | 60,4% |
| | | % of Total | 3,8% | 9,1% | 18,2% | 16,3% | 8,4% | 4,6% | 60,4% |
| | Mann | Count | 58 | 93 | 302 | 162 | 82 | 41 | 738 |
| | | % within Kjønn | 7,9% | 12,6% | 40,9% | 22,0% | 11,1% | 5,6% | 100,0% |
| | | % within Aldersgrupper | 45,0% | 35,4% | 47,0% | 34,8% | 34,5% | 32,3% | 39,6% |
| | | % of Total | 3,1% | 5,0% | 16,2% | 8,7% | 4,4% | 2,2% | 39,6% |
| Total | Count | 129 | 263 | 642 | 466 | 238 | 127 | 1865 | |
| | % within Kjønn | 6,9% | 14,1% | 34,4% | 25,0% | 12,8% | 6,8% | 100,0% | |
| | % within Aldersgrupper | 100,0% | 100,0% | 100,0% | 100,0% | 100,0% | 100,0% | 100,0% | |
| | % of Total | 6,9% | 14,1% | 34,4% | 25,0% | 12,8% | 6,8% | 100,0% | |

Skadetidspunkt og skadested – sommer



Figuren viser antall fallskader per dag i sommerhalvåret.

Gjennomsnitt for sommerhalvåret var ca. 10 skader per døgn. Færrest skader 16/5 med kun to, og flest skader 17/5 (som forventet) med 36. Ca. halvparten ble registrert som rus denne dagen.

Travleste dager - sommer

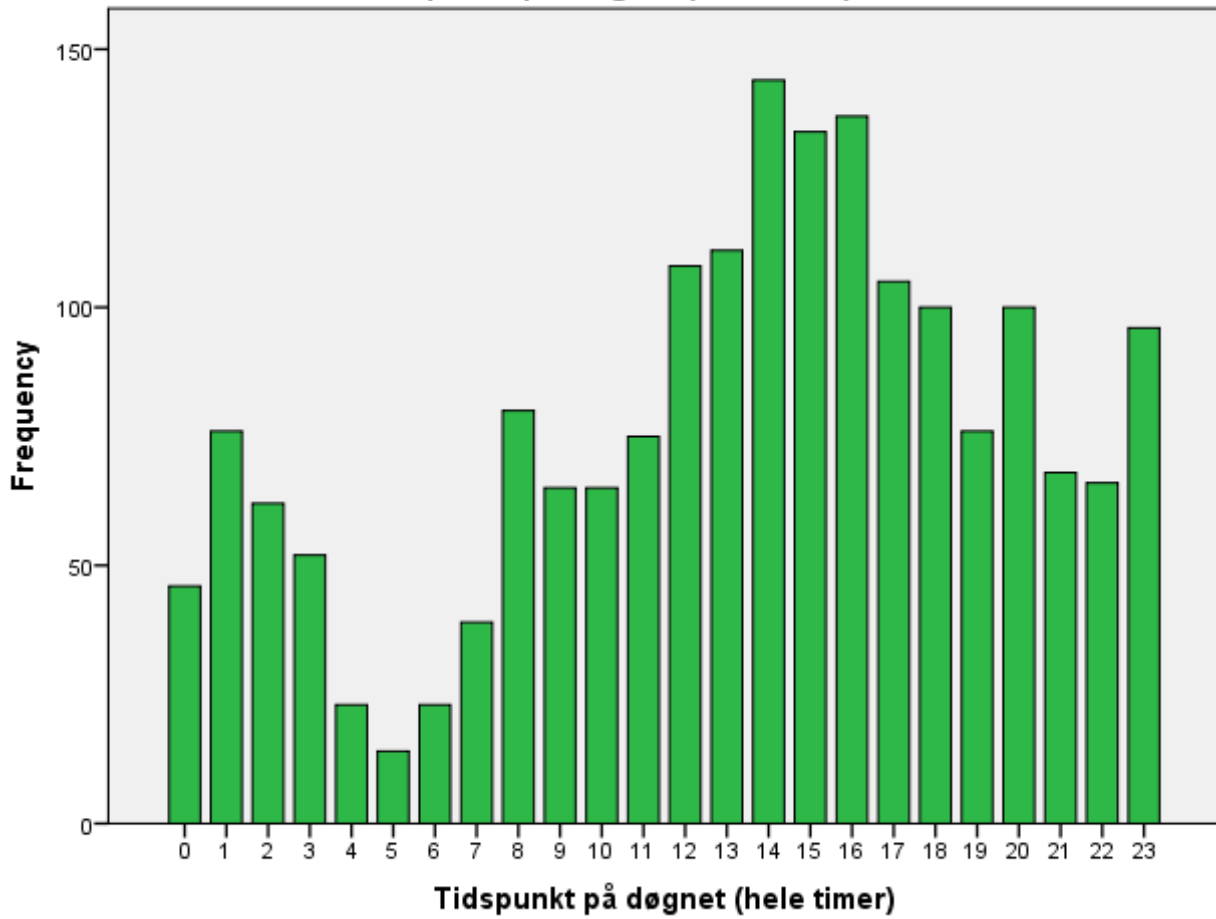
| Skadedato | Frequency |
|-------------|-----------|
| 17-MAY-2016 | 36 |
| 23-APR-2016 | 22 |
| 21-APR-2016 | 19 |
| 19-APR-2016 | 19 |
| 17-SEP-2016 | 19 |
| 12-JUN-2016 | 18 |
| 05-JUN-2016 | 17 |
| 13-JUN-2016 | 16 |
| 22-JUL-2016 | 16 |
| 15-SEP-2016 | 16 |
| 15-MAY-2016 | 16 |
| 01-MAY-2016 | 15 |
| 12-AUG-2016 | 15 |
| 16-APR-2016 | 15 |
| 27-APR-2016 | 15 |
| 19-MAY-2016 | 15 |
| 19-JUN-2016 | 15 |
| 13-AUG-2016 | 15 |
| 02-MAY-2016 | 15 |
| 22-APR-2016 | 14 |
| 04-JUN-2016 | 14 |
| 18-MAY-2016 | 14 |
| 09-JUN-2016 | 14 |
| 25-APR-2016 | 14 |
| 09-MAY-2016 | 14 |
| 13-MAY-2016 | 14 |
| 02-JUN-2016 | 14 |
| 09-APR-2016 | 14 |
| 16-AUG-2016 | 14 |
| 22-SEP-2016 | 14 |
| 14-JUN-2016 | 14 |

Tid på døgnet - sommer

Tidspunkt på døgnet (hele timer)

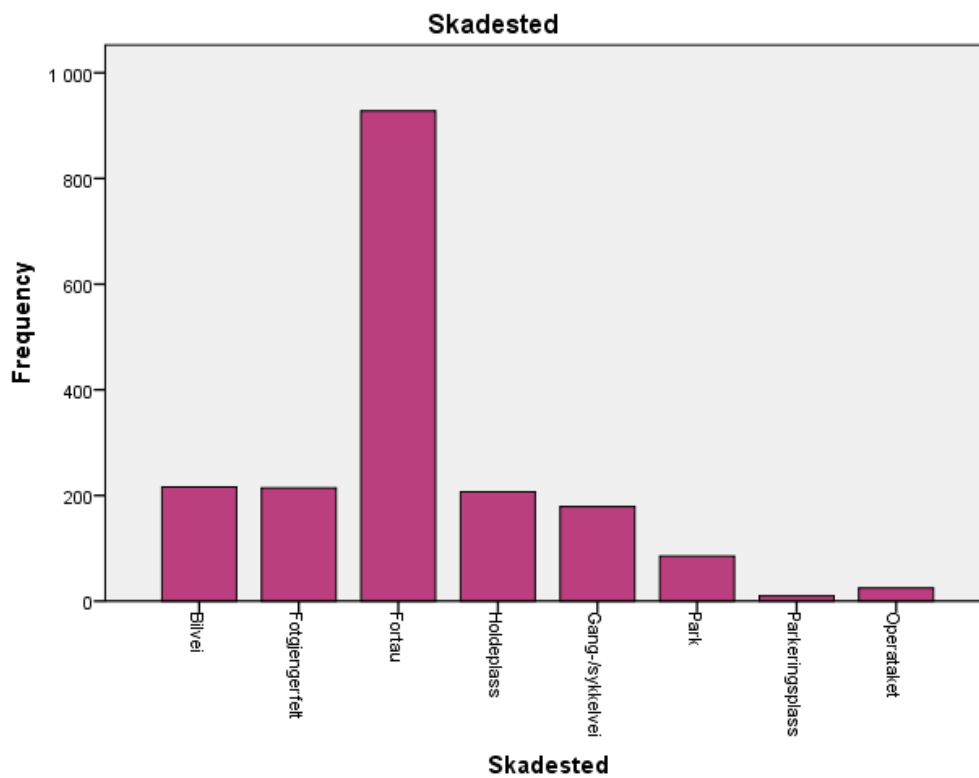
| | | Frequency | Percent | Valid Percent | Cumulative Percent |
|-------|----|-----------|---------|---------------|--------------------|
| Valid | 0 | 46 | 2,5 | 2,5 | 2,5 |
| | 1 | 76 | 4,1 | 4,1 | 6,5 |
| | 2 | 62 | 3,3 | 3,3 | 9,9 |
| | 3 | 52 | 2,8 | 2,8 | 12,7 |
| | 4 | 23 | 1,2 | 1,2 | 13,9 |
| | 5 | 14 | ,8 | ,8 | 14,6 |
| | 6 | 23 | 1,2 | 1,2 | 15,9 |
| | 7 | 39 | 2,1 | 2,1 | 18,0 |
| | 8 | 80 | 4,3 | 4,3 | 22,3 |
| | 9 | 65 | 3,5 | 3,5 | 25,7 |
| | 10 | 65 | 3,5 | 3,5 | 29,2 |
| | 11 | 75 | 4,0 | 4,0 | 33,2 |
| | 12 | 108 | 5,8 | 5,8 | 39,0 |
| | 13 | 111 | 6,0 | 6,0 | 45,0 |
| | 14 | 144 | 7,7 | 7,7 | 52,7 |
| | 15 | 134 | 7,2 | 7,2 | 59,9 |
| | 16 | 137 | 7,3 | 7,3 | 67,2 |
| | 17 | 105 | 5,6 | 5,6 | 72,9 |
| | 18 | 100 | 5,4 | 5,4 | 78,2 |
| | 19 | 76 | 4,1 | 4,1 | 82,3 |
| | 20 | 100 | 5,4 | 5,4 | 87,7 |
| | 21 | 68 | 3,6 | 3,6 | 91,3 |
| | 22 | 66 | 3,5 | 3,5 | 94,9 |
| | 23 | 96 | 5,1 | 5,1 | 100,0 |
| Total | | 1865 | 100,0 | 100,0 | |

Tidspunkt på døgnet (hele timer)



Skadested – sommer

| | | Frequency | Percent | Cumulative percent |
|-------|-----------------|-----------|---------|--------------------|
| Valid | Bilvei | 216 | 11,6 | 11,6 |
| | Fotgjengerfelt | 214 | 11,5 | 23,1 |
| | Fortau | 929 | 49,8 | 72,9 |
| | Holdeplass | 207 | 11,1 | 84,0 |
| | Gang-/sykkelvei | 179 | 9,6 | 93,6 |
| | Park | 85 | 4,6 | 98,1 |
| | Parkeringsplass | 10 | ,5 | 98,7 |
| | Operataket | 25 | 1,3 | 100,0 |
| | Total | 1865 | 100,0 | |

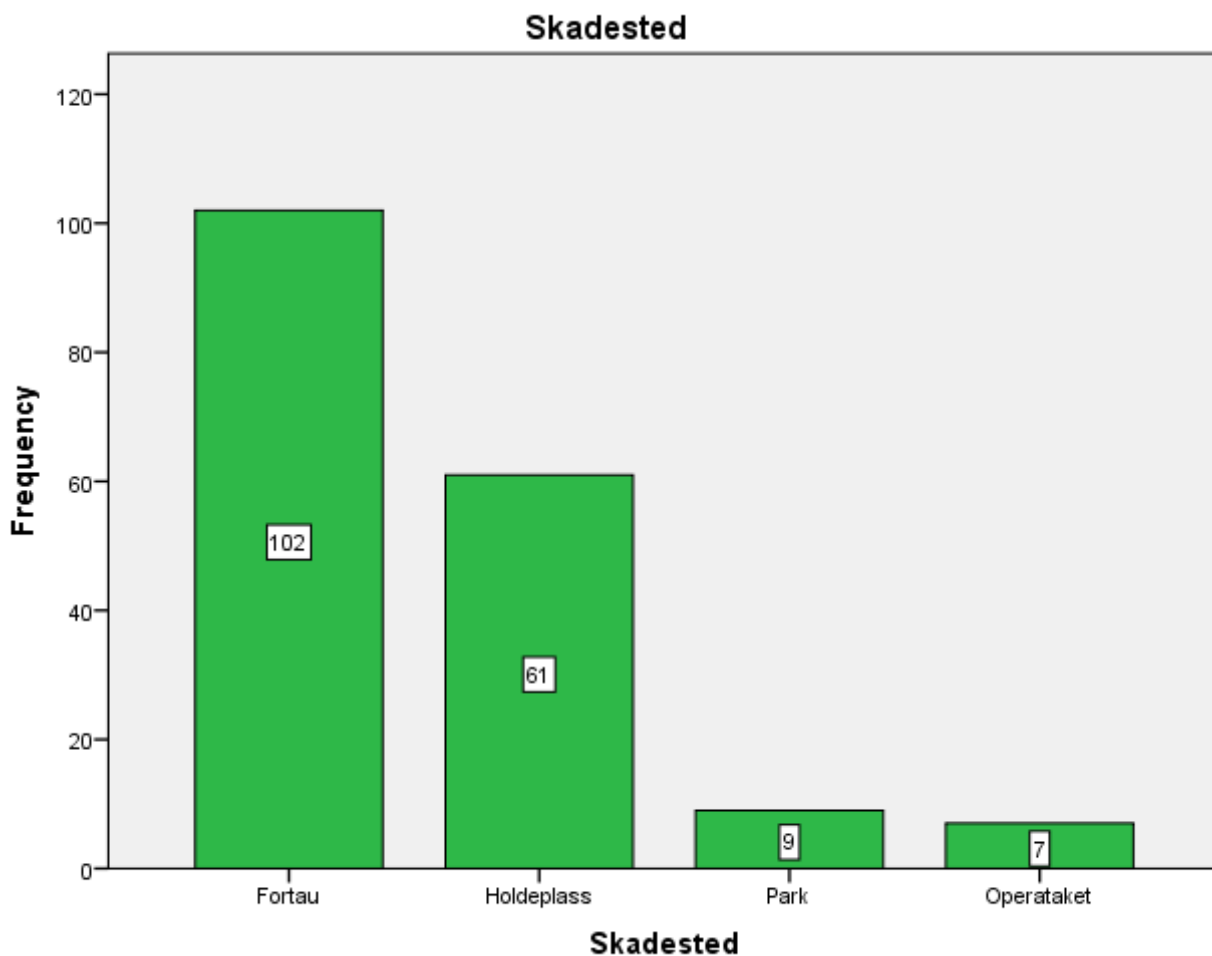


Skadesammenheng (skademekanisme SKLV) – sommer

En fotgjenger i tabellen under er definert som ferdsel på vei, gate, fortau, gang- og sykkelvei, holdeplasser til buss, trikk, taxi og parkeringsplass. Personer til fots på holdeplass til T-bane og park er registrert som annet og ikke fotgjenger. Av skadene registrert i trapp er 102 fallskader der fotgjenger har falt i trapper i tilknytning til fortau. Det totale antall fotgjengere, trappeskader inkludert, blir 1615. Løping/jogging er bare de som har falt på treningstur og ikke alle som løper for å rekke buss eller jobb.

| | | Frequency | Percent | Cumulative percent |
|-------|----------------|-----------|---------|--------------------|
| Valid | Fotgjenger | 1514 | 81,2 | 81,2 |
| | Løping/jogging | 16 | ,9 | 82,0 |
| | Trapp | 179 | 9,6 | 91,6 |
| | Annet | 156 | 8,4 | 100,0 |
| | Total | 1865 | 100,0 | |

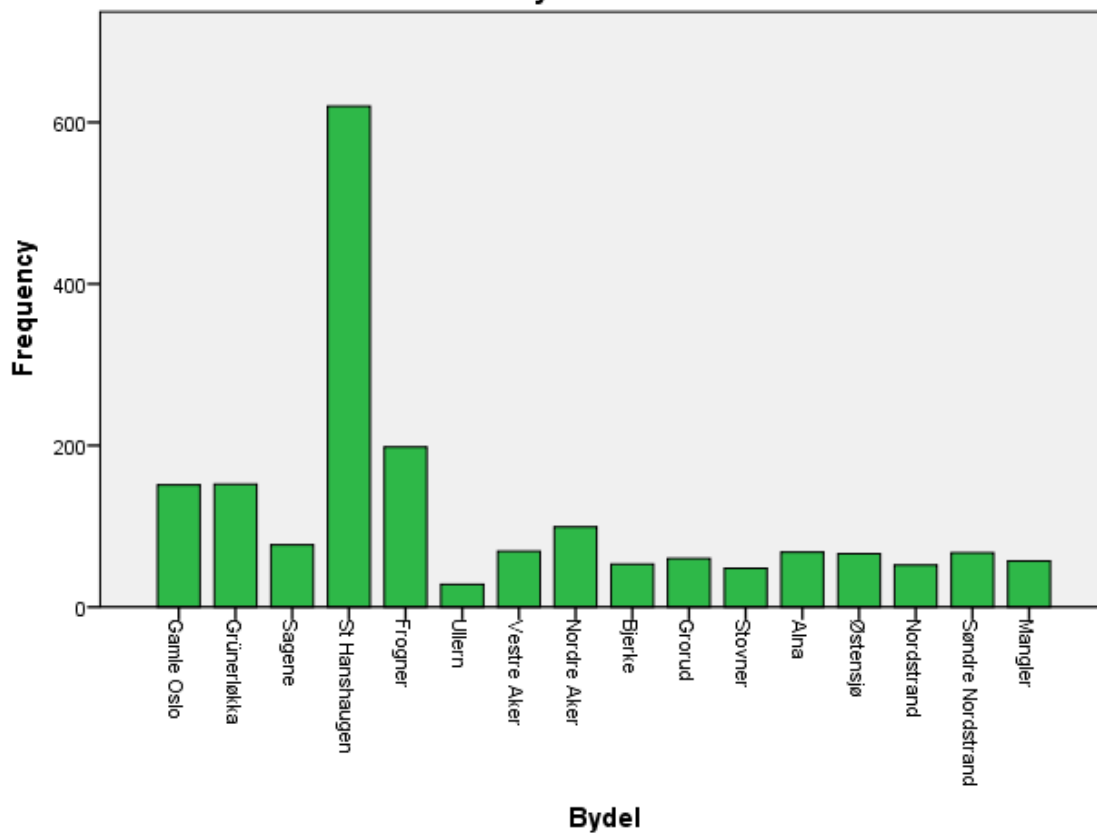
Trapp – sommer



Bydel - sommer

| | | Frequency | Percent | Cumulative percent |
|-------|-------------------|-----------|---------|--------------------|
| Valid | Gamle Oslo | 151 | 8,1 | 8,1 |
| | Grünerløkka | 152 | 8,2 | 16,2 |
| | Sagene | 77 | 4,1 | 20,4 |
| | St Hanshaugen | 620 | 33,2 | 53,6 |
| | Frogner | 198 | 10,6 | 64,2 |
| | Ullern | 28 | 1,5 | 65,7 |
| | Vestre Aker | 69 | 3,7 | 69,4 |
| | Nordre Aker | 99 | 5,3 | 74,7 |
| | Bjerke | 53 | 2,8 | 77,6 |
| | Grorud | 60 | 3,2 | 80,8 |
| | Stovner | 48 | 2,6 | 83,4 |
| | Alna | 68 | 3,6 | 87,0 |
| | Østensjø | 66 | 3,5 | 90,6 |
| | Nordstrand | 52 | 2,8 | 93,4 |
| | Søndre Nordstrand | 67 | 3,6 | 96,9 |
| | Mangler | 57 | 3,1 | 100,0 |
| | Total | 1865 | 100,0 | |

Bydel



Fart - sommer

| | | Frequency | Percent | Cumulative percent |
|-------|------------|-----------|---------|--------------------|
| Valid | Sto stille | 110 | 5,9 | 5,9 |
| | Gangfart | 1396 | 74,9 | 80,8 |
| | Løp | 326 | 17,5 | 98,2 |
| | Mangler | 33 | 1,8 | 100,0 |
| | Total | 1865 | 100,0 | |

Hensikt - sommer

| | | Frequency | Percent | Cumulative percent |
|-------|---------------|-----------|---------|--------------------|
| Valid | Til/fra jobb | 244 | 13,1 | 13,1 |
| | Til/fra skole | 80 | 4,3 | 17,4 |
| | Handletur | 196 | 10,5 | 27,9 |
| | I arbeid | 48 | 2,6 | 30,5 |
| | Annet | 1286 | 69,0 | 99,4 |
| | Mangler | 11 | ,6 | 100,0 |
| | Total | 1865 | 100,0 | |

Høy/lav hæl - sommer

| | | Frequency | Percent | Cumulative percent |
|-------|----------|-----------|---------|--------------------|
| Valid | Ikke hæl | 1773 | 95,1 | 95,1 |
| | Høy hæl | 88 | 4,7 | 99,8 |
| | Mangler | 4 | ,2 | 100,0 |
| | Total | 1865 | 100,0 | |

Tre menn og 85 kvinner.

Alkohol/rusmiddel - sommer

| | | Frequency | Percent | Cumulative percent |
|-------|---------|-----------|---------|--------------------|
| Valid | Nei | 1372 | 73,6 | 73,6 |
| | Ja | 492 | 26,4 | 99,9 |
| | Mangler | 1 | ,1 | 100,0 |
| | Total | 1865 | 100,0 | |

Kjønn mot alkohol/annet rusmiddel

| | | | Alkohol/annet rusmiddel | | | Total |
|-------|--------|----------------------------------|-------------------------|--------|---------|--------|
| | | | Nei | Ja | Mangler | |
| Kjønn | Kvinne | Count | 923 | 204 | 0 | 1127 |
| | | % within kjønn | 81,9% | 18,1% | 0,0% | 100,0% |
| | | % within alkohol/annet rusmiddel | 67,3% | 41,5% | 0,0% | 60,4% |
| | Mann | Count | 449 | 288 | 1 | 738 |
| | | % within kjønn | 60,8% | 39,0% | 0,1% | 100,0% |
| | | % within alkohol/annet rusmiddel | 32,7% | 58,5% | 100,0% | 39,6% |
| Total | | Count | 1372 | 492 | 1 | 1865 |
| | | % within kjønn | 73,6% | 26,4% | 0,1% | 100,0% |
| | | % within alkohol/annet rusmiddel | 100,0% | 100,0% | 100,0% | 100,0% |

Vegdekke - sommer

Vegdekke

| | | Frequency | Percent | Valid percent | Cumulative percent |
|-------|--------------|-----------|---------|---------------|--------------------|
| Valid | Asfalt | 1391 | 74,6 | 74,6 | 74,6 |
| | Sementheller | 75 | 4,0 | 4,0 | 78,6 |
| | Brostein | 106 | 5,7 | 5,7 | 84,3 |
| | Grus | 60 | 3,2 | 3,2 | 87,5 |
| | Annet | 52 | 2,8 | 2,8 | 90,3 |
| | Trapp | 181 | 9,7 | 9,7 | 100,0 |
| | Total | 1865 | 100,0 | 100,0 | |

Diagnoser og skaderegion - sommer

| | Frequency | Percent | Cumulative Percent |
|---------------------|-----------|---------|-----------------------|
| Valid Brudd | 440 | 23,6 | 23,6 |
| Luksasjon | 35 | 1,9 | 25,5 |
| Kontusjon/forstuing | 991 | 53,1 | 78,6 |
| Sår | 324 | 17,4 | 96,0 |
| Brann/skoldingskade | 1 | ,1 | 96,0 |
| Hodeskade | 48 | 2,6 | 98,6 |
| Annet | 26 | 1,4 | 100,0 |
| Total | 1865 | 100,0 | |

| Diagnose = brudd | Antall |
|----------------------------|--------|
| Brudd nese | 10 |
| Brudd ansikt - annet | 10 |
| Brudd ribben | 33 |
| Brudd rygg/bekken | 7 |
| Brudd skulderblad/kraveben | 14 |
| Brudd overarm | 43 |
| Brudd albue | 8 |
| Brudd underarm | 29 |
| Brudd håndledd | 61 |
| Brudd håndrot/hånd | 63 |
| Brudd lårhals | 12 |
| Brudd lårben | 1 |
| Brudd kneskjell | 13 |
| Brudd legg | 20 |
| Brudd ankel | 46 |
| Brudd fot | 70 |
| TOTALT | 440 |

Skadelokalisasjon- sommer

| | | Frequency | Percent | Cumulative Percent |
|-------|------------|-----------|---------|--------------------|
| Valid | Hode | 509 | 27,3 | 27,3 |
| | Nakke/hals | 4 | ,2 | 27,5 |
| | Trunkus | 76 | 4,1 | 31,6 |
| | Armer | 399 | 21,4 | 53,0 |
| | Ben | 877 | 47,0 | 100,0 |
| | Total | 1865 | 100,0 | |

Skadelokalisasjon og diagnosegruppe - sommer

Diagnosegruppe * Skadelokalisasjon Crosstabulation

| | | | Skadelokalisasjon | | | | | Total |
|----------------|----------------------------|----------------------------|-------------------|------------|---------|--------|--------|--------|
| | | | Hode | Nakke/hals | Trunkus | Armer | Ben | |
| Diagnosegruppe | Brudd | Count | 20 | 0 | 40 | 216 | 164 | 440 |
| | | % within Diagnosegruppe | 4,5% | 0,0% | 9,1% | 49,1% | 37,3% | 100,0% |
| | | % within Skadelokalisasjon | 4,5% | 0,0% | 52,6% | 46,9% | 18,7% | 23,6% |
| | Luksasjon | Count | 0 | 0 | 0 | 27 | 8 | 35 |
| | | % within Diagnosegruppe | 0,0% | 0,0% | 0,0% | 77,1% | 22,9% | 100,0% |
| | | % within Skadelokalisasjon | 0,0% | 0,0% | 0,0% | 5,9% | 0,9% | 1,9% |
| | Kontusjon/forstuing | Count | 146 | 4 | 34 | 173 | 634 | 991 |
| | | % within Diagnosegruppe | 14,7% | 0,4% | 3,4% | 17,5% | 64,0% | 100,0% |
| | | % within Skadelokalisasjon | 32,7% | 100,0% | 44,7% | 37,5% | 72,3% | 53,1% |
| | Sår | Count | 233 | 0 | 1 | 39 | 51 | 324 |
| | | % within Diagnosegruppe | 71,9% | 0,0% | 0,3% | 12,0% | 15,7% | 100,0% |
| | | % within Skadelokalisasjon | 52,1% | 0,0% | 1,3% | 8,5% | 5,8% | 17,4% |
| | Brann/skoldingskade | Count | 0 | 0 | 0 | 0 | 1 | 1 |
| | | % within Diagnosegruppe | 0,0% | 0,0% | 0,0% | 0,0% | 100,0% | 100,0% |
| | | % within Skadelokalisasjon | 0,0% | 0,0% | 0,0% | 0,0% | 0,1% | 0,1% |
| | Hodeskade | Count | 48 | 0 | 0 | 0 | 0 | 48 |
| | | % within Diagnosegruppe | 100,0% | 0,0% | 0,0% | 0,0% | 0,0% | 100,0% |
| | | % within Skadelokalisasjon | 10,7% | 0,0% | 0,0% | 0,0% | 0,0% | 2,6% |
| Annet | Count | 0 | 0 | 1 | 6 | 19 | 26 | |
| | % within Diagnosegruppe | 0,0% | 0,0% | 3,8% | 23,1% | 73,1% | 100,0% | |
| | % within Skadelokalisasjon | 0,0% | 0,0% | 1,3% | 1,3% | 2,2% | 1,4% | |
| Total | Count | 447 | 4 | 76 | 461 | 877 | 1865 | |
| | % within Diagnosegruppe | 24,0% | 0,2% | 4,1% | 24,7% | 47,0% | 100,0% | |
| | % within Skadelokalisasjon | 100,0% | 100,0% | 100,0% | 100,0% | 100,0% | 100,0% | |
| | | | | | | | | |

Skadealvor – sommer

Skadealvor

| | Frequency | Percent | Valid percent | Cumulative percent |
|-------------------|-----------|---------|---------------|--------------------|
| Valid Liten skade | 1535 | 82,3 | 82,3 | 82,3 |
| Moderat skade | 259 | 13,9 | 13,9 | 96,2 |
| Alvorlig skade | 71 | 3,8 | 3,8 | 100,0 |
| Total | 1865 | 100,0 | 100,0 | |

Alle alvorlige skader - sommer

De alvorlige skadene domineres av brudd med feilstilling i de lange rørknokler.

| Diagnose | Antall |
|---------------------------------------|--------|
| Intrakraniell blødning – ikke operert | 1 |
| Brudd overarm | 7 |
| Brudd albue | 4 |
| Brudd underarm | 3 |
| Brudd håndledd | 26 |
| Brudd lårhals | 11 |
| Brudd legg | 3 |
| Brudd ankel | 11 |
| Luksasjon skulder | 2 |
| Luksasjon albue | 3 |
| Totalt | 71 |

Skademekanisme – sommer

| | | Skademekanisme | | | |
|-------|-----------------------|----------------|---------|---------------|--------------------|
| | | Frequency | Percent | Valid percent | Cumulative percent |
| Valid | Fall fra høyde | 123 | 6,6 | 6,6 | 6,6 |
| | Annet fall | 1114 | 59,7 | 59,7 | 66,3 |
| | Sammenstøt/påkjørsel | 98 | 5,3 | 5,3 | 71,5 |
| | Klemt, fanget, knust | 8 | ,5 | ,5 | 72,0 |
| | Skolding, forbrenning | 1 | ,1 | ,1 | 72,1 |
| | Akutt overbelastning | 520 | 27,9 | 27,9 | 99,9 |
| | Annen skademekanisme | 1 | ,1 | ,1 | 100,0 |
| | Total | 1865 | 100,0 | 100,0 | |

«Sammenstøt/påkjørsel» er 98 pasienter som alle var påkjørt av kjøretøy, se eget avsnitt om trafikk. De åtte pasientene i gruppen «klemt, fanget, knust» hadde alle fått foten overkjørt av en bil med unntak av en som ble trampet på av en politihest. En pasient med skoldingskade trakk på nylagt og glovarm asfalt.

Fallårsak – sommer

| | | Frequency | Percent | Cumulative percent |
|-------|--------------------|-----------|---------|--------------------|
| Valid | Skled | 154 | 8,3 | 8,3 |
| | Snublet | 1495 | 80,2 | 88,5 |
| | Kolliderte med noe | 146 | 7,8 | 96,3 |
| | Besvimte | 47 | 2,5 | 98,8 |
| | Annet | 23 | 1,2 | 100,0 |
| | Total | 1865 | 100,0 | |

Under fallårsak har mange pasienter benyttet fritekstfeltet:

Kun 152 pasienter, eller 8,3 %, har imidlertid innrømmet et medansvar for skaden ved å beskrive «uoppmerksom/uforsiktig» (84), «snublet i skolisse» (9), «snublet i egne ben» (36) eller «teksting på mobil» (23, hvorav en på leting etter Pokemon).

38 har falt på tur med hund.

10 har falt med rullator og fem ut av rullestol.

Av 1494 pasienter som snublet har 659 eller ca. 44 % angitt en årsak. 45 snublet i egne ben eller skolisse, mens de øvrige har angitt følgende årsak:

| | |
|------------------|-----|
| Fortauskant | 278 |
| Hull i veibanen | 77 |
| Stein i veibanen | 39 |
| Trikkeskinne | 41 |
| Asfaltkant | 28 |
| Annen ujevnhet | 34 |
| Hellekant | 35 |
| Kumløkk | 7 |
| Brostein | 36 |
| Betongblokk | 6 |
| Bunad (17/5) | 3 |
| Avisbånd | 1 |
| Annet | 29 |
| TOTALT | 614 |

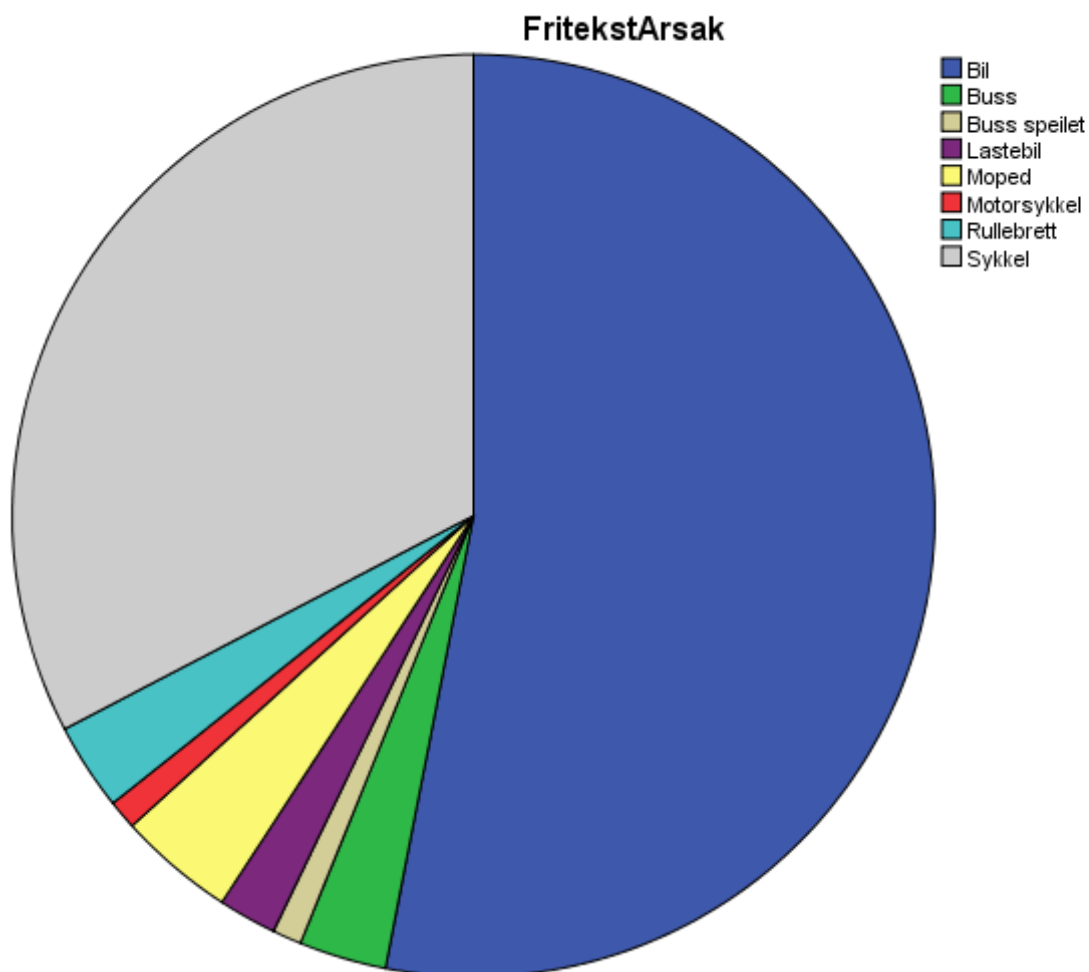
146 pasienter har angitt at de kolliderte med noe. 104 ble registrert som trafikkulykke (se egen oversikt). De øvrige kolliderte med:

| | |
|----------------------|----|
| Annen person | 10 |
| Lyktestolpe/skilt | 19 |
| Gjerde | 3 |
| Hund | 2 |
| Rullestol, elektrisk | 1 |
| Annet | 7 |
| TOTALT | 42 |

TRAFIKK - sommer

Subgruppeanalyse «Kolliderte med noe» - sommer

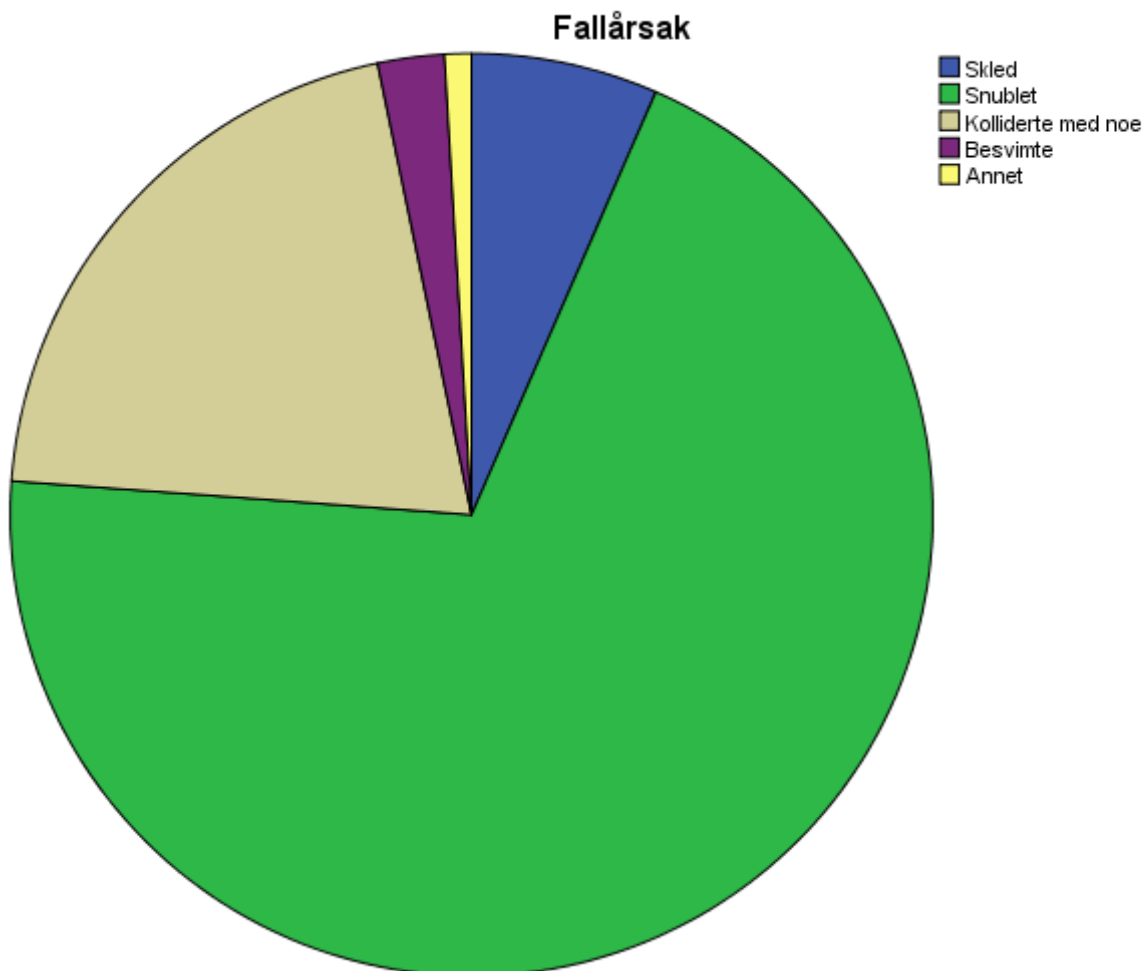
| | | Fritekst årsak | | | |
|-------|-------------|----------------|---------|---------------|--------------------|
| | | Frequency | Percent | Valid percent | Cumulative percent |
| Valid | Bil | 58 | 55,7 | 55,7 | 55,7 |
| | Buss | 3 | 2,9 | 2,9 | 58,6 |
| | Buss speil | 1 | 1,0 | 1,0 | 59,6 |
| | Lastebil | 2 | 1,9 | 1,9 | 61,5 |
| | Moped | 4 | 3,8 | 3,8 | 65,3 |
| | Motorsykkel | 1 | 1,0 | 1,0 | 66,3 |
| | Rullebrett | 3 | 2,9 | 2,9 | 69,2 |
| | Sykkel | 32 | 30,7 | 30,7 | 100,0 |
| | Total | 104 | 100,0 | 100,0 | |



Subgruppeanalyse «Skadested fotgjengerfelt» - sommer

Fallårsak

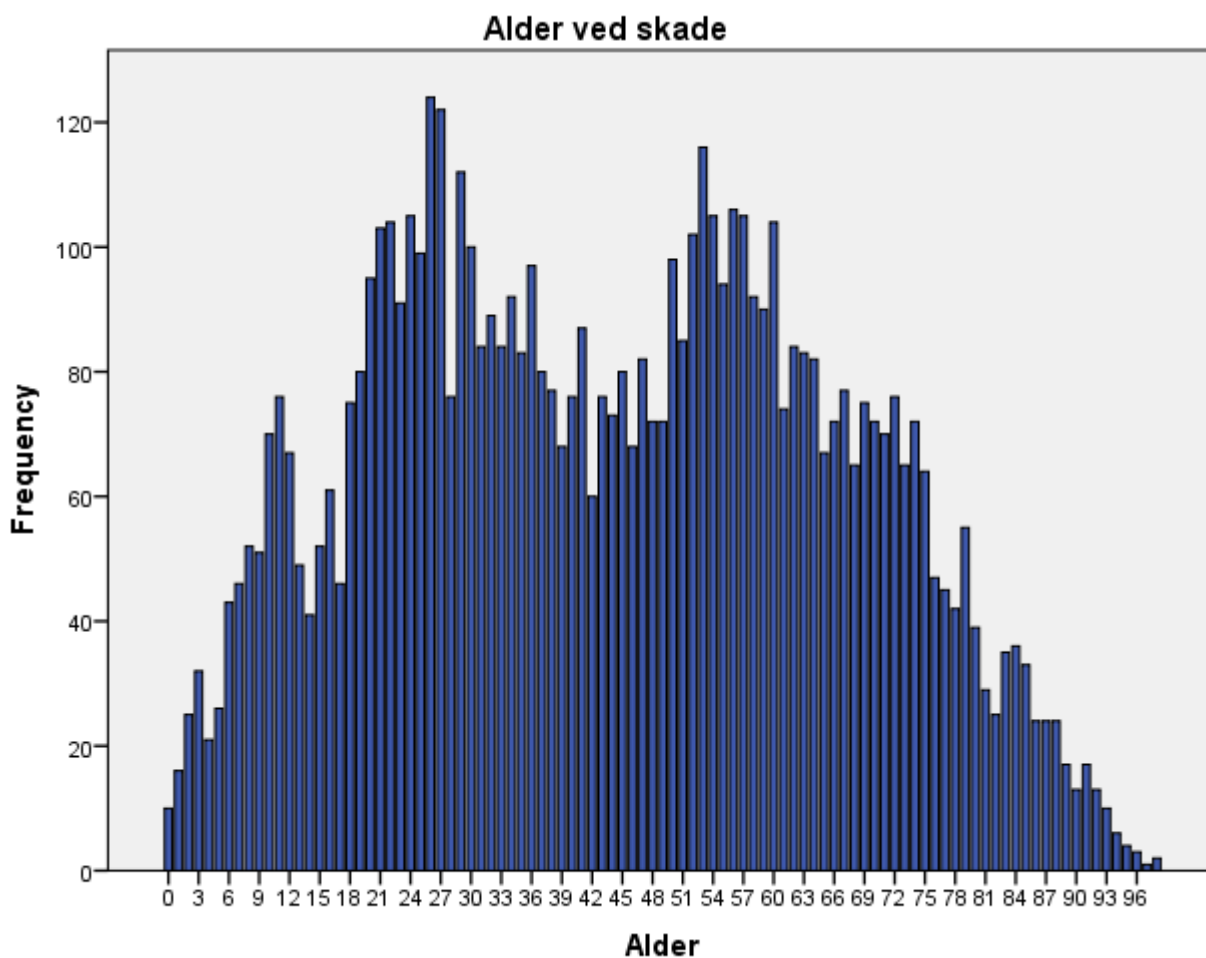
| | | Frequency | Percent | Valid percent | Cumulative percent |
|-------|--------------------|-----------|---------|---------------|--------------------|
| Valid | Skled | 14 | 6,5 | 6,5 | 6,5 |
| | Snublet | 149 | 69,6 | 69,6 | 76,2 |
| | Kolliderte med noe | 44 | 20,6 | 20,6 | 96,7 |
| | Besvimte | 5 | 2,3 | 2,3 | 99,1 |
| | Annet | 2 | ,9 | ,9 | 100,0 |
| | Total | 214 | 100,0 | 100,0 | |



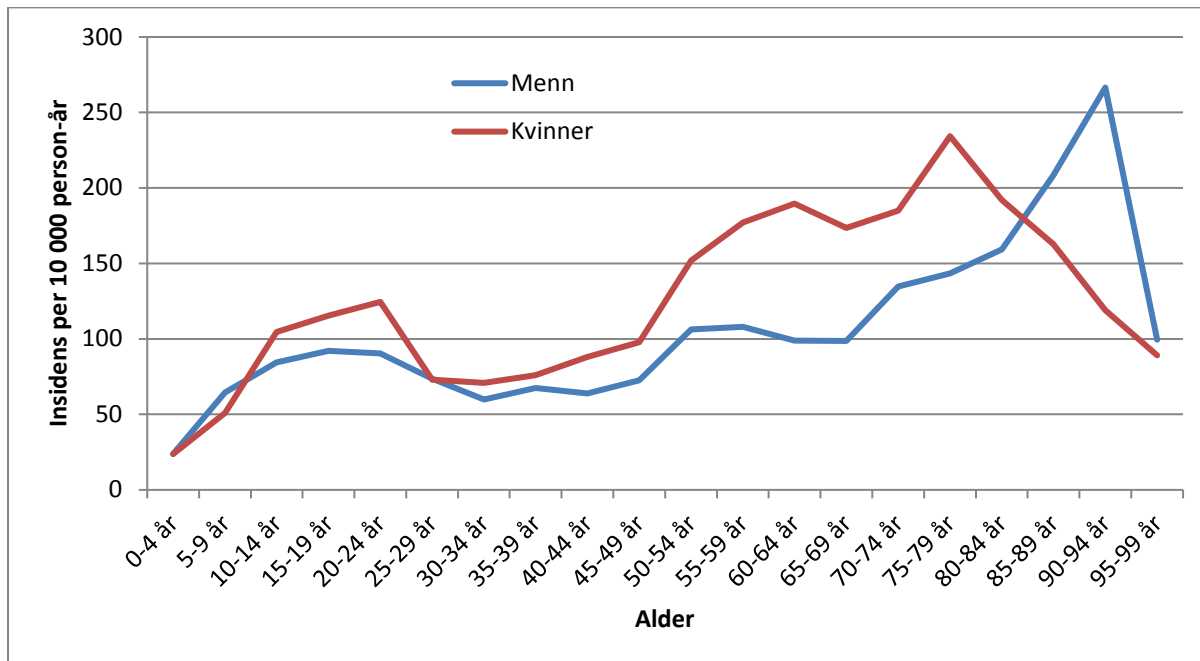
RESULTATER OG KOMMENTARER – HELE ÅRET

Kjønnfordeling - hele året

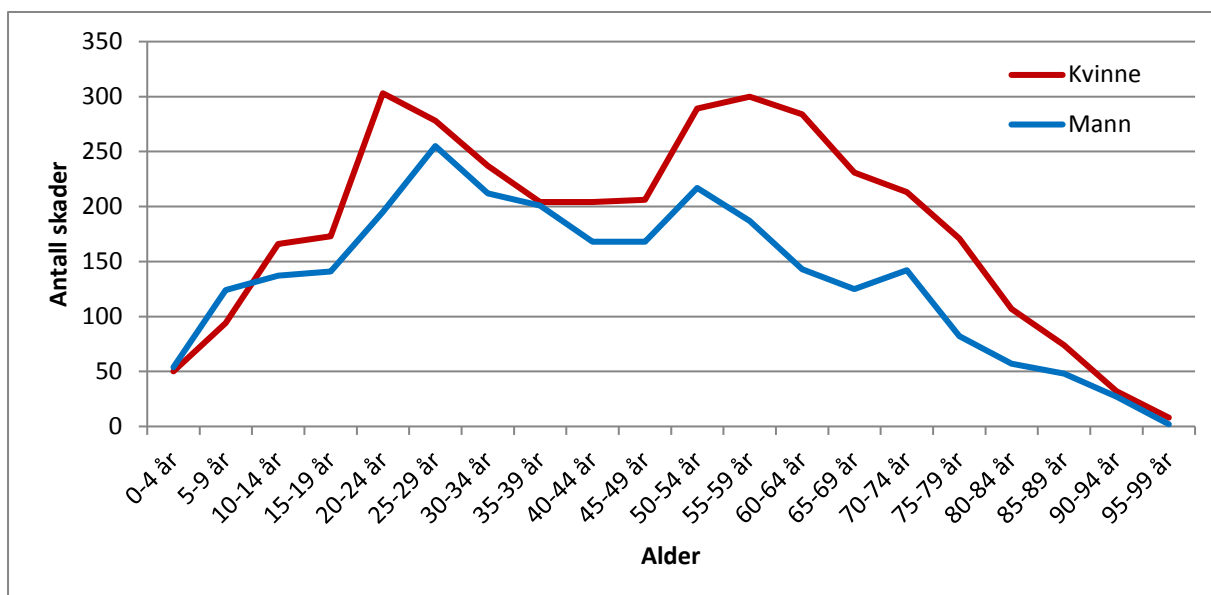
| | | Kjønn | | | |
|-------|--------|-----------|---------|---------------|--------------------|
| | | Frequency | Percent | Valid percent | Cumulative percent |
| Valid | Kvinne | 3624 | 57,4 | 57,4 | 57,4 |
| | Mann | 2685 | 42,6 | 42,6 | 100,0 |
| | Total | 6309 | 100,0 | 100,0 | |



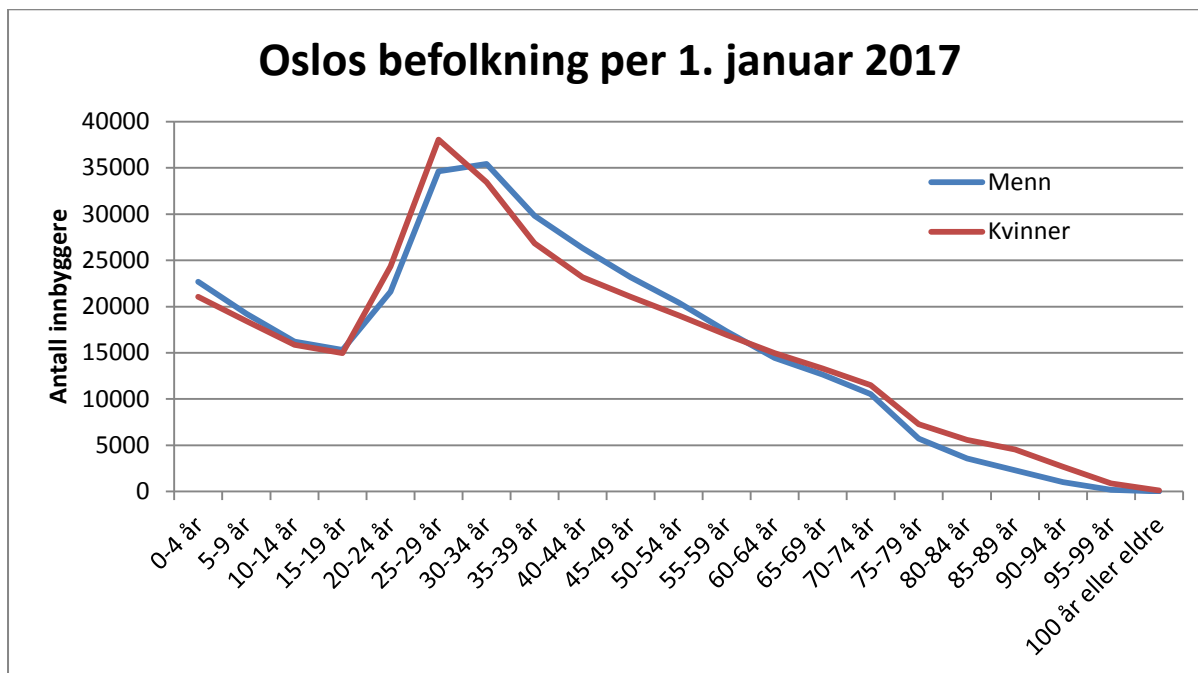
Insidens fallskader - hele året



Vi har valgt å gjøre en insidensberegning selv om den blir unøyaktig fordi noen Oslo-borgere har fått legebehandling for fallskader annet sted enn på skadelegevakten, og fordi utenbys besøkende er inkludert i vårt materiale. Det er ikke usannsynlig ut fra vår erfaring at antall pasienter i disse to gruppene er omtrent like store. Værforhold vil imidlertid alltid influere mer på insidensen enn de nevnte forhold. Oslo har en overvekt av unge voksne pga. stor innflytting, og det er derfor viktig også å se skadedetallene i relasjon til alderssammensetningen i befolkningen. Figuren under viser antall skader per 5-års aldersgruppe.



Oslos befolkning per 1. januar 2017



Fallårsak og føreforhold - hele året

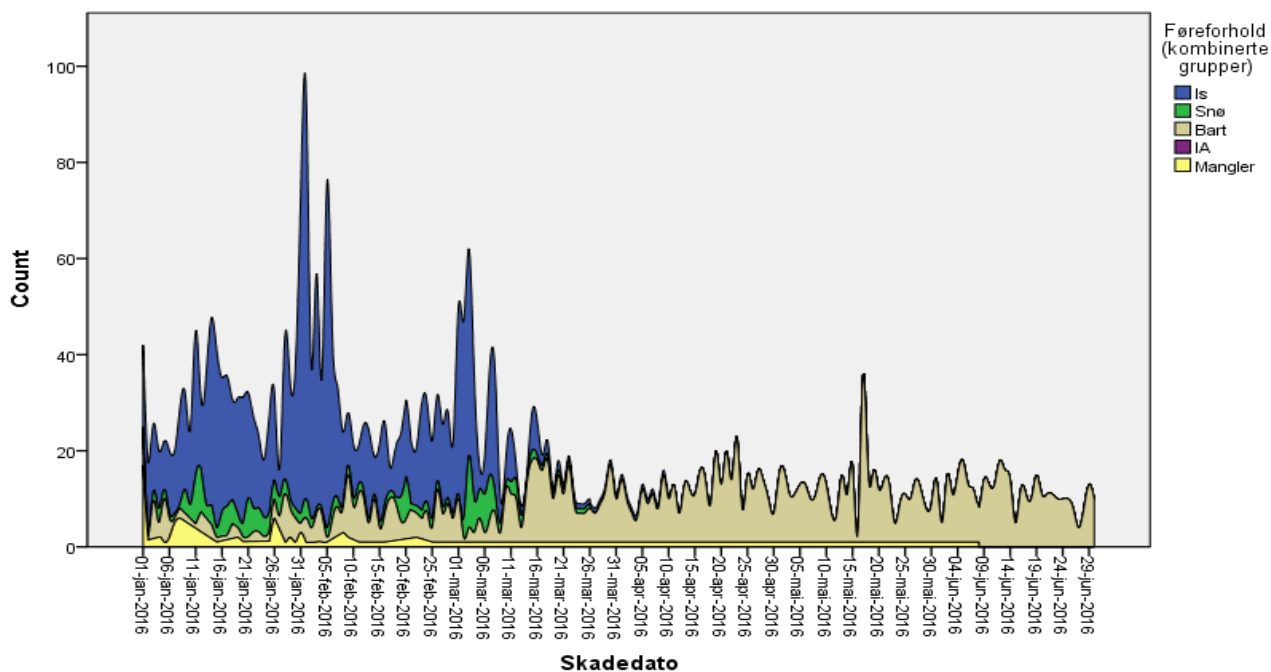
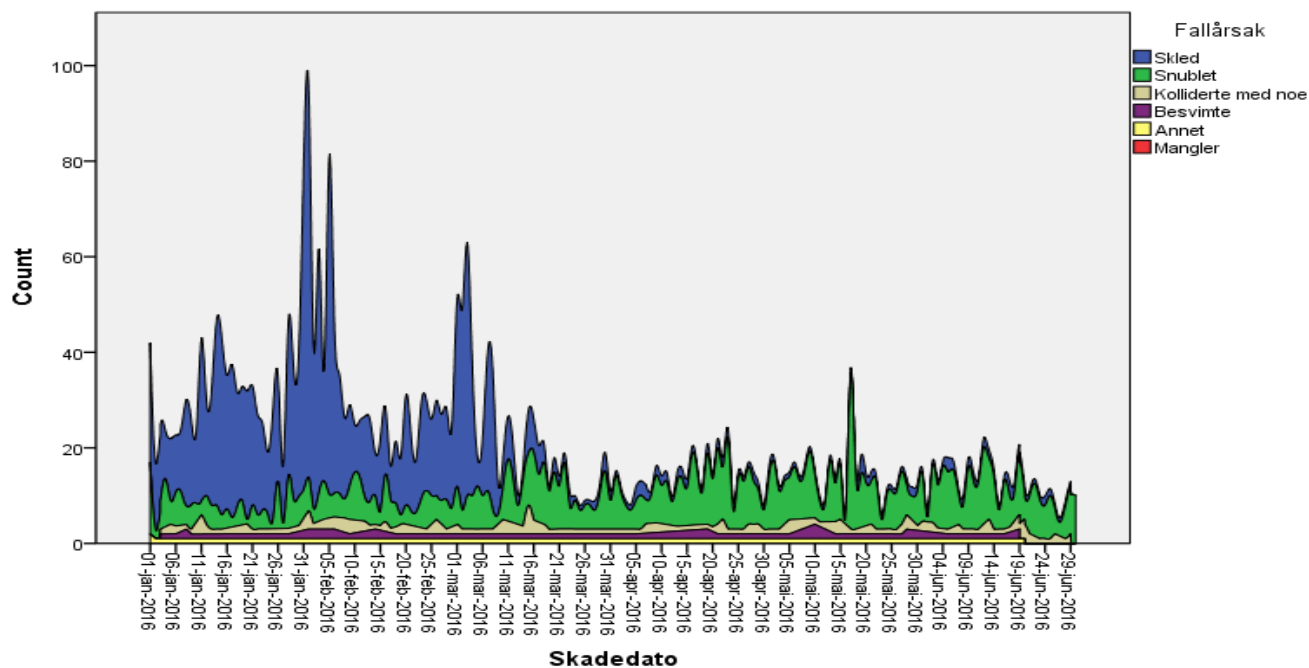
Grafene på side 64 og 65 viser fallårsak og føreforhold sommer og vinter og viser tydelig hvordan utendørs is gir store utslag på skadestatistikken. Her er «barnehage/skole» og «bolig ute» med i vintertabellen.

Hvis vi ser på fallårsak sommer og vinter uten «skole/barnehage» og «bolig ute» slik at tallene blir sammenlignbare fremkommer følgende tabell:

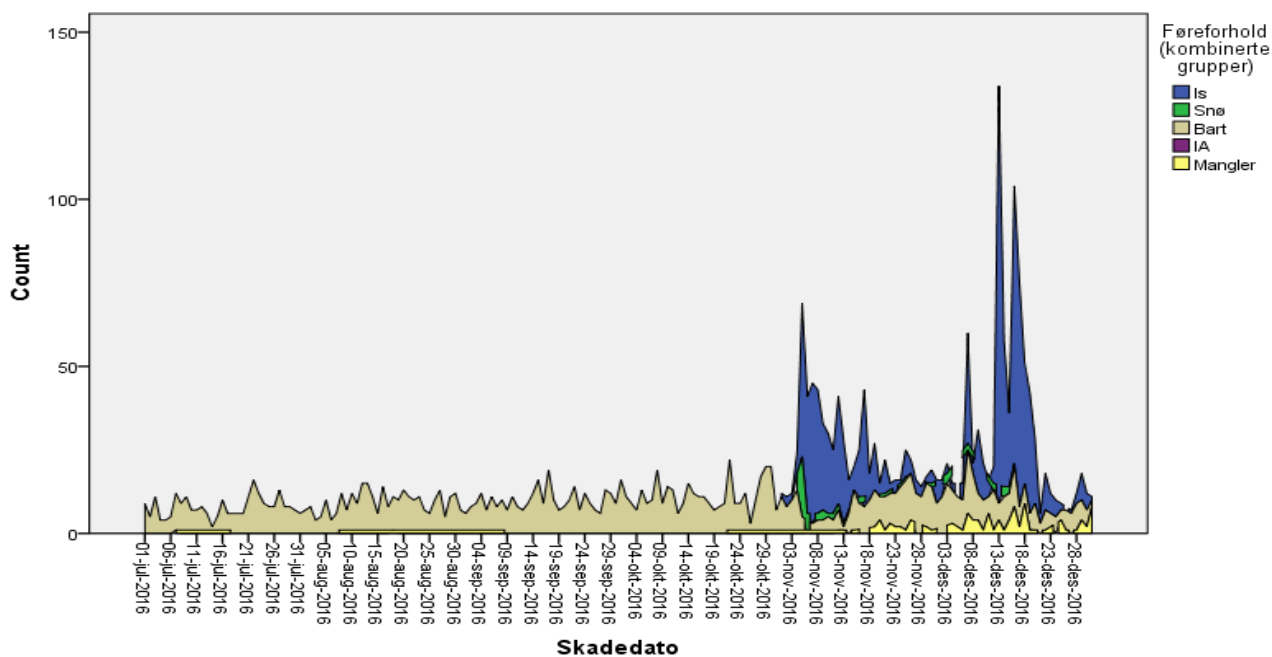
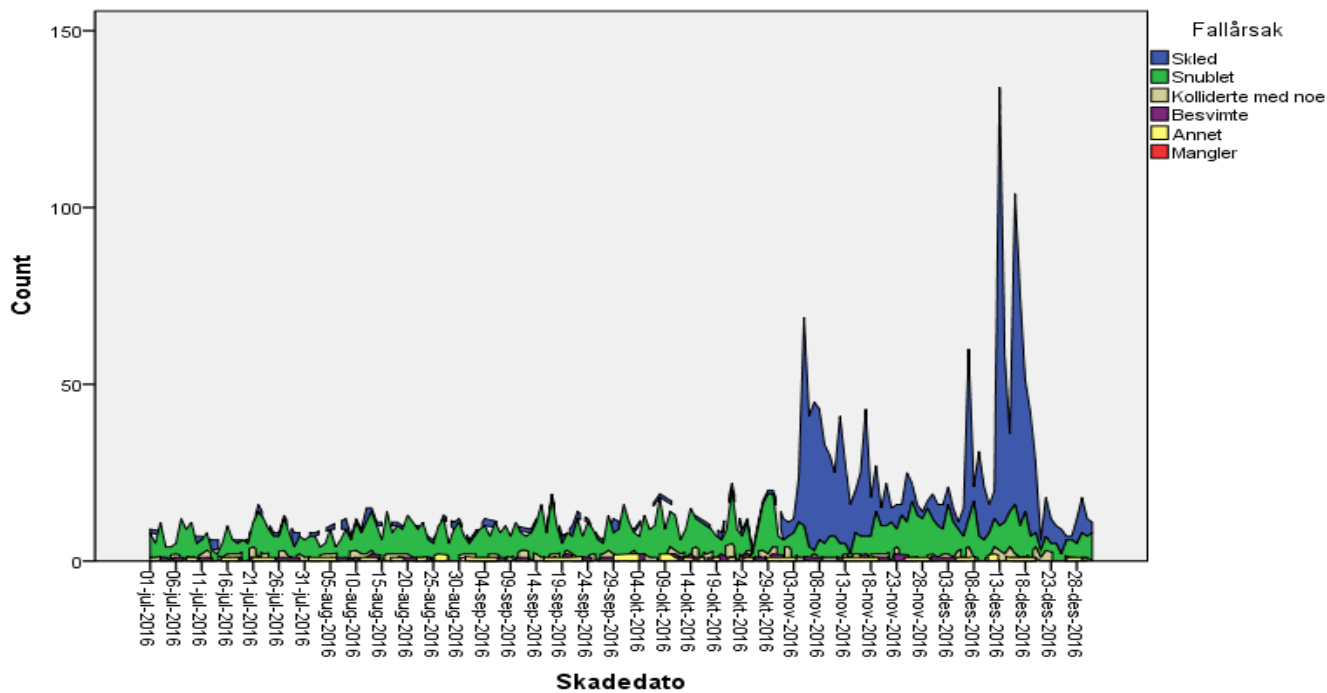
| | VINTER | SOMMER |
|--------------------|-------------|-------------|
| Skled | 2124 | 155 |
| Snublet | 1111 | 1494 |
| Kolliderte med noe | 135 | 146 |
| Besvimte | 54 | 47 |
| Annet | 29 | 23 |
| TOTALT | 3453 | 1865 |

Her ser vi at antall pasienter som snublet hver dag var ca. seks om vinteren og ca. åtte om sommeren. Hvis vi legger til grunn at uteaktiviteten på «vei, gate og fortau» er høyere i den lyse årstid blir fallfrekvensen som følge av snubling sannsynligvis tilnærmet lik hele året.

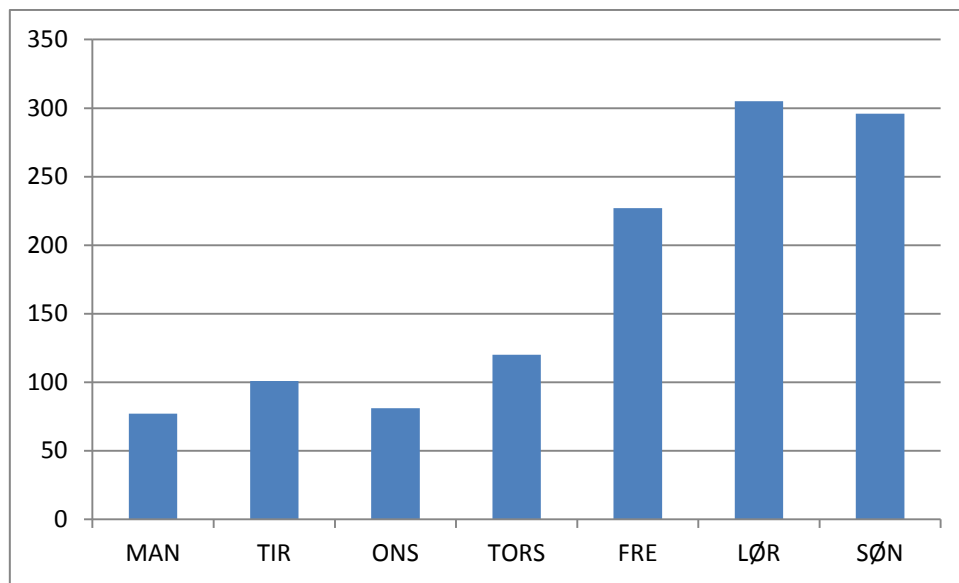
Fallårsak og føreforhold - første halvår



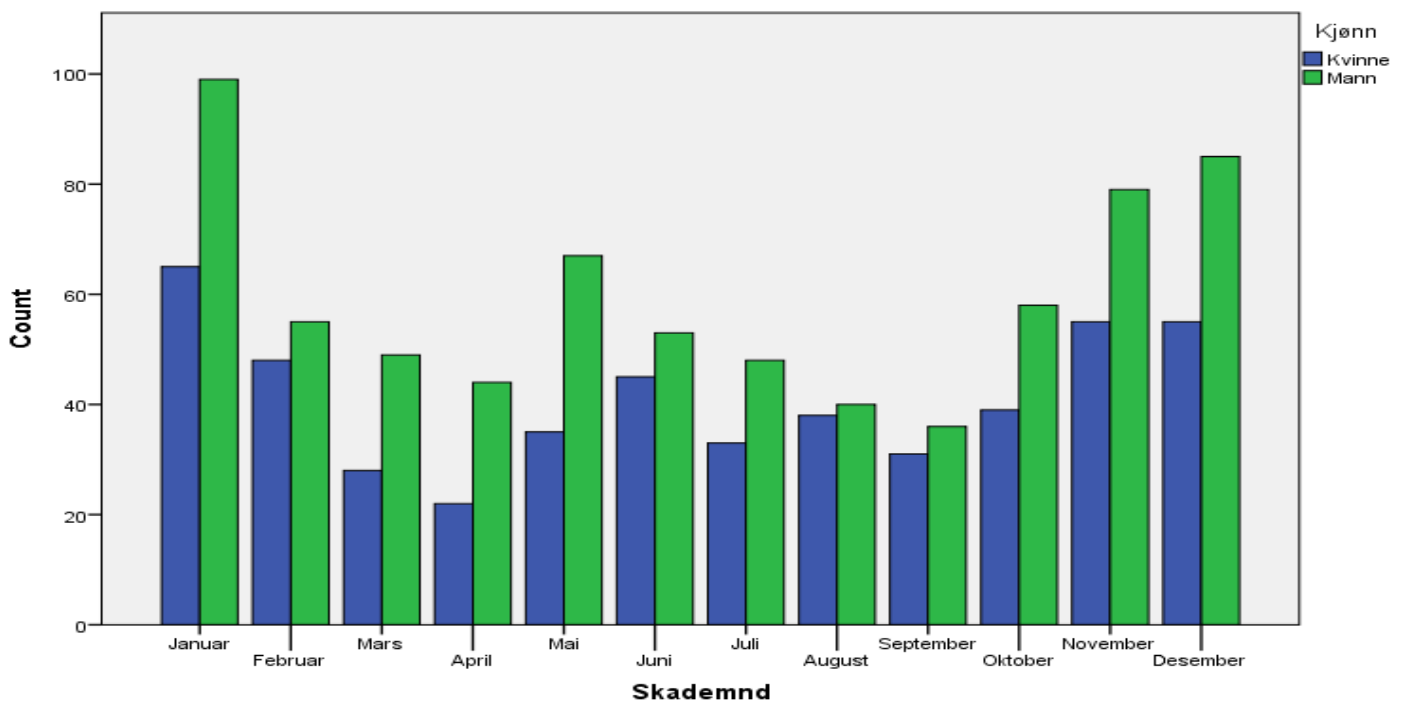
Fallårsak og føreforhold - andre halvår



Rus - hele året



Figuren viser rus fordelt per ukedag gjennom hele året.



Fordeling av pasienter med fallskade som opplyste å ha inntatt alkohol/rusmiddel fordelt på kjønn og skademåned

Skadealvor * Alkohol/annet rusmiddel Crosstabulation

| | | | Alkohol/annet rusmiddel | | | Total |
|------------|----------------------------------|----------------------------------|-------------------------|--------|---------|--------|
| | | | Nei | Ja | Mangler | |
| Skadealvor | Liten skade | Count | 3833 | 883 | 12 | 4728 |
| | | % within Skadealvor | 81,1% | 18,7% | 0,3% | 100,0% |
| | | % within Alkohol/annet rusmiddel | 75,3% | 73,2% | 80,0% | 74,9% |
| | Moderat skade | Count | 873 | 260 | 2 | 1135 |
| | | % within Skadealvor | 76,9% | 22,9% | 0,2% | 100,0% |
| | | % within Alkohol/annet rusmiddel | 17,2% | 21,5% | 13,3% | 18,0% |
| | Alvorlig skade | Count | 381 | 63 | 1 | 445 |
| | | % within Skadealvor | 85,6% | 14,2% | 0,2% | 100,0% |
| | | % within Alkohol/annet rusmiddel | 7,5% | 5,2% | 6,7% | 7,1% |
| | Meget alvorlig skade | Count | 0 | 1 | 0 | 1 |
| | | % within Skadealvor | 0,0% | 100,0% | 0,0% | 100,0% |
| | | % within Alkohol/annet rusmiddel | 0,0% | 0,1% | 0,0% | 0,0% |
| Total | Count | 5087 | 1207 | 15 | 6309 | |
| | % within Skadealvor | 80,6% | 19,1% | 0,2% | 100,0% | |
| | % within Alkohol/annet rusmiddel | 100,0% | 100,0% | 100,0% | 100,0% | |
| | | | | | | |

Det er grunn til å tro at antall pasienter som hadde inntatt alkohol/annet rusmiddel i skadesituasjonen var høyere enn registreringen viser. Mange pasienter møtte til undersøkelse mange timer etter skaden (ofte dagen etter), og dette medfører erfaringsmessig en underrapportering.

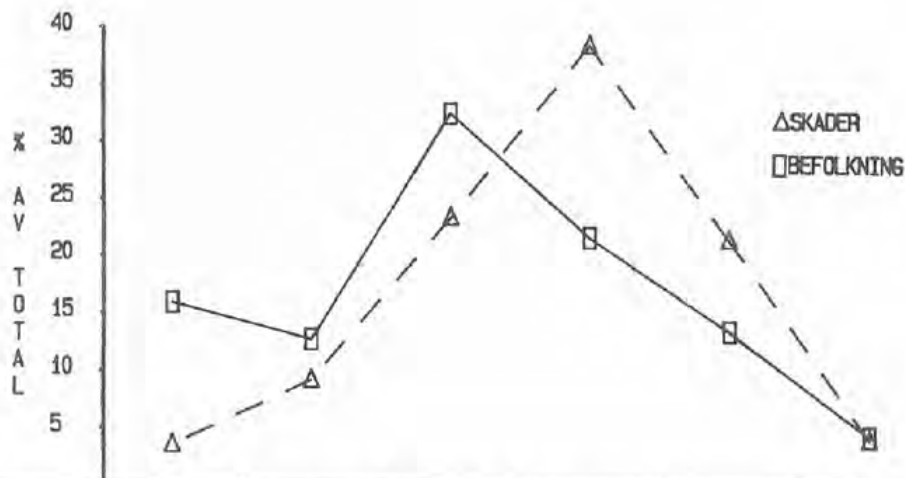
Bydel * Alkohol/annet rusmiddel Crosstabulation

| | | | Alkohol/annet rusmiddel | | | Total |
|-------|-------------------|----------------------------------|-------------------------|--------|---------|--------|
| | | | Nei | Ja | Mangler | |
| Bydel | Gamle Oslo | Count | 414 | 106 | 0 | 520 |
| | | % within Alkohol/annet rusmiddel | 8,1% | 8,8% | 0,0% | 8,2% |
| | Grünerløkka | Count | 353 | 144 | 1 | 498 |
| | | % within Alkohol/annet rusmiddel | 6,9% | 11,9% | 6,7% | 7,9% |
| | Sagene | Count | 192 | 53 | 1 | 246 |
| | | % within Alkohol/annet rusmiddel | 3,8% | 4,4% | 6,7% | 3,9% |
| | St Hanshaugen | Count | 808 | 468 | 3 | 1279 |
| | | % within Alkohol/annet rusmiddel | 15,9% | 38,8% | 20,0% | 20,3% |
| | Frogner | Count | 461 | 124 | 2 | 587 |
| | | % within Alkohol/annet rusmiddel | 9,1% | 10,3% | 13,3% | 9,3% |
| | Ullern | Count | 167 | 16 | 0 | 183 |
| | | % within Alkohol/annet rusmiddel | 3,3% | 1,3% | 0,0% | 2,9% |
| | Vestre Aker | Count | 326 | 45 | 0 | 371 |
| | | % within Alkohol/annet rusmiddel | 6,4% | 3,7% | 0,0% | 5,9% |
| | Nordre Aker | Count | 390 | 39 | 1 | 430 |
| | | % within Alkohol/annet rusmiddel | 7,7% | 3,2% | 6,7% | 6,8% |
| | Bjerke | Count | 209 | 18 | 0 | 227 |
| | | % within Alkohol/annet rusmiddel | 4,1% | 1,5% | 0,0% | 3,6% |
| | Grorud | Count | 202 | 19 | 0 | 221 |
| | | % within Alkohol/annet rusmiddel | 4,0% | 1,6% | 0,0% | 3,5% |
| | Stovner | Count | 197 | 11 | 0 | 208 |
| | | % within Alkohol/annet rusmiddel | 3,9% | 0,9% | 0,0% | 3,3% |
| | Alna | Count | 335 | 20 | 0 | 355 |
| | | % within Alkohol/annet rusmiddel | 6,6% | 1,7% | 0,0% | 5,6% |
| | Østensjø | Count | 350 | 34 | 0 | 384 |
| | | % within Alkohol/annet rusmiddel | 6,9% | 2,8% | 0,0% | 6,1% |
| | Nordstrand | Count | 284 | 30 | 0 | 314 |
| | | % within Alkohol/annet rusmiddel | 5,6% | 2,5% | 0,0% | 5,0% |
| | Søndre Nordstrand | Count | 277 | 18 | 1 | 296 |
| | | % within Alkohol/annet rusmiddel | 5,4% | 1,5% | 6,7% | 4,7% |
| | Mangler | Count | 122 | 62 | 6 | 190 |
| | | % within Alkohol/annet rusmiddel | 2,4% | 5,1% | 40,0% | 3,0% |
| Total | | Count | 5087 | 1207 | 15 | 6309 |
| | | % within Alkohol/annet rusmiddel | 100,0% | 100,0% | 100,0% | 100,0% |

SAMMENLIGNING MED TIDLIGERE RAPPORTER

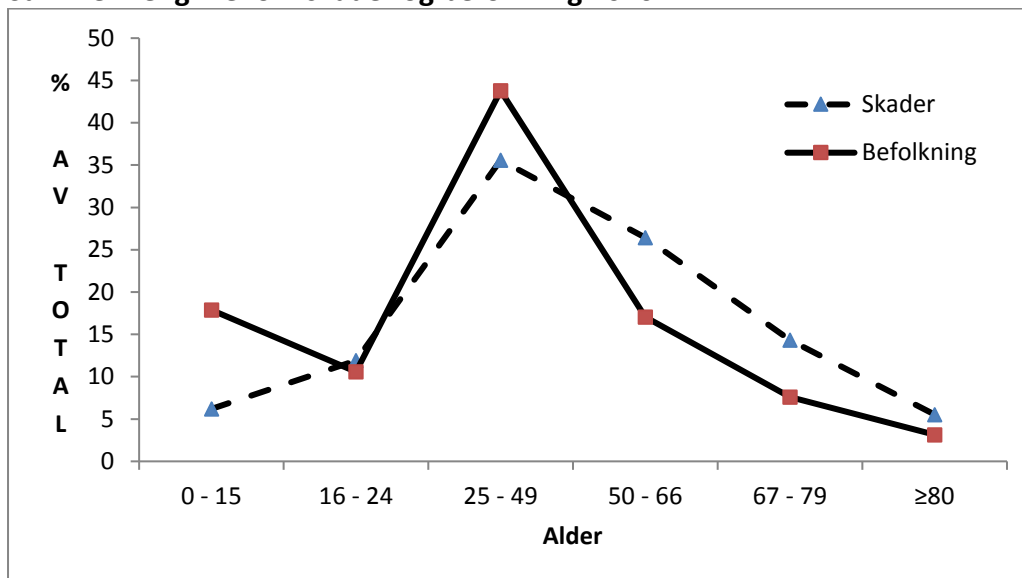
Transportøkonomisk institutt (TØI), rapport 1983-84:

Sammenheng mellom antall skader og befolkning 1983-84:



| ALDERS GRUPPER | 1-15 | 16-24 | 25-49 | 50-66 | 67-79 | ≥80 | |
|-----------------------|--------|--------|---------|--------|--------|--------|---------|
| Antall skader | 44 | 113 | 282 | 466 | 258 | 47 | 1210 |
| Innbyggere | 72 140 | 57 285 | 146 624 | 97 254 | 60 033 | 18 963 | 452 299 |
| Skader pr 10 000 innb | 6,1 | 19,7 | 19,2 | 47,9 | 43,0 | 24,8 | 26,8 |

Sammenheng mellom skader og befolkning 2016:



| ALDERSGRUPPER | 0 - 15 | 16 - 24 | 25 - 49 | 50 - 66 | 67 - 79 | ≥80 | Totalt |
|-----------------------|--------|---------|---------|---------|---------|-------|--------|
| Antall skader | 254 | 487 | 1455 | 1081 | 586 | 226 | 4089 |
| Innbyggere | 119220 | 70477 | 291917 | 113631 | 50547 | 20967 | 666759 |
| Skader pr 10 000 innb | 21,3 | 69,1 | 49,8 | 95,1 | 115,9 | 107,8 | 61,3 |

2016 tallene inkluderer alle som falt i Oslo, også besøkende, pendlere og turister fratrukket skole og barnehageskader som ikke var med i rapporten fra 1983-84.

Totalt antall og prosent fallskader fordelt på de samme aldersgruppene som ble brukt i TØI-rapport hos kvinner og menn – vinter:

Kjønn * Aldersgrupper Crosstabulation

| | | | Aldersgrupper | | | | | | Total |
|-------|--------|------------------------|---------------|---------|---------|---------|---------|---------------|--------|
| | | | 0 - 15 | 16 - 24 | 25 - 49 | 50 - 66 | 67 - 79 | 80 eller over | |
| Kjønn | Kvinne | Count | 265 | 280 | 789 | 662 | 366 | 135 | 2497 |
| | | % within Kjønn | 10,6% | 11,2% | 31,6% | 26,5% | 14,7% | 5,4% | 100,0% |
| | | % within Aldersgrupper | 48,4% | 56,3% | 52,9% | 60,6% | 62,4% | 59,2% | 56,2% |
| | | % of Total | 6,0% | 6,3% | 17,8% | 14,9% | 8,2% | 3,0% | 56,2% |
| Mann | Mann | Count | 283 | 217 | 702 | 431 | 221 | 93 | 1947 |
| | | % within Kjønn | 14,5% | 11,1% | 36,1% | 22,1% | 11,4% | 4,8% | 100,0% |
| | | % within Aldersgrupper | 51,6% | 43,7% | 47,1% | 39,4% | 37,6% | 40,8% | 43,8% |
| | | % of Total | 6,4% | 4,9% | 15,8% | 9,7% | 5,0% | 2,1% | 43,8% |
| Total | Total | Count | 548 | 497 | 1491 | 1093 | 587 | 228 | 4444 |
| | | % within Kjønn | 12,3% | 11,2% | 33,6% | 24,6% | 13,2% | 5,1% | 100,0% |
| | | % within Aldersgrupper | 100,0% | 100,0% | 100,0% | 100,0% | 100,0% | 100,0% | 100,0% |
| | | % of Total | 12,3% | 11,2% | 33,6% | 24,6% | 13,2% | 5,1% | 100,0% |

TØI sin rapport fra 1983-84 var tredelt og omhandlet fall- og bruddskader blant gående, trafikkulykker med personskaide rapportert til politiet og eldre sine problemer på vinterføre.

Den delen som omfatter fall- og bruddskader har mange likhetspunkter med vår undersøkelse, men en kvinneandel på 70 % og en bruddandel på 51 % er betydelig høyere enn det vi fant.

Oslo skadelegevakt, rapport 2002-03:

Vintersesongen 2002/03 var til stor glede for alle skientusiaster. Det var brukbart skiføre i Marka fra det første snøfallet 18. oktober og ut mars måned. Mens 257 uheldige langrennsløpere måtte til behandling etter fall var tilsvarende tall for fotgjengere som hadde falt på gater eller fortau i Oslo 3263. Registreringen ble gjort fra 1. oktober til 1. april og inkluderte alle som hadde skadet seg på vei, gate og fortau i Oslo. Andelen kvinner og menn, alderssammensetning og skadetidspunkt var likt som i 2016, men bruddandelen var høyere ca. 45 %.

Flest pasienter på en dag var fredag 24. januar med 83 skader. Det var 17 cm snø på Blindern, og dagen startet med minusgrader som gikk over i pluss med nedbør ca. kl.11.00. I løpet av fem timer ble det registrert 63 skader. Bruddandelen ble redusert fra 45 % i 2002/03 til 30 % i 2016. Andelen kvinner og menn, alderssammensetning og skadetidspunkt var likt som i 2016.

I forbindelse med denne innsamlingen av data vinteren 2002/03 ble også alle ambulansejournaler gjennomgått, og vi fant at totalt 137 pasienter i løpet av seks måneder ble kjørt direkte til sykehus etter fall på gaten. Dette utgjorde 4,2 % av totalmaterialet. 61 av de 137 pasientene hadde brudd i lårhalsen, mens 54 hadde brudd i ankel og legg. De øvrige var tre ikke alvorlige hodeskader, to skulderluksasjoner og ellers andre brudd.

Det er grunn til å tro at en tilsvarende til kartlegging i dag med unntak av lårhalsbruddene ville gitt færre pasienter direkte til sykehus. Bakgrunnen for dette er at sektorsykehusene i Oslo er svært restriktive til å ta imot pasienter med bruddskade direkte. De aller fleste skal til Skadelegevakten først for røntgen og vurdering.

Oslo skadelegevakt, januar 2017:

Januar 2017 er et godt eksempel på hvordan vær og føreforhold spiller inn på fallstatistikken på Skadelegevakten. Etter en værmessig rolig start på det nye året var en byge med underkjølt regn ca. kl.13 tirsdag 17/1 innledningen til 14 dager med høye skadetall. De siste 14 dagene i januar ble det registrert nesten 150 % flere fotgjengerskader på Skadelegevakten enn i tilsvarende to uker i registreringsperioden i 2016. Tirsdag 17/1 ble det registrert 194 fallskader hvorav 117 i løpet av fem timer etter kl.13.

VEDLEGG

Registreringsskjema - vinter

| | |
|--------------------------------------------------------------------|---------------|
| 2016 | VINTER |
| Ulykker for alle til fots, utendørs, i Oslo (unntatt marka) | |
| Pasientskjema for utfylling før legekonsultasjon | |

| | | | |
|--------------------------------|-------------------------|--|-----------------------|
| FYLLES UT AV SYKEPLEIER | Dato: | | Initialer sykepleier: |
| | Innskrivningstidspunkt: | | |

Fylles ut av pasienten

| | |
|-----------------|--|
| Skadedato: | |
| Skadetidspunkt: | |

| | | |
|-----------------------------------------------------|----|---------------------------------|
| Skadested | 1 | Bilvei |
| | 2 | Fotgjengerfelt |
| | 3 | Fortau |
| | 4 | Holdeplass |
| | 5 | Gang-/sykkelvei |
| | 6 | Trapp |
| | 7 | Boligområde, gårdsplass, privat |
| | 8 | Skole/barnehage |
| | 9 | Park |
| | 10 | Annet |
| Presisering av skadested (veinavn, plass, park etc) | | |
| Bydelen du skadet deg | | |

| | | |
|------|---|------------|
| Fart | 1 | Sto stille |
| | 2 | Gangfart |
| | 3 | Løp |

| | | |
|----------------|---|--------------------------------|
| Årsak til fall | 1 | Skled |
| | 2 | Snublet |
| | 3 | Kollidert med noe |
| | 4 | Besvimte |
| | 5 | Annet (skriv i merknadsfeltet) |

Beskrivelse av ulykken, hva skjedde:
 Snublet i hva? Skled på hva? Kollidert med hva? Uoppmerksom?
 Uforsiktig?

| | | |
|----------|---|--------------|
| Vegdekke | 1 | Asfalt |
| | 2 | Sementheller |
| | 3 | Brostein |
| | 4 | Grus |
| | 5 | Annet |

| | | | | |
|---------|---|---------------|---|-----------|
| Hensikt | 1 | Til/fra jobb | 4 | Handletur |
| | 2 | Til/fra skole | 5 | I arbeid |
| | 3 | Mosjon | 6 | Annet |

| | | | | |
|-------------|---|---------------|---|-----------|
| Føreforhold | 1 | Tørt underlag | 4 | Våt snø |
| | 2 | Vått underlag | 5 | Is |
| | 3 | Tørr snø | 6 | Snø på is |

| | | |
|--------|---|-----------------------------|
| Fottøy | 1 | Glatte sko/pensko |
| | 2 | Sko med friksjonssåle/gummi |
| | 3 | Joggesko/fritidssko |
| | 4 | Vintersko/støvletter |
| | 5 | Fottøy med brodder/pigger |

| | | | |
|-----------------|---|--------------------|--------------|
| Vei-vedlikehold | 1 | Strødd | Ikke aktuelt |
| | 2 | Mangelfullt strødd | |
| | 3 | Ikke strødd | |

| | | |
|-----|---|---------------|
| Hæl | 1 | Ingen/lav hæl |
| | 2 | Høy hæl |

| | | | |
|-----------------|---|------------------|--------------|
| Vei-vedlikehold | 4 | Måkt | Ikke aktuelt |
| | 5 | Mangelfullt måkt | |
| | 6 | Ikke måkt | |

| | |
|-----------------------------------------|-----|
| Inntak av alkohol eller annet rusmiddel | |
| 1 | Nei |
| 2 | Ja |

| | | | | |
|-------------------------|------------|--|-------|--|
| Kontroll av lege | Bruker-id: | | Diag: | |
|-------------------------|------------|--|-------|--|

