

# Kvalitetskontroll av uønskede hendelser i entreprisedriften

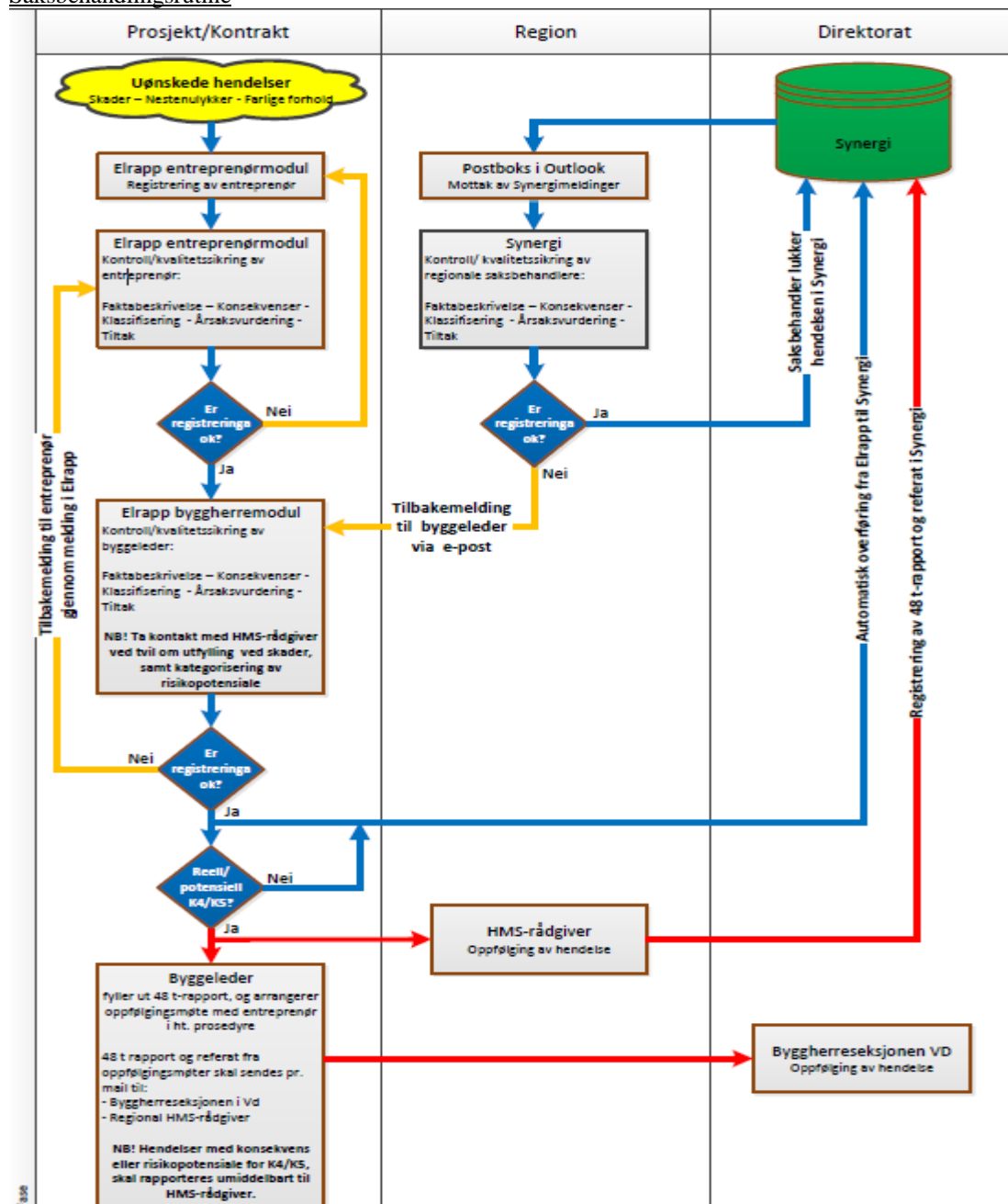
## Formål/omfang

Entreprenøren er gjennom konkurransegrunnlaget pålagt å rapportere uønskede hendelser (RUH) til byggherren. Formålet med rapporteringen er at byggemøtet månedlig skal få kjennskap til hva som inntreffer av uønskede hendelser i sine kontrakter. Byggeleder og regionale HMS-rådgivere skal påse at entreprenørens rapportering ligger innenfor fastsatte rammer, samt at avvik blir fulgt opp og lukket på tilfredsstillende måte. Byggeleder skal månedlig vurdere trender i kontakten hvoretter funn blir formidlet til entreprenør. Regionene og Vegdirektoratet analyserer og formidler trender med tanke på identifisering av risiko på overordnet nivå. Av hensyn til at resultatene benyttes som grunnlag i etatens rapporteringsrutiner er det derfor av stor betydning at dataene blir behandlet og kvalitetssikret på best mulig måte.

## Målgruppe

Byggeledere, saksbehandlere og HMS-rådgivere i entreprisedriften.

## Saksbehandlingsrutine



### Saksbehandling i Elrapp (byggherre og entreprenørmodul)

1. Entreprenør registrerer uønskede hendelser i Elrapp entreprenørmodul i samsvar med bestemmelsene i konkurransegrunnlaget. For best mulig belysning av saken anbefales det til å knytte bilder, figurer osv. til saken.
2. Byggleidere foretar kvalitetskontroll av uønskede hendelser i Elrapp byggherremodul. Følgende kontrollpunkter vil kreve spesiell oppmerksomhet (se kontrollrutine for detaljert beskrivelse).
  - a. *Uønsket hendelse.* Det er kun hendelser som kommer inn under definisjonen som skal registreres (ref.1.2.2)
  - b. *Fakta – årsaks-, og tiltaksbeskrivelse.* Tiltaksbeskrivelsen skal være tuftet på hendelsenes direkte og bakenforliggende årsaker. Årsaksbeskrivelsen skal på samme måte være tuftet på opplysninger gitt i feltet faktabeskrivelse. Bemerk spesielt at saken ikke skal inneholde noen form for sensitive personopplysninger (ref.1.2.1, 1.4.1, 1.9.1)
  - c. *Faktabeskrivelse, arbeidsoperasjon og farekilde/hendelsesforløp.* Valgte verdier i feltene arbeidsoperasjon og farekilde/hendelsesforløp skal kunne sannsynliggjøres i forhold til feltet faktabeskrivelse (ref.1.2.1, 1.2.4, 1.2.6)
  - d. *Materiell-, miljø- og personskaade.* Valgte verdier i feltene skadeklasse skal kunne sannsynliggjøres i forhold til feltet faktabeskrivelse (ref.1.2.1, 1.6.1, 1.6.2, 1.7.1, 1.7.2, 1.8.1, 1.8.2).
  - e. *Røde hendelser - høy risiko (reelle og potensielle K4 og K5).* Kontrollere og sørge for at innrapporterte hendelser som enten har eller under litt andre omstendigheter kunne medført skade i konsekvenskategori K4 eller K5 er/blir fulgt opp i samsvar med NA-rundskriv 2013-01 *Varsling og oppfølging av alvorlige uønskede hendelser i entreprisedriften*, samt prosedyre *Byggherrens oppfølging av K4 og K5-hendelser* (ref.1.5). Regional HMS-rådgiver vil motta melding i outlook så snart hendelsen blir overført til Synergi. Opplistingen bakerst i dokumentet viser eksempler på hendelser som er rapportert i samsvar med denne rutinen (48t-rapporter).
  - f. *Enhet, hovedentreprenør, kontraktsnummer, kontraktskategori.* Verdiene kontrolleres fortrinnsvis ved oppstart av nye kontrakter (dataene hentes automatisk fra valgte grunnlagsdata i Elrapp – disse registreres kun en gang i fm oppstart av kontrakten)

### Saker videresendes på følgende måte i Elrapp byggherremodul (jf. pkt. a-e) \*):

- g. *Arkiv + Synergi:* Saken arkiveres i byggherremodulen samtidig som den oversendes til Synergi. Benyttes fortrinnsvis for godkjente og ferdigbehandlede saker.
- h. *Til oppfølging + Synergi.* Saken sendes tilbake til entreprenørmodulen samtidig som den blir oversendt til Synergi. Saken krever ettersendelse fra entreprenør før den på nytt blir oversendt til Synergi. Saken vil få samme saksnummer i Synergi som den opprinnelige saken når den ettersendes. Benyttes fortrinnsvis for saker som er relevante uønskede hendelser men som er mangelfullt registrert eller klassifisert av entreprenør.
- i. *Til arkiv.* Saken arkiveres i byggherremodulen. Benyttes for eksempel for saker som av ulike årsaker ikke skal overføres til Synergi og uten at entreprenør trenger å informeres om dette.
- j. *Til oppfølgingslogg.* Saken sendes tilbake til entreprenørmodulen. Benyttes for eksempel for saker som inneholder sensitive personopplysninger eller i tilfeller hvor saken inneholder så mange feilaktige data at den må returneres til entreprenør for videre oppfølging. Saken må oversendes på nytt til byggherremodulen før den kan oppdateres i Synergi.
- k. *Tidsfrist:* Saken oversendes til Synergi fortløpende innen 14 dager etter at saken ble behandlet i byggemøtet. I tilfelle saken er så mangelfull at den må returneres til entreprenør, fastsettes fristen med utgangspunkt i siste gangs behandling i byggemøtet.

\*) I tilfelle oversendelsen til Synergi feiler vil dette normalt fanges opp av administrator som vil besørge videre oppfølging.

Synergi saksnummer 235130	Feilkode:Feilbeskrivelse:
Status oppdatert: 20.02.2015 14:07:52	

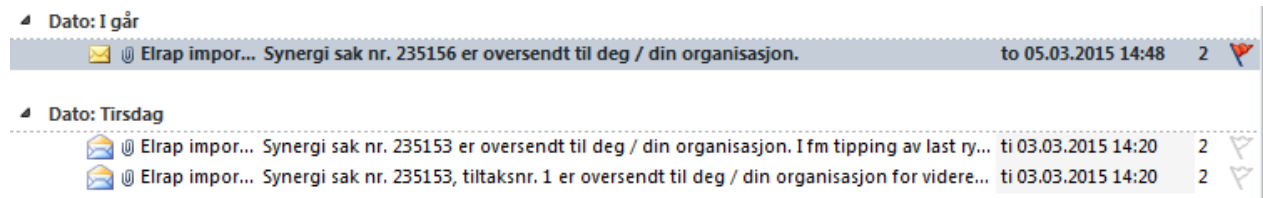
Oversendelse til Synergi OK

Synergi saksnummer Lagt på kø, ikke sendt	Feilkode:Feilbeskrivelse:
Status oppdatert: 08.12.2014 10:16:59	

Oversendelse til Synergi feilet

### Saksbehandling i Outlook

1. Saker som overføres fra Elapp byggherremodul til Synergi vil etter overføring legge seg inn i avdelingens innboks i outlook (for eksempel [Synergi.15500@vegvesen.no](mailto:Synergi.15500@vegvesen.no)). Det er kun saker som oversendes 1. gang som vil legge seg inn. Dersom samme sak overføres mer enn en gang vil saken kun oppdateres i Synergi uten at den legger seg inn i innboksen. Av denne grunn bør saker som skal oppdateres (dvs. oversendes mer enn en gang fra Elrapp til Synergi) merkes for eksempel med flagg slik at en kan følge med på disse sakene inntil de blir avsluttet i Synergi. I tilfelle en sak blir overført mer enn en gang fra Elrapp vil dette overskrive registreringen i Synergi dersom registreringen i Synergi avviker i forhold til registreringen i Elrapp.



Saksbehandling i outlook – saker som krever videre oppfølging merkes med flagg

Følgende typer synergidata kan mangle ved overføring fra Elrapp:

- a. Tiltaksbeskrivelse/dato for tiltak utført (uønskede hendelser)
- b. Virkelige fraværsdager (personskade)

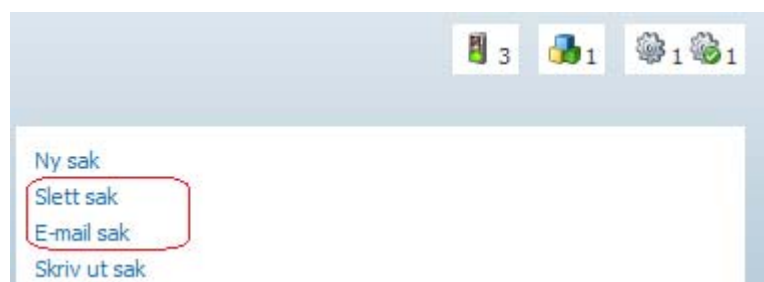
### Saksbehandling i Synergi<sup>\*)</sup>

1. Regionale saksbehandlere kontrollerer at hendelsene ligger innenfor fastsatte krav (ref. kontrollrutine). Ingen saker kan avsluttes i Synergi uten at alle obligatoriske felter er utfylt. Sakene følges opp på følgende måte:
  - a. *Avslutt sak.* Utføres for saker der alle obligatoriske felter er fylt ut i samsvar med krav. Saken settes til status *Avsluttet* i Synergi.
  - b. *Til oppfølging.* Gjelder saker som er mangelfulle enten ved at de inneholder data utenfor fastsatte krav, og/eller at obligatoriske saksdata mangler. Saken etterspørres hos byggeleder for riktighet. Saken må i tilfelle oppdateres før den kan avsluttes i synergi.
  - c. *Slett sak.* Gjelder for eksempel saker som ligger utenfor definisjonen *uønsket hendelse*, eller i tilfeller hvor samme hendelse er registrert mer enn en gang (rettigheter for sletting er nødvendig).

\*) I tilfelle saken ikke er avsluttet innen 60 dager etter registreringsdato vil Synergi sende ukentlig purremail til saksbehandler om at saken må avsluttes. Tidsfristen kan om nødvendig overstyres ved å endre dato i feltet *Intern tidsfrist* (intern tidsfrist må i tilfelle settes senere enn dato for tiltaksfrist).

Sakstype *	HMS uønsket hendelse - Nestenulykke/fa
Saksbehandler	35210 Driftskontrakt 1202 Stor-Bergen -
Status *	<input type="radio"/> Registrert <input checked="" type="radio"/> Avsluttet
Intern tidsfrist	10.09.2013 (Endre) (Blank ut)

1. Saken kan overføres til annen saksbehandler ved å velge vedkommende i feltet *saksbehandler*
2. Saken settes i statusavsluttet når alle saksopplysningene er kvalitetssikret og funnet ok



1. Saken kan slettes av saksbehandlere med sletterettigheter for den aktuelle enheten

2. Saken kan overføres til annen saksbehandler ved å benytte E-mail sak.

Kontrollrutine

1	<b>Kontrollrutine rapportert uønsket hendelse (RUH)</b>	Kontrollansvarlig
1.1	Åpne mottatt sak (Elrapp BH-modul/ Synergi)	Byggeleder/HMS-rådgiver
1.2	<b>Hvor hva og hvem</b>	
1.2.1	<p>Faktabeskrivelse</p> <p>Saksbeskrivelsen skal inneholde følgende elementer:</p> <ul style="list-style-type: none"> <li>• Generell hendelsesbeskrivelse herunder arbeidsoperasjon og farekilde/hendelsesforløp</li> <li>• Skadeomfang i den grad dette er mulig (NB! Reelle og potensielle K4 og K5 hendelser krever oppfølging i samsvar med NA-rundskriv 2013-01 <i>Varsling om oppfølging av alvorlige uønskede hendelser i entreprisedriften</i> samt prosedyre <i>Byggherrens oppfølging av K4 og K5 hendelser</i>.</li> <li>• Saksbeskrivelsen skal være av en slik karakter at det klart fremgår om saken kan defineres som uønsket hendelse</li> <li>• Saksbeskrivelsen skal ikke inneholde personopplysninger som kan knytte involverte enkeltpersoner direkte til hendelsen (navn, personnummer, registreringsnummer osv.)</li> <li>• Hendelser som er av en slik karakter at den ikke kommer inn under denne definisjonen <i>Uønsket hendelse</i> skal ikke registreres (for eksempel kvalitetsavvik)</li> </ul>	Byggeleder/HMS-rådgiver
1.2.2	<p>Sakstype (skade - nestenulykke/farlig forhold)</p> <p>Sakstypen <i>uønsket hendelse</i> består av to underliggende sakstyper, henholdsvis <i>skade</i> og <i>nestenulykke/farlig forhold</i>. For korrekt klassifisering er det viktig at disse underliggende sakstypene er klassifisert på riktig måte. Hendelser som er av annen type enn uønsket hendelse skal ikke registreres. Hendelser som er registrert med feil underliggende sakstype skal korrigeres.</p> <p><i>Uønsket hendelse (UH) (def.): Hendelse som resulterer i, eller kunne ha ført til skade på personer, materiell eller miljø</i></p> <p><i>Ulykke (def.) Uønsket hendelse som resulterer i utilsiktet skade på personer, materielle verdier, miljø eller som fører til produksjonstap.</i></p> <p><i>Nestenulykke/farlig forhold (def.): Uønsket hendelse som under litt andre omstendigheter kunne ha resultert i skade personer, miljø og/eller materiell, eller som kunne ha ført til produksjonstap.</i></p> <ul style="list-style-type: none"> <li>• Kontrollere om hendelsen kan defineres som uønsket hendelse (ref.1.2.1)</li> <li>• Kontrollere om hendelsen er korrekt klassifisert mht. skade vs. nestenulykke/farlig forhold (ref.1.2.1)</li> <li>• Hendelser som er typiske kvalitetsavvik uten at den har medført reell eller potensiell skade på person, materiell eller miljø skal returneres og ikke klassifiseres (ref.1.2.1)</li> </ul>	Byggeleder/HMS-rådgiver
1.2.3	<p>Dato: Tidspunkt når UH inntraff/ble avdekket</p> <ul style="list-style-type: none"> <li>• Kontrollere om hendelsestidspunktet kan sannsynliggjøres for hendelsen</li> </ul>	Byggeleder/HMS-rådgiver

1.2.4	Arbeidsoperasjon: Klassifisering av hvilken arbeidsoperasjon som var under utførelse når hendelsen inntraff, eller som forholdet kan relateres til.  <ul style="list-style-type: none"> <li>• Kontrollere om valgt arbeidsoperasjon kan sannsynliggjøres for hendelsen (ref.1.2.1)</li> </ul>	Byggeleder/HMS-rådgiver
1.2.5	Ansvarlig enhet: Klassifisering av enhet som har kontraktmessig tilknytning til den kontrakt hvor UH inntraff/ble avdekket	Byggeleder/HMS-rådgiver
1.2.6	Farekilde/hendelsesforløp: Klassifisering av farekilde/hendelsesforløp som enten har eller kunne forårsaket UH. Det er mulig å legge til flere verdier i samme sak.  <ul style="list-style-type: none"> <li>• Kontrollere om valgt(e) farekilde(r) kan sannsynliggjøres for hendelsen (ref.1.2.1)</li> </ul>	Byggeleder/HMS-rådgiver
1.2.7	Ansvarlig firma: Klassifisering av hvilket firma som er / kontraktspart til Svv. All rapportering klassifiseres på HE. Dette gjelder også i tilfeller hvor UH involverer UE, innleide, leverandører, trafikanter, publikum osv.	Byggeleder/HMS-rådgiver
1.2.8	Kontaktperson: Navn på byggeleder Svv	Byggeleder/HMS-rådgiver
1.3	<b>Generell klassifisering</b>	
1.3.1	Kontraksnummer: <ul style="list-style-type: none"> <li>• A 1-02(15250) - Fritekst (asfaltkontrakt)</li> <li>• B 1-02(15230) - Fritekst (byggekontrakt)</li> <li>• D0101(15120) - Fritekst (driftskontrakt)</li> <li>• E 1-05(15530) - Fritekst (elektrokontrakt)</li> <li>• M 3-14(35320) - Fritekst (vegmerkingskontrakt)</li> <li>• V 1-01(15120) - Fritekst (vedlikeholdskontrakt)</li> <li>• Ø 1-05(15530) - Fritekst (øvrig drift/vedlikeholdskontrakt)</li> </ul>	Byggeleder/HMS-rådgiver
1.3.2	Kontraktstype: Klassifisering av hvilken kontraktstype som var under utførelse når UH inntraff/ble avdekket	Byggeleder/HMS-rådgiver
1.3.3	Involverte parter: Klassifisering av hvilke typer personell er involvert i UH henholdsvis (det er mulig å legge inn flere verdier i samme saksnummer):  <ul style="list-style-type: none"> <li>• Hovedentreprenør</li> <li>• Underentreprenør – 1. ledd</li> <li>• Underentreprenør - 2. ledd</li> <li>• Underentreprenør &lt;= 3. ledd</li> <li>• 3. part (publikum, trafikant, leverandør)</li> <li>• Egen (Statens vegvesen)</li> </ul>	Byggeleder/HMS-rådgiver
1.4	<b>Årsak</b> Et viktig element i rapporteringsrutinen er at en skal kunne lære av de feil som gjøres. Av denne grunn er det derfor viktig at en også søker å finne årsakene til at UH oppstår. Formålet med dette å finne proaktive tiltak som skal forhindre at skade inntreffer ved en senere anledning.	
1.4.1	Årsaksbeskrivelse Opplysning om direkte og bakenforliggende årsak til hendelsen.  <ul style="list-style-type: none"> <li>• Kontrollere om sakens årsaksbeskrivelse er relevant i forhold til de opplysninger som er gitt i faktabeskrivelsen (ref.1.2.1)</li> </ul>	Byggeleder/HMS-rådgiver
1.5	<b>Risikopotensiale</b> Alle hendelser som enten har eller under litt andre omstendigheter kunne medført skade i konsekvensklasse K4 eller K5 skal følges opp i samsvar med prosedyre <i>Oppfølging</i>	Byggeleder/HMS-rådgiver

	<p>av katastrofale og kritiske hendelser i entreprisedriften, samt rundskriv 2013-01 Byggherrens varsling, oppfølging og rapportering av alvorlige uønskede hendelser i entreprisedriften (48.timers rapportering). Det er viktig å være klar over at hendelser som i Elrapp blir klassifisert som røde hendelser etter overføring til Synergi blir klassifisert som potensielle K4-hendelser. Følgende tommelfingerregel vil være retningsgivende mht. korrigerende tiltak:</p> <ul style="list-style-type: none"> <li>• Røde hendelser (høy risiko) - reelle og potensielle K4/K5: Korrigerende tiltak er nødvendig – utløser 48t rapportering</li> <li>• Gule hendelser (middels risiko): Korrigerende tiltak vurderes ut fra kost/nytte</li> <li>• Grønne hendelser (lav risiko): Korrigerende tiltak vurderes i hvert enkelt tilfelle</li> </ul>	
1.6	<b>Konsekvenser</b>	
1.6.1	<p>Personskade</p> <p>Alle personskader som inntreffer som følge av at det utføres arbeid i entreprisedriften skal registreres, dette gjelder både i tilfelle skaden rammer entreprenør, byggherre eller tredjepart. Alle personskader skal klassifiseres i samsvar med de respektive skadeklasser med tilhørende opplysninger avhengig av alvorlighetsgrad, skadetype, ansettelsesforhold osv..</p> <p><i>Personskade (def): Uønsket hendelse som rammer tilsatte/innleide hos entreprenør, byggherre eller tredjepart (publikum), som har medført legebehandling og/eller fravær utover skadedagen, herunder også dødsulykker. Personskade skal registreres uavhengig om skaden gir rett til yrkesskadetrygd eller ikke.</i></p> <ul style="list-style-type: none"> <li>• Kontrollere om hendelsen kan klassifiseres som personskade (ref.1.2.1)</li> </ul>	Byggeleder/HMS-rådgiver
1.6.2	<p>Skadeklasse</p> <ul style="list-style-type: none"> <li>• K1: Uten fravær (medisinsk behandlingsskade)</li> <li>• K2: Fravær inntil 10 døgn</li> <li>• K3: Fravær over 10 døgn</li> <li>• K4: Mulig varig mèn</li> <li>• K5: Død</li> </ul> <ul style="list-style-type: none"> <li>• Kontrollere om valgt skadeklasse kan sannsynliggjøres (ref.1.2.1)</li> <li>• K1 forutsetter av hendelsen har medført medisinsk behandlingsskade men uten at hendelsen medførte fravær utover skadedagen</li> <li>• K2-K3 benyttes kun i tilfeller hendelsen rammer entreprenør</li> </ul>	Byggeleder/HMS-rådgiver
1.6.3	<p>Skadet legemsdel</p> <p>Legemsdel påført skade som følge av hendelsen.</p>	Byggeleder/HMS-rådgiver
1.6.4	<p>Firma</p> <p>Klassifisering av hvilket firma som er / kontraktspart til SvV. All rapportering klassifiseres på HE. Dette gjelder også i tilfeller hvor UH involverer UE, innleide, leverandører, trafikanter, publikum osv.</p>	Byggeleder/HMS-rådgiver
1.6.5	<p>Ansettelsesforhold</p> <p>Klassifisering av hvilke typer personell som skadet henholdsvis:</p> <ul style="list-style-type: none"> <li>• Hovedentreprenør</li> <li>• Underentreprenør – 1. ledd</li> </ul>	Byggeleder/HMS-rådgiver

	<ul style="list-style-type: none"> <li>• Underentreprenør - 2. ledd</li> <li>• Underentreprenør &lt;= 3. ledd</li> <li>• 3. part (publikum, trafikant, leverandør)</li> <li>• Egen (Statens vegvesen)</li> </ul>	
1.6.6	<p>Enhet</p> <p>Klassifisering av hvilket firma som er kontraktspart til Svv. All rapportering klassifiseres på HE. Dette gjelder også i tilfeller hvor UH involverer UE, innleide, tredjepart osv.</p>	Byggeleder/HMS-rådgiver
1.6.7	<p>Fraværsskade</p> <p>Personskade medført fravær utover skadedagen.</p> <p><i>Fraværsskade (def.): Uønsket hendelse som involverer tilsatte/innleide hos entreprenør, som har medført 100 % fravær utover skadedagen, og hvor vedkommende ikke er tilbake i alternativt arbeid.</i></p> <ul style="list-style-type: none"> <li>• Kontrollere om fraværsskade er korrekt avkrysset (ref. 1.6.2, 1.6.5, 1.6.9)</li> <li>• Hendelser registrert som K1 skal ikke avkrysses som fraværsskade</li> <li>• Hendelser som rammer andre enn entreprenør eller innleide til disse skal ikke registreres som fraværsskade uansett skadeklasse</li> </ul>	Byggeleder/HMS-rådgiver
1.6.8	<p>Estimerte fraværddager</p> <p>Opplysning om forventet fravær som følge av hendelsen</p>	
1.6.9	<p>Virkelige fraværddager</p> <p>Opplysning om antall fraværddager som skadet person har vært fraværende som følge av fraværsskade. Det er kun fravær som har rammet tilsatte eller innleide til hoved- eller underentreprenører som skal registreres. Det er kun fravær som går innenfor kontraktperioden som skal registreres. For hendelser som har medført tap av menneskeliv (K5) registreres dette med 7500 fraværddager uansett kontraktens varighet. Fraværddagene beregnes på grunnlag av antall arbeidsdager i skadeperioden uansett arbeidstidsordning. Fraværddager beregnes ikke i tilfeller hvor vedkommende blir delvis sykmeldt som følge av fraværsskade.</p> <p><i>Fraværddag (def.): Ukedag unntatt lørdager, søndager og helligdager som arbeidstaker blir fraværende som følge av fraværsskade.</i></p> <ul style="list-style-type: none"> <li>• Kontrollere om hendelsen er korrekt klassifisert (ref..1.6.2,1.6.5,1.6.7)</li> <li>• Fraværsskade registreres kun for hendelser som rammer entreprenør eller innleide til disse</li> <li>• Fraværddagene skal være i overensstemmelse med valgt skadeklasse</li> </ul>	Byggeleder/HMS-rådgiver
1.7.1	<p>Materiell skade</p> <p>Alle materielle skader som inntreffer som følge av at det utføres arbeid i entreprisedriften skal registreres, dette gjelder både i tilfelle skaden rammer entreprenør, byggherre eller tredjepart. Alle personskader skal klassifiseres i samsvar med de respektive skadeklasser med tilhørende opplysninger avhengig av alvorlighetsgrad.</p> <p><i>Materiell skade (def.): Uønsket hendelse som har medført skade på materielt utstyr over kr. 10.000.</i></p>	Byggeleder/HMS-rådgiver

	<ul style="list-style-type: none"> <li>• Kontrollere om valgt skadetype kan sannsynliggjøres (ref.1.2.1)</li> </ul>	
1.7.2	<p>Skadeklasse</p> <ul style="list-style-type: none"> <li>• K1: NOK 10.000 - 50.000.</li> <li>• K2: NOK 50.000 - 250.000.</li> <li>• K3: NOK 250.000 - 1 mill.</li> <li>• K4: NOK 1 - 5 mill.</li> <li>• K5: &gt; NOK 5 mill.</li> </ul> <ul style="list-style-type: none"> <li>• Kontrollere om valgt skadeklasse kan sannsynliggjøres (ref.1.2.1).</li> <li>• Materielle skader under kr. 10.000 klassifiseres som nestenulykke/farlig forhold. Reparasjonskostnader, tap som følge av stans, mv. medregnes ikke.</li> </ul>	Byggeleder/HMS-rådgiver
1.8.1	<p>Miljøskade</p> <p>Hendelser som har medført utslipp til jord/luft/vann hvor det fra forurensningskildens produktdatablad fremgår at stoffene er skadelige for omgivelsene (risikosekvensene) skal registreres som miljøskade. Det samme vil være gjeldende dersom det foretas utslipp av stoffer som kommer inn under forurensningsloven. Ved utslipp i vernede områder hvor sårbare eller truede arter holder til, eller områder med lav evne til naturlig restaurering på grunn av klima, jordsmonn eller lignende vil konsekvensene ofte kunne være mer langvarige enn i robuste områder med naturlig restaureringsevne. Utslipp i nedbørsfelt for drikkevannskilder vil også være mer alvorlig enn i andre resipienter. Konsekvensklasse K4 og K5 vil ofte være en naturlig konsekvens i disse resipientene.</p> <p><i>Miljøskade (def.). Uønsket hendelse som har medført utslipp av kjemikalier til jord/luft/vann hvor det fremgår av stoffets sikkerhetsblad at dette kan medføre skade på omgivelsene.</i></p> <ul style="list-style-type: none"> <li>• Kontrollere om valgt skadetype kan sannsynliggjøres (ref.1.2.1)</li> </ul>	Byggeleder/HMS-rådgiver
1.8.2	<p>Skadeklasse</p> <ul style="list-style-type: none"> <li>• Kontrollere om valgt skadeklasse kan sannsynliggjøres</li> <li>• K1: Ufarlig. Små miljøskader, men ikke registreringsbar i resipient.</li> <li>• K2: Farlig. Betydelig miljøskade / mindre uønsket utslipp / registreringsbar skade i resipient / forurenset grunn som krever oppgraving.</li> <li>• K3: Kritisk. Alvorlig og langvarig miljøskade / betydelig utslipp med behov for tiltak / restaureringstid 1-3 år / forurenset grunn som krever oppgraving.</li> <li>• K4 Meget kritisk. Svært langvarig og alvorlig miljøskade / stort utslipp med behov for tiltak / restaureringstid 3-10 år / forurensning av drikkevannskilde.</li> <li>• K5 Katastrofal. Permanent miljøskade/stort ukontrollert utslipp/restaureringstid &gt; 10 år/forurensning av drikkevannskilde</li> </ul>	Byggeleder/HMS-rådgiver
1.9	<b>Tiltak</b>	Byggeleder/HMS-rådgiver
1.9.1	Tiltaksbeskrivelse: Opplysning om hvilke tiltak som	Byggeleder/HMS-rådgiver



	entreprenøren vil gjennomføre som følge av hendelsen. Tiltak iverksettes på bakgrunn av hendelsens direkte og bakenforliggende årsaker. Tiltaksbeskrivelsen bør omhandle både straktiltak samt tiltak av forebyggende karakter.	
	<ul style="list-style-type: none"> <li>• Kontrollere at tiltaksbeskrivelsen er relatert til hendelsens direkte og bakenforliggende årsaker (1.4.1).</li> </ul>	
1.9.2	Tiltaksfrist: Tidsfrist for når tiltak skal være gjennomført.	Byggeleder/HMS-rådgiver
1.9.3	Tiltak avsluttet: Dato når tiltaket er avsluttet.	Byggeleder/HMS-rådgiver
1.9.4	Tiltaksenhet: Klassifisering av enhet som har tiltaksansvar til den kontrakt hvor UH inntraff/ble avdekket (kontraktsmessig tilknytning)	Byggeleder/HMS-rådgiver
1.9.5	Tiltaksstatus: <ul style="list-style-type: none"> <li>• Forslag</li> <li>• Kansellert</li> <li>• Under utførelse</li> <li>• Utført</li> </ul>	Byggeleder/HMS-rådgiver
1.10	<b>Saksstatus (Synergi)</b>	
1.10.1	Saksbehandlende enhet. Klassifisering av enhet som har saksansvar for saken (kontraktsmessig tilknytning til den kontrakt hvor UH inntraff/ble avdekket).	HMS-rådgiver
1.10.2	Saksbehandler. Klassifisering av person som har oppfølgingsansvar for saken (Svv). <ul style="list-style-type: none"> <li>• Sett inn HMS-rådgiver SvV som har oppfølgingsansvar for saken</li> </ul>	HMS-rådgiver
1.10.3	Intern tidsfrist: Saksbehandling skal være avsluttet (dvs. at saken er satt i saksstatus avsluttet) innen 60 dager etter at saken inntraff/ble avdekket. For saker som trenger lengre saksbehandlingstid må intern tidsfrist utvides i overenstemmelse med dette	HMS-rådgiver

#### Hendelser rapportert som 48t-rapporter i perioden 1.januar - 8.oktober 2014:

	Reelle	Potensielle
<b><u>Avfall, forurenset vann, kjemikalier, ytre miljø</u></b>		
2014.09.16 Dumping av asfaltmasse i sjø havnebasseng - Rn (..)		K4 K5
<b><u>Brann, eksplosjonsfare, varme arbeider, sprengning</u></b>		K4
2014.01.13 Sprut i fm sprengning - Rø (227785)		K4
2014.01.15 Påboring av gjenstående sprengstoff - Rv (229445 229446)		K5
2014.01.15 Sprut i fm. sprengning - Rø (228567)		K4
2014.01.17 Sprut i fm sprengning - Rn (229448)		K4
2014.01.30 Gjenstående sprengstoff oppdaget under graving av grøft - Rv (232586)		K5
2014.02.03 Ladet og udetonert salve stod uten vakthold - Rø - NU (..)		K4
2014.02.03 Sprut i fm sprengning - Rø (229728)		K4
2014.02.05 Udetonert sprengstoff eksploderte ifm utlasting av salve - Rn (229972)		K4
2014.02.06 Gjenstående sprengstoff oppdaget under befarng i linjen - Rø (229997)		K5
2014.02.13 Gjenstående sprengstoff oppdaget under befarng - Rn (..)		K5
2014.02.17 Manglende varsling i fm sprengning - Rø (..)		K4
2014.02.27 Sprut i fm sprengning - Rø (231644)		K4
2014.03.03 Trafikant befant seg innenfor sikkerhetssonen ved sprengning - Rø (..)		K4
2014.03.07 Udetonert sprengstoff oppdaget ved avdekking av salve - Rv (233176)		K4
2014.03.11 Sprut i fm sprengning - Rø (..)		K4
2014.03.12 Gjenstående sprengstoff oppdaget under befarng - Rø (233603)		K4
2014.03.17 Eksponering av isocyanater i fm skjærebrenning av spuntrør - Rm (233169)		K4
2014.03.17 Gjenstående sprengstoff oppdaget i borhul etter pigging - Rv (234002)		K5

2014.05.14 Beskyttelsescontainer veltet og sklei ned mot jernbane som følge av sprengning - Rø (237559)		K4
2014.05.20 Steinsprut utenfor sikkerhetssone - Rv (238004)		K4
2014.05.27 Udetonert sprengstoff eksploderte i fm lasting el gravning av salve - Rn (238276)		K4
2014.06.05 Sprut i fm sprengning - Rv (..)		K4
2014.06.18 Sprut i fm sprengning - Rø (..)		K4
2014.06.20 Gjenstående sprengstoff oppdaget under avdekking av salve - Rv (241539)		K4
2014.08.26 Sprut fra salve ved tunnelinnslag Tasta - Rv (..)		K4
2014.09.03 Sprengningsulykke i fm utbedring av jernbanetunnel ved Geilo (246005)	K5	
2014.09.05 Sprut i fm sprengning Hundvågtunnelen - Rv (..)		K4
<b><u>Druningsfare, maskin i sjø</u></b>		
2014.01.29 Person kom i klem mellom rekken på lettboat og støttestag senkekaske – Rn (229994)		K4
2014.05.08 Glidning i bunnsedimenter ved utfylling av pukk i Farris medført at gravemaskin var nær ved å havne i sjø-Rs (237230)		K4
2014.06.04 Propellstrøm fra ferje medførte av arbeider på arbeidflåte kom i klem mellom flåte og sikringsbjelke (239798)		K5
<b><u>Elektrisk strøm, el-anlegg</u></b>		
2014.01.03 Personell kom i kontakt med frakoplet men ikke jordet KL-anlegg – Rø (228972)		K5
2014.01.24 Jordfeil på belyst skilt - Rv (230456)		K4
2014.02.13 Gravemaskin gravde over ikke strømførende høyspentkabel - Rø (..)		K4
2014.03.21 Arbeid for nær elanlegg ved støping av mur - Rø (234139)		K4
2014.04.03 Traff høyspent- og fiberkabel ifm montering av rekkeverk - Rv (235411)		K4
2014.04.23 Høyspentkabel ikke påvist ved gravearbeid - Rv (237180)		K4
2014.05.05 Gravemaskin knuste lokk over kabelkanal med høyspent strømkabel – Rø (236760)		K4
2014.08.11 Utskifting av effektbryter på trafo - Rv (246553)		K4
2014.08.14 Kranbil kjørte med kranbom oppe og rev ned høyspentkabel - Rø (..)		Høy
2014.09.22 Borerigg kom i kontakt med høyspentledning slik at disse kortsluttet - Rø (..)		K4
<b><u>Fall fra høyder eller samme nivå</u></b>		
2014.01.09 Arbeid i høyden uten bruk av fallsele - Rø (230593)		K5
2014.01.10 Arbeid i høyden uten bruk av fallsele - Rø (229152)		K5
2014.01.10 Fall fra høyde - Rø (..)		
2014.01.13 Arbeid i høyden uten bruk av fallsele - Rø (230599)		K5
2014.01.14 Arbeid i høyden uten bruk av fallsele - Rø (230601)		K5
2014.01.23 Arbeid i høyden uten bruk av fallsele - Rø (229630)		K5
2014.02.05 Arbeid i høyden uten bruk av fallsele - Rø (229894)		K5
2014.03.28 Arbeid i høyden uten bruk av fallsele - Rn (234808)		K4
2014.03.28 Arbeid i høyden uten bruk av fallsele - Rn (234876)		K4
2014.04.02 Arbeid i høyden uten sikring - Rø (234709)		K5
2014.03.03 Arbeid i høyden uten sikring – Rø (234710)		K4
2014.06.04 Person falt ni meter fra stolpe som veltet - Rn (..)		K4/K5
<b><u>Maskin utstyr, verktøy, kjøretøy</u></b>		
2014.02.14 Person truffet av gravemaskinskuffe - Rv (233384)		K5
2014.06.11 Person truffet av fjellbolt i brystet ved bolting av ferdiggyst borhull v/hj av gravemaskin - Rv (..)		K4
<b><u>Kulturminne, fornminne</u></b>		
2014.06.16 Skade på kulturminnet Langsteinen - Rn (246413)	K4	
<b><u>Nedfall av objekter, svikt i konstruksjoner, utglidninger</u></b>		
2014.02.10 Person falt ned i trekkekum i fm montering av trekkerør - Rø (..)		K4
2014.05.19 Mur raste ut og traff gravemaskin - Rø (237960)		K4
2014.07.07 Truffet av fallende tre i fm trefelling - Rv (..)		K4
2014.06.28 Nedfall av stein fra stuff - Rv (..)		K4
2014.06.28 Nedfall av stein fra stuff - Rv (..)		K4
2014.07.07 Truffet av fallende tre i fm trefelling - Rv (..)		K4

2014.07.28 Bil truffet av fallende stein innenfor rassikringsområde - Rn (242660)		K4
2014.08.11 Bolter falt ned fra klatreform på tårnakse under bygging av Sandsfjordbrua - Rv (..)		K4
2014.08.27 Nedfall av stein - Rv (..)		K4
2014.09.07 Nedfall av stein fra fjellside inn i arbeidsområde - Rn (..)		K4
2014.09.12 Nedfall av stein - Rv (..)		K4
<b><u>Påkjørsel, kollisjon, utforkjøring, velt</u></b>		
2014.01.29 Tilhenger løsnet fra trekkvogn-Rø (229525)		K4
2014.01.29 Trafikkdirigent nesten påkjørt i fm sprengningsarbeid – Rv (231046)		K5
2014.02.19 Personbil påkjørt av dumper i fm pålasting - Rv (233319)		K4
2014.03.03 Anleggsarbeider nesten påkjørt i fm sprengningsarbeid - Rø (235684)		K5
2014.03.05 Veltet med hjulmaskin Rv (232157)		K4
2014.03.14 Kran påmontert kranbil tar oppi kryssende bro - Rø (..)		K5
2014.03.28 Traktor med henger kjørte ut og veltet - Rm (102589)		K4
2014.04.29 Semitrailer kjørte utfor E136 i fm massetransport fra Vågstrandstunnelen - Rm (..)		
2014.05.15 Trafikkdirigent nesten påkjørt i fm asfalteringsarbeid – Rv (237625)		K4
2014.05.20 Medarbeider utsatt for utilbørlig oppførsel fra trafikant på E39 i Åsane - Rv (..)		K5
2014.06.04 Trafikkdirigent nesten påkjørt i fm montering av reisetidregistreringsutstyr - Rv (239571)		K4
2014.06.20 Ledebil forbi kjørt i tunnel - Rv (241098)		K4
2014.06.25 Trafikkdirigent påkjørt i fm montering av teknisk utstyr ved brotårn - Rv (241102)		K4
2014.06.27 Veltet med ATV - Rn (241088)		K4
2014.07.03 Hjullaster veltet pga pårygging - Rv (..)		K4
2014.07.26 Lastebil veltet i fm tipping av last -Rn (..)		K4
2014.08.04 Lastebil kjørte ut og veltet som følge av svake vegskuldre - Rm (244654)		K4
2014.09.02 Henger falt av trekkvogn - Rv (..)		K4
2014.09.03 Gravemaskin veltet i fm arbeid i løsmasser - Rv (246362)		K4
2014.09.12 Politibil under utrykning kjørte forbi ledebil i anleggsområde - Rv (..)		Stor
<b><u>Steinsprut</u></b>		
2014.08.21 Steinsprut fra kantslått knuste rute i busskur - Rm (244961)		K4
<b><u>Vaier eller kjetting som ryker</u></b>		
2014.06.25 Under arbeid med maskinell kantslått løsnet bit av roterende kjetting - Rm (240863)		K4