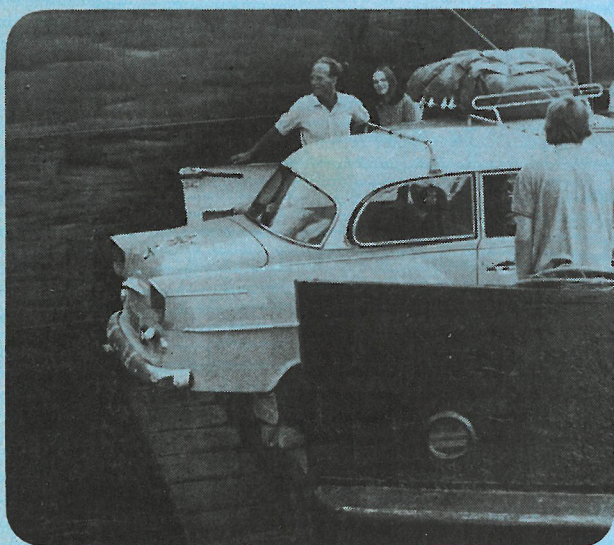
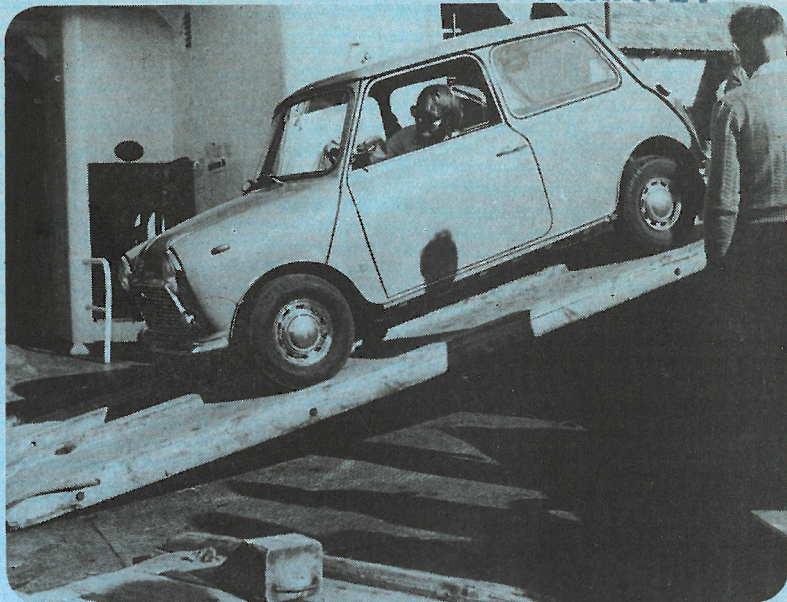
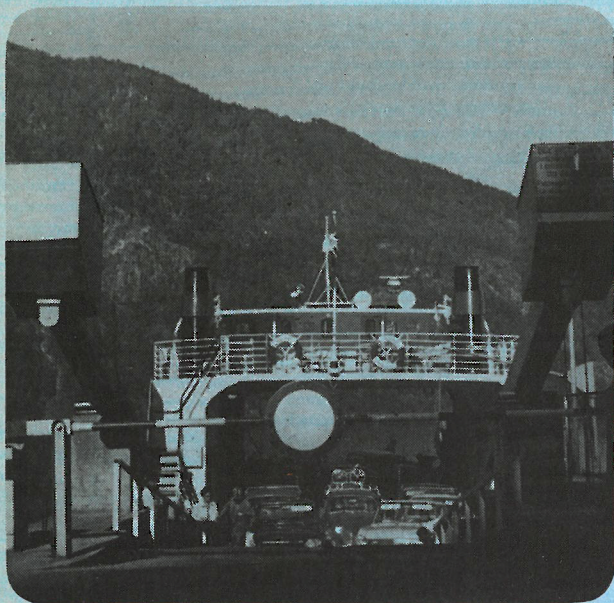


1973

MA

BIBLIOTEKET
VEGDIREKTORATET



FERJESTATISTIKK 1973

TATENS VEGVESEN – VEGDIREKTORATET

31
F

3/20
1973

11

FERJESTATISTIKK 1973

STATISTISKE SENTRALBYRÅET
OSLO

FORORD

Ferjestatistikken for 1973 er forsøkt lagt om noe i forhold til tidligere år. Formålet med omleggingen er at statistikken skal vise en hovedoversikt for ferjetrafikken, og ikke gi detaljerte opplysninger hver enkelt ferjestrekning. Interesserte som ønsker detaljerte opplysninger om den enkelte ferjestrekning kan få disse opplysninger ved henvendelse til Vegdirektoratets statistikkontor. Eksempel på hvordan disse oppgaver vil foreligge, finnes i tabell 10: "Eksempel på utskrift for de enkelte strekninger innen et samband".

Ferjestatistikken for 1973 er utarbeidet på grunnlag av de trafikkoppgaver som er mottatt fra ferjeselskapene gjennom vegsjefene. Trafikkoppgavene bearbeides av Vegdirektoratets ferjekontor før de går til EDB-bearbeiding ved Kontoret for administrativ databehandling i Vegdirektoratet. Planlegging og utarbeidelse av den offisielle ferjestatistikk er utført av Vegdirektoratets statistikkontor i samarbeid med ferjekontoret. Publikasjonen er utarbeidet av Atle Haugen.

Vegdirektoratet
Statistikkontoret
Oslo, april 1974

I N N H O L D

	side
Oversikt over ferjestatistikk 1973	7
Tabell 1: Ferjetrafikken i riks- og fylkesvegsamband 1960 - 1973	11
Tabell 2: Sammenligning mellom ferjetrafikken 1972 - 1973	12
Tabell 3: Månedlig ferjetrafikk i riks- og fylkesvegsamband 1973	13
Tabell 4: Riks- og fylkesvegsamband pr. 31. desember 1973	14
Tabell 5: Ferjetrafikken i riks- og fylkesvegsamband 1973. Fylkesoversikt	15
Tabell 6: Ferjetrafikken i de enkelte samband 1973	16
Tabell 7: Årsdøgntrafikk på ferjestrekninger i riksvegsamband 1973. Sommerdøgntrafikk i forhold til årsdøgntrafikk for motorkjøretøyer i alt	25
Tabell 8: Trafikken i utvalgte ferjesamband 1973	30
Tabell 9: Trafikken i utvalgte ferjesamband i juli 1973	31
Tabell 10: Eksempel på utskrift for de enkelte strekninger innen et samband	32

OVERSIKT OVER FERJESTATISTIKK 1973

Innledning

Ferjestatistikken 1973 er bygget opp på følgende måte

Trafikkoversikter for hele landet (tabellene 1, 2 og 3)

Trafikkoversikter for fylkene (tabellene 4 og 5)

Trafikkoversikter for samband og enkelte strekninger (tabellene 6 og 7)

Trafikkoversikter for utvalgte samband (tabellene 8 og 9)

Eksempel på utskrift for de enkelte strekninger (tabell 10)

Alle tabeller har inndelt kjøretøyene i lette og tunge biler, biler ialt og personer. Med lette biler menes person- og varebiler med inntil 1 000 kg nyttelast. Person- og varebiler med tilhenger er i noen tabeller tatt med under lette biler og i andre tabeller spesifisert for seg selv. Tunge biler er delt inn i lastebiler uten tilhenger, lastebiler med tilhenger og busser. Summen av lette biler og tunge biler gir Sum kjøretøyer. Trafikkoppgaver for motorsykler m.v. er ikke tatt med i statistikken. Trafikkoppgavene for personer inkluderer førerne av motorkjøretøyene.

Trafikkoversikt for hele landet

Tabell 1 gir en historisk oversikt over trafikkmengden på ferjer fra 1960 til 1973. Denne tabellen gir ingen oversikt over den generelle trafikkutvikling da antall ferjesamband og-strekninger endres fra år til år, blant annet som følge av ruteomlegninger. For noen samband faller enkelte strekninger eller hele samband ut (blant annet som følge av bruåpninger, eks. Sandnessundbrua og Måløybrua i desember 1973), mens andre samband opprettes, deles i flere strekninger eller nye strekninger kommer til.

Tabell 2 viser trafikkutviklingen fra 1972 til 1973. Der sammenlignes bare ferjeruter som har vært i drift i begge år. For en videre oversikt over trafikkutviklingen over tiden, må det undersøkes for det enkelte samband eller for den enkelte strekning. Dette gjøres bl.a. i tabellene 8 og 9 over utvalgte samband, hvor en ser på trafikkutviklingen 1970-73.

Tallene i tabell 2 synes å tyde på en sterk økning i trafikken med lastebiler med tilhenger samtidig med en stagnasjon i trafikken med lastebiler uten tilhenger.

Tallene for sammenligningen for 1971 - 1972 synes å vise samme tendens.

Tabell 3 viser ferjetrafikkens månedlige fordeling i 1973. Den viser at juli hadde 16% av årstrafikken for kjøretøyer, sommermånedene juni, juli og august til sammen hadde 40%, mens eksempelvis desember bare hadde 5% av årstrafikken. Desember 1973 har relativt mindre trafikk enn desember tidligere år, da en bl.a. hadde 2 helger med ruteinnskrenkninger på grunn av kjøreforbud.

Trafikkoversikt for fylkene

Tabell 4 gir en oversikt over ferjenettet i landet og i de enkelte fylker. Antall samband var pr. 31. desember 160 og antall rutestrekninger 250 med en samlet lengde på 2 161,8 km. Antall ferjer var 243. Møre og Romsdal og Nordland hadde flest samband hver med 38. Flest rutestrekninger var det i Møre og Romsdal med 74, mens Nordland hadde størst samlede lengde av ferjestrekninger med 522,9 km. Nordland hadde 52 ferjer mens Hordaland hadde høyeste samlet kapasitet på ferjene med 1 226 personbilplasser.

Ferjetrafikken i de enkelte fylker vises i tabell 5 fordelt på lette biler, tunge biler med spesifikasjon på lastebiler med og uten tilhenger og busser, motorkjøretøyer i alt og personer. Ferjene i Møre og Romsdal fraktet flest kjøretøyer med ialt 2 420 754 kjøretøyer i 1973, mens Hordaland hadde det høyeste antall fraktete personer med 8 802 706.

Trafikkoversikt for samband og enkelte strekninger

Tabell 6 viser trafikken i de enkelte samband, fordelt på de ulike kjøretøykategoriene og personer. Videre viser tabellen de enkelte ferjesambands lengder i km og hvilke vegsamband ferjene knytter sammen. Fartstiden for de aller fleste samband er hele året. For de samband som har mindre fartstid, er dette markert med fotnoter som også angir fartstiden.

Tabell 7 gir den gjennomsnittlige trafikk med kjøretøyer pr. døgn - årsdøgntrafikken (ÅDT). I tabellen er tatt med alle riksvegferjestrekninger som har en ÅDT større enn 25. ÅDT er regnet for lette biler, tunge biler og kjøretøyer i alt. I tillegg har en regnet ut sommerdøgntrafikken (SDT) i forhold til ÅDT. SDT er definert som trafikken i månedene mai til og med oktober. Dersom forholdet SDT/ÅDT er lik 1,00, betyr dette at SDT er lik ÅDT og at trafikken med ferjen er like stor sommer som vinter. SDT/ÅDT større enn 1,00 viser at sommertrafikken er større enn trafikken på årsbasis. Forholdet SDT/ÅDT viser i hvilken grad ferjestrekningen domineres av arbeidsreisetrafikk (lavt forholdstall) eller ferie- og fritidstrafikk (høyt forholdstall). I denne tabellen er hver strekning angitt med vegnummer og hovedparsellnummer i følge Vegdirektoratets hovedparsellinndelingsregister.

Trafikkoversikter for utvalgte samband

Tabell 8 viser trafikken i utvalgte ferjesamband i 1973. Tabellen gir trafikken for personbilenheter (pbe) og personer samt årlig økning for hvert samband 1972 - 1973 og gjennomsnittlig årlig økning for 1970 - 1973 både for personbilenheter og personer. Tabell 9 gir samme opplysninger som tabell 8, men gjelder juli måned 1973.

Begge tabeller viser at økningen i ferjetrafikken for kjøretøyer ialt har vært mindre fra 1972 - 1973 enn den gjennomsnittlige årlige økning 1970 - 1973, dvs. at den årlige økningen i trafikken synes å ha avtatt.

Eksempel på utskrift for de enkelte strekninger

Som nevnt i forordet kan interesserte som ønsker detaljerte opplysninger om den enkelte ferjestrekning, få disse opplysninger ved henvendelse til Vegdirektoratets statistikk-kontor. Tabell 10 viser som eksempel hvordan Statistikk-kontoret kan gi slike opplysninger for sambandet Kinsarvik - Utne - Kvanndal. Opplysninger på samband og strekning kan gis detaljert på kjøretøygrupper og personer. Videre kan trafikk tallene gis både for den enkelte måned og for hele året.

Tabell 1

FERJETRAFIKKEN I RIKS- OG FYLKESVEGSAMBAND 1960 - 1973

År	Lengde i km	Trafikk i året					
		Personbiler	Lastebiler u/ tilhenger	Lastebiler m/ tilhenger	Busser	Sum biler	Personer
1973	2 161.8	7 894 357	831 700	250 737	183 854	9 160 648	32 418 028
1972	2 225.7	7 532 174	843 237	224 271	183 004	8 782 686	31 571 615
1971	2 222.9	6 951 574	828 770	191 577	179 774	8 151 695	30 181 721
1970	2 114.2	6 016 558	751 117	172 076	166 718	7 106 469	27 582 200
1969	1 931.1	5 140 065	705 890	146 697	164 248	6 156 888	24 587 319
1968	1 870.0	4 375 516	635 534	119 257	158 156	5 288 463	22 042 673
1967	1 810.2	4 045 540	609 724	109 859	160 221	4 925 294	20 931 801
1966	1 701.1	3 466 977	568 709	64 976	152 960	4 253 622	18 726 919
1965	1 660.1	3 036 290	506 206	55 395	146 625	3 744 516	17 041 749
1964	2 011.0	2 685 560	479 611	44 310	150 518	3 359 999	16 070 446
1963	1 881.8	2 250 628	438 255	31 095	132 844	2 852 822	14 361 092
1962	1 774.7	1 837 010	415 131		159 072	2 411 213	12 847 109
1961	1 781.1	1 886 687	454 176		151 359	2 492 222	13 171 791
1960	1 327.4	1 527 700	418 796		137 495	2 083 991	12 388 444

TABELL 2: SAMMENLIGNING MELLOM FERJETRAFIKKEN 1972 - 1973
 Bare ferjeruter som har vært i drift begge år er tatt med.

År	Person- biler	Lastebiler u/tilhenger	Lastebiler m/tilhenger	Busser	Sum biler	Personer
1972	7 342 235	330 710	221 227	179 213	8 573 385	30 958 708
1973	7 894 208	831 590	250 737	183 854	9 160 389	32 416 605
Økning i %	7,5	0,1	13,3	10,3	6,8	4,7

TABELL 3: MÅNEDLIG FERJETRAFIKK I RIKS- OG FYLKESVEGSAMBAND 1973

	PERSON- OG VAREBIL:	PERSON- BIL M/TILH.:	SUM LFTTE BILER 3=1+2	LASTEBIL: U/TILH.	LASTEBIL: M/TILH./ SEMITR.	BUSS BILER	SUM TUNGE BILER 7=4+5+6	SUM KJØRETØYER 8=3+7	PERSONER 9
	1	2	3=1+2	4	5	6	7=4+5+6	8=3+7	9
SUM HELE LANDET									
JANUAR	410680	1042	411722	67340	18661	13019	99020	510742	1910147
FEBRUAR	371854	1025	372879	60839	16458	12233	89530	462409	1741095
MARS	476177	1632	477809	71704	21042	13881	106627	584436	2124607
APRIL	599541	2746	602387	56791	17412	13495	87698	690085	2529867
MAI	622517	4032	626649	71681	23164	15683	110528	737177	2614521
JUNI	874318	11997	886315	74261	23328	20771	118360	1004675	3585451
JULI	1357009	38807	1395816	65541	18937	19433	103911	1499727	5104212
AUGUST	998015	15696	1013711	76356	23820	18552	118728	1132439	3889160
SEPTEMBER	683561	5003	688564	74882	22861	15670	113413	801977	2690616
OKTOBER	579554	3344	582998	82436	25595	14484	122515	705513	2404676
NOVEMBER	453353	1794	455147	73833	23109	13524	110516	565663	2010267
DESEMBER	379201	1159	380360	55986	16350	13109	85445	465305	1813409
SUM	7806080	88277	7894357	831700	250737	183854	1266291	9160546	32416026

TABELL 4: RIKS- OG FYLKESVEGFERJESAMBAND PR. 31. DESEMBER 1973

Fylke	Antall samband	Antall rute-strek-ninger	Samlet lengde i km	Antall ferjer	Samlet kapasitet i person-bilplasser
Østfold	2	2	13,3	6	278
Akershus	2	2	2,7	2	31
Oppland	1	1	2,3	2	73
Buskerud	1	1	0,2	1	10
Telemark	1	1	2,8	2	23
Aust-Agder	1	1	3,0	1	4
Vest-Agder	1	1	1,3	1	13
Rogaland	8	10	136,3	13	397
Hordaland	23	45	371,5	45	1 226
Sogn og Fj.	13	24	277,2	21	468
Møre og R.	38	74	492,7	51	1 164
S.-Trøndel.	6	8	53,8	12	278
N.-Trøndel.	7	10	55,5	8	107
Nordland	38	49	522,9	52	917
Troms	13	15	112,7	20	340
Finnmark	5	6	113,6	6	109
Sum	160	250	2 161,8	243	5 438

FERJETRAFIKKEN I RIKS- OG FYLKESVEGSAMBAND 1973. FYLKESOVERSIKT

Tabell 5

Fylke	Lengde i km	Trafikk i året					
		Person- biler	Laste- biler u/ tilhenger	Laste- biler m/ tilhenger	Busser	Sum biler	Personer
Østfold	13,3	424 051	53 493	43 087	2 450	523 081	1 485 973
Akershus	2,7	69 991	2 687	1 775	48	74 501	193 641
Oppland	2,3	201 381	17 072	20 851	—	239 304	628 099
Buskerud	0,2	44 899	3 221	1 147	61	49 328	149 425
Telemark	2,8	18 683	1 880	33	638	21 234	141 713
Aust-Agder	3,0	1 031	117	—	—	1 148	24 678
Vest-Agder	1,3	30 381	2 683	128	1 384	34 576	136 779
Rogaland	136,3	332 025	63 364	14 721	2 500	412 610	1 644 108
Hordaland	371,5	1 914 196	194 735	35 421	41 502	2 185 854	8 802 706
Sogn og Fjordane	277,2	647 380	57 515	16 456	12 006	733 357	2 370 966
Møre og Romsdal	492,7	2 067 362	222 023	68 161	63 208	2 420 754	8 501 073
Sør-Trøndelag	53,8	283 080	33 936	7 378	3 109	327 503	1 135 666
Nord-Trøndelag	55,5	155 505	20 756	4 143	2 871	183 275	601 127
Nordland	522,9	1 033 719	104 441	26 990	31 732	1 196 882	3 987 815
Troms	112,7	460 012	40 789	6 470	16 115	523 386	1 870 382
Finnmark	113,6	210 661	12 988	3 976	6 230	233 855	743 877
SUM	2 161,8	7 894 357	831 700	250 737	183 854	9 160 648	32 418 028

Tabell 6

FERJETRAFIKKEN I DE ENKELTE SAMBAND I 1973

Fylke og ferjerute	Vegsamband	Lengde i km	Person- og vare- biler	Laste- biler u/ til- henger	Laste- biler m/ til- henger	Busser	Sum biler	Personer
ØSTFOLD								
Skibstads-Korsh.	Rv. 108 - Fv	2,8	47.242	4.870	185	814	53.111	177.773
Moss-Horten	E6 - Rv. 310	10,5	376.809	48.623	42.902	1.636	469.970	1.308.200
SUM ØSTFOLD		13,3	424.051	53.493	43.087	2.450	523.081	1.485.973
AKERSHUS								
Drøbak-Storsand	Rv.152-Rv.281	2,5	64.027	2.557	1.775	48	68.407	182.313
Seterstøa 1)	Fv. - Rv.175	0,2	5.964	130	0	0	6.094	11.328
SUM AKERSHUS		2,7	69.991	2.687	1.775	48	74.501	193.641
OPPLAND								
Gjøvik-Mengshol	Rv.212-Rv.214	2,3	201.381	17.072	20.851	0	239.304	628.099
BUSKERUD								
Svelvik-Verket	Rv.165-Rv.319	0,2	44.899	3.221	1.147	61	49.328	149.425
TELEMARK								
Kragerø-Stabbes.	Rv.38 -Rv.351	2,8	18.683	1.880	33	638	21.234	141.713
AUST-AGDER								
Risør-Øysang	Rv.351-Rv.416	3,0	1.031	117	0	0	1.148	24.678
VEST-AGDER								
Lavnes-Kv.strand	Rv.469 - Fv.	1,3	30.381	2.683	128	1.384	34.576	136.779
1) Fartstid 9/4-16/11								

Tabell 6

FERJETRAFIKKEN I DE ENKELTE SAMBAND I 1973

Fylke og ferjerute	Vegsamband	Lengde i km	Person- og vare- biler	Laste- biler u/ til- henger	Laste- biler m/ til- henger	Busser	Sum biler	Personer
ROGALAND								
Lauvik-Oanes-Forsand	Rv. 13-Rv. 13- Fv.	2,9	51.584	5.371	365	770	58.090	169.385
Tøtl.Vik-Vindsv. Stavanger-Skudenesh.	Rv. 13-Rv. 13 Rv. 14, 510- Rv. 14-511	3,5 34,8	34.772 76.833	1.817 12.015	70 8.772	908 328	37.567 97.984	101.167 276.716
Sand-Ropeid	Rv. 46, 13-Rv.46 13	2,2	43.149	2.851	349	254	46.648	127.311
Stavanger-Tau	E18, Rv. 14, 510 Rv. 13	14,6	83.574	22.858	3.871	163	110.466	605.897
Stavanger-Vikevåg	E18, Rv. 14, 510 Fv.	15,6	19.068	10.815	846	17	30.746	208.541
Stvgr. - Nedstrand	E18, Rv. 14, 510 Fv.	44,7	17.528	7.295	443	35	25.301	123.607
Solheimsv. - Nesfl. SUM ROGALAND	Rv. 46 - Rv. 46	17,8 136,1	5.473 332.025	306 63.364	5 14.721	25 2.500	5.808 412.610	31.484 1.644.108
HORDALAND								
Kinsarvik- Utne- Kvanndal	E68, Rv. 7-E68, Rv. 550, 54	13,0	225.023	10.962	8.185	3.110	247.280	751.293
Gjermh. - Varaldsøy- Løfall	Rv. 13 - Rv. 13 Rv. 13 - Rv. 13, Fv.	13,8 11,0	49.643 43.931	4.405 3.352	145 347	386 138	54.579 47.768	171.423 129.217
Jektv.- H.råker - N. Huglo	Rv. 14, 545 - Kv. Rv. 14	25,4	14.460	1.713	21	20	16.214	60.020
Halkj. - Våge - Bruntv.	Rv. 14 - Rv. 14, 547 - Fv.	20,7	28.980	2.736	678	42	32.436	159.991
Sunnhordaland		45,0	127.961	15.201	5.901	469	149.532	516.329
Buavåg - Mosterh. - Valevåg - Langevåg	Rv. 541 - Rv.541, 14	24,9	34.674	3.266	272	67	38.279	125.994

Fylke og ferjerute	Vegsamband	Lengde i km	Person- og varebiler	Lastebiler u/tilhenger	Lastebiler m/tilhenger	Busser	Sum biler	Personer
Siggjan - Sagvåg	Rv. 57 - Rv. 57	5,8	45.924	4.161	443	256	50.784	175.863
Halhj. - Sandv.våg	Rv. 14 - Rv. 545	22,0	91.124	8.209	5.661	671	105.665	292.289
Halhj. - Austevoll - Rublestad	Fv. - Rv. 14	51,5	21.951	2.793	119	63	24.926	124.688
Hatvik - Fusa	Rv. 552 - Rv.552	5,0	83.272	10.511	769	4.739	99.291	302.782
Ulvik - Brimnes 2)	Rv. 572 - Rv.7	10,7	24.053	214	17	473	24.757	89.539
Steinestø - Knarv.	Rv. 14 - Rv. 14	2,7	402.062	48.030	7.392	14.299	471.783	1.344.964
Masfj.ner - Solheim-Sævråsv. - Duesund	Rv. 57 - Rv. 57	26,2	69.364	9.715	1.177	457	80.713	286.896
Salhus - Frekhaug - Flatøy	Rv. 564 - Rv. 56							
Fedje - Rossnes - Hopl.sjøen	Rv. 564 - Kv.	3,8	105.529	10.655	411	4.549	121.144	399.097
Klokkarv. - Hj.stad	Fv. - Rv. 565 Fv	14,8	8.689	1.285	3	13	9.990	52.182
Bergen - Kl.stø	Rv. 555 - Rv.556	6,5	9.037	1.032	30	15	10.114	75.807
Haus - Garnes	E68, Rv. 14, 555							
Indre Osterfjord	Rv. 562	5,1	343.072	34.699	1.734	1.238	380.743	2.943.347
Stamnes - Vikanes	Rv. 566, E68 -							
Breist. - Valestr.f.	Rv. 560, Fv.	1,5	63.282	6.689	714	4.497	75.182	298.927
Steinsl. - Toftøy		34,4	13.773	908	17	68	14.766	51.551
SUM HORDALAND	Rv. 14 - Rv.569	11,5	4.211	305	4	13	4.533	14.734
SOGN OG FJORDANE	Rv. 567- Rv.567	2,5	99.026	12.949	1.379	5.877	119.231	402.850
Balestr.sektoren	Rv. 555 - Fv.	0,2	5.155	945	2	42	6.144	32.917
Kongsn. - Nordeide - Svartem.		358,0	1914.196	194.735	35.421	41.502	2185.854	8.802.706
Brekke - Lavik- Oppe-								
Lote - Anda	Rv. 13 - Rv. 13	26,0	24.655	2.607	2.266	2.000	31.528	90.762
2) Fartstid 1/5-30/9	Rv. 14, 607 -							
	Rv. 14	9,8	51.253	5.563	799	232	57.847	152.497
	Rv. 14 - Rv. 14	2,1	74,084	8.208	1.202	271	83.765	215.694

Tabell 6

FERJETRAFIKKEN I DE ENKELTE SAMBAND I 1973

Fylke og ferjerute	Vegsamband	Lengde i km	Person- og vare- biler	Laste- biler u/ til- henger	Laste- biler m/ til- henger	Busser	Sum biler	Personer
Lote- Anda - Hyen	Rv. 14 - Rv.615	18,6	12.397	1.691	480	31	14.599	48.487
Indre Sognfjord		108,4	154.401	11.125	5.295	2.238	173.059	568.721
Krakh. - Rysjed.vika	Fv. - Fv.	15,7	3.069	520	22	35	3.646	9.275
Dale - Eikenes - Standnes	Kv. - Rv. 57 - Rv. 609	10,9	22.189	3.119	27	0	25.335	83.889
Haukå - Bjørnset- Norddal	Rv. 614 - Rv. 5 Rv.614-Fv.Rv.5Fv	11,5	30.611	3.018	213	1.843	35.685	105.654
Isane - Stårheim	Rv. 15 - Fv.	3,6	25.144	2.009	139	36	27.328	77.363
Måløy - Oldeide	Rv.617 - Rv.616	7,4	6.081	506	25	17	6.629	31.844
Solvorn - Årdal st.	Fv. - Rv. 53	31,8	432	8	0	1	441	5.326
Askvoll - Gjervik - Fure	Rv. 608 - Fv.	13,8	4.197	1.057	2	18	5.274	53.973
Måløy - Degnepoll 3)	Rv. 617 - Rv. 15	1,5	64.431	9.093	1.443	481	75.448	399.437
SUM SOGN OG FJORDANE		273,9	647.380	57.515	16.456	12.006	733.357	2.370.966
MØRE OG ROMSDAL								
Solevåg - Festøy - Hundeide	Rv. 14 - T - 71	9,5	184.368	19.962	8.143	7.136	219.609	528.929
Volda - Folkestad	Rv. 14 - Rv. 14	3,4	92.327	9.584	2.832	826	105.569	348.381
Kvalevåg - Kvisvik	Rv. 16 - Rv. 16	4,5	129.701	9.233	5.720	9.116	153.770	423.901
Storfjorden		41,6	96.020	8.390	1.373	722	106.505	343.678
Magerh. - Aursnes - Ikornes	Rv. 60 - Fv.	9,6	155.272	17.484	7.420	3.625	183.801	524.497
Geiranger-Hellesylt 4)	Rv. 58 - Rv. 60	20,3	10.986	112	26	380	11.504	58.056
Årvik - Koparnes	Rv. 61 - Rv. 61	2,5	42.487	3.178	604	103	46.372	127.936
Ålesund - Hareid	Rv. 61 - E69	15,2	33.795	10.859	2.085	57	46.796	318.541
Sløsnes - Åfarnes	Rv. 64 - Rv. 64	3,5	57.398	5.731	3.818	3.140	70.087	219.411
Lønset - Grønnes	Rv. 64 - Rv. 62	2,0	84.121	7.397	3.647	6.904	102.069	316.230
Halsa - Kanestr.	Rv. 65 - Rv. 65	5,5	56.407	4.445	2.913	2.502	66.267	172.469
Kvitnes - Høgset - Torvikb.	Rv. 66 - Rv. 66	12,2	103.231	9.621	3.854	8.067	124.773	337.844
3) fartstid til 15/12								
4) fartstid 10/5 - 16/9								

Tabell 6

FERJETRAFIKKEN I DE ENKELTE SAMBAND I 1973

Fylke og ferjerute	Vegsamband	Lengde i km	Person- og vare- biler	Laste- biler u/ til- henger	Laste- biler m/ til- henger	Busser	Sum biler	Personer
Ørjavik - Tøvik	Rv. 67 - Rv. 67	1,2	37.342	3.786	647	77	41.852	104.809
Kr.sund - Bremsnes	Rv. 16 - Rv. 67	4,5	70.277	9.986	1.458	136	81.857	412.890
Volda - Lauvstad	Rv. 14 - Rv. 652	6,9	23.821	3.596	464	118	27.999	133.690
Eiksund - Rjånes - Velsvik	Rv. 653 - Rv. 14	11,6	55.293	4.204	388	1.066	60.951	174.591
Trandal-Standal-	Fv.- Fv.- Fv.							
Viddal-Leknes-Sæbø	Rv. 655 - Rv.655	24,8	12.813	1.680	349	137	14.979	67.330
Hareid - Sulesund	Rv. 61 - Rv. 656	7,2	105.913	8.525	3.017	213	117.668	278.621
Ålesund - Valderøy	Rv.E69 - Rv. 658	2,8	101.465	8.980	1.176	304	111.925	750.102
Br.våg-Dyna-Nordø	Rv.659 - Fv - Fv	27,1	28.722	3.261	539	2.050	34.572	105.691
Molde - Vestnes - Vikebukta	Rv. 62 - 661 - E69	17,6	170.370	20.595	11.761	802	203.528	683.933
Hollingsh.-Aukra - Sundsbo	Rv. 662 - Fv	8,2	73.889	7.218	488	3.073	84.668	280.027
Angvik - Tingvoll	Rv. 65 - Rv. 16	6,2	27.849	1.875	465	95	30.284	98.108
Kr.sund - Straumen - Forsnes	Rv. 16 - Rv. 669	56,1	13.155	2.459	675	1.350	17.639	98.609
Kvanne - Røkkum	Rv. 670 - Rv.670	2,5	71.008	4.812	1.609	3.283	80.712	233.532
Gullst. - Vinstern.	Rv. 680 - Rv.680	9,3	6.708	1.427	120	1.580	9.907	51.066
Aure - Ånes	Rv. 680 - Rv.680	3,2	8.284	1.711	127	1.956	12.078	77.728
Kr.sund - Tømmerv.	Rv. 16 - Rv. 680	12,3	11.656	1.784	184	793	14.417	88.974
Ålesund - Nordø	Rv. E69 - Fv - Rv. 659 - Fv.	29,8	24.023	3.447	615	2.174	30.259	175.038
Ålesund - Godøy - Giske	Rv. E69 - Fv.	11,9	18.382	3.122	52	27	21.583	209.906
Larsnes - Stadland	Rv. 61 - Rv. 620	30,5	9.192	2.767	66	7	12.032	56.131
Molde -B.øya - Setern	Rv. 62 - Kv. - Rv. 62 - T - 413	17,2	4.297	1.532	18	10	5.857	37.097
Øverås - Eikesdal	Fv. - Fv.	18,5	1.042	496	0	0	1.538	16.745
Ervik - Hendset - Aresvik - Rendal	Rv. 71 - Rv. 620	16,2	11.358	1.781	168	31	13.338	31.547
Stemshaug - Vikan	Fv. - Fv.	5,1	14.057	2.865	57	75	17.054	56.042

Tabell 6

FERJETRAFIKKEN I DE ENKELTE SAMBAND I 1973

Fylke og ferjerute	Vegsamband	Lengde i km	Person- og vare- biler	Laste- biler u/ til- henger	Laste- biler m/ til- henger	Busser	Sum biler	Personer
Røyra - Stokksund	Rv. 654 - Rv.654	1,9	73.186	4.834	263	1.247	79.530	221.910
Ulsteinv. - Torvik - Runde	Rv. 61 - Fv.	16,4	16.078	3.313	800	0	20.191	109.793
Skateflua - Hoff	Fv. - E69	5,6	30.997	5.971	220	26	37.214	222.016
SUM MØRE OG ROMSDAL		484,4	2.067.362	222.023	68.161	63.208	2.420.754	8.501.073
SØR-TRØNDELAG								
Sunde - Sandstad - Storodan	Rv. 711 - 714	20,4	49.987	4.167	782	754	55.690	154.760
Kjerringv. - Flatv.	Rv. 714 - Rv.716	4,6	25.989	3.587	559	437	30.572	79.630
Trondh. - Vanvikan	E6 - Rv. 720	15,3	188.254	22.603	5.956	1.831	218.644	818.498
Revsnes - Stokkøy - Linesøy	Rv. 723 - Fv.Fv.	8,6	8.194	1.388	27	43	9.652	36.119
Fillan - Brøttingsv.	Rv. 726 - Fv.	2,5	9.000	1.494	44	15	10.553	40.193
Barøy - Lauvøy	Rv. 722 - Fv.	2,4	1.656	697	10	29	2.392	6.466
SUM SØR-TRØNDELAG		53,8	283.080	33.936	7.378	3.109	327.503	1.135.666
NORD-TRØNDELAG								
Kjerringv. - Vangsh.	Rv. 755 - Rv.755	1,5	41.858	4.143	2.237	651	48.889	135.206
Levanger - Hokstad	E6 - Fv.	9,0	13.212	3.978	491	79	17.760	90.418
Varpnes - Otterøy - Vikan	Rv. 17 - Rv. 767	4,3	41.512	3.636	165	1.307	46.620	121.765
Hofles - Geisnes - Smines	Rv. 769 - Rv.769	11,2	8.102	1.243	4	59	9.408	42.544
Kjerstadv. - Salsnes	Rv. 767 - Fv.	19,5	10.491	1.101	47	33	11.672	36.133
Ottersøy - Rørvik	Rv. 770 - Rv.770	2,3	30.971	5.424	859	706	37.960	139.875
Skei - Gutvik	Fv. - Rv. 771	5,2	9.359	1.231	340	36	10.966	35.186
SUM NORD-TRØNDELAG		53,0	155.505	20.756	4.143	2.871	183.275	601.127

Tabell 6

FERJETRAFIKKEN I DE ENKELTE SAMBAND I 1973

Fylke og ferjerute	Vegsamband	Lengde i km	Person- og vare- biler	Laste- biler u/ til- henger	Laste- biler m/ til- henger	Busser	Sum biler	Personer
NORDLAND								
Årsandøy - Mølleb.	Rv. 17 - Rv. 801- Rv. 17	5,5	23.909	1.643	1.046	1.257	27.855	75.915
Vennesund - Holm	Rv. 17 - Rv. 17	5,5	21.631	2.836	1.419	1.791	27.677	65.281
Hom - Anndalsvåg	Rv. 17 - Rv. 17	4,6	16.639	1.899	426	1.582	20.546	52.972
Brønnøys. - Rørøy	Rv. 811- Rv. 811	24,0	3.426	2.454	79	44	6.003	28.717
Brønnøys. - Torget	Rv. 17 - Fv.	0,5	12.429	2.082	4	86	14.601	93.649
Tjøtta - Forvik	Rv. 17 - Rv. 17	17,4	16.720	2.150	440	856	20.166	65.727
Sandnessj. - Leineso	Rv. 17 - Rv. 17	1,6	73.139	8.048	1.576	3.655	86.418	242.262
Låvong - Nesna - Stokkev.	Rv. 805- Rv. 805- Rv. 810	30,0	19.736	3.816	453	93	24.098	87.232
Sandnessj. - Kopar- dal - Bjørn	Rv. 17 - Fv.	17,9	13.878	3.268	200	371	17.717	71.223
Sandnessj. - Engan - Austbø	Rv. 17 - Fv.	16,7	6.187	1.578	24	171	7.960	42.200
Hemnesb. - Leirv.	Rv. 808 - Fv.	6,5	19.258	1.925	552	79	21.814	66.450
Sortland - Strand	Rv. 19, 820-Rv 19	1,5	76.979	6.577	2.513	3.754	89.823	360.004
Sandn. - Stokm.nes	Rv. 19 - Rv. 19	1,8	91.135	6.259	921	1.564	99.874	326.837
Melbu - Fiskebøl	Rv. 19 - Rv. 19	9,2	40.386	3.000	365	338	44.089	135.946
Sortland - Maurnes - Strand	Rv. 820, 82 - Rv. 19	13,3	39.206	4.429	834	328	44.797	208.218
Sortland - Djupfj.	Rv. 19, 820 - Fv.	8,9	5.122	977	18	45	6.162	26.309
Dragnes - Risøyh.	Rv. 82 - Rv. 82	1,9	32.200	5.843	700	141	38.884	120.942
Kråkb. - Sandset	Rv.820 - Rv.820	11,1	16.956	3.829	184	727	21.696	57.464
Lyngvær - Smorten	Rv. 19 - Fv. - Rv. 815 - Fv.	5,6	46.233	3.284	524	1.097	51.138	129.558
Lilleeidet - Napp	Rv. 19 - Rv. 19	4,6	26.991	3.177	731	1.410	32.309	103.695
Reine - Hamnøy	Rv. 19 - Rv. 19	3,1	10.793	1.152	366	1.306	13.617	46.191
Festvåg - H.vær	Rv. 816 - H.vær	2,0	11.615	1.090	165	18	12.888	64.272
Fredv. - Finnbyen	Fv. - Rv. 19	2,1	4.019	1.514	62	43	5.638	28.836
Festvåg - Misten	Rv. 81 - Rv. 81	2,3	17.182	1.246	57	893	19.378	63.987
Bogøy - Ålstad - Skutvik	Rv. 81 - Fv.Rv.81	18,2	10.703	4.404	100	37	15.244	35.107

Tabell 6

FERJETRAFIKKEN I DE ENKELTE SAMBAND I 1973

Fylke og ferjerute	Vegsamband	Lengde i km	Person- og vare- biler	Laste- biler u/ til- henger	Laste- biler m/ til- henger	Busser	Sum biler	Personer
Kilbogh. - Vågan.	Rv. 810 - Fv.	29,5	2.943	160	30	8	3.141	16.651
Ømes - Vassdalsvik - Agskardet	Rv. 810 - Fv. - Rv. 810	26,2	12.755	2.759	46	60	15.620	67.466
Bodø - Hovsdal - Sund	Rv. 81 - Fv. - Rv. 810	34,7	22.392	3.611	229	85	26.317	140.657
Vågan - Skjerstad	Rv. 80 - Rv. 812	10,3	26.026	1.921	817	778	29.542	94.220
Røsvik - Nordfold	Rv. 826 - Rv. 81	41,4	8.803	1.101	158	58	10.120	26.914
Ørnes - Vassdalsvik - Meløysund 5)		12,7	169	112	0	0	281	1.523
Stokm.nes - Sandnes- Str.nes	Rv. 19 - Rv. 19 - Rv. 820	17,3	14.162	712	35	19	14.928	78.607
Svolvær - Skutvik	Rv. 19 - Rv. 81	42,6	15.223	676	492	54	16.445	57.232
Bognes - Lødingen - Ringøyvåg	E6 - Rv. 823 - Fv.	41,3	39.336	2.968	3.263	1.525	47.092	134.887
Skarb. - Kjøpsvik - Drag	E6 - Fv. - Rv. 827	37,0	9.719	1.736	350	215	12.020	54.724
Sommers. - Bonåsj.	E6 - E6	5,0	138.456	6.565	5.887	3.980	154.888	464.396
Bognes - Skarb.	E6 - E6	8,3	79.091	2.954	1.876	2.458	86.379	226.278
Sandnes - Selnes	Fv. - Rv. 824	0,8	8.172	686	48	806	9.712	25.266
SUM NORDLAND		522,9	1.033.719	104.441	26.990	31.732	1.196.882	3.987.815
TROMS								
Str.nes - Skaland	Rv. 86 - Rv. 86	4,6	13.021	1.076	402	50	14.549	58.926
Hamnv. - Sørvik - Myrl.h.	Fv. - Fv. - Rv. 848	12,0	23.346	2.295	238	462	26.341	109.731
Harstad - Sørr. n.	Rv. 83 - Rv. 848	17,0	15.145	3.119	349	152	18.765	87.012
Refsn. - Flesn.	Rv. 850 - Rv. 850	5,5	22.118	3.110	760	1.868	27.856	85.227
Tromsø - Vikran	Rv. 858 - Rv. 858	14,5	13.187	1.830	84	23	15.124	97.723
Langnes - Sletta 6)	Rv. 862 - Rv. 862 - 863	1,5	185.583	12.930	1.467	5.270	205.250	675.231
5) Fartstid 17/10- 31/12								
6) Fartstid til 21/12								

Tabell 6

FERJETRAFIKKEN I DE ENKELTE SAMBAND I 1973

Fylke og ferjerute	Vegsamband	Lengde i km	Person- og vare- biler	Laste- biler u/ til- henger	Laste- biler m/ til- henger	Busser	Sum biler	Personer
Futr.elv - Skulgarn	Rv. 863 - Rv.863	1,5	22.598	2.285	476	1.822	27.181	86.586
Hansnes - Sk.bukt	Rv. 863 - Fv.	14,1	5.265	964	190	29	6.448	42.335
Hamne - Flåten	Rv. 866 - Fv.	2,1	16.595	1.759	208	1.682	20.244	76.264
Skjervøy - Lauks.	Rv. 866 - Rv.866	14,5	3.499	648	177	37	4.361	40.384
Langh.-Brøst.b.	Rv. 882 - Rv.882	6,0	5.437	496	35	8	5.976	28.040
Svensby - Br.vik	Rv. 91 - Rv. 91	6,4	39.192	4.853	488	1.919	46.452	154.013
Lyngse. - Olderd.	Rv. 6, 91 - Rv. 6, 864	12,6	89.581	4.534	1.577	2.261	97.953	293.264
Borkenes - Kveøy	Rv. 849 - Fv.	1,9	5.445	890	19	532	6.886	35.646
SUM TROMS		114,2	460.012	40.789	6.470	16.115	523.386	1.870.382
FINNMARK								
Kvals. - Stallog.	Rv. 94 - Rv. 94	0,8	134.201	4.661	2.298	5.175	146.335	438.912
Repvåg - H.våg	Rv. 95 - Rv. 95	29,2	31.519	1.422	535	221	33.697	143.645
Vardø - Svartnes	Vardø - Rv. 98	2,6	37.646	6.290	1.024	808	45.768	131.813
Storv. - Øksfj. - Hasvik 7)	Rv. 882 - Rv.882	43,0	2.137	222	66	6	2.431	12.530
Kifjord - Kalak 8)	Fv. - Fv.	38,0	5.158	393	53	20	5.624	16.977
SUM FINNMARK		133,6	210.661	12.988	3.976	6.230	233.855	743.877
7) Fartstid 6/1 - 25/5 og 1/7 - 31/12								
8) Fartstid 1/1 - 2/3 og 31/3- 31/12								

ÅRSDØGNTRAFIKK PÅ FERJESTREKNINGER I RIKSVEGSAMBAND
1973

SOMMERDØGNTRAFIKK I FORHOLD TIL ÅRSDØGNTRAFIKK FOR
MOTORKJØRETØY I ALT

(Bare de strekninger med ÅDT større enn 25 for m.kjøretøy i alt er tatt med)

Tabell 7

Rv.	Hp.	Ferjestrekning	Årsdøgntrafikk			SDT/ÅDT for m.kjøretøy i alt
			Lette biler	Tunge biler	M.kjøretøy i alt	
		<u>Østfold</u>				
108	09	Skibstadsand-Korsh.	129	16	145	1,34
120	01	Moss-Horten	1 032	255	1 287	1,23
		<u>Akershus</u>				
153	01	Drøbak-Storsand	175	12	187	1,54
		<u>Oppland</u>				
212	03	Gjøvik-Mengshol	552	104	656	1,21
		<u>Buskerud</u>				
165	01	Verket-Svelvik	123	12	135	1,40
		<u>Telemark</u>				
351	04	Kragerø-Stabbestad	51	7	58	1,34
		<u>Vest-Agder</u>				
469	04	Kvellingstnd-Launes	83	11	94	1,27
		<u>Rogaland</u>				
E18	17	Stavanger-Tau	229	74	303	1,18
E18	18	Stavanger-Vikevåg	27	16	43	1,16
E18	19	Stavanger-Judaberg	20	13	33	1,18
13	04	Lauvik-Oanes	77	5	82	1,43
13	15	Tøtlandsvik-Vindsvik	95	8	103	1,50
13	32	Forsand-Lauvik	56	12	68	1,19
14	04	Stavanger-Skudenesh.	210	58	268	1,38
46	05	Sand-Ropeid	118	10	128	1,41

26
Tabell 6

Rv.	Hp.	Ferjestrekning	Årsdøgntrafikk			SDT/ÅDT for m. kjøretøy i alt
			Lette biler	Tunge biler	M. kjøretøy i alt	
		<u>Hordaland</u>				
7	06	Kinsarvik-Kvanndal	528	56	584	1,55
13	20	Gjermundshamn-Løfall	123	12	135	1,30
13	26	Skånevik-Utåker	94	8	102	1,34
14	12	Jektvik- Flataker	27	2	29	1,28
14	18	Våge-Halgjem	64	8	72	1,25
14	35	Steinestø-Knarvik	1 102	191	1 293	1,19
14	50	Leirvik-Valevåg	100	10	110	1,26
57	06	Sævråsvåg-Duesund	160	25	185	1,25
541	03	Euavåg -Langevåg	74	7	81	1,19
542	06	Siggjarvåg-Sagvåg	126	13	139	1,14
543	03	Utbjoa-Leirvik	140	30	170	1,24
544	03	Leirvik-Sunde	51	9	60	1,10
550	11	Kvanndal-Utne	75	4	79	1,62
552	04	Hatvik-Fusa	228	44	272	1,20
562	05	Bergen-Kleppestø	940	103	1 043	1,12
564	04	Salhus-Frekhaug	282	40	322	1,19
566	03	Haus-Garnes	173	33	206	1,17
567	03	Breistein-Valestr.f.	271	55	326	1,14
572	03	Ulvik-Brimnes	66	2	68	1,97
		Halhjem-Sandvikvåg	250	40	290	1,22
		Halhjem-Huftarøy	34	4	38	1,18
		<u>Sogn og Fjordane</u>				
E68	10	Revsnes -Gudvangen	28	3	31	1,52
E68	13	Kaupanger-Revsnes	295	38	333	1,43
E68	14	Kaupanger-Gudvangen	33	2	35	1,40
5	09	Hella-Dragsvik	181	19	200	1,70
5	24	Hella-Vangsnes	140	13	153	1,67
13	05	Kongsnes-Nordeidet	63	17	80	0,81
13	11	Vangsnes-Dragsvik	76	2	78	1,94
13	17	Vangsnes-Balestrand	41	3	44	1,75
14	04	Brekke-Lavik	132	17	149	1,34
14	27	Lote-Anda	203	27	230	1,26
53	06	Kaupanger-Årdalstangen	47	5	52	1,15

Tabell 6.

Rv.	Hp.	Ferjestrekning	Årsdøgntrafikk			SDT/ÅDT for m. kjøretøy i alt
			Lette biler	Tunge biler	M. kjøretøy i alt	
609	01	Dale-Eikenes	61	9	70	1,21
614	03	Haukå-Bjørnset	75	11	86	1,21
614	13	Isane-Sturheim	69	6	75	1,29
		Måløy-Deknepoll	176	30	206	1,21
		<u>Møre og Romsdal</u>				
E69	18	Ålesund-Godøy	29	4	33	1,15
E69	22	Molde-Vikebukt	134	34	168	1,18
14	06	Solevåg-Festøy	466	91	557	1,17
14	14	Volda-Folkestad	253	36	289	1,21
16	11	Kvalvåg-Kvisvik	355	66	421	1,25
58	06	Eidsdal-Linge	109	2	111	1,93
58	17	Eidsdal-Overåneset	46	5	51	1,59
60	05	Mayerholm-Aursnes	420	78	498	1,17
60	18	Stranda-Stordal	25	8	33	1,18
60	22	Geiranger-Hellesylt	30	1	31	2,03
61	07	Årvik-Koparnes	116	11	127	1,18
61	15	Ålesund-Hareid	93	36	129	1,12
64	05	Sølsnes-Åfarnes	157	35	192	1,28
64	09	Lønset-Grønnes	230	49	279	1,19
65	10	Halsa-Kanestraum	155	27	182	1,27
66	05	Kvitnes-Høgset	272	52	324	1,17
67	07	Ørjavik-Tøvik	102	12	114	1,21
67	12	Kristiansund-Bremsnes	192	32	224	1,18
652	06	Volda-Lauestad	65	11	76	1,17
653	03	Eiksund-Rjånes	146	15	161	1,22
655	04	Leknes-Sæbø	29	4	33	1,45
656	03	Hareid-Sulesund	290	32	322	1,17
658	01	Ålesund-Valderøy	278	29	307	1,08
659	05	Brattvåg -Drynahln.	31	6	37	1,19
661	10	Molde-Vestnes	332	56	388	1,23
662	04	Hollingsholm-Sundsbo	82	13	95	1,12
662	06	Hollingsholm-Aukra	110	15	125	1,14
665	04	Angvik-Tingvoll	76	7	83	1,26
669	07	Kristiansund-Straumen	29	11	40	1,17
670	05	Kvanne-Røkkum	194	27	221	1,35

Rv.	Hp.	Ferjestrekning	Årsdøgntrafikk			SDT/ÅDT for m.kjøretøy i alt
			Lette biler	Tunge biler	M.kjøretøy i alt	
680	08	Aure-Ånes	23	10	33	1,12
680	14	Kr.sund-Tømmervåg	32	8	40	1,20
		Overå-Linge	35	5	40	1,38
		<u>Sør-Trøndelag</u>				
714	08	Sunde-Sandstad	130	13	143	1,31
714	12	Kjerringvåg-Flatval	71	13	84	1,24
720	05	Trondheim-Vanvikan	516	83	599	1,23
726	03	Fillan-Brøttingsvåg	25	4	29	1,24
		<u>Nord-Trøndelag</u>				
E6	34	Levanger-Hokstad	36	12	48	1,19
755	04	Kjerringvik-Vangh	115	19	134	1,20
767	03	Varpnes-Otterøy	110	11	121	1,22
770	06	Ottersøy- Rørvik	85	19	104	1,24
771	05	Sørgutvik-Skei	26	4	30	1,27
		<u>Nordland</u>				
E6	25	Sommerset-Bonåsjøen	379	45	424	2,00
E6	33	Bognes-Skarberget	217	20	237	1,67
17	04	Årsandøy-Møllebogen	65	11	76	1,37
17	09	Vennesund-Holm	59	17	76	1,34
17	17	Horn-Åndalsvågen	46	11	57	1,30
17	21	Tjøtta-Forvik	46	9	55	1,35
17	27	Sandnessj.-Leineso.	200	36	236	1,29
17	48	Bodø-Sund	49	8	57	1,33
19	14	Sortland-Strand	211	35	246	1,30
19	20	Sandnes-Stokmarknes	250	24	274	1,22
19	26	Melbu-Fiskebøl	111	10	121	1,31
19	37	Lyngvær-Smorten	127	13	140	1,38
19	43	Lilleeidet-Napp	74	15	89	1,35
19	48	Reine-Hamnøy	29	8	37	1,30
81	03	Røsvik-Nordfold	24	4	28	1,32
81	13	Skutvik- Svolvær	42	3	45	1,71
82	01	Sortland-Maurnes	61	9	70	1,21
82	07	Dragnes-Risøyhamn	88	18	106	1,25

Rv.	Hp.	Ferjestrekning	Årsdøgntrafikk			SDT/ÅDT for m. kjøretøy i alt
			Lette biler	Tunge biler	M. kjøretøy i alt	
805	07	Låvong-Nesna	27	5	32	1,31
809	01	Sandnessjøen-Bjørn	35	7	42	1,33
812	01	Vågan-Skjerstad	71	9	80	1,23
816	03	Festvåg-Henningsvær	32	3	35	1,14
820	07	Sandset-Kråkberget	46	13	59	1,24
820	12	Stokmarkn.-Straumsn.	27	2	29	1,21
823	03	Bognes-Lødingen	96	19	115	1,55
827	03	Drag-Kjøpsvik	21	5	26	1,31
834	04	Festvåg-Misten	47	6	53	1,42
		<u>Troms</u>				
6	21	Lyngseidet-Olderdal	244	23	267	1,57
86	18	Straumsnes-Skaland	36	4	40	1,18
91	03	Svensby-Breivikseid	107	20	127	1,28
848	03	Myrlandshg.-Hamnvik	29	3	32	1,25
848	07	Harstad-Sørrollnes	41	10	51	1,18
850	05	Refsnes-Flesnes	61	16	77	1,18
858	09	Tromsø-Vikran	36	5	41	1,22
863	03	Futrikelv-Skulgam	62	13	75	1,25
866	03	Hamneidet-Flåten	45	10	55	1,33
		Langnes-Sletta	508	54	562	1,23
		<u>Finnmark</u>				
94	04	Kvalsund-Stallogargo	368	33	401	1,52
95	07	Repvåg-Honningsvåg	86	6	92	1,77
98	10	Svartnes-Vardø	103	22	125	1,44

TABELL 8: TRAFIKKEN I UTVALGTE FERJESAMBAND 1973

Ferje- samband	Person- bilen- heter Pbe	Personer	Økning i % pr. år			
			Pbe		Personer	
			1972- 1973	1970- 1973	1972- 1973	1970- 1973
Stavanger - Tau	159 731	595 111	1,2	3,9	2,5	1,8
Kinsarvik - Utne - Kvanndal	310 607	749 320	6,1	10,3	4,2	7,5
Hatvik - Fusa	132 544	302 782	17,0	6,4	4,7	4,1
Steinestø - Knarvik	617 620	1 275 650	15,5	16,5	6,0	12,4
Balestrand - Hella						
Dragsvik - Vangsnes	239 318	519 532	6,9	13,2	5,8	14,6
Ålesund - Hareid - Sulesund	216 577	597 189	11,6	14,6	5,3	8,4
Ålesund - Valderøy	130 313	748 517	4,8	8,8	2,5	3,0
Molde - Vestnes - Vikebukta	284 775	683 736	6,7	9,5	-1,1	5,4
Kvalvåg - Kvisvik	218 812	423 803	4,3	4,2	0,3	5,1
Kvanne - Røkkum	105 143	233 532	3,0	5,5	5,3	4,7
Trondheim - Vanvikan	283 567	818 498	-2,9	5,3	0,8	5,8
Sommerset - Bonåsjøen	204 705	464 521	5,1	12,2	15,0	12,4
Sortland - Strand	121 467	360 019	3,3	8,3	0,5	8,3
Lyngseid - Olderdalen	121 946	291 352	10,8	9,9	9,3	9,7
Langsnes - Sletta	247 738	675 231	5,5	13,1	4,7	13,6
Kvalsund - Stallogargo	179 256	439 043	3,4	9,9	7,5	8,7
SUM, utvalgte samband	3 574 119	9 170 244	6,9	10,3	4,1	7,8

TABELL 9: TRAFIKKEN I UTVALGTE FERJESAMBAND I JULI 1973.

Ferje- samband	Person- bilen- heter Pbe	Personer	Økning i % pr. år			
			Pbe		Personer	
			1972- 1973	1970- 1973	1972- 1973	1970- 1973
Stavanger-Tau	18 196	65 698	3,3	2,8	4,7	2,9
Kinsarvik-Utne- Kvannadal	75 425	212 843	5,9	6,4	5,6	4,0
Hatvik-Fusa	15 963	40 005	27,0	6,7	5,6	4,8
Steinestø-Knarvik	67 804	168 866	13,5	15,3	11,7	14,8
Balestrand-Hella- Dragsvik-Vangsnes ..	62 438	168 976	8,8	12,8	10,1	14,8
Ålesund-Hareid-Sule- sund	21 153	65 277	14,3	11,3	7,3	6,3
Ålesund-Valderøy	11 449	66 325	3,2	7,5	÷1,0	3,3
Molde-Vestnes-Vikebukt	33 658	90 992	12,7	7,7	1,7	5,2
Kvalvåg-Kvisvik	29 009	66 235	6,7	7,7	÷0,3	6,0
Kvanne-Røkkum	18 726	48 209	14,3	8,7	9,6	7,1
Trondheim-Vanvikan ...	35 799	112 418	÷10,5	3,5	4,0	8,0
Sommerset-Bonåsjøen ..	58 836	178 242	8,1	12,6	33,3	18,9
Sortland-Strand	17 723	50 323	÷ 0,6	5,9	7,0	6,6
Lygseidet-Olderdalen	36 367	92 677	17,6	15,3	13,2	13,4
Langnes-Sletta	28 049	76 136	5,3	10,5	÷2,5	14,4
Kvalsund-Stallogargo	45 611	122 392	7,5	13,2	9,9	6,5
Sum	576 179	1625 614	7,9	9,9	10,5	9,2

TABELL 10: EKSEMPEL PÅ UTSKRIFT FOR DE ENKELTE STREKNINGER INNEN ET SAMBAND

FYLKE : HORDALAND

SELSKAP : H S D

SAMBAND : KINSARV.-KVANND.

STREKNING	PERSON- OG VAREBIL	PERSON- BIL M/TILH.	SUM LETTE BILER 3=1+2	LASTEBIL: U/TILH.	LASTEBIL: M/TILH./ SEMITR.	BUSS	SUM TUNGE BILER	SUM KJØRETØYER	PERSONER
	1	2	3=1+2	4	5	6	7=4+5+6	8=3+7	9
KINSARV.-KVANND.									
JANUAR	5141	14	5155	581	573	74	1228	6383	15198
FEBRUAR	4913	19	4932	593	535	82	1210	6142	15409
MARS	7031	30	7061	711	677	107	1495	8556	21701
APRIL	11376	71	11447	538	478	233	1249	12696	39308
MAI	11188	95	11283	692	669	364	1725	13008	40434
JUNI	25149	548	25697	778	733	523	2034	27731	84752
JULI	51574	2397	53971	828	640	656	2124	56095	177568
AUGUST	35556	994	36550	1030	790	472	2292	38842	114591
SEPTEMBER	16268	162	16430	961	785	248	1994	18424	45847
OKTOBER	10060	48	10108	1036	878	146	2060	12168	29764
NOVEMBER	5554	27	5581	830	772	90	1692	7273	16269
DESEMBER	4615	15	4630	616	523	81	1220	5850	15057
SUM	188425	4420	192845	9194	8053	3076	20323	213168	615898

TABELL 10: EKSEMPEL PÅ UTSKRIFT FOR DE ENKELTE STREKNINGER INNEN ET SAMBAND

FYLKE : HORDALAND

SELSKAP : H S O

SAMBAND : KINSARV.-KVANNO.

STREKNING	PERSON- OG VAREBIL	PERSON- PIL M/TILH.	SUM LETTE BILER	LASTEBIL UTILH.	LASTEBIL M/TILH./ SEMITP.	BUSS	SUM TUNGE BILER	SUM KJØRETØYER	PERSONER
	1	2	3=1+2	4	5	6	7=4+5+6	8=3+7	9
KVANNO.-UTNE									
JANUAR	932	1	933	76	11		87	1020	2590
FEBRUAR	411		411	26	3		29	440	1880
MARS	428	1	429	6			6	435	1927
APRIL	1318	4	1322	38	4	1	43	1365	4247
MAI	1572	2	1574	74	3	10	87	1661	5097
JUNI	3297	31	3328	86	6	7	99	3427	10959
JULI	9643	38	9681	174	4	3	181	9862	30607
AUGUST	4520	53	4573	147	3	3	153	4726	14576
SEPTEMBER	1935	6	1941	171	14	3	188	2129	6001
OKTOBER	1574	2	1581	200	20	1	221	1802	4350
NOVEMBER	1068	1	1069	144	7	1	152	1221	2850
DESEMBER	657	2	659	84	8		92	751	2227
SUM	27350	141	27501	1226	63	29	1338	28839	87311

TABELL 10: EKSEMPEL PÅ UTSKRIFT FOR DE ENKELTE STREKNINGER INNEN ET SAMBAND

FYLKE : HORDALAND

SELSKAP : H S D

SAMBAND : KINSARV.-KVÅND.

STREKNING	PERSON- OG VAREBIL	PERSON- BIL M/TILH.	SUM LETTE BILER 3=1+2	LASTEBIL U/TILH.	LASTEBIL M/TILH./ SEMITR.	BUSS	SUM TUNGE BILER 7=4+5+6	SUM KJØRETØYER 8=3+7	PERSONER
	1	2	3=1+2	4	5	6	7=4+5+6	8=3+7	9
KINSARV.-UTNE									
JANUAR	241		241	29	3		32	273	3390
FEBRUAR	82	1	83	6	6		12	95	2877
MARS	123		123	3	2		5	128	3576
APRIL	209	4	213	15			15	228	3242
MAI	416	7	423	51	3	3	57	480	4857
JUNI	626	9	635	37	1		38	673	4210
JULI	780	18	798	61	1	1	63	861	4670
AUGUST	717	9	726	76	7		83	809	5229
SEPTEMBER	472	4	476	71	6		77	553	4544
OKTOBER	400	1	401	85	10		95	496	4212
NOVEMBER	348	1	349	72	6	1	79	428	4184
DESEMBER	207	2	209	36	4		40	249	3093
SUM	4621	56	4677	542	49	5	596	5273	48084

TABELL 10: EKSEMPEL PÅ UTSKRIFT FOR DE ENKELTE STREKNINGER INNEN ET SAMBAND

FOLKE : BORDALAND

SELSKAP : H S D

SAMBAND : KINS-UV.-KVBAND.

STREKNING	PERSON- OG VAREBIL	PERSON- -IL M/TILH.	SUM LETTE BILER	LASTEBIL U/TILH.	LASTEBIL M/TILH./ SEMITR.	BUSS	SUM TUNGE BILER	SUM KJØRETØYER	PERSONER
	1	2	3=1+2	4	5	6	7=4+5+6	8=3+7	9
SUM SAMBAND									
JANUAR	6314	15	6329	686	587	74	1347	7676	21178
FEBRUAR	5406	20	5426	625	544	82	1251	6677	20156
MARS	7582	31	7613	720	679	107	1506	9119	27204
APRIL	12903	79	12982	591	482	234	1307	14289	46797
MAI	13176	104	13280	817	675	377	1869	15149	50388
JUNI	29072	588	29660	901	740	530	2171	31831	99921
JULI	61997	2453	64450	1063	645	660	2368	66818	212845
AUGUST	40793	1056	41849	1253	800	475	2528	44377	134396
SEPTEMBER	18675	172	18847	1203	805	251	2259	21108	56392
OKTOBER	12039	51	12090	1321	908	147	2376	14465	38326
NOVEMBER	6970	29	6999	1046	785	92	1923	8922	23303
DESEMBER	5479	19	5498	736	535	81	1352	6650	20377
SUM	220406	4617	225023	10962	8186	3110	22257	247280	751293