



Konsekvensutredning kulturmiljø

Fv82 Reinsnes-Forfjord

STATENS VEGVESENS RAPPORTER

Nr. 664



Tittel

Konsekvensutredning kulturmiljø

Undertittel

Fv82 Reinsnes-Forfjord

Forfatter

Tom A. Edvardsen

Avdeling

Ressursavdelingen

Seksjon

Plan og prosjektering

Prosjektnummer

503672

Rapportnummer

Nr. 664

Prosjektleder

Martha Kårevik Stalsberg

Godkjent av

Emneord

Konsekvensutredning, kulturmiljø, kulturminner, fylkesveg, Reinsnes, Forfjord

Sammendrag

Foreliggende rapport omhandler fagtema kulturmiljø langs foreslått ny trase for fylkesveg 82 mellom Reinsnes og Forfjord i Sortland og Andøy kommuner i Nordland fylke. Denne delrapporten dokumenterer registreringer og verdivurderinger av kulturminner innenfor og i nærheten av planområdet, og vurderer omfang og konsekvenser av planlagt tiltak for kulturminneverdier som omfattes av deltemaet.

Title

Environmental Impact Assessment - Cultural Heritage

Subtitle

Fv82 Reinsnes-Forfjord

Author

Tom A. Edvardsen

Department

Planning and Engineering Services Division

Section

Plan og prosjektering

Project number

503672

Report number

No. 664

Project manager

Martha Kårevik Stalsberg

Approved by

Key words

Cultural heritage, environmental impact assessment, Reinsnes, Forfjord

Summary

The present report discusses cultural heritage sites along the proposed new route for Fv82 between Reinsnes and Forfjord in Sortland and Andøy municipalities in Nordland county. This volume documents the known cultural heritage sites within and near the planning area, and considers the impact and consequences of planned measures for cultural heritage and environment covered by this subtheme.

Forord

Foreliggende rapport omhandler fagtema kulturmiljø langs foreslått ny trase for fylkesveg 82 mellom Reinsnes og Forfjord i Sortland kommune i Nordland fylke. Tiltakshaver og ansvarlig for utredningen er Statens vegvesen Region nord.

Denne delrapporten dokumenterer registreringer og verdivurderinger av kulturminner innenfor og i nærheten av planområdet, og vurderer omfang og konsekvenser av planlagt tiltak for kulturminneverdier som omfattes av deltemaet.

Formålet med konsekvensutredningen er i Forskrift om konsekvensutredninger for planer etter plan- og bygningsloven: *«å sikre at hensynet til miljø og samfunn blir tatt i betraktning under forberedelsen av planer, og når det tas stilling til om, og på hvilke vilkår, planer skal gjennomføres»*. Utredningen skal gi planmyndigheten grunnlag for å behandle og vedta arealplanene og eventuelt fastsette vilkår for å gjennomføre tiltaket.

Utredningen for fagtemaet kulturmiljø er gjennomført av fagansvarlig arkeolog Tom André Edvardsen, Statens vegvesen Region nord.

Innhold

| | |
|--|----|
| 1 Sammendrag | 4 |
| 1.1 Bakgrunn og formål..... | 4 |
| 1.2 Metode og arbeidsform | 4 |
| 1.3 Eksisterende situasjon..... | 4 |
| 1.4 Definisjon av kulturminner og kulturmiljø | 5 |
| 1.5 Kunnskapsgrunnlag, datakilder | 5 |
| 1.6 Beskrivelse av kjente kulturmiljøer | 5 |
| 1.7 Virkninger av planforslaget for veg, rigg- og anleggsområder | 6 |
| 1.7.1 Avbøtende tiltak - veg, rigg- og anleggsområder..... | 7 |
| 2 Innledning | 8 |
| 2.1 Bakgrunn og formål..... | 8 |
| 3 Deltema kulturmiljø | 9 |
| 3.1 Definisjon av kulturminner og kulturmiljø | 9 |
| 3.1.1 Samiske kulturminner..... | 9 |
| 3.2 Avgrensning av fagtema | 10 |
| 4 Metode og kunnskapsgrunnlag..... | 11 |
| 4.1 Metode | 11 |
| 4.2 Kulturminneforvaltningens feltarbeid | 11 |
| 4.3 Verdivurderinger | 11 |
| 4.3 Tiltakets omfang | 13 |
| 4.4 Konsekvensvurderinger | 14 |
| 4.5 Konsekvenser i anleggsperioden | 15 |
| 4.6 Avbøtende tiltak | 15 |
| 4.7 Tiltaks- og influensområde | 16 |
| 4.8 Grunnlagsmateriale og kilder | 16 |
| 5 Kulturhistorisk bakgrunn..... | 17 |
| 6 Tiltaksbeskrivelse | 18 |
| 6.1 Bakgrunn for planarbeidet..... | 18 |
| 7 Nullalternativet | 20 |
| 8 Kulturminner og kulturmiljø langs Fv82 Reinsnes-Forfjord | 20 |
| 8.1 Kulturmiljøer | 21 |
| 8.1.1 Kulturmiljø 1: Roksøy steinlegning..... | 21 |
| Virkninger | 22 |

| | |
|--|----|
| 8.1.2 Kulturmiljø 2: Vidbukta | 23 |
| Virkninger | 23 |
| Forslag til avbøtende tiltak | 24 |
| 8.1.3 Kulturmiljø 3: Roksøy dyregraver | 25 |
| Virkninger | 25 |
| 9 Referanser | 27 |
| 9.1 Skriftlige kilder | 27 |
| 9.2 Kilder på internett | 28 |

1 Sammendrag

1.1 Bakgrunn og formål

Statens vegvesen Region nord utarbeider detaljregulering av fylkesveg 82 mellom Reinsnes og Forfjord i Sortland kommune i Nordland, og i den forbindelse har det blitt utredet konsekvenser for deltema kulturmiljø for foreslått vegløsning.

1.2 Metode og arbeidsform

Det henvises til Statens vegvesens håndbok *V712 Konsekvensanalyser*, metodikk for ikke-prissatte konsekvenser, kulturmiljø (kap. 6.6). Temaet kulturmiljø tar utgangspunkt i den kulturhistoriske verdien av berørte områder, og vurderer om tiltaket vil redusere eller styrke verdien av disse.

Automatisk fredete kulturminner og nyere tids kulturminner er presentert sammen, med det tilhørende kulturmiljøet (KM) som en samlende faktor. I det følgende vil kulturminner og kulturmiljø omhandles som fysiske objekter og strukturer.

1.3 Eksisterende situasjon

Den kulturhistoriske bakgrunnen for området i Sortland hvor ny fylkesveg 82 planlegges er preget av aktivitet i flere tidsperioder og knyttet til flere former for levesett, både nomadisk og sedentært. I Nordland har det bodd mennesker helt fra den første pionerbosetningen kom til landet og fram til i dag. Steinalder i Norge kjennetegnes med en nomadisk jakt- og fangstkultur, men man kan likevel snakke om en kontinuerlig bruk av området gjennom mer enn 10 000 år. Gjennom steinalder og tidlig metalltid/bronsealder har jakt og fangst på sjøpattedyr sammen med fiske vært den mest sentrale formen for ressursutnyttelse i landsdelen. Seinere, i jernalder og middelalder, ble jordbruk viktig. Gårdsdrift i Nord-Norge har imidlertid stort sett vært en kombinasjonsnæring, med fiske og fangst som et viktig bierverv, grunnet (relativt) korte somre og et generelt barskt klima.

Det er kjent samiske kulturminner i området som utredes. I Vesterålen, som i hele landet, ble den samiske befolkningen utsatt for en fornorskningsprosess og den samiske kulturen og det samiske islettet i regionen har følgelig blitt underkommunisert i lang tid. Aktuelle kulturminner kan bli berørt av tiltaket. En kulturminnelokalitet fra steinalder er kjent i nærheten til foreslått planlagt tiltak, men kan bevares.

1.4 Definisjon av kulturminner og kulturmiljø

Kulturminner er i Lov om kulturminner av 1978 (heretter «kulturminneloven») definert som alle spor etter menneskelig virksomhet i vårt fysiske miljø, herunder lokaliteter det knytter seg historiske hendelser, tro eller tradisjon til. Begrepet «kulturmiljø» er definert som områder hvor kulturminner inngår som en del av en større enhet eller sammenheng. Kulturlandskap er landskap som er betydelig preget av menneskelig bruk og virksomhet.

Kulturminner fra før 1537 e.Kr. er automatisk fredet, og betegnes *automatisk fredete kulturminner* (tidligere betegnet *forntinner*). Kulturminner yngre enn år 1537 benevnes *nyere tids kulturminner* og kan fredes ved enkeltvedtak. *Samiske kulturminner* eldre enn 100 år er automatisk fredet. Det samme gjelder for *skipsfunn under vann*.

1.5 Kunnskapsgrunnlag, datakilder

Oversikt over kjente lokaliteter med automatisk fredete kulturminner i Sortland kommune er bl.a. innhentet gjennom Askeladden, Riksantikvarens database over kulturminner. Oversikt over vernet eller verneverdig bebyggelse er innhentet gjennom Sefrak-registeret. SEFRAK (SEkretariatet For Registrering Av faste Kulturminner) er et landsdekkende register over eldre bygninger og andre kulturminner.

Lokalhistorisk litteratur har blitt gjennomgått for ytterligere kunnskapsinnhenting om krigsminner og lokal tradisjon. Informanter har blitt kontaktet og har bidratt med sin lokalkunnskap.

Kulturminneforvaltningen ved Nordland fylkeskommune og Sametinget foretok i 2016 registreringer av kulturminner innenfor tiltakets influensområde. På bakgrunn av graden av kulturminneundersøkelser som har blitt gjort så langt, vurderes kunnskapsgrunnlaget som godt for store deler av planområdet.

1.6 Beskrivelse av kjente kulturmiljøer

Verdi/omfang/konsekvensvurdering følger de enkelte kulturmiljøene. Registrerte områder med særskilt verdi for kulturmiljø er her kalt kulturmiljøer og gitt et særskilt kulturmiljønummer (KM). Beskrivelse av kulturmiljøene inkluderer også ID-nummer kulturminnene har fått tildelt i Riksantikvarens kulturminnedatabase, «Askeladden».

Det er registrert 3 kulturminnelokaliteter i nærhet til planlagt tiltak. Ved å ta hensyn til kulturminnene i anleggsfasen kan direkte konflikt unngås i ett tilfelle.

| Kulturmiljø (KM) | Beskrivelse | Verdi |
|-------------------------|---|---------|
| 1. Roksføy steinlegning | Automatisk fredet kulturminne bestående av en steinsetning med uklar funksjon. | Middels |
| 2. Vidbukta | Automatisk fredet kulturminne bestående av en lokalitet med tufter fra steinalder. | Stor |
| 3. Roksføy dyregraver | Automatisk fredet kulturminnelokalitet bestående av en lokalitet med dyregraver og gammetufter. | Middels |

Tabell 1: Oversikt over kulturmiljøene som kan bli berørt av tiltaket, inkludert veglinje, rigg- og anleggsområder i forbindelse med tiltaket mellom Reinsnes og Forfjord, med verddivurdering.

1.7 Virkninger av planforslaget for veg, rigg- og anleggsområder

Ny fylkesveg 82 mellom Reinsnes og Forfjord (inkludert rigg- og anleggsområder) vil berøre 2 av 3 kulturmiljøer langs strekningen. For begge kulturmiljøene blir konsekvensgraden middels negativ.

Konsekvensen av ny fylkesveg 82 mellom Reinsnes og Forfjord vurderes samlet som middels negativ (– –) for deltema kulturmiljø.

| Nr | Kulturmiljø | Type virkning | Konsekvens | Avbøtende tiltak | Konsekvens med avbøtende tiltak |
|----|----------------------|--|--------------------------------|--|---------------------------------|
| 1 | Roksføy steinlegning | Direkte konflikt med KM 1. Kulturminnet ødelegges/forringes. | Middels til stor negativ (–/–) | | |
| 2 | Vidbukta | Ingen virkning. | Ubetydelig (0) | Anleggsfase: Informere entreprenør om kulturminneverdier i området og det som følger av kulturminneloven § 3. Sikring av KM 2 med midlertidige sperregjerder i anleggsfasen. | Ubetydelig (0) |
| 3 | Roksføy dyregraver | Direkte konflikt med KM 3. Kulturminner ødelegges/forringes | Middels til stor negativ (–/–) | | |

Tabell 2: Konsekvensvurdering per lokalitet knyttet til veg, rigg- og anleggsområder.

1.7.1 Avbøtende tiltak – veg, rigg- og anleggsområder

For KM 2 (Vidbukta) kan kulturminner sikres med midlertidige sperregjerder i anleggsperioden. Entreprenør skal informeres om verneverdiene i området og det som fremgår av kulturminneloven § 3.

2 Innledning

2.1 Bakgrunn og formål

Formålet med planarbeidet er å få en vedtatt detaljregulering inklusiv konsekvensutredning for ny fylkesveg 82 fra Reinsnes til Forfjord i Sortland kommune.

Formålet med konsekvensutredningen er å få fram de vesentlige konsekvensene som ulike vegalternativ vil medføre med hensyn til kulturmiljø og samfunn, slik at disse kan legges til grunn for vedtaket av detaljregulering.

Målsetting og bakgrunn for denne utredningen er å vurdere ny trasé for fylkesveg 82 mellom Reinsnes og Forfjord i Sortland kommune, med hensyn til de konsekvenser det planlagte tiltaket vil kunne ha for kulturminner og kulturmiljøer. Det er vurdert opp mot alternativ 0, som er dagens vegsystem inkludert alle vedtatte planer som kan ha betydning for tiltaket. I henhold til vedtatt planprogram for Fv82 Sortland–Risøyhamn omhandler denne utredningen automatiske fredede kulturminner (kulturminner eldre enn 1537) og nyere tids kulturminner og kulturmiljøer.

3 Deltema kulturmiljø

3.1 Definisjon av kulturminner og kulturmiljø

Kulturminner er i Lov om kulturminner av 1978 (heretter «kulturminneloven») definert som alle spor etter menneskelig virksomhet i vårt fysiske miljø, herunder lokaliteter det knytter seg historiske hendelser, tro eller tradisjon til. Begrepet kulturmiljøer er definert som områder hvor kulturminner inngår som en del av en større enhet eller sammenheng. Kulturlandskap er landskap som er betydelig preget av menneskelig bruk og virksomhet.

Kulturminner fra før 1537 e.Kr. er automatisk fredet, og betegnes *automatisk fredete kulturminner* (tidligere betegnet *forminner*). Kulturminner yngre enn år 1537 benevnes *nyere tids kulturminner* og kan fredes ved enkeltvedtak. *Samiske kulturminner* eldre enn 100 år er automatisk fredet. Det samme gjelder for *skipsfunn under vann*.

Kulturminneloven regulerer forvaltningen av fredete kulturminner. Formålet med loven er at *«kulturminner og kulturmiljøer med deres egenart og variasjon skal vernes både som del av vår kulturarv og identitet og som ledd i en helhetlig miljø- og ressursforvaltning. Det er et nasjonalt ansvar å ivareta disse ressurser som vitenskapelig kildemateriale og som varig grunnlag for nålevende og framtidige generasjoners opplevelse, selvforståelse, trivsel og virksomhet.»*

3.1.1 Samiske kulturminner

Kulturminner og kulturminnetyper kan på forskjellige måter defineres som samiske. De kan defineres som samiske når levende eller nedtegnet tradisjon er knyttet til dem, og når lokale samiske kunnskaper knytter dem til en samisk kultursammenheng. Et annet utgangspunkt for at kulturminner identifiseres som samiske er at forskningsresultater sannsynliggjør at de dokumenterer samisk historie og forhistorie, dvs. de er fysiske manifestasjoner av de prosessene som ledet frem til etablering av de historisk kjente samiske kulturtrekkene. Kulturminnetyper fra den eldste forhistorien må forstås som tidlige forutsetninger for både samisk og ikke-samisk kultur. Samiske kulturspor er gjerne beskjedne og kortvarige grunnet det tradisjonelle næringsgrunnlag og kulturelle livsform samer har hatt og fortsatt har. De tradisjonelle samiske næringsformene har i liten grad ført til store landskapsinngrep. Beskjedne spor gir et sterkere behov for å se samiske kulturminner i en kulturell, sosial og historisk sammenheng. Behovet for kunnskapstilgang til tradisjoner knyttet til kulturminner blir mer innlysende.

Samiske kulturminner er knyttet til landskap, de inngår i et kulturlandskap. Kulturlandskap er områder der kulturminner inngår i større landskapsmessige sammenhenger, slik som boplassområder og fangstanlegg. Ikke-materielle kulturminner som hellige skoger og fjell er nesten uten spor av menneskelig påvirkning, der den kulturelle verdien ligger i de tradisjoner og forestillinger som er overlevert fra generasjon til generasjon i umiskjennelig tider. Samiske sagn og tradisjoner er derfor svært ofte forankret i det fysiske i det fysiske miljø og i naturformasjoner, i fjell, steinblokker, holmer og innsjøer. Også de samiske

stedsnavnene er en viktig del av kulturlandskapet. Dette viser hvor flytende grensene mellom natur- og kulturminner er i samisk sammenheng. Kulturlandskapet er påvirket av mennesker, men det påvirker også menneskers oppfatning av seg selv, sin fortid og samtid.

3.2 Avgrensning av fagtema

Denne utredningen omhandler kulturminner og kulturmiljø som definert i avsnitt 3.1 og 3.1.1 over, derav lokal tradisjon. I det følgende vil kulturminner og kulturmiljø omhandles som fysiske objekter og strukturer. I dette inngår en vurdering av tidsdybde som kan knyttes opp mot kulturminnenes og -miljøenes betydning(er) som strukturerende, historiske elementer i et kulturlandskap.

Utredningen inneholder ikke selvstendige beskrivelser eller vurderinger av dagens landskap og landskapsrom.

4 Metode og kunnskapsgrunnlag

4.1 Metode

Konsekvensanalysen for deltema kulturmiljø er utført av arkeolog Tom André Edvardsen, Statens vegvesen, Region nord.

Det henvises til Statens vegvesens håndbok *V712 Konsekvensanalyser*, metodikk for ikke-prissatte konsekvenser, kulturmiljø (kap. 6.6). Temaet kulturmiljø tar utgangspunkt i den kulturhistoriske verdien av berørte områder, og vurderer om tiltaket vil redusere eller styrke verdien av disse.

Innledende overflatebefaringer av aktuelle delområder ble foretatt sommeren 2014 av arkeolog Tom A. Edvardsen fra Statens vegvesen. Befaringer og kulturminneregistreringer ble foretatt av kulturminneforvaltningen ved Nordland fylkeskommune og Sametinget i 2016.

En konsekvensanalyse som denne kan ikke få med seg alle aspekter av kulturhistorien, men skal forsøke å trekke fram de viktigste. Det er likevel sannsynlig at rapporten har gått glipp av enkelte spor fra epoker av kulturhistorien, både fra nyere tid og forhistorisk tid.

4.2 Kulturminneforvaltningens feltarbeid

Regional kulturminneforvaltning ved Nordland fylkeskommune og Sametinget har i 2016 foretatt registreringer i planområdet etter kulturminneloven § 9. Det ble registrert en kulturminnelokalitet innenfor foreslått regulert område.

4.3 Verdivurderinger

Verdien av kulturmiljøene er vurdert etter kriterier gitt i Vegvesenets håndbok V712 – Konsekvensanalyser, på en skala fra liten til stor verdi (se figur 1). Kulturminner og kulturmiljø verdisettes i henhold til det som fremgår av håndbok V712 og Riksantikvarens veileder *Kulturminne og kulturmiljø i konsekvensutreiingar* (2003). Med verdi menes en vurdering og analyse av hvor verdifullt et område eller miljø er (Statens vegvesen 2014: 124). Kvaliteter som tillegges vekt er bl.a. representativitet, kontekst, autentisitet, tilstand, sjeldenhet samt identitets- og symbolverdi (se figur 1). Høy verdi tillegges ikke nødvendigvis bare til kulturminner og kulturmiljø av nasjonal verdi; lokal eller regional opplevelse og tilknytning kan også være grunnlag for å gi kulturminner og kulturmiljø stor verdi. Verdi og vernestatus henger heller ikke nødvendigvis sammen, siden disse bestemmes av ulike kriterier.



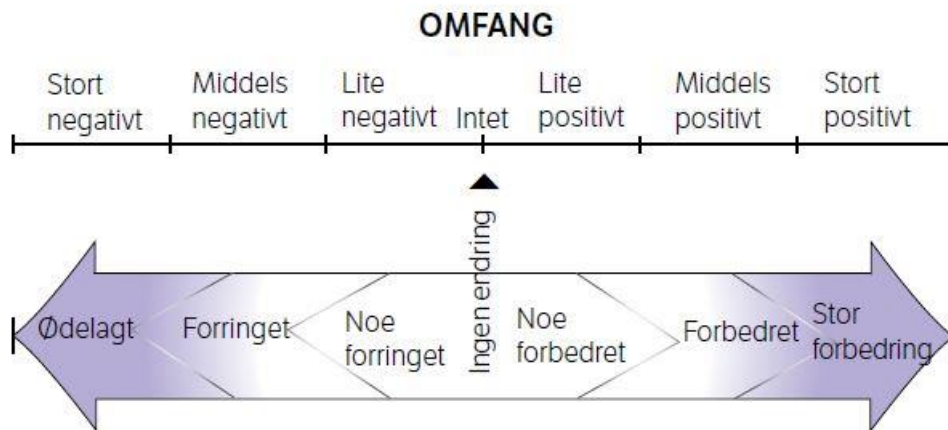
Figur 1: Verdi markeres med en pil på en glidende 3-delt verdiskala (Statens vegvesen 2014: 126).

| | Liten verdi | Middels verdi | Stor verdi |
|---|---|--|---|
| Forminner/ samiske kulturminner (automatisk fredet) | Vanlig forekommende enkeltobjekter ute av opprinnelig kontekst | Representativ for epoken/ funksjonen og inngår i en kontekst Steder det knytter seg tro/ tradisjon til | Sjeldent eller spesielt godt eksempel på epoken/funksjonen og inngår i en viktig kontekst Steder av regional eller nasjonal betydning som det er knyttet tro/tradisjon til |
| Kulturmiljøer knyttet til primærnæringene (gårdsmiljøer/ fiskebruk/ småbruk og lignende) | Miljøet inngår i en lokal sammenheng men ligger ikke i opprinnelig kontekst Bygningsmiljøet er vanlig forekommende eller inneholder bygninger som bryter med tunformen Inneholder bygninger av begrenset kulturhistorisk/ arkitektonisk betydning | Miljøet er viktig i en regional sammenheng Enhetlig bygningsmiljø som er representativt for regionen, men ikke lenger vanlig og hvor tunformen er bevart. Inneholder bygninger med kulturhistorisk/arkitektonisk betydning | Miljøet er viktig i nasjonal sammenheng Bygningsmiljø som er sjeldent eller særlig godt eksempel på epoken/ funksjonen og hvor tunformen er bevart Inneholder bygninger med stor kulturhistorisk/ arkitektonisk betydning |
| Kulturlandskap | Kulturlandskap med få kulturhistoriske spor | Kulturlandskap som inneholder flere kulturhistoriske spor som ligger i en kontekst | Sjeldent/ godt bevart kulturlandskap av nasjonal betydning |
| Kulturmiljøer i tettbygde områder (bymiljøer, tettsteder etc.) | Miljøet er vanlig forekommende eller er fragmentert Inneholder bygninger som har begrenset kulturhistorisk betydning | Enhetlig miljø som er representativ for epoken, men ikke lenger vanlig Inneholder bygninger med arkitektoniske kvaliteter og/ eller kulturhistorisk betydning | Enhetlig miljø som er sjeldent eller særlig godt eksempel på epoken. Inneholder bygninger med spesielt store arkitektoniske kvaliteter og/eller av svært stor kulturhistorisk betydning |
| Tekniske og industrielle kulturmiljøer | Miljøet er vanlig forekommende og ligger ute av kontekst Inneholder konstruksjoner uten spesielle arkitektoniske kvaliteter | Miljøet er representativt for epoken og ligger i opprinnelig kontekst Inneholder konstruksjoner med arkitektoniske kvaliteter | Miljøet er sjeldent og et spesielt godt eksempel på epoken og inngår i en viktig kontekst Inneholder konstruksjoner med spesielt store arkitektoniske kvaliteter |
| Andre kulturmiljøer (enkelbygninger, kirker, parker og lignende) | Miljøet er vanlig forekommende og/ eller fragmentert Bygninger uten spesielle kvaliteter | Miljø som er representativt for epoken, men ikke lenger vanlig Inneholder bygninger/objekter med arkitektoniske/kunstneriske kvaliteter | Miljø som er sjeldent og/ eller et særlig godt eksempel på epoken. Bygninger/objekter med svært høy arkitektonisk/ kunstnerisk kvalitet |

Figur 2: Kriterier for vurdering av kulturmiljøers verdi. Kilde: *Statens vegvesens håndbok V712 – Konsekvensanalyser*, versjon november 2014.

4.3 Tiltakets omfang

Omfang er en vurdering av hvilke endringer tiltaket antas å medføre for kulturmiljøene. Omfanget vurderes i forhold til alternativ 0 som er dagens situasjon inkludert vedtatte planer. Skala for vurdering av omfang er gitt i Vegvesenets håndbok V712 - *Konsekvensanalyser* (se figur 3).



Figur 3: Skala for vurdering av omfang.

Generelt kan etablering av veg påvirke kulturminner og kulturmiljø på ulike måter:

Direkte påvirkning:

- Skading, fjerning, ødeleggelse og tildekking av kulturminner.
- Oppstykking, etablering av barrierer innen kulturmiljøer, mellom elementer innenfor et kulturmiljø eller mellom miljøet og omgivelsene.

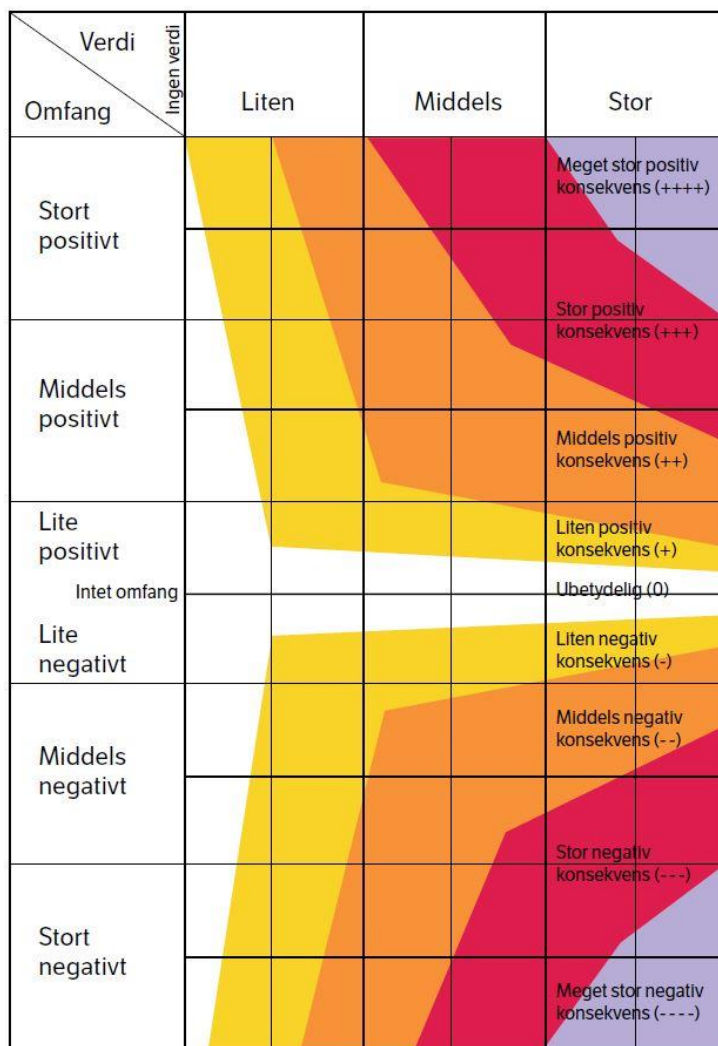
Indirekte påvirkning:

- Opplevelse av kulturmiljøet blir forstyrret av støy etc.
- Visuelle og funksjonelle sammenhenger brytes, som kan påvirke lesbarhet, forståelse eller opplevelse av kulturmiljøer.
- Området endres utseendemessig som er fjernt fra det miljøet som kulturminnet eller kulturmiljøet opprinnelig var en del av.
- Viktige siktlinjer fra og til kulturminner og kulturmiljøer kan bli brutt eller ødelagt.
- Tiltakets størrelse, synlighet og moderne karakter kan virke dominerende i forhold til kulturminner og kulturmiljøer som har stor grad av autensitet og sårbarhet, noe som kan påvirke lesbarhet, forståelse og opplevelse av kulturmiljøer.

4.4 Konsekvensvurderinger

Konsekvensgraden vurderes ut fra matrise (konsekvensvifte) i Vegvesenets håndbok V712 – *Konsekvensanalyser* (se figur 4). I matrisen kombineres verdien av området og omfanget av tiltakets konsekvenser for å få den samlede konsekvensvurderingen.

Med konsekvenser menes de fordeler og ulemper et tiltak medfører i forhold til alternativ 0. Den samlede konsekvensvurderingen vurderes langs en glidende skala fra meget stor positiv konsekvens (++++) til meget stor negativ konsekvens (----). Grunnlaget for å kombinere verdi og konsekvens fremgår av figur 4:



Figur 4: Konsekvensvifte. Fremstilling av konsekvensgrad ved sammenstilling av kulturmiljøers verdi og omfang av konsekvens. Kilde: *Statens vegvesens håndbok V712 – Konsekvensanalyser*, versjon november 2014.

4.5 Konsekvenser i anleggsperioden

For et vegprosjekt som fylkesveg 82 Reinsnes–Forfjord er omfang og konsekvens for deltema kulturmiljø i mange tilfeller primært knyttet til aktivitet og direkte virkning i anleggsfasen. For eksempel: Dersom et kulturminne skades eller ødelegges av anleggsaktivitet medfører det en varig endring av kulturmiljøet kulturminnet inngikk i.

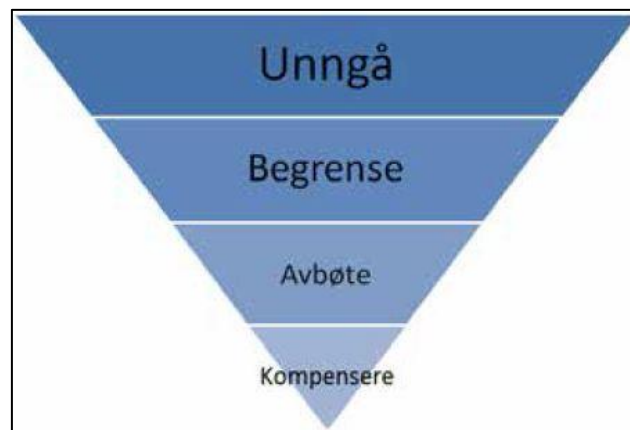
4.6 Avbøtende tiltak

Et avbøtende tiltak for deltema kulturmiljø er et tiltak som kan defineres som helt eller delvis «kompenserende» for skader eller forstyrrelser planen medfører for enkelte kulturmiljø, og som således kan redusere graden av negativ konsekvens.

Et avbøtende tiltak vil være å unngå nærføring til kulturmiljøene så langt det er mulig. Det bør generelt søkes å unngås at veien bygges tett opp til kulturmiljøer og enkeltminner. Dette er imidlertid ikke alltid mulig.

Der det ikke er mulig å unngå nærføring bør man forsøke å begrense den skjemmende effekten ved landskapstilpasning og vurdere mulighetene for skjermende tiltak. Eksempler på slike tiltak kan være plassering av jordvoller for å minske opplevelsen av nærføring til veg og begrense den visuelle forstyrrelsen av kulturlandskapet.

I de tilfellene der avbøtende tiltak ikke kan hindre konflikter med kjente og/eller hittil ukjente automatisk fredete kulturminner, må forholdet til kulturminneloven avklares med hensyn til vern kontra dispensasjon. Det er Riksantikvaren som er dispenserende myndighet, og en dispensasjon gis vanligvis på vilkår av at det gjennomføres en særskilt arkeologisk granskning (utgravning) før tiltaket kan iverksettes.



Figur 5: Hierarkisk fremstilling av tiltak for å unngå negativ påvirkning ved utbyggingstiltak. Å kompensere for et ødelagt kulturminne lar seg vanskelig gjøre; det mest sammenlignbare vil nok være å dokumentere kulturminnet grundig gjennom en arkeologisk utgravning.

4.7 Tiltaks- og influensområde

Områdene som har blitt vurdert består av et tiltaks- og et influensområde.

Tiltaksområdet defineres som alle områder som blir direkte berørt av arealbeslag av den planlagte utbyggingen, som veganlegg, inklusive gang- og sykkelveg, fyllinger/skuldre/sideareal/kryss, anleggsveger, massetak, deponi etc. som er kjent på det tidspunktet utredningen er foretatt. Tiltaksområdet er med andre ord avgrenset ut i fra planens omfang, som beskrevet i detaljreguleringen.

Influensområdet er definert som det samlede området der virkninger av den nye vegen forventes å kunne opptre; det området som tiltaket kan virke inn på. Generelt er influensområdene vurdert som der nærføring til kjente kulturmiljøer kan påvirke opplevelsen av kulturmiljøene.

4.8 Grunnlagsmateriale og kilder

Oversikt over kjente lokaliteter med automatisk fredete kulturminner i Sortland kommune er bl.a. innhentet gjennom Askeladden, Riksantikvarens database over kulturminner. Oversikt over vernet eller verneverdig bebyggelse er innhentet gjennom Sefrak-registeret. SEFRAK (SEkretariatet For Registrering Av faste Kulturminner) er et landsdekkende register over eldre bygningsmasse.

Kulturminneforvaltningen ved Nordland fylkeskommune og Sametinget foretok i 2016 registreringer av kulturminner innenfor tiltakets influensområde, og informasjon fra disse registreringene har blitt tatt med i utredningen.

På bakgrunn av graden av kulturminneundersøkelser som har blitt gjort, vurderes kunnskapsgrunnlaget som godt for store deler av planområdet.

5 Kulturhistorisk bakgrunn

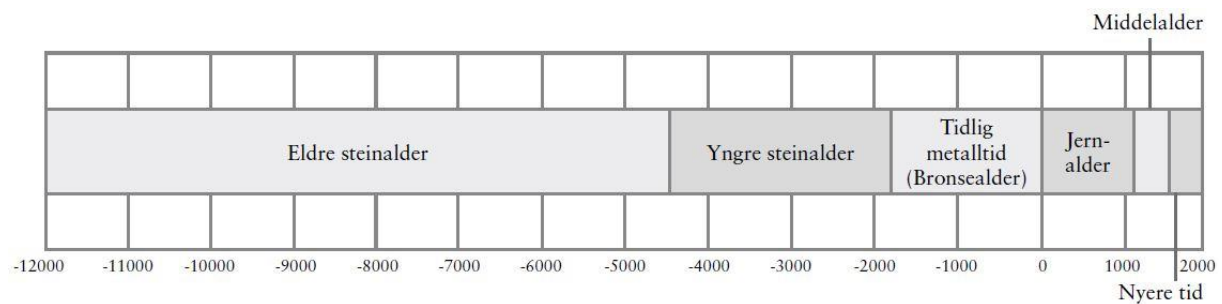
Sortland kommune i Nordland fylke, Vesterålen, omfatter områder på vestsiden av Hinnøya og østsiden av Langøya. Landskapet er preget av fjorder, med både åpne, forholdsvis flate områder og fjellområder.

I Nordland har det bodd mennesker helt fra den første pionerbosetningen kom til landet og fram til i dag. Steinalder i Norge kjennetegnes med en nomadisk jakt- og fangstkultur, men man kan likevel snakke om en kontinuerlig bruk av området gjennom mer enn 10 000 år. Gjennom steinalder og tidlig metalltid/bronsealder har jakt og fangst på sjøpattedyr sammen med fiske vært den mest sentrale formen for ressursutnyttelse i landsdelen. Seinere, i jernalder og middelalder, ble jordbruk viktig. Gårdsdrift i Nord-Norge har imidlertid stort sett vært en kombinasjonsnæring, med fiske og fangst som et viktig bierverv, grunnet (relativt) korte somre og et generelt barskt klima.

Sortland er i dag, og har vært gjennom historien, et viktig handelssenter for Vesterålen. Jordbruk, havbruk og fiske har også spilt en viktig rolle for befolkningen i kommunen. Jordbruksvirksomheten domineres i dag av husdyrhold og er særlig utbredt på Langøya. Kommunen har også noe industri, deriblant næringsmiddelindustri (hermetikk- og sildeoljefabrikk, produksjon av marine oljer) og flere mekaniske verksteder.

Den første systematiske registreringen etter kulturminner i Sortland kommune ble gjennomført av daværende bestyrer ved Tromsø Museums historisk-antikvarisk avdeling, Th. Winther, i 1875. Winther registrerte 130 gravhauger og røyser og beskriver gårdene langs Sortlandssundet som noen av de rikeste kulturminneområdene han hadde sett i Nord-Norge. Han påpekte også at et stort antall gravhauger var fjernet grunnet jordbruksvirksomhet (Thuestad 2013: 7, Winther 1875: 118). I forbindelse med opprettelsen av økonomisk kartverk (ØK) ble det satt i gang en systematisk landsomfattende registrering av kulturminner. Registreringene i Sortland ble gjennomført i 1976, omkring 100 år etter Winthers første registreringer. Det ble registrert 230 enkeltminner fordelt på 172 kartfestede kulturminnelokaliteter. Gravhauger og gravrøyser utgjorde den klart største kulturminnekategorien. Øvrige kulturminnetyper var bl.a. hustufter, gammetufter, nausttufter, fangstgroper og boplasser.

Gravhauger og gravrøyser har opp gjennom historien vært særlig utsatt for ødeleggende aktivitet. Gravminner av denne typen fra jernalderen ble vanligvis plassert for å være synlig i landskapet, og har derfor vært utsatt for plyndringer. Gravminnene ble dessuten ofte plassert på jordbruksland, og med inntoget av traktoren etter den industrielle revolusjon ble svært mange gravhauger og røyser fjernet. I dag gjenstår et begrenset antall gravhauger og gravrøyser fra førkristen tid i Norge.



Figur 6: Oversikt over tidsepokene i Nord-Norge.

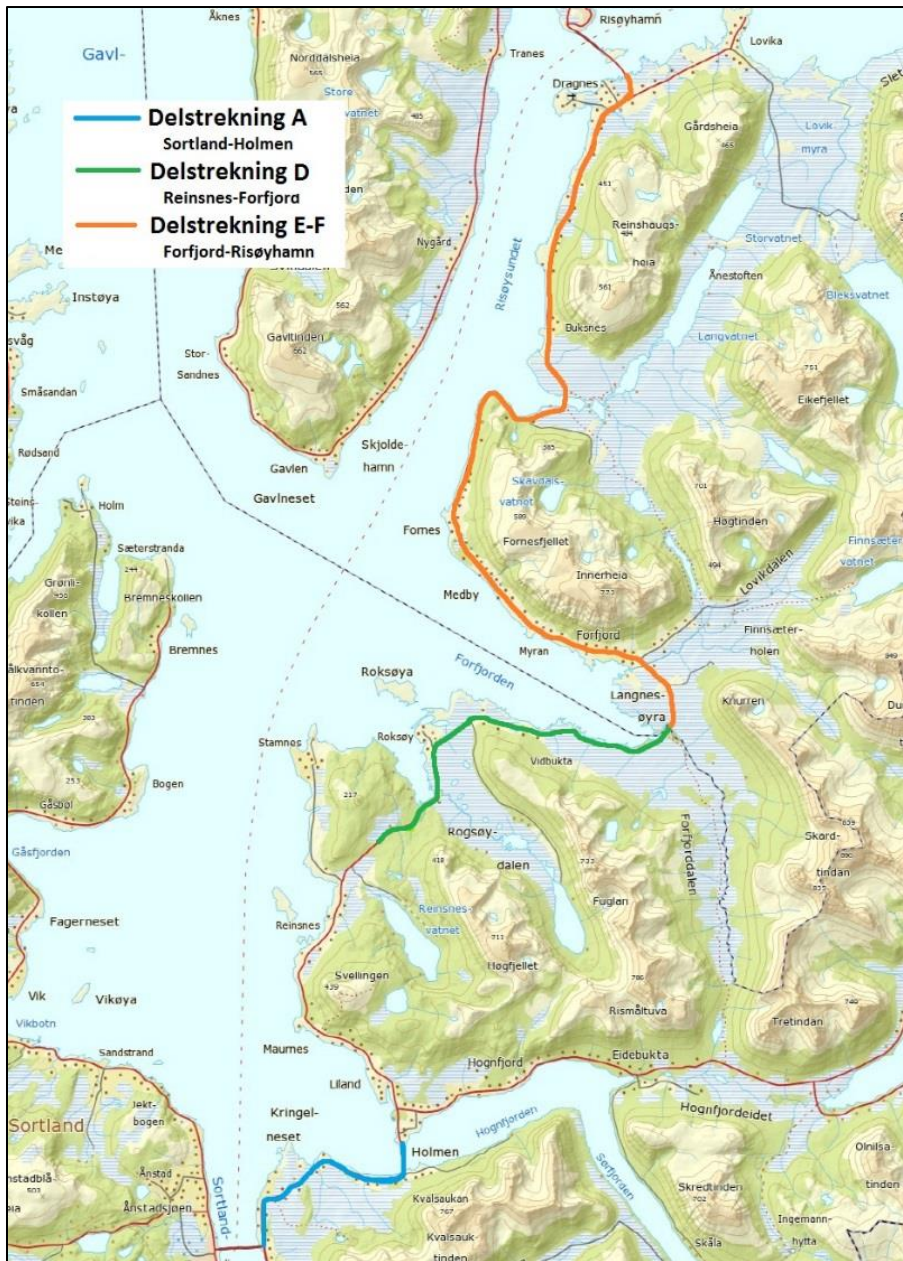
6 Tiltaksbeskrivelse

6.1 Bakgrunn for planarbeidet

Reinsnes–Forfjord er en av flere parseller som reguleres av Statens vegvesen på strekningen Sortland–Risøyhamn i Vesterålen i Nordland fylke. Vegen har en viktig funksjon som transportåre for næringsliv og bosetting mellom Andøya og resten av Vesterålen.

Foreslått regulert parsell starter ved Åsvatnet etter at man har passert Reinsnes i Sortland kommune og følger Fylkesveg 82 forbi Forfjordelva bru. Parsellen er ca. 9 km lang. Kommunegrensa mellom Sortland og Andøy går i Forfjordelva. Planområdet ligger i hovedsak i Sortland kommune, men siden detaljregulering for strekningen inkluderer å skifte ut Forfjordelva bru, strekker planområdet seg noe inn i Andøy kommune.

Strekningen har i dag en dårlig vegstandard med tanke på bæreevne, kurvatur og grunnforhold. Formålet med reguleringsarbeidet er å få en vedtatt detaljregulering som legger til rette for forsterkning og utbedring av vegen.

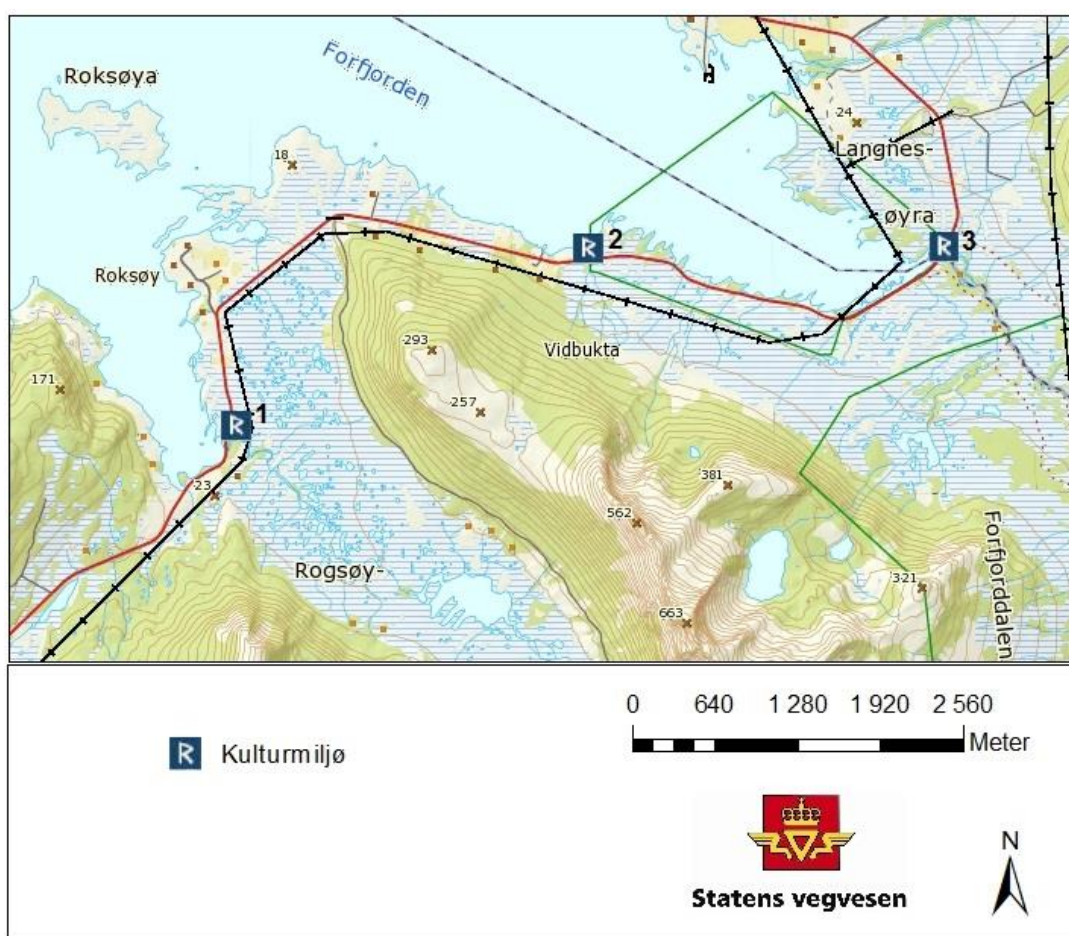


Figur 7: Oversiktskart. Planlagt strekning er markert med grønn linje.

7 Nullalternativet

Nullalternativet er referansesituasjonen som danner sammenligningsgrunnlaget for utredningen av tiltaket. Konsekvensene av forventet tilstand etter gjennomført tiltak vurderes mot konsekvensene av forventet tilstand dersom tiltaket ikke blir gjennomført. Nullalternativet tar utgangspunkt i dagens situasjon inkludert allerede vedtatte planer som vil bli gjennomført uavhengig av om det blir bygget ny fylkesveg 82 på utredningsstrekningen, og beskriver forholdene i analyseperioden dersom det ikke bygges ny veg. Konsekvensgrad for nullalternativet er følgelig 0 (ubetydelig).

8 Kulturminner og kulturmiljø langs Fv82 Reinsnes–Forfjord

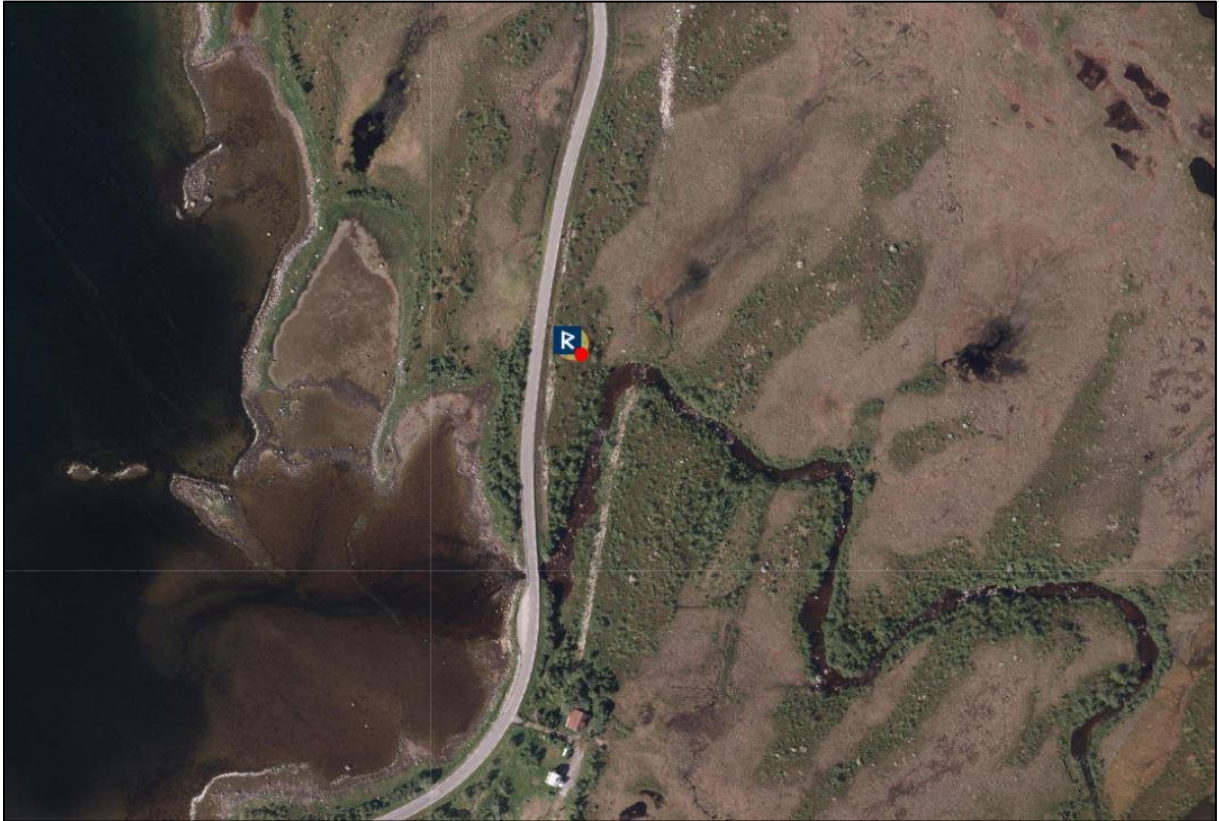


Figur 8: Kulturmiljøenes geografiske plassering.

8.1 Kulturmiljøer

Det er funnet grunnlag for å definere til sammen 3 kulturmiljøer i tilknytning til planlagt ny fylkesveg 82 mellom Reinsnes og Forfjord.

8.1.1 Kulturmiljø 1: Roksøy steinlegning



Figur 9: KM 1: Roksøy steinlegning. Ortofoto, målestokk 1:3000.

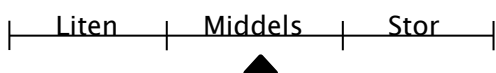
Steinlegning, som tegner seg som en tydelig forsenkning i terrenget. Stein kjennes tydelig i sidene og i bunnen. I ca. 2 m bredde kjennes stein under torva omkring hullet. Hullet er omgitt av en svak forhøyning. Hullets diameter er 0,8 m, dybde 0,5 m. Hullet og steinlegningen har en samlet diameter på ca. 5 m.

Steinlegningen er tidligere tolket som et gravminne, men funksjonen må kunne sies å være uviss.

ID-nummer i Askeladden: 59880.

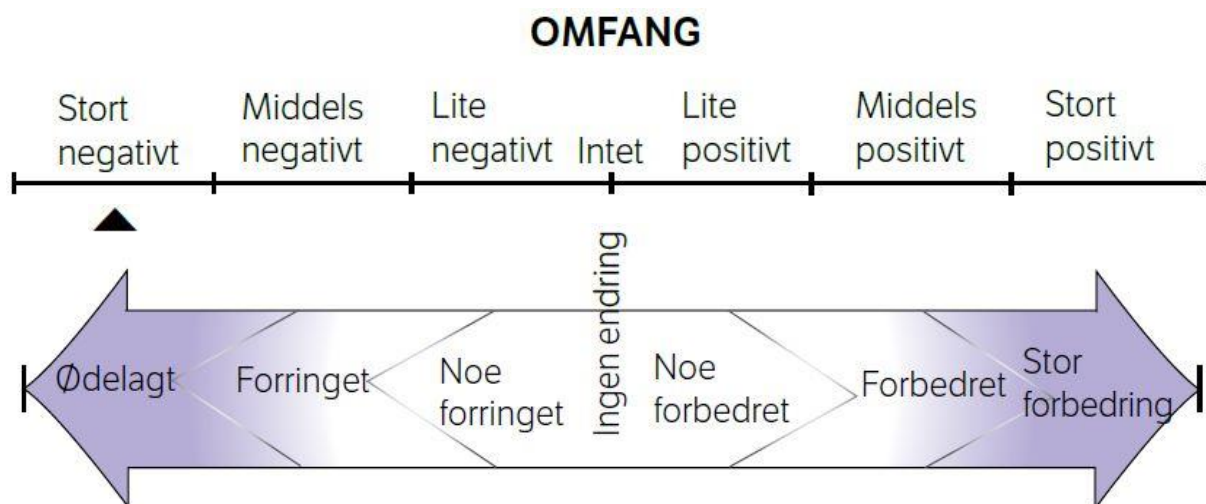
Status: Automatisk fredet.

Verdivurdering:



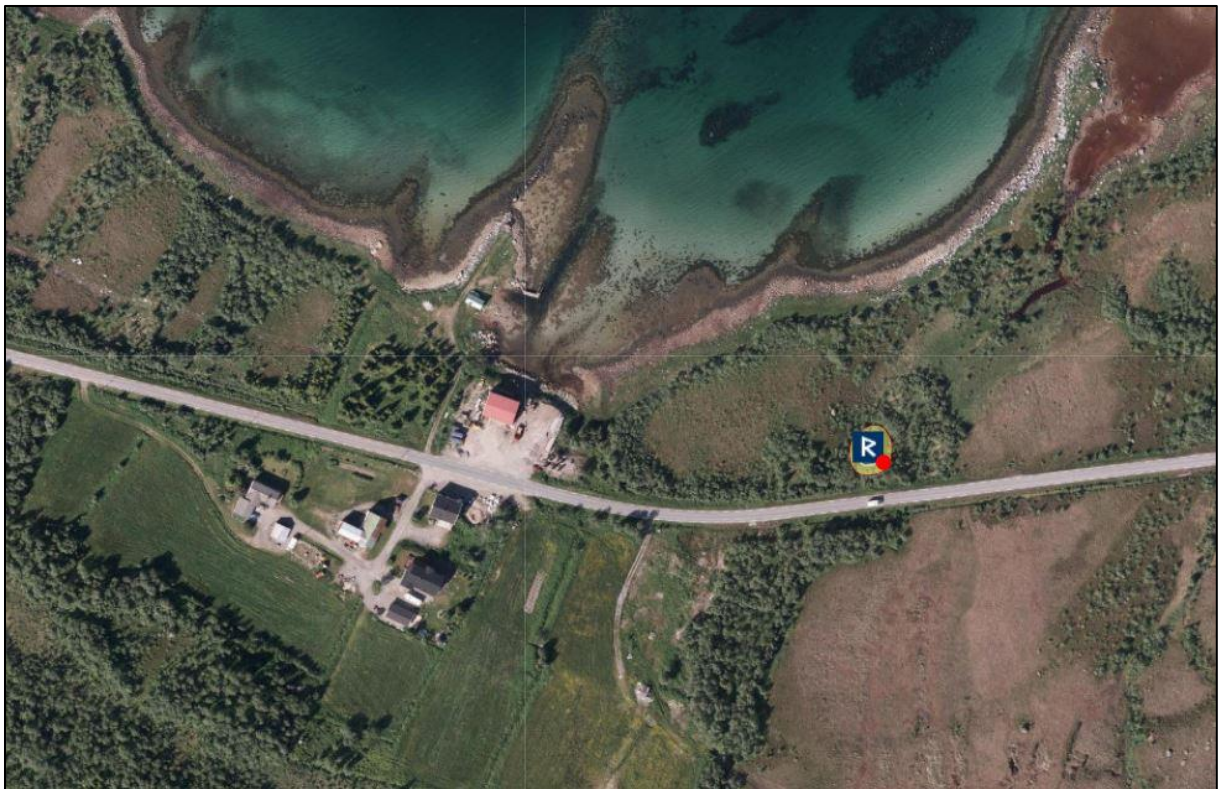
Virkninger

Planlagt tiltak kommer sannsynligvis i direkte konflikt med KM 2. Kulturminnet kan bli ødelagt.



Konsekvens: **Middels til stor negativ konsekvens** (- - / - - -)

8.1.2 Kulturmiljø 2: Vidbukta



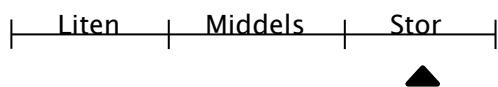
Figur 10: KM 2: Vidbukta. Ortofoto, målestokk 1:3000.

Steinalderlokalitet med tre rektangulære tufter, ei grop og en steinring. Lokaliteten ble påvist under Nordland fylkeskommunes kulturminneregistreringer i 2016. Ligger i en østvendt skråning på ei gammel strandlinje 5–7 meter over havet. På registreringstidspunkt svært dårlige innmålingsforhold, lokaliteten ble skissert opp på millimeterpapir i felt og digitalisert inn og georeferert i etterarbeidet.

ID-nummer i Askeladden: 222130.

Status: Automatisk fredet.

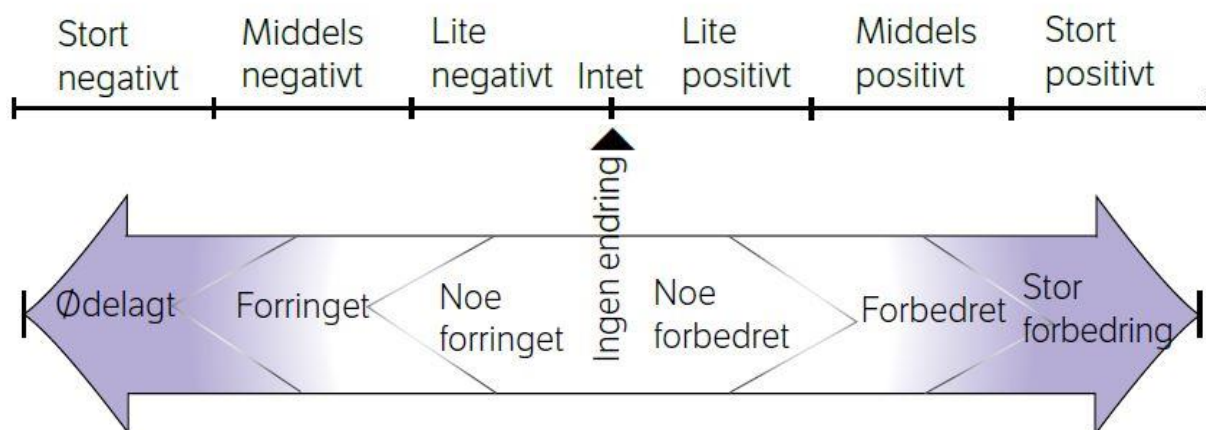
Verdivurdering:



Virkninger

Kulturminnet ligger i nærhet til foreslått planlagt tiltak, men kan bevares med aktsomhet i anleggsfasen.

OMFANG

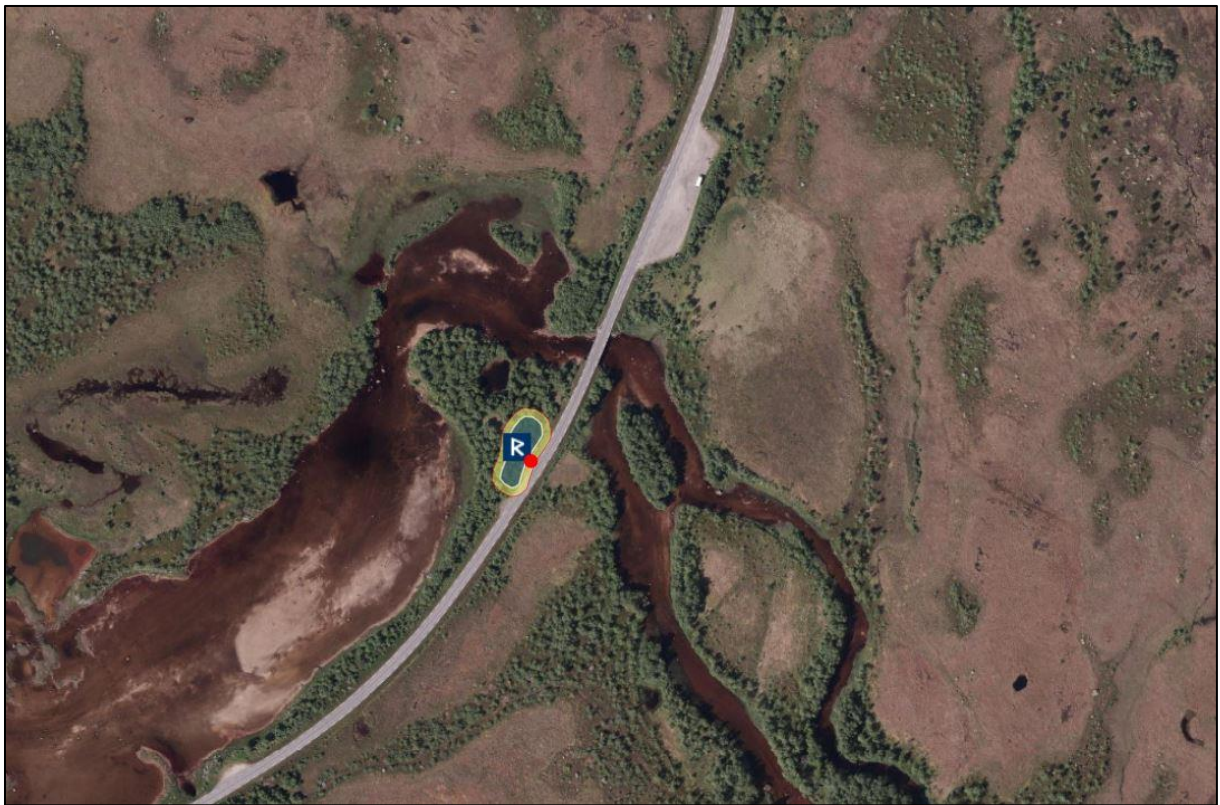


Konsekvens: **Ubetydelig (0)**

Forslag til avbøtende tiltak

| Kulturmiljø | Type virkning | Konsekvens | Avbøtende tiltak | Konsekvens med avbøtende tiltak |
|-------------|-----------------|----------------|--|---------------------------------|
| Vidbukta | Ingen virkning. | Ubetydelig (0) | Anleggsfase: Informere entreprenør om kulturminneverdier i området og det som følger av kulturminneloven § 3. Sikring av KM 2 med midlertidige sperregjerder i anleggsfasen. | Ubetydelig (0) |

8.1.3 Kulturmiljø 3: Roksøy dyregraver



Figur 11: KM 3: Roksøy dyregraver. Ortofoto, målestokk 1:3000.

Kulturminnelokalitet bestående av flere dyregraver og gammetufter. Dyregravene og tuftene er noe uklart markert, og kan være skadet av utvasking.

ID-nummer i Askeladden: 37702.

Status: Automatisk fredet.

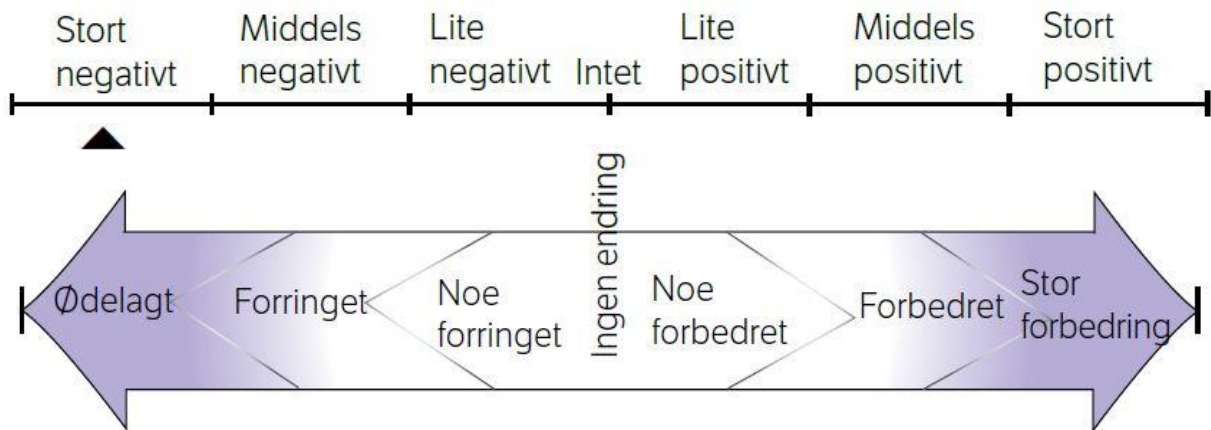
Verdivurdering:



Virkninger

Kulturminnene ligger innenfor regulert område, og vil bli direkte berørt av tiltaket. Kulturminnene vil sannsynligvis bli ødelagt.

OMFANG



Konsekvens: **Middels til stor negativ konsekvens** (- - / - - -)

9 Referanser

Informasjon om de automatisk fredete kulturminnene er hentet fra flere kilder. De fleste av disse opplysningene er nå samlet i Riksantikvarens database over automatisk fredete kulturminner – Askeladden. Denne databasen blir oppdatert jevnlig men praksisen for å legge inn informasjon om kulturminnene varierer noe, særlig når det gjelder funn av løse gjenstander. Kunnskap om løse gjenstander er bl.a. hentet fra Unimus (Universitetsmuseenes samlingsportaler) og Kulturminnesøk (Riksantikvarens publikumsdatabase).

Noen kulturminner kan ha gått tapt i tida som har gått etter at registreringene ble gjort. Det er også mulig at det finnes flere kulturminner enn de som er listet opp. De kan enten ha vært skrevet ned i andre kilder enn de som er benyttet her, eller ikke være rapportert inn til kulturminneforvaltningen.

For både automatisk fredete kulturminner og nyere tids kulturminner er ulike arkiv og samlinger benyttet. Diverse litteratur som fagbøker og kulturminneplaner er gjennomgått. En del av informasjonen er funnet ulike steder på internett (se nedenfor).

9.1 Skriftlige kilder

Elstad, Å. 2015: «Del 3: Mot et moderne Nordland», s. 267–524. I Nielssen, A. R. (red.) *Nordlands historie 2, 1600–1900. I amtmandens dager*. Fagbokforlaget, Bergen.

Evjen, B. og Hansen, L. I. (red.) 2008: *Nordlands kulturelle mangfold – Etniske relasjoner i historisk perspektiv*. Pax forlag.

Hansen, L. I. og Olsen, B. 2004: *Samenes historie fram til 1750*. Cappelen Akademisk Forlag.

Holberg, E. 2015: «Del 1: Frå pionertid til rikssamling ca. 9500 f.Kr.–1000 e.Kr.», s. 15–218. I Nielssen, A. R. (red.) *Nordlands historie 1, før 1600. Hålogriket*. Fagbokforlaget, Bergen.

Jacobsen, H. og Follum, J. R. 2008 (2014): *Kulturminner i Norge – Spor etter mennesker gjennom 10 000 år*. Vigmostad & Bjørke AS og Skogbrukets Kursinstitutt.

Kommunal- og moderniseringsdepartementet: *Forskrift om konsekvensutredninger for planer etter plan- og bygningsloven* (FOR-2014-12-19-1726)

Riksantikvaren 2003: *Kulturminne og kulturmiljø i konsekvensutgreiingar*. Riksantikvarens rapportar, Nr. 31, 2003. Riksantikvaren.

Røskaft, M. 2015: «Del 2: Hålogriket blir landsdel ca. 1000–1600», s. 219–436. I Nielssen, A. R. (red.) *Nordlands historie 1, før 1600. Hålogriket*. Fagbokforlaget, Bergen.

Schanche, A. 2000: *Graver i ur og berg – Samisk gravskikk og religion fra forhistorisk til nyere tid*. Davvi Girji OS.

Statens vegvesen 2014: *V712 Konsekvensanalyser*. Versjon november 2014

Statens vegvesen 2002 (2009): *Nasjonal verneplan for veger, bruer og vegrelaterte kulturminner*.

Thuestad, A. 2014: *Fortidens minner i dagens landskap. Status for automatisk fredete kulturminner i Sortland kommune, Nordland 2013*. Norsk institutt for kulturminneforskning, Temarapport 50.

Thuestad, A. 2009: *Fortidens minner i dagens landskap. Status for automatisk fredete kulturminner i Sortland kommune, Nordland 2008*. Norsk institutt for kulturminneforskning, Temarapport 29.

Vorren, Ø. og Eriksen H. K. 1993: *Samiske offerplasser i Varanger*. Tromsø Museums skrifter XXIV. Nordkalott-Forlaget.

Winther, Th. 1875: *Arkæologiske Undersøgelser i Nordlands og Tromsø amter i 1875*. Foreningen til Norske Fortidsmindesmærkers Bevaring. Aarsberetning 1875, 111–179.

9.2 Kilder på internett

Askeladden: <https://askeladden.ra.no/>

Krigsminner: <http://krigsminner.blogspot.no/>

<http://www.thomaslillevoll.net/>

<http://www.kystfort.com/>

Kulturminnesøk: www.kulturminnesok.no

Nasjonalbiblioteket: <http://www.nb.no/>

NB!-registeret: <http://nb.ra.no/nb/index.jsf>

Riksantikvaren: www.riksantikvaren.no

Sefrak-registreringer: www.miljostatus.no

Statens landbruksforvaltning: www.slf.dep.no/no

Sortland kommune: www.sortland.kommune.no

Andøy kommune: www.andoy.kommune.no

Universitetsmuseenes gjenstandsdatabase: www.unimus.no/



Statens vegvesen
Region nord
Ressursavdelingen
Postboks 1403 8002 BODØ
Tlf: (+47 915) 02030
firmapost-nord@vegvesen.no

ISSN: 1893-1162

vegvesen.no

Trygt fram sammen