

Piggdekkbruk i Oslo/Akershus

2001/2002

Forord

Undersøkelsen om bruk av piggdekk på lette kjøretøy i vintersesongen 2001/2002 er utført på oppdrag fra Statens vegvesen Akershus med Jostein Myre som prosjektleder. Opplegget for undersøkelsen ble utarbeidet av Statens vegvesen Akershus, ViaNova AS og Transportøkonomisk Institutt (TØI) i samarbeid i forkant av arbeidet med tilsvarende undersøkelse i 1995/96. Undersøkelsen har blitt gjennomført hver vinter siden 1995/96. Årets undersøkelse er gjennomført av ViaNova Plan og Trafikk AS med Lars Nordhagen som oppdragsansvarlig.

ViaNova Plan og Trafikk AS
Mai 2002

Innhold

	Sammendrag	3
1	Innledning	4
2	Opplegg og gjennomføring	4
	2.1 Tellesteder	4
	2.2 Tidspunkt for tellingene og værforhold.....	5
3	Resultat av undersøkelsen	6
4	Oppsummering	8
5	Litteraturreferanser	9

Vedlegg 1	Nedbør og temperatur. Meteorologiske data fra Blindern og Gardermoen, 2 figurer
Vedlegg 2	Kart med tellestedene og resultater
Vedlegg 3	Telling på parkeringsplass, alle resultatene, 6 figurer
Vedlegg 4	Tabell med resultater fra alle tellingene

Sammendrag

For å undersøke dekkbruken gjennom hele vintersesongen 2001/2002 er det gjennomført seks tellinger av piggdekk/piggfrie vinterdekk på tilsammen 24 tellesteder (parkeringsplasser) i Akershus og Oslo. Undersøkelsen er en oppfølging av tilsvarende undersøkelser gjennomført hver vinter siden 1995/96.

Vinterens tellinger er foretatt på de samme 24 tellestedene som i 2000/2001, men for å kunne sammenligne resultatene direkte med tellinger fra 1995/96 – 1999/2000 er det også rapportert i henhold til de 20 opprinnelige tellestedene med tilhørende områdeinndeling.

Tellingen er ment å skulle gi et tilnærmet svar på hvor stor del av lette bilers trafikkarbeid på vegene i Akershus som gjøres med piggdekk. Kunnskap om bilparkens bruk av piggdekk gjennom vintersesongen er viktig for å kunne analysere tilstandsutvikling på vegdekkene, planlegge dekkevedlikehold, inngå dekkekontrakter, samt å måle effekt av kampanjer og andre tiltak som tar sikte på å redusere piggdekkbruken.

Gjennomsnittet av resultatene fra telleomgangene 3 og 4 som viser piggdekkandelen midtvinters, viser at 40 % av de undersøkte bilene brukte piggdekk og 59 % brukte vinterdekk uten pigger. Dette er en nedgang i piggdekkbruken det siste året på 2 %-poeng, og sammenliknet med to år tilbake er det en nedgang på 9 %-poeng. Siden undersøkelsen startet for 6 år siden har nedgangen i piggdekkbruk for telleområdet vært 45 %-poeng.

For områdene Oslo sentrum/vest, Akershus vest, Akershus nord og Akershus sør var fordelingen piggdekk/piggfrie vinterdekk midtvinters henholdsvis 25/74 % i Oslo sentrum/vest, 39/61 % i Akershus vest, 52/47 % i Akershus nord og 44/55 % i Akershus sør.

For det tidligere benyttede området Oslo/Akershus vest var fordelingen av piggdekk/piggfrie vinterdekk midtvinters 28/71 %.

Til forandring fra undersøkelsen i 1999/2000 og 2000/2001 var det denne vinteren ikke gebyr for å kjøre med piggdekk i Oslo.

1 Innledning

Denne undersøkelsen om piggdekkbruk på lette kjøretøy i Akershus og Oslo er en videreføring av tilsvarende undersøkelser som Statens vegvesen Akershus har gjort årlig siden vinteren 1995/96. Vinterens tellinger er foretatt på de samme 24 tellestedene som i 2000/2001, men for å kunne sammenligne resultatene direkte med tellinger fra 1995/96 – 1999/2000 er det også rapportert i henhold til de 20 opprinnelige tellestedene med tilhørende områdeinndeling.

Undersøkelsesmetoden er å telle dekktyper på parkerte biler på utvalgte parkeringsplasser i Akershus og Oslo. Denne metoden ble ansett å gi et tilnærmet bilde av trafikkarbeidet utført med de ulike dekktypene. Undersøkelsen gjennomføres 6 ganger i løpet av vintersesongen. Kunnskap om bilparkens bruk av piggdekk gjennom vintersesongen er viktig for å kunne analysere tilstandsutvikling på vegdekkene, planlegge dekkevedlikehold, inngå langsiktige dekkekontrakter, samt å måle effekt av kampanjer og andre tiltak som tar sikte på å redusere piggdekkbruken.

Til forandring fra undersøkelsen i 1999/2000 og 2000/2001 var det denne vinteren ikke gebyr for å kjøre med piggdekk i Oslo.

2 Opplegg og gjennomføring

2.1 Tellesteder

De utvalgte tellestedene er fordelt på de fire områdene Oslo sentrum/vest, Akershus vest, Akershus nord og Akershus sør som vist i Tabell 1. I undersøkelsene fra 1995/96 – 1999/2000 har en regnet med at tellestedene i Oslo sentrum sammen med Sandvika storsenter og Bærum sykehus i Akershus vest tilsammen har gitt et godt bilde av dekkbruken i Akershus vest, men innføringen av piggdekkgebyr i Oslo vinteren 1999/2000 kan ha endret dette forholdet. For å få et større observasjonsgrunnlag i Akershus vest ble antall tellesteder økt fra 2 til 6 for undersøkelsen i 2000/2001, og disse tellestedene er også benyttet for vinterens undersøkelse.

Tabell 1 Tellesteder ved undersøkelsen om piggdekkbruk i 2001/2002.

Oslo sentrum/vest	Akershus vest	Akershus nord	Akershus sør
- Oslo S (syd) - P-hus i Vika - Gater ved Rådhuset/Frogner - Radiumhospitalet - CC-Vest	- Sandvika storsenter - Bærum sykehus - Trekanten i Asker - Parkeringsområdet til IKEA - Gateparkering på Bekkestua - P-hus i Sandvika	- Gardermoen, Aurstad-P - Lillestrøm S - Sundet i Eidsvoll - Gater i Lillestrøm - Stensby sykehus - Sentralsykehuset i Akershus, Lørenskog - Strømmen storsenter - Triaden, Lørenskog	- Ski jernbanestasjon - Gater i Drøbak - Ski sykehus - Ski storsenter - Vinterbro senter

Det gjøres oppmerksom på at det ved sammenlikninger med tidligere års resultater er benyttet gammel områdeinndeling, der Oslo/Akershus vest består av tellestedene som nå går inn under Oslo sentrum, i tillegg til Bærum sykehus og Sandvika storsenter.

Målet var å undersøke ca 3200 biler ved hver telleomgang, noe som gir gjennomsnittlig 120 biler pr tellested med unntak av tellestedene "P-hus i Vika" og "Gater ved Rådhuset", hvor målet har vært å telle dobbelt antall biler (240, som

tidligere år).

2.2 Tidspunkt for tellingene og værforhold

Det ble gjort tellinger av piggdekkbruk 6 ganger fra høsten 2000 til våren 2001. Tellingene om høsten og våren er inkludert for å fange opp når piggdekk/piggfrie vinterdekk monteres og tas av. Tellingene i vinterperioden gir det beste bildet av totalt antall brukere av piggdekk/piggfrie dekk. Tidsrom for tillatt bruk av piggdekk i sesongen 2001/2002 var fra 1. november til 7. april. Tabell 2 viser oversikt over telle-tidspunktene og antall biler som inngikk i hver telleomgang.

Tabell 2 Tidspunkt for de enkelte telleomgangene i undersøkelsen og antall biler som var med i tellingene.

Telleomgang	Uke/år	Dato	Antall biler i undersøkelsen
1	46/2001	14. og 15. november	3 343
2	49/2001	6. og 7. desember	3 303
3	3/2002	15. og 16. januar	3 254
4	8/2002	19. og 20. februar	3 301
5	13/2002	20. og 21. mars	3 378
6	15/2002	10. og 11. april	3 361

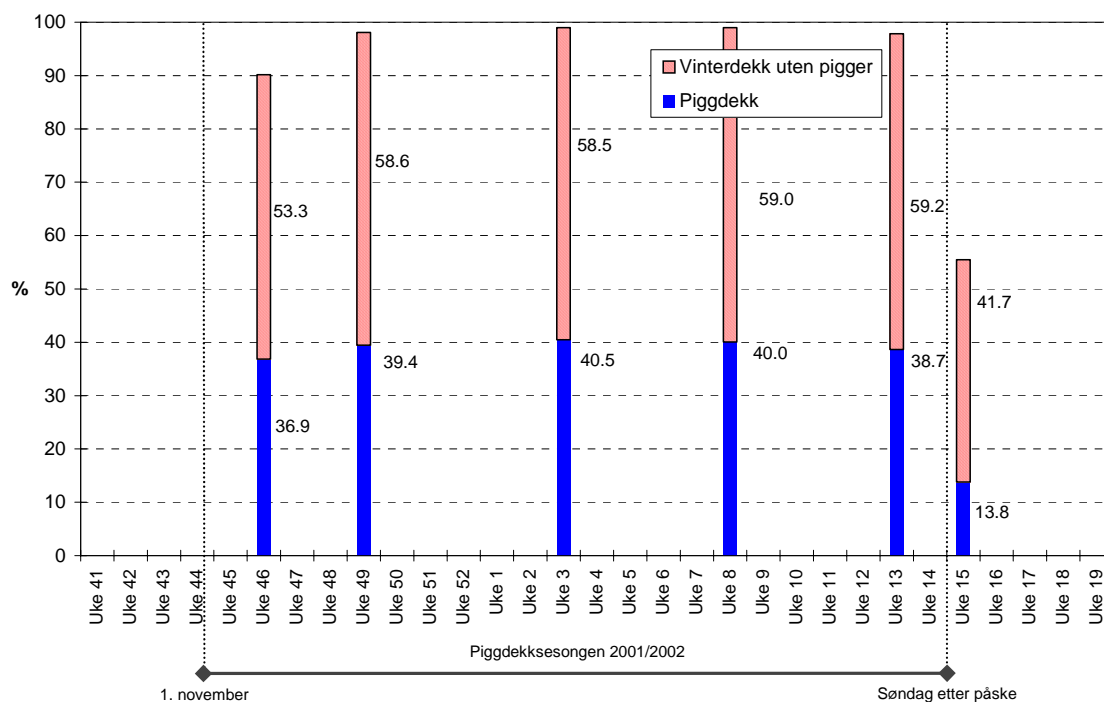
Værdata for oktober, november og desember fra de meteorologiske stasjonene 18700 Blindern og 04780 Gardermoen ble innhentet fra DNMI. Det ble registrert enkelte frostnetter i slutten av oktober og begynnelsen av november både ved Blindern og Gardermoen, i tillegg til noe nedbør som snø ved Gardermoen i begynnelsen av november. Første snøfall som ga målbar snødybde kom først i slutten av november på Gardermoen, og i begynnelsen av desember ved Blindern. Middeltemperatur, minimumstemperatur, nedbør og snødybde på Blindern og Gardermoen i oktober, november og desember 2001 er vist grafisk i Vedlegg 1.

Den første telleomgangen ble utført i det tidsrommet da det var forventet at mange hadde skiftet til vinterdekk, siden det hadde vært en del frostnetter både i slutten av oktober og i hele november. Etter noe nedbør som snø i slutten av november og begynnelsen av desember var det forventet at de fleste hadde byttet til vinterdekk ved 2. telleomgang i uke 49. Tellingene i uke 3 og uke 8 representerer dekkbruken midtvinters. Telleomgang 6 ble gjennomført i uke 15. Påsken var forholdsvis tidlig med derav følgende piggdekkforbud fra 7. april, og på grunn av en forholdsvis mild værtype i april var det forventet at mange av bilene hadde skiftet til sommerdekk ved den siste tellingen som ble utført 10. og 11. april.

3 Resultat av undersøkelsen

Resultatet fra de seks telleomgangene som også angir fordelingen gjennom vintersesongen, er vist i Figur 1.

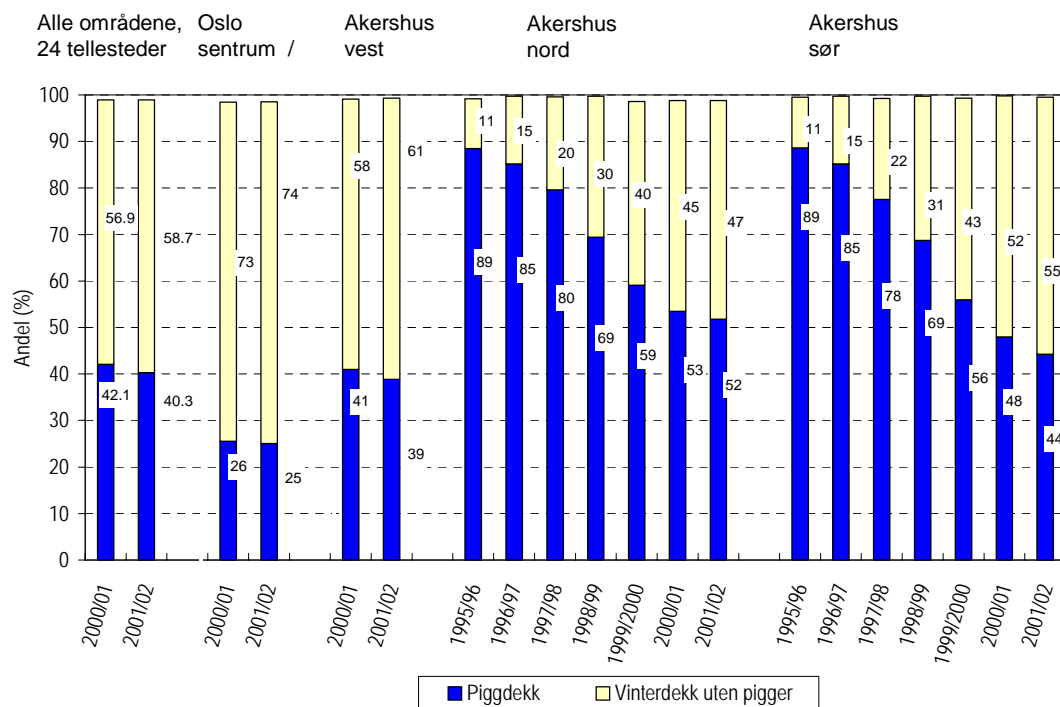
Dekkbruk vintersesongen 2001/2002 i Oslo/Akershus (lette kjøretøy)



Figur 1 Dekkbruk på lette biler gjennom vintersesongen 2001/2002 i Akershus og Oslo.

Tellingene i uke 49, 3, 8, og 13 viser omtrent samme nivå på resultatene, men på grunn av en noe høyere sommerdekk-andel i uke 49 og 13 ble tellingene i uke 3 og 8 valgt som representative for vinteren 2001/2002. Andel biler med piggdekk midtvinters i sesongen 2001/2002 var følgelig 40,3%, andel biler med vinterdekk uten pigger var 58,7 % og andel biler med sommerdekk var 1,0 %.

Sammenliknet med tellingen vinteren 2000/2001 er det en nedgang på 2,3 %-poeng i andel biler som bruker piggdekk, og en økning på 2,3 %-poeng i andel biler med vinterdekk uten pigger. Sommerdekkandelen på 1,0 % var på samme nivå som fjoråret. Fra vinteren 1995/96 til 2001/2002 har det samlet for Akershus/Oslo vært en nedgang i piggdekkandel på 45 %-poeng.

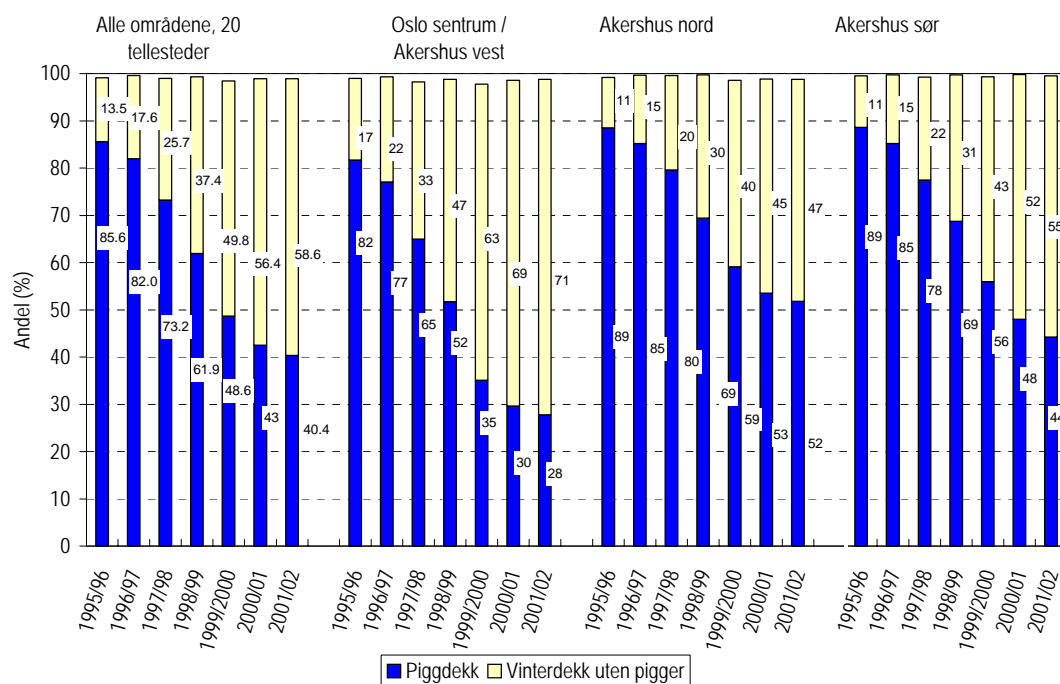


Figur 2 Utviklingen av dekkbruk på lette biler midtvinters for 24 tellepunkter og i 4 områder.

Ved å se på de 4 områdene separat (figur 2) er andelen biler med vinterdekk uten pigger størst i Oslo sentrum/vest med 74 %, etterfulgt av Akershus vest med 61 % piggfri andel, Akershus sør med 55 % piggfri andel og Akershus nord med 47 % piggfri andel. Fra forrige sesong er nedgangen i piggdekkandel 1 %-poeng i Oslo, 2 %-poeng i vest, 4 %-poeng i sør og 1 %-poeng i nord.

For det tidligere benyttede området Oslo sentrum/Akershus vest har fordelingen av piggdekk/piggfrie vinterdekk midtvinters vært 28/71 %, se figur 3.

Figur 3. Utviklingen av dekkbruk fra 1995/96 til 2001/2002 på lette biler midtvinters for



20 tellepunkter og i 3 områder.

Nedgangen i bruk av piggdekk siste år (2000/2001 – 2001/2002) var 4 %-poeng

mindre enn forrige år (1999/2000 – 2000/2001), henholdsvis 2 - og 6 %-poeng.

Alle tellestedene med resultater er framstilt på kart i Vedlegg 2. Dessuten er alle resultatene framstilt detaljert i Vedlegg 3 og 4.

4 Oppsummering

Tellingen på utvalgte parkeringsplasser antas å gi et tilnærmet svar på andelen av trafikkarbeidet som skjer med piggdekk i vintersesongen. Undersøkelsen i 2001/2002 viser at 40 % av de undersøkte bilene midtvinters brukte piggdekk og 59 % brukte vinterdekk uten pigger. Dette er en nedgang i piggdekkbruken det siste året med 2 %-poeng, sammenliknet med to år tilbake er det en nedgang på 9 %-poeng, og sammenliknet med 3 år siden er det en nedgang på 31 %-poeng. Siden undersøkelsene startet i 1995/96 har piggdekkandelen sunket med 45 %-poeng.

I Oslo sentrum viser tellingene at 25 % av de undersøkte bilene brukte piggdekk, noe som er en reduksjon på 1 %-poeng fra året før. I Akershus vest var piggdekkandelen 39 %, som er en reduksjon på 2 %-poeng fra året før. I Akershus sør var piggdekkandelen 44 %, med en reduksjon på 4 %-poeng siste året. I Akershus nord var andelen med piggdekk 52 %, som innebærer en reduksjon på 1 %-poeng siste året.

5 Litteraturreferanser

- [1] Piggdekkbruk i Oslo/Akershus 1995/96
Intern rapport nr. 1945
Veglaboratoriet, mars 1997
- [2] Piggdekkbruk i Oslo/Akershus 1996/97
Intern rapport nr. 1981
Veglaboratoriet, juli 1997
- [3] Piggdekkbruk i Oslo/Akershus 1997/98
Intern rapport nr. 2039
Veglaboratoriet, juni 1998
- [4] Piggdekkbruk i Oslo/Akershus 1998/99
Intern rapport nr. 2086
Veglaboratoriet, mai 1999
- [5] Piggdekkbruk i Oslo/Akershus 1999/2000
Intern rapport nr. 2156
Vegteknisk avdeling, mai 2000
- [6] Piggdekkbruk i Oslo/Akershus 2000/2001
Intern rapport nr. 2215
Vegteknisk avdeling, mai 2001