

Piggdekkbruk i Oslo/Akershus

2000/2001

Forord

Undersøkelsen om bruk av piggdekk på lette kjøretøy i vintersesongen 2000/2001 er utført på oppdrag fra Statens vegvesen Akershus med Jostein Myre som prosjektleder. Opplegget for undersøkelsen ble utarbeidet av Statens vegvesen Akershus, ViaNova AS og Transportøkonomisk Institutt (TØI) i samarbeid i forkant av arbeidet med tilsvarende undersøkelse i 1995/96. Undersøkelsen ble også gjennomført i 1996/97, 1997/98, 1998/99 og 1999/2000. Årets undersøkelse er gjennomført av ViaNova Plan og Trafikk AS med Åsmund Holen som oppdragsansvarlig.

ViaNova Plan og Trafikk AS
Mai 2001

Innhold

Sammendrag.....	3
1 Innledning.....	4
2 Opplegg og gjennomføring.....	4
2.1 Tellesteder	4
2.2 Tidspunkt for tellingene og værforhold.....	5
3 Resultat av undersøkelsen	6
4 Oppsummering	8
5 Litteraturreferanser	9

Vedlegg 1	Nedbør og temperatur. Meteorologiske data fra Blindern og Gardermoen, 2 figurer
Vedlegg 2	Kart med tellestedene og resultater
Vedlegg 3	Telling på parkeringsplass, alle resultatene, 6 figurer
Vedlegg 4	Tabell med resultater fra alle tellingene

Sammendrag

For å undersøke dekkbruken gjennom hele vintersesongen 2000/2001 er det gjennomført seks tellinger av piggdekk/piggfrie vinterdekk på tilsammen 24 tellesteder (parkeringsplasser) i Akershus og Oslo. Undersøkelsen er en oppfølging av tilsvarende undersøkelser gjennomført hver vinter siden 1995/96.

I tillegg til de 20 tellestedene som har vært benyttet tidligere er antall tellesteder i Akershus vest for vinterens undersøkelse økt fra 2 til 6 for å få et større observasjonsgrunnlag i dette området. I foregående år har en regnet med at tellestedene i Oslo sentrum sammen med de 2 i Akershus vest tilsammen har gitt et godt bilde av dekkbruken i Akershus vest, men innføringen av piggdekkgebyr i Oslo vinteren 1999/2000 kan ha endret dette forholdet. For å kunne sammenlikne endringer i resultater fra år til år er områdeinndelingen Oslo/Akershus vest, Akershus nord og Akershus sør med 20 tellesteder benyttet også for årets undersøkelse, men med tilleggssrapportering for Oslo sentrum og Akershus vest.

Tellingen er ment å skulle gi et tilnærmet svar på hvor stor del av lette bilers trafikkarbeid på vegene i Akershus som gjøres med piggdekk. Kunnskap om bilparkens bruk av piggdekk gjennom vintersesongen er viktig for å kunne analysere tilstandsutvikling på vegdekkene, planlegge dekkevedlikehold, inngå dekkekontrakter, samt å måle effekt av kampanjer og andre tiltak som tar sikte på å redusere piggdekkbruken.

Gjennomsnittet av resultatene fra telleomgangene 3, 4 og 5 som viser piggdekkandelen midtvinters, viser at 43 % av de undersøkte bilene brukte piggdekk og 56 % brukte vinterdekk uten pigger. Dette er en nedgang i piggdekkbruken det siste året med 6 %-poeng, og sammenliknet med to år tilbake er det en nedgang på 19 %-poeng. Siden undersøkelsen startet for 5 år siden har nedgangen i piggdekkbruk for telleområdet vært 43 %-poeng.

For de 3 opprinnelige områdene Oslo/Akershus vest, Akershus nord og Akershus sør var fordelingen piggdekk/piggfrie vinterdekk midtvinters henholdsvis 30/69 % i Oslo/Akershus vest, 53/45 % i Akershus nord og 48/52 % i Akershus sør.

For Oslo sentrum og Akershus vest var fordelingen av piggdekk/piggfrie vinterdekk midtvinters henholdsvis 26/73 % og 41/58 %.

Vinteren 1999/2000 ble det innført gebyr på bruk av piggdekk i Oslo, og gebyrordningen ble videreført vinteren 2000/2001.

1 Innledning

Denne undersøkelsen om piggdekkbruk på lette kjøretøy i Akershus og Oslo er en videreføring av tilsvarende undersøkelser som Statens vegvesen Akershus har gjort årlig siden vinteren 1995/96. I tillegg til de 20 tellestedene som har vært benyttet tidligere er antall tellesteder i Akershus vest for vinterens undersøkelse økt fra 2 til 6 for å få et større observasjonsgrunnlag i dette området. I foregående år har en regnet med at tellestedene i Oslo sentrum sammen med 2 i Akershus vest tilsammen har gitt et godt bilde av dekkbruken i Akershus vest, men innføringen av piggdekkgebyr i Oslo vinteren 1999/2000 kan ha endret dette forholdet. For å kunne sammenlikne endringer i resultater fra år til år er områdeinndelingen Oslo/Akershus vest, Akershus nord og Akershus sør med 20 tellesteder benyttet også for årets undersøkelse, men med tilleggsrapportering for Oslo sentrum og Akershus vest.

Undersøkelsesmetoden er å telle dekktyper på parkerte biler på utvalgte parkeringsplasser i Akershus og Oslo. Denne metoden ble ansett å gi et tilnærmet bilde av trafikkarbeidet utført med de ulike dekktypene. Undersøkelsen gjennomføres 6 ganger i løpet av vintersesongen. Kunnskap om bilparkens bruk av piggdekk gjennom vintersesongen er viktig for å kunne analysere tilstandsutvikling på vegdekkene, planlegge dekkevedlikehold, inngå langsiktige dekkekontrakter, samt å måle effekt av kampanjer og andre tiltak som tar sikte på å redusere piggdekkbruken.

Vinteren 2000/2001 var det gebyr for å kjøre med piggdekk innenfor Oslo's grenser. Denne gebyrordningen ble innført fra vinteren 1999/2000.

2 Opplegg og gjennomføring

2.1 Tellesteder

De utvalgte tellestedene er fordelt på de fire områdene Oslo sentrum/vest, Akershus vest, Akershus nord og Akershus sør som vist i Tabell 1. I foregående år har en regnet med at tellestedene i Oslo sentrum sammen med Sandvika storsenter og Bærum sykehus i Akershus vest tilsammen har gitt et godt bilde av dekkbruken i Akershus vest, men innføringen av piggdekkgebyr i Oslo vinteren 1999/2000 kan ha endret dette forholdet. For å få et større observasjonsgrunnlag i dette området er antall tellesteder økt fra 2 til 6 for vinterens undersøkelse.

Tabell 1 Tellesteder ved undersøkelsen om piggdekkbruk i 2000/2001.

Oslo sentrum/vest	Akershus vest	Akershus nord	Akershus sør
- Oslo S (syd) - P-hus i Vika - Gater ved Rådhuset/Frogner - Radiumhospitalet - CC-Vest	- Sandvika storsenter - Bærum sykehus - Trekanten i Asker (ny) - Parkeringsområdet til IKEA (ny) - Gateparkering på Bekkestua (ny) - P-hus i Sandvika (ny)	- Gardermoen, Aurstad-P - Lillestrøm S - Sundet i Eidsvoll - Gater i Lillestrøm - Stensby sykehus - Sentralsykehuset i Akershus, Lørenskog - Strømmen storsenter - Triaden, Lørenskog	- Ski jernbanestasjon - Gater i Drøbak - Ski sykehus - Ski storsenter - Vinterbro senter

Det gjøres oppmerksom på at det ved sammenlikninger med tidligere års resultater er benyttet gammel områdeinndeling, der Oslo/Akershus vest består av tellestedene som nå går inn under Oslo sentrum, i tillegg til Bærum sykehus og Sandvika storsenter.

Målet var å undersøke ca 3200 biler ved hver telleomgang, noe som gir gjennomsnittlig 120 biler pr tellested med unntak av tellestedene "P-hus i Vika" og "Gater ved Rådhuset", hvor målet har vært å telle dobbelt antall biler (240, som tidligere år).

2.2 Tidspunkt for tellingene og værforhold

Det ble gjort tellinger av piggdekkbruk 6 ganger fra høsten 2000 til våren 2001. Tellingene om høsten og våren er inkludert for å fange opp når piggdekk/piggfrie vinterdekk monteres og tas av. Tellingene i vinterperioden gir det beste bildet av totalt antall brukere av piggdekk/piggfrie dekk. Tidsrom for tillatt bruk av piggdekk i sesongen 2000/2001 var fra 1. november til 22. april. Tabell 2 viser oversikt over telletidspunktene og antall biler som inngikk i hver telleomgang.

Tabell 2 Tidspunkt for de enkelte telleomgangene i undersøkelsen og antall biler som var med i tellingene.

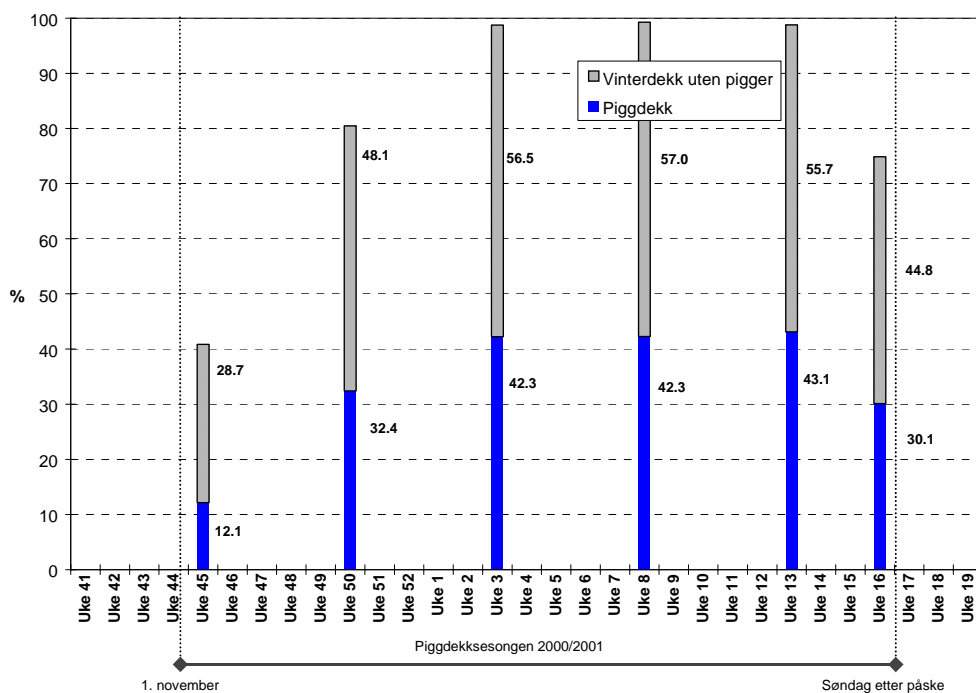
Telleomgang	Uke/år	Dato	Antall biler i undersøkelsen
1	45/2000	9. og 10. november	3 297
2	50/2000	11. og 12. desember	3 361
3	3/2001	17, 18 og 19. januar	3 278
4	8/2001	20. og 21. februar	3 253
5	13/2001	28, 29. og 30. mars	3 364
6	16/2001	19. og 20. april	3 386

Værdata for oktober, november og desember fra de meteorologiske stasjonene 18700 Blindern og 04780 Gardermoen ble innhentet fra DNMI. Hele høsten 2000 var preget av en mild værtype med tildels store nedbørmengder over et langt tidsrom. Frostnetter ble ikke registrert før begynnelsen av desember ved Gardermoen, og nærmere midten av desember ved Blindern. Det første snøfallet med målbar snø kom først 27. desember ved begge værstationene. Middeltemperatur, minimumstemperatur, nedbør og snødybde på Blindern og Gardermoen i oktober, november og desember 2000 er vist grafisk i Vedlegg 1.

Den første telleomgangen ble utført noe tidligere enn det naturlige tidspunktet for å skifte til vinterdekk, for å se hvor mange som hadde valgt å sette på vinterdekk til tross for det milde været. Etter enkelte frostnetter i begynnelsen av desember var det forventet at flere hadde byttet til vinterdekk ved 2. telleomgang i uke 50. Tellingene i uke 3, uke 8 og uke 13 representerer dekkbruken midtvinters. Telleomgang 6 ble gjennomført i uke 16. Påsken var forholdsvis sen med derav følgende piggdekkforbud fra 22. april, men på grunn av en forholdsvis mild værtype i april var det forventet at mange av bilene hadde skiftet til sommerdekk ved den siste tellingen som ble utført 19. og 20. april.

3 Resultat av undersøkelsen

Resultatet fra de seks telleomgangene som også angir fordelingen gjennom vintersesongen, er vist i Figur 1.

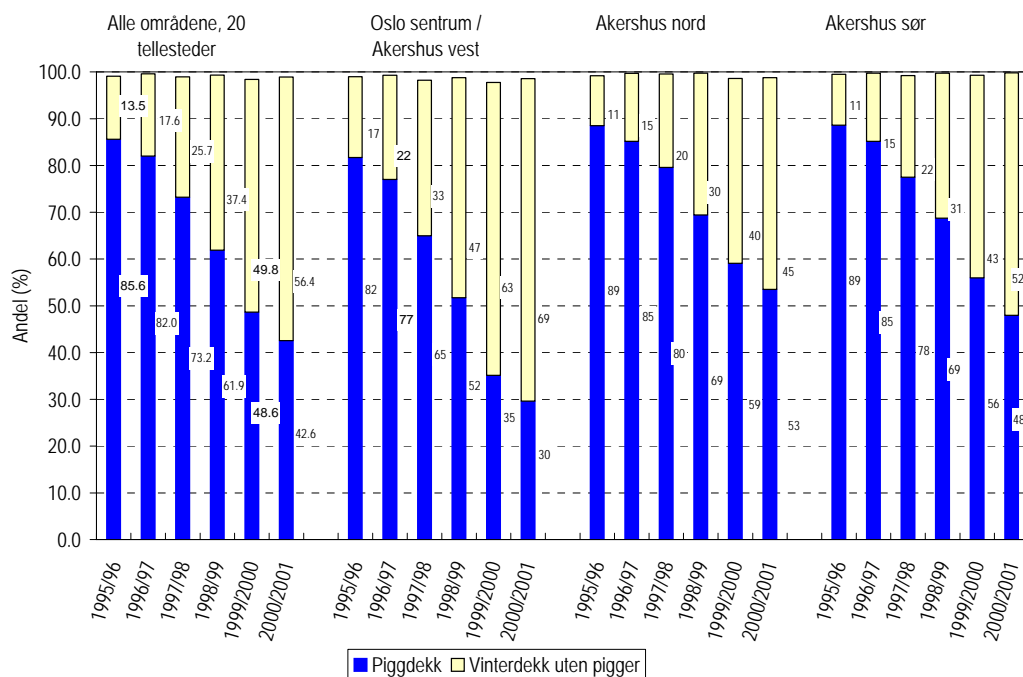


Figur 1 Dekkbruk på lette biler gjennom vintersesongen 2000/2001 i Akershus og Oslo.

Tellingene i uke 3, 8, og 13 viser omtrent samme nivå på resultatene. Gjennomsnittet av disse tre telleomgangene representerer dekkbruken midtvinters. Andel biler med piggdekk midtvinters i sesongen 2000/2001 var følgelig 42,6%, andel biler med vinterdekk uten pigger var 56,4 % og andel biler med sommerdekk var 1,0 %.

Fra figur 1 er det verdt å merke seg at fra 2. til 3. telleomgang, fra midten av desember til midten av januar, øker andelen piggfrie vinterdekk på bilparken fra 48 % til 57 %. En tilsvarende endring av dekkbruk fra desember til januar har ikke funnet sted ved undersøkelsene tidligere år, da andel av vinterdekk med og uten pigger har vært omtrent lik gjennom vintersesongen fra begynnelsen av desember til slutten av mars.

Sammenliknet med tellingen vinteren 1999/2000 er det en nedgang på 6,1 %-poeng i andel biler som bruker piggdekk, og en økning på 6,6 %-poeng i andel biler med vinterdekk uten pigger. Sommerdekkandelen var noe lavere ved tellingene denne vinteren sammenliknet med fjoråret, 1,0 % mot 1,6 %. Fra vinteren 1995/96 til 2000/2001 har det samlet for Akershus/Oslo vært en nedgang i piggdekkandel på 43 %-poeng.



Figur 2 Utviklingen av dekkebruk fra 1995/96 til 2000/2001 på lette biler midtvinters for 20 tellepunkter og i 3 områder.

Ved å se på de tre områdene separat (figur 2) er andelen biler med vinterdekk uten pigger størst i Oslo /Akershus vest med 69 %, etterfulgt av Akershus sør med 52 % piggfri andel og Akershus nord med 45 % piggfri andel. Fra forrige sesong er nedgangen i piggdekkandel 5 %-poeng i vest, 8 %-poeng i sør og 6 %-poeng i nord. Til forandring fra tidligere år er nedgangen i bruk av piggdekk minst i Oslo/Akershus vest, og størst i Akershus sør.

For Oslo sentrum og Akershus vest har fordelingen av piggdekk/piggfrie vinterdekk midtvinters vært henholdsvis 26/73 % og 41/58 %.

Nedgangen i bruk av piggdekk siste år (1999/2000 – 2000/2001) var 7 %-poeng mindre enn forrige år (1998/99 – 1999/2000), henholdsvis 6 - og 13 %-poeng.

Alle tellestedene med resultater er framstilt på kart i Vedlegg 2. Dessuten er alle resultatene framstilt detaljert i Vedlegg 3 og 4.

4 Oppsummering

Tellingen på utvalgte parkeringsplasser antas å gi et tilnærmet svar på andelen av trafikkarbeidet som skjer med piggdekk i vintersesongen. Undersøkelsen i 2000/2001 viser at 43 % av de undersøkte bilene midtvinters brukte piggdekk og 56 % brukte vinterdekk uten pigger. Dette er en nedgang i piggdekkbruken det siste året med 6 %-poeng, sammenliknet med to år tilbake er det en nedgang på 19 %-poeng, og sammenliknet med 3 år siden er det en nedgang på 31 %-poeng. Siden undersøkelsene startet i 1995/96 har piggdekkandelen sunket med 43 %-poeng.

I Oslo/Akershus vest viser tellingene at 30 % av de undersøkte bilene brukte piggdekk, noe som er en reduksjon på 5 %-poeng fra året før. I Akershus sør var piggdekkandelen 48 %, med en reduksjon på 8 %-poeng siste året. I Akershus nord var andelen med piggdekk 53 %, som innebærer en reduksjon på 6 %-poeng siste året.

I Oslo sentrum viser tellingene for årets undersøkelse at 26 % av de undersøkte bilene brukte piggdekk, og for Akershus vest var piggdekkandelen 41 %.

5 Litteraturreferanser

- [1] Piggdekkbruk i Oslo/Akershus 1995/96
Intern rapport nr. 1945
Veglaboratoriet, mars 1997
- [2] Piggdekkbruk i Oslo/Akershus 1996/97
Intern rapport nr. 1981
Veglaboratoriet, juli 1997
- [3] Piggdekkbruk i Oslo/Akershus 1997/98
Intern rapport nr. 2039
Veglaboratoriet, juni 1998
- [4] Piggdekkbruk i Oslo/Akershus 1998/99
Intern rapport nr. 2086
Veglaboratoriet, mai 1999
- [5] Piggdekkbruk i Oslo/Akershus 1999/2000
Intern rapport nr. 2156
Vegteknisk avdeling, mai 2000