



Statens vegvesen

Data om tunneler på riks- og fylkesveger 2006

Tunnelstatistics 2006

RAPPORT

Veg- og trafikkavdelingen

nr: 9/2006



Vegdirektoratet
Veg- og trafikkavdelingen
Trafikksikkerhetsseksjonen
Dato: 2006-12-19



Statens vegvesen

Statens vegvesen Vegdirektoratet
Postboks 8142 Dep
N - 0033 Oslo
Tlf. (+47 915) 02030
E-post:

ISSN 1503-5743

RAPPORT	REPORT
Tittel Data om tunneler på riks- og fylkesveger 2006	Title Tunnelstatistics 2006
Forfattere Finn Harald Amundsen Arild Engebretsen	Autors Finn Harald Amundsen Arild Engebretsen
Avdeling/kontor Veg og trafikkavdelingen Trafikksikkerhetsseksjonen	Department/division Department of Roads and Traffic Road Safety Section
Prosjektnr	Project number
Rapportnr 9/2006	Report number 9/2006
Prosjektleder Finn Harald Amundsen	Project manager Finn Harald Amundsen
Etatssatsingsområde/oppdragsgiver Vegdirektoratet	Project program/employer Norwegian Public Roads Administration
Emneord Tunneldata, utstyr	Key words Tunneldata, lighting, ventilation, geometry
Sammendrag Vegdirektoratet lager en oversikt over norske vegtunneler som ajourholdes med jevne mellomrom. Denne oversikten er ajour pr august 2006 og viser at det nå er 798 vegtunneler på riksvegene og 155 på fylkesvegene. Den samlede tunnellengden er nå 752 km. Den gjennomsnittlige tunnellengden er nå ca 945 m. Dette viser at tunnelene som åpnes nå er lengre enn tidligere (770m i 92/93). Av fylkene har Hordaland flest vegtunneler (193). Av den samlede tunnellengden har 63% ventilasjonsanlegg (langslufting), 96% har belysning, 342 tunneler har brannslukkere og 274 har nødtelefoner. 108 vegtunneler har radiodekning (antennekabel), 180 har bomber og 241 har montert vekselblinkanlegg.	Summary This report summarize data from the Norwegian Road Data Bank on road tunnels. In august 2006 there were 798 tunnels on state roads (620 in 1992/93) and 155 tunnels on county roads. The tunnel milage is now 752 km. The mean tunnel length is now 945m compared to 770m in 92/93. The county with most tunnels are Hordaland (193 tunnels). Of the Norwegian tunnel milage 63% have longitudinal ventilation, 96% have tunnellinghting, 342 tunnels have fire extinguishers and 274 have SOS-telephones. 108 tunnels have radio coverage (emergency services, maintenance units, radio and cellular phone), 180 have automatic or manual gates and 241 have red signal lights. The traffic in Norwegian tunnels are usually low. Only 20% of the tunnels has an AADT of more than 5 000, and 41% has less than 1 000.
Språk Norsk/Engelsk	Language of report Norwegian/English
Antall sider 29	Number of pages 29
Dato 2006-12-19	Date 2006-12-19

FORORD *PREFACE*

Norge er ett av de landene i Europa som for tiden bygger flest vegtunneler. Denne oversikten, som nå utgis for 7. gang, dokumenterer dette. Tunnelstatistikken er av interesse for å se hvordan tunnelmassen utvikler seg over tid, og for å se hvilket utstyr tunnelene har. Oversikten gir også grunnlag for å gjennomføre mer detaljerte analyser.

Oversikten er basert på opplysninger som Distrikts og regionkontorene har lagt inn i Vegdatabanken per 14. august 2006. En tunnel inkluderer ett eller to rør og eventuelle ramper. Det vil være angitt i tabellvedlegget hvor mange rør og eventuelle ramper som hører til tunnelen. I tidligere oversikter er alle rør og ramper lagt inn som egne tunneler. Konsekvensen av dette er at det ikke vil være mulig å sammenligne verdiene som er oppgitt i denne oversikten med tidligere utgaver av oversikten, bortsett fra 2003 utgaven.

For at oversikten skal bli så korrekt som mulig er det viktig at alle regioner/distrikter legger inn data for alle nye tunneler og korrigerer der de ser at eksisterende tunneler er lagt inn med gale verdier. Dataene som benyttes er hentet fra VDB og er ikke korrigert, da det som står i VDB pr definisjon bør være sannheten.

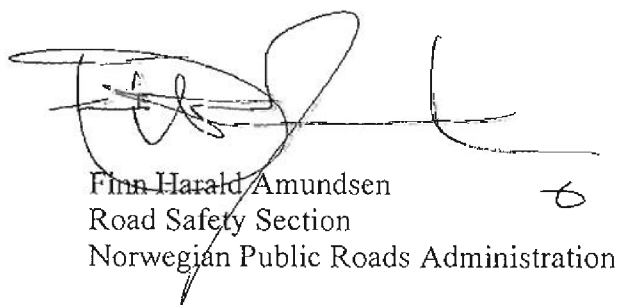
Oversikten er utarbeidet av Trafikksikkerhetsseksjonen ved Finn Harald Amundsen og Arild Engebretsen. Siden det er så stor interesse for oversikten i andre land har vi i år valgt å skrive den også på engelsk.

This tunnel catalogue is now published for the seventh time. The data is of interest to see the development of tunnels over time and to see how the tunnels are equipped. The catalogue can also be used for different kinds of studies.

The catalogue is based on information from local and regional road offices which is collected in the official road data base per august 14th 2006. A tunnel is now defined as the whole tunnel project with one or two tubes and with ramps or intersections.

The catalogue is published by the Road Safety Section of the Norwegian Public Roads Administration by Finn Harald Amundsen and Arild Engebretsen.

Oslo 21.12.2006



Finn Harald Amundsen
Road Safety Section
Norwegian Public Roads Administration

INNHALDSFORTEGNELSE

CONTENTS

1	Tunneler og lengde på Europa- og riksvegnettet.....	4
	Tunnels and lengths on European and National Roads.....	4
2	Årsdøgntrafikk i tunnelene.....	7
	Average Annual Daily traffic in the tunnels.....	7
3	Tunnelenes utforming.....	9
	Tunnel design.....	9
4	Teknisk utstyr i tunnelene.....	10
	Technical equipment in tunnels.....	10
5	Sikkerhetsutstyr i tunnelene.....	11
	Safety equipment in tunnels.....	11
6	Tunneler på fylkesvegnettet.....	13
	Tunnels on county roads.....	13
7	Tabellvedlegg.....	14

1 Tunneler og lengde på Europa- og riksvegnettet

Tunnels and lengths on European and National Roads

I oversikten inngår nå 797 vegtunneler med en samlet lengde på noe over 778 km. Fordelingen på lengdegrupper er vist i tabellen nedenfor.

I tillegg er det ca 65 km med ramper, tube 2, etc.

This catalogue contains data from 797 tunnels with a combined length of 778 km. The total length of all European and National roads in Norway are about 30 000 km. The table shows the tunnels divided into length groups.

Lengdegruppe/ Length	Antall/ Number 2006		Lengde i meter/ Length in meter 2006	
Under 100m	118	14,8 %	7 289	0,9 %
100-499m	320	40,2 %	81 415	10,5 %
500-999m	150	18,8 %	104 387	13,4 %
1000-3000m	149	18,7 %	259 529	33,3 %
Over 3000m	60	7,5 %	325 838	41,9 %
Totalt	797		778 458	

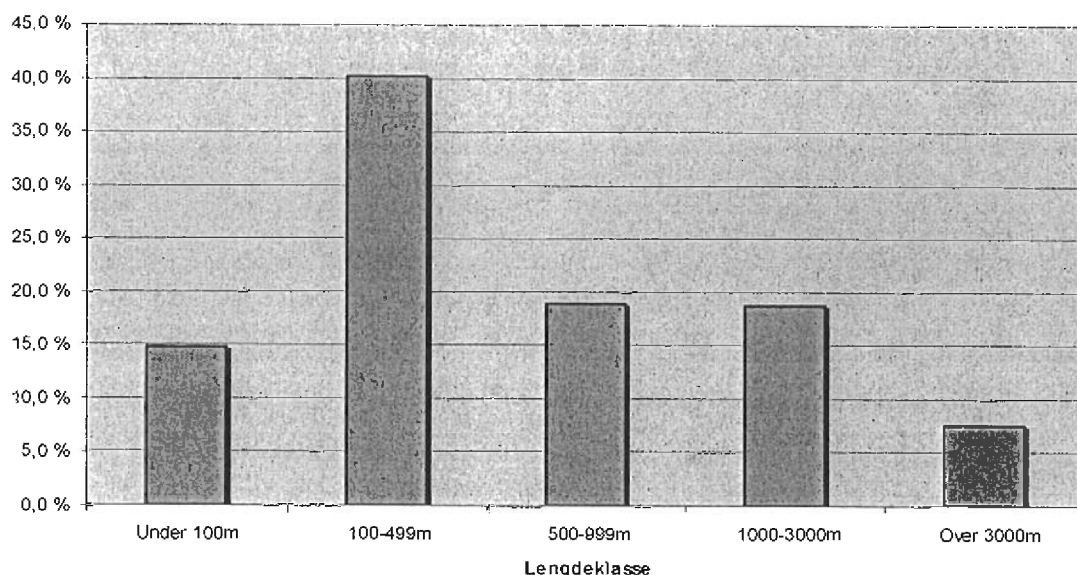
Dette betyr at 55% av tunnelene er korter enn 500 m og således ikke har krav til minimumsutstyr og utarbeidelse av beredskapsplan. I lengde tilsvarer dette ca 11,5 % av tunnelene. Ca ¼ av tunnelene er lengre enn 1 km (ca ¾ av den samlede tunnellengden).

This means that about 55 % of the tunnels are shorter than 500 m. The rest, or 45 %, are longer and requires contingency plans and special equipment. This 45 % of longer tunnels constitutes a total length of 88,5 % of the total tunnel length.

Fordelingen av den samlede tunnellengden på de ulike lengdegruppene er vist i figuren nedenfor.

The figure illustrates the tunnels divided into length groups.

2006



Den neste tabellen viser antall tunneler og samlet tunnellengde på Europa- og riksvegene for hvert enkelt fylke.

The next table shows the number and total length of European and National road-tunnels in each of Norway's 19 counties.

Fylke/County	Under 100m	100-499m	500-999m	1000-3000m	Over 3000m	Sum lengde/Total length in meter
Østfold	0	3	1	0	1	5 164
Akershus	5	13	4	4	2	25 613
Oslo	0	9	2	5	0	11 152
Hedmark	2	3	0	0	0	784
Oppland	2	4	1	2	1	7 827
Buskerud	2	3	3	3	2	16 160
Vestfold	2	6	4	4	0	10 284
Telemark	1	11	9	3	0	13 393
Aust-Agder	2	10	3	0	0	4 731
Vest-Agder	4	12	8	4	0	15 476
Rogaland	15	36	14	6	2	38 035
Hordaland	39	76	41	32	10	166 191
Sogn og Fjordane	22	51	21	31	13	175 746
Møre og Romsdal	5	25	9	13	8	68 438
Sør-Trøndelag	1	8	5	5	4	32 534
Nord-Trøndelag	5	8	2	1	0	5 351
Nordland	8	32	20	25	9	119 849
Troms	2	8	3	7	5	34 465
Finnmark	1	2	0	4	3	27 265
Hele landet/Total	118	320	150	149	60	778 458

Tabellen viser at det i Hordaland er 198 vegtunneler på europa- og riksvegene med en samlet lengde på 166,2 km, mens Sogn og Fjordane har 138 tunneler med en samlet lengde på 175,7 km. Dersom vi inkluderer tunnelene på fylkesvegene er det 231 vegtunneler i Hordaland og 176 tunneler i Sogn og Fjordane. Ellers er det registrert 94 (105 med FV) tunneler i Nordland, 73 (98 med FV) i Rogaland, og 60 (75 med FV) i Møre og Romsdal. Det var i tidligere oversikter registrert mange tunneler i Oslo og Akershus, men antallet er nå redusert siden

definisjonen av en tunnel er endret. Mange av tunnelene i Oslo og Akershus har ramper eller to løp.

The table shows that most tunnels (198 with a total length of 166 km) are situated in the county of Hordaland on the western coast of Norway. Sogn og Fjordane county has 138 tunnels with a total length of 175 km. If we include tunnels on the county roads Hordaland has 231 tunnels (170 km) and Sogn og Fjordane 176 tunnels (191 km). Of the other counties Nordland has 91 tunnels, Rogaland has 74 tunnels and Møre and Romsdal 60 tunnels. Oslo and Akershus has fewer tunnels, but most of them have two tubes and some even have ramps.

Den neste tabellen viser antall tunneler og samlet tunnellengde på Europa- og riksvegene for hver enkelt region.

The next table shows the number and total length of European and National road-tunnels in each of The Norwegian Public Roads Administrations 5 regions.

Region	Under 100m	100-499m	500-999m	1000-3000m	Over 3000m	Sum lengde/Total length in meter
Øst	9	32	8	11	4	50 540
Sør	11	42	27	14	2	60 044
Vest	76	163	76	69	25	379 972
Midt	11	41	16	19	12	106 323
Nord	11	42	23	36	17	181 579

Den neste tabellen viser de 20 lengste tunnelene på Europa- og riksvegene i Norge.
The next table shows the 20 longest road-tunnels in Norway.

Fylke	Region	Veg	Nr	Vegnett	Nvn	Len	ADT	Høy	Brd
14	Vest	EV	16	TERN	Lærdal	24509	1410	4,5	6,5
14	Vest	EV	16	TERN	Gudvanga	11428	1620	4,5	6
12	Vest	RV	551	Øvrige Europa/Riksveger	Folgefonn	11137	504	4,5	6
18	Nord	EV	6	TERN	Korgfjell	8533	1213	4,6	6,5
18	Nord	RV	835	Øvrige Europa/Riksveger	Steigen	8079	219	4,2	6,5
12	Vest	EV	39	TERN	Bømlafjord	7888	3004	4,7	11
18	Nord	RV	17	Øvrige Europa/Riksveger	Svartisen	7624	553	4,2	5
14	Vest	RV	55	Øvrige Europa/Riksveger	Høyanger	7543	470	4,4	6
12	Vest	RV	7	Øvrige Europa/Riksveger	Vallavik	7510	1300	4,5	6
12	Vest	EV	134	Øvrige Europa/Riksveger	Åkrafjord	7404	1500	4,5	8,5
2	Øst	RV	23	TERN	Oslofjordtunnelen	7306	2029	4,5	0
20	Nord	EV	69	Øvrige Europa/Riksveger	Nordkapptunnelen	6870	320	4,5	8
14	Vest	RV	5	Øvrige Europa/Riksveger	Frudal	6758	860	4,5	6
14	Vest	RV	5	Øvrige Europa/Riksveger	Fodnes	6604	1660	4,5	6
15	Midt	EV	136	Øvrige Europa/Riksveger	Innfjordtunnelen	6594	1950	4,5	6,5
14	Vest	RV	5	Øvrige Europa/Riksveger	Fjærland	6397	840	4,5	5,8
15	Midt	RV	62	Øvrige Europa/Riksveger	Øksendalstunnelen	6000	1650	4,5	6,5
14	Vest	RV	5	Øvrige Europa/Riksveger	Naustdal	5970	1260	4,5	6,1
11	Vest	EV	39	TERN	Byfjordtunnelen	5875	4500	4,5	9
18	Nord	RV	76	Øvrige Europa/Riksveger	Tosen	5857	247	4,1	5,5

2 Årsdøgntrafikk i tunnelene

Average Annual Daily traffic in the tunnels

Den neste tabellen viser gjennomsnittlig årsdøgntrafikk i tunnelene.
The next table shows the traffic in different AADT-groups of the tunnels.

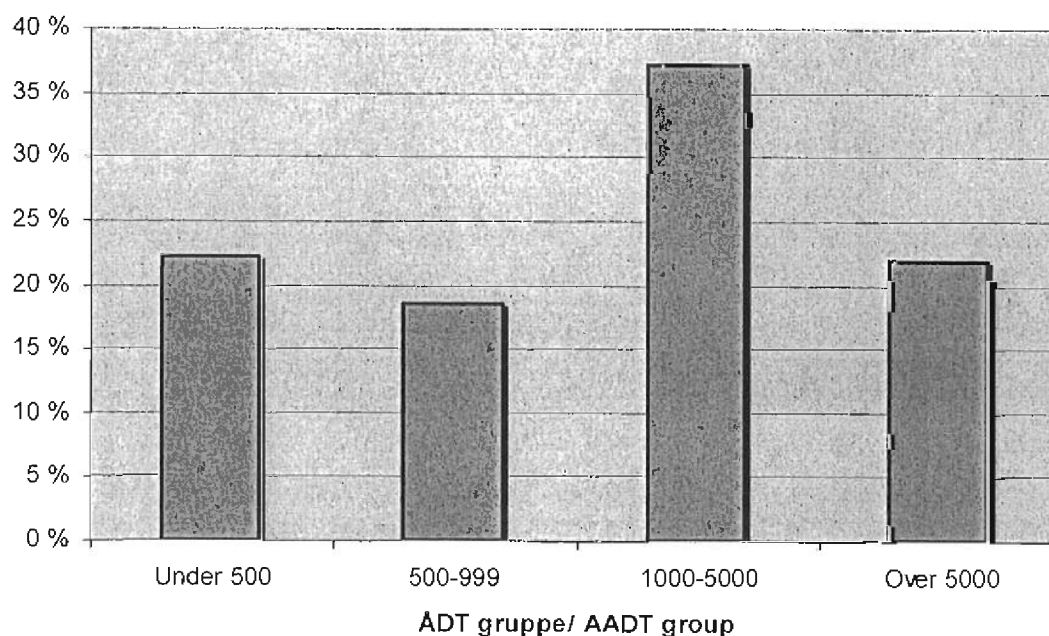
ADTgruppe/ AADT group	Antall tunneler/ Number of tunnels 2006		Samlet lengde/ Total length 2006	
Under 500	177	22 %	149 724	19 %
500-999	148	19 %	150 090	19 %
1000-5000	297	37 %	353 344	45 %
Over 5000	175	22 %	125 300	16 %
Totalt/Total	797		778 458	

Tabellen viser at de fleste tunnelene har en årsdøgntrafikk mellom 1000 og 5000.
 Gjennomsnittlig årsdøgntrafikk for alle tunnelene på europa- og riksvegnett er 4067. Samlet årsdøgntrafikkmengde skulle da bli ca 1,14 mrd kjøretøykilometer.

The table shows that most tunnels have an AADT between 1 000 and 5 000. The mean AADT for all tunnels are 3 625. The total traffic km driven in tunnels per year is 1.14 billion.*

Figuren under viser antallet tunneler pr ÅDT-gruppe i prosent av totalen for 2006.

The figure illustrates the tunnels divided into AADT groups.



Den neste tabellen viser de 20 mest trafikkerte tunnelene på Europa- og riksvegene i Norge.

The next table shows the 20 road-tunnels in Norway.

Fylke	Region	Veg	Nr	Vegnett	Nvn	Len	ÅDT	Høy	Brd
3	Øst	EV	18	TERN	Festningstunnelen	1800	82192	4,5	12
3	Øst	EV	18	TERN	Framnes	123	74076	4,5	12
2	Øst	EV	18	TERN	Lysakerlokket	350	72860	4,9	14
3	Øst	EV	6	TERN	Bryn	240	64816	4,2	7
3	Øst	RV	150	Øvrige Europa/Riksveger	Storo	135	61424	4,7	0
3	Øst	RV	190	Øvrige Europa/Riksveger	Vålerengtunnelen	831	54676	4,5	7
11	Vest	EV	39	TERN	Auglendshøyden	360	53100	4,8	7,5
3	Øst	EV	6	TERN	Ryentunnelen	154	50718	4,8	0
3	Øst	RV	150	Øvrige Europa/Riksveger	Smestadtunnelen	500	45610	4,5	7
3	Øst	RV	150	Øvrige Europa/Riksveger	Tåsentunnelen	1282	45254	4,5	12
12	Vest	EV	39	TERN	Eidsvåg	854	43400	4,5	6,5
12	Vest	EV	39	TERN	Glaskar	592	43400	4,5	6,5
12	Vest	EV	39	TERN	Selvik	124	43400	4,6	6,5
3	Øst	RV	190	Øvrige Europa/Riksveger	Ekeberg tunnelen	1600	39100	4,5	7,3
6	Øst	EV	18	TERN	Fosskollen	562	38433	4,7	3,55
7	Sør	EV	18	TERN	Brekketunnelen NL	587	38070	4,6	0
12	Vest	RV	555	Øvrige Europa/Riksveger	Nygård	864	37100	4,5	7
12	Vest	RV	555	Øvrige Europa/Riksveger	Lianakk	193	35500	4,6	6,5
2	Øst	EV	16	TERN	Hamangtunnelen	342	34016	4,4	9
2	Øst	RV	159	Øvrige Europa/Riksveger	Vittenberg tunnelen	205	31882	4,6	0

3 Tunnelenes utforming

Tunneldesign

Tabellen nedenfor viser sammenheng mellom årsdøgntrafikk og bredde i vegtunnelene.

The table below shows the connection between AADT and width of the road tunnels.

Bredde-gruppe/ Width	Under 100	100-499	500-999	1000-5000	Over 5000	Total/ Total
0 - 4,0	1	39	17	2	2	61
4,1-5,0	0	29	16	10	1	56
5,1-6,0	0	92	93	140	10	335
6,1-8,0	0	14	10	117	94	235
8,1-10,0	0	0	11	12	14	37
Over 10	0	0	0	2	13	15
Uoppgitt	0	2	1	14	41	58
Total/ Total	1	176	148	297	175	797

Av tunnelene har 57 % en smalere enn 6,00 m. 7,7 % har smalere kjørebane enn 4,00 m. Dette forutsettes å være ramper eller enfelts-tunneler.

Of the tunnels 57 % have a driveway less than 6.00 m 7,7 % are more narrow than 4.00 m. One would expect this to be one-lane tunnels ig ramps.

Den neste tabellen viser fri høyde for tunneler i ulike ÅDT-grupper.

The next table shows the free height of tunnels in different AADT groups.

Høyde-gruppe/ High	Under 100	100-499	500-999	1000-5000	Over 5000	Total/ Total
3,1-3,5	0	4	9	2	0	15
3,6-4,0	0	47	28	28	3	106
4,1-4,2	0	23	30	39	9	101
4,3-4,6	1	86	69	199	124	479
Over 4,6	0	15	12	28	39	94
Uoppgitt	0	1	0	1	0	2
Total/ Total	1	176	148	297	175	797

Normal fri høyde i tunnelene skal minst være 4 m. Av tunnelene har 121 (15 %) for lav fri høyde.

The normal free height of the tunnels should at least be 4.00 m. Of the tunnels 121 or 15 % have a free height less than this.

4 Teknisk utstyr i tunnelene

Technical equipment in tunnels

Den neste tabellen viser hvor mange tunneler som er belyst, fordelt på ulike lengdegrupper.

The next table show how many tunnels are lighted in different length groups.

Lengdegruppe/ Length	Belyst/ Lighted 2006		Ubelyst/ Unlighted 2006	
	Antall/ Number	Samlet lengde/ Total length	Antall/ Number	Samlet lengde/ Total length
Under 100m	35	2 067	83	5 222
100-499m	266	69 476	54	11 939
500-999m	142	99 246	8	5 141
1000-3000m	146	256 075	3	3 454
Over 3000m	58	318 372	2	7 466
Totalt	647	745 236	150	33 222

Alt i alt er ca 81 % av antall tunneler og 96 % av den samlede tunnellengden belyst. Kun 9 tunneler lengre enn 500 m har ikke belysning.

Of the total number of tunnels 81 % are lighted (96 % of the total tunnel length). Only 9 tunnels longer than 500 m, does not have any kind of lighting.

Den neste tabellen viser hvor mange og hvilke tunnellengder som er utstyrt med mekanisk ventilasjon fordelt på de ulike lengdegrupper.

The next table shows how many and which tunnels have mechanical ventilation (longitudinal) by different length groups.

Lengdegruppe/ Length	Med ventilasjon/ With ventilation		Uten ventilasjon/ Without	
	Antall/ Number	Samlet lengde/ Total length	Antall/ Number	Samlet lengde/ Total length
Under 100m	1	25	117	7 264
100-499m	16	6 064	304	75 351
500-999m	37	26 696	113	77 691
1000-3000m	89	166 658	60	92 871
Over 3000m	56	311 648	4	14 190
Totalt/ Total	199	511 091	598	267 367

Alt i alt er 25 % av antall tunneler eller 66 % av den samlede tunnellengden utstyrt med mekanisk ventilasjon. Av tunnelene som er lenger enn 1000 meter er 64 uten mekanisk ventilasjon.

Over all 25 % of the number of tunnels and 66 % of the total tunnel length have mechanical ventilation. Of the tunnels longer than 1 000 m 64 do not have any kind of mechanical ventilation.

5 Sikkerhetsutstyr i tunnelene

Safety equipment in tunnels

I de siste årene er de fleste tunnelene utstyrt med sikkerhetsutstyr i henhold til håndbok 021 vegtunneler. Denne håndboken sier at alle tunneler lengre enn 500 m skal være utstyrt med brannslukkere og annet utstyr. Tabellen viser hvor mange tunneler i hver tunnelklasse som er utstyrt med brannslukkere, nødtelefoner, røde vekselblink, bom-anlegg og radiosamband slik håndboken bestemmer. Den første tabellen viser alle tunneler, mens den neste viser tunneler lengre enn 500 meter.

Tabellene bruker data fra VDB og vil trolig ikke være komplette. Noen tunneler er ikke klassifiserte og det mangler helt sikkert registreringer av utstyr for enkelte.

During the last years the most tunnels longer than 500 m have been fitted with safety equipment according to the design manual. This handbook sets up the requirements for which type of equipment should be in the tunnels according to a preset standard (ig tunnel classification system A – E according to length and AADT) A tunnels should at least have fire extinguishers, B – E SOS telephones etc. The first table shows all tunnels, while the second is for tunnels longer then 500 m.

Alle tunneler, (*All tunnels*).

Klasse/ Class	Totalt/ Total	Har/ Equipped with				
		Brannslukker/ Fire extinguisher	Nødtelefon/ Emergency phone	Rød Vekselblink/ Flashing warning light	Bom/ Barrier	Radio/ Radio
A	306	157	80	85	44	13
B	149	83	78	73	55	22
C	47	33	32	34	26	28
D	29	22	22	18	14	19
E	34	32	28	30	27	26
Andre/Other	232	43	41	34	23	29
Sum	797	370	281	274	189	137

Tunneler lengre enn 500 m. (*tunnels longer then 500 m*)

Klasse/ Class	Totalt/ Total	Har/ Equipped with				
		Brannslukker/ Fire extinguisher	Nødtelefon/ Emergency phone	Rød Vekselblink/ Flashing warning light	Bom/ Barrier	Radio/ Radio
A	175	150	80	85	43	13
B	75	75	72	71	52	21
C	28	28	27	28	21	24
D	18	18	18	16	11	17
E	24	24	24	23	21	23
(tom)	39	33	32	28	20	25
Sum	359	328	253	251	168	123

Brannslukkere er krav i alle klasser, dvs for alle tunneler lengre enn 500 m. Oversikten fra Vegdatabanken viser at 91,3 % av tunnelene har brannslukkere sett i forhold til kravene. Dette viser at finansieringsplanene gitt i siste ordinære Veg- og vegtrafikkplan er fulgt.

Nødtelefoner er krav i klassene fra B og bedre. Av de tunnelene som ligger i disse klassene har nå nesten alle nødtelefon, kun 4 av de klassifiserte tunneler gjenstår. Røde vekselblink er

krav i de samme tunnelene som har krav til nødtelefoner. Av de tunnelene som ligger i disse klassene har nå 138 av 145 tunneler slikt anlegg. Tilsvarende er 105 av 145 tunneler utstyrt med bomanlegg. Når det gjelder radiosamband var dette i 2002 krav i C, D og E tunnelene. Av disse hadde ca 64 av 70 tunneler radiosamband montert.

Fire extinguishers are required in tunnels in all classes if tunnels longer than 500 m. Of the tunnels 91 % (ig 328 out of 359) have such extinguishers. SOS telephones are required in tunnel classes B – E. This means that 141 out of 145 have such telephones. Red signals for stopping vehicles outside tunnels are required in B – E tunnels. 138 out of 145 tunnels have such signal lights. Manual or automatic gates are fitted in 105 out of 145 tunnels. Radio communication systems are required in all C – E tunnels. 64 out of 70 tunnels have such communication equipment.

6 Tunneler på fylkesvegnettet

Tunnels on county roads

I denne oversikten er det registrert 155 vegtunneler på fylkesvegnettet. Tabellen viser hvordan disse er fordelt på de ulike lengdegruppene.

In this statistics 156 tunnels on the county roads have been registered. The table shows how they are divided into length groups.

Lengdegruppe FV/ Length	Antall/ Number	Samlet lengde/ Total length
Under 100m	30	1 699
100-499m	72	17 339
500-999m	30	22 548
1000-3000m	19	27 600
Over 3000m	4	16 300
Total/ Total	155	85 486

På fylkesvegnettet er 102 (66 %) av tunnelene kortere enn 500 m. Det er fire tunneler som er lengre enn 3 km.

Region	Antall/ Number	Samlet lengde/ Total length
Øst	5	830
Sør	10	1745
Vest	96	47758
Midt	20	14257
Nord	24	20896

Most tunnels on county roads are short, but 43 tunnels are longer than 500 m. Tunnels on county road has a total length of 85 km. Four tunnels are longer than 3 km.

Fylke/County	Antall/ Number	Samlet lengde/ Total length
Akershus	3	589
Oppland	2	241
Buskerud	2	200
Telemark	2	434
Aust-Agder	3	675
Vest-Agder	3	436
Rogaland	25	15 021
Hordaland	33	9 266
Sogn og Fjordane	38	23 471
Møre og Romsdal	15	13 270
Sør-Trøndelag	3	422
Nord-Trøndelag	2	565
Nordland	11	6 195
Troms	12	14 591
Finnmark	1	110
Hele landet/ Total	155	85 486

7 Tabellvedlegg

Data om alle tunneler på riksvegnettet og fylkesvegnettet er vist i to tabellvedlegg. For at rapporten ikke skal bli for volumiøs er det brukt meget liten skrift. Alle vegkontorer kan imidlertid hente frem vegtunnelene direkte via en egen rapport som er utarbeidet i Vegdatabanken. I tabellene er kolonnenavnene gitt ved noen få bokstavkombinasjoner. Det er derfor laget en kort oversikt over hva bokstavkombinasjonene står for.

F	= Fylkesnummer (1 Østfold, 20 Finnmark)	County
V	= Riks- eller fylkesvegnr	National or county road number
Hp	= Hovedparsell	Main section number
Km	= Kilometer	kilometer within section
Navn	= Tunnelens navn	Name of the tunnel
Len	= Tunnelens lengde i m	Length of tunnel in meter
Adt	= ÅDT (trafikk pr døgn)	AADT (Annual daily traffic)
Høy	= Høyde i m	Free height in tunnel (meter)
Brd	= Kjørebane bredde i m	Width of driveway in meter
Tub	= Antall tunnelrør	Number of tubes
Sykkel	= Tunneler åpne for gang- og sykkeltrafikk	Tunnels open for cycles and pedestrians
Vifter	= Antall vifter	Number of ventilation fans
Eff	= Viftenes effekt	Effect of ventilation fans
Lys	= Tunnelbelysning	Tunnellighting
Nødtf	= Nødtelefoner	SOS-telephones
Brannsl	= Brannslukkere	Fire extinguishers
Bl.lys	= Røde vekselblink	Red signal lights
Bom	= Type bom (aut/fjernstyrt,man/manuell)	Type of gate (aut/automatic,man/manually operated)
Radio	= Antennekabler	Radio communication antennas

Fylke	Region	Veg	Nr	FHp	FKm	THp	TKm	Nvn	Len	ADT	korri	Høy	Brd	Klasse	Tub	Sykkel	Ventilasjon	Lys	Nød-telefon	Brann-slokkere	Rød vek.bl	Bom	Radio
1	Øst	EV	6	5	2,37	5	2,47	Gallerbyggen	100	18907	4,5	13			1	Nei	Nei	Ja	Nei	Nei	Nei	Nei	Nei
1	Øst	EV	6	5	2,94	5	3,8	Eidet	860	18907	4,5	12	D		1	Nei	Ja	Ja	Ja	Ja	Ja	Ja	Ja
1	Øst	RV	19	1	0,394	1	0,689	Mosseporten	295	19214	4,5	6,75			1	Nei	Nei	Ja	Nei	Nei	Nei	Nei	Nei
1	Øst	RV	108	7	1,944	7	5,695	Rvaler	375	2555	4,5	6	B		1	Nei	Ja	Ja	Ja	Ja	Ja	Ja	Ja
1	Øst	RV	110	4	1,132	4	1,29	St. Hansfellet	158	22586	4,5	7			1	Nei	Nei	Ja	Nei	Nei	Nei	Nei	Nei
2	Øst	EV	6	1	4,402	1	5,305	Follo	903	24772	4,5	0	E		2	Nei	Ja	Ja	Ja	Ja	Ja	Ja	Ja
2	Øst	EV	6	2	10,385	2	11,277	Smiehagen	892	24773	4,6	0	E		1	Nei	Ja	Ja	Ja	Ja	Ja	Ja	Ja
2	Øst	EV	6	3	0,385	3	4,235	Nordby	3850	26558	4,5	7	E		2	Nei	Ja	Ja	Ja	Ja	Ja	Ja	Ja
2	Øst	EV	6	5	1,71	5	2,045	Ringnes	335	26337	4,6	7	D		1	Nei	Nei	Ja	Nei	Nei	Nei	Nei	Nei
2	Øst	EV	6	5	7,444	5	7,527	Pinnåsen-miljø	83	30323	5,3	0			1	Ja	Nei	Nei	Nei	Nei	Nei	Nei	Nei
2	Øst	EV	6	14	1,02	14	2,213	Eidsvoll	1193	14217	4,5	7	D		1	Nei	Ja	Ja	Ja	Ja	Ja	Ja	Ja
2	Øst	EV	16	1	0	1	0,331	Kjørbo	331	27376	4,7	7	D		4	Nei	Ja	Ja	Ja	Ja	Ja	Ja	Ja
2	Øst	EV	16	1	1,138	1	1,48	Hamang	342	34016	4,4	9	D		1	Nei	Ja	Ja	Nei	Nei	Nei	Nei	Nei
2	Øst	EV	18	6	0,2	6	0,55	Lysakerlokket	350	72860	4,9	14	D		4	Nei	Ja	Ja	Ja	Ja	Ja	Ja	Nei
2	Øst	RV	4	2	0,46	2	3,055	Hagan	2585	13490	4,5	0			1	Ja	Nei	Ja	Ja	Ja	Ja	Ja	Nei
2	Øst	RV	4	75	21,035	75	21,281	Hagan II	246	13490	4,5	0			1	Ja	Nei	Nei	Nei	Nei	Nei	Nei	Nei
2	Øst	RV	23	1	0,165	1	0,543	Vassum	378	8286	4,6	0	C		6	Nei	Nei	Ja	Ja	Ja	Ja	Ja	Ja
2	Øst	RV	23	1	1,891	1	3,474	Frogn	1583	8288	4,5	0	C		1	Nei	Ja	Ja	Ja	Ja	Ja	Ja	Ja
2	Øst	RV	23	1	5,975	1	9,963	Ostlofjord	7306	2029	4,5	0	C		1	Nei	Ja	Ja	Ja	Ja	Ja	Ja	Ja
2	Øst	RV	35	2	1,07	2	1,128	Viltovergang	58	4232	4,7	0			1	Ja	Nei	Nei	Nei	Nei	Nei	Nei	Nei
2	Øst	RV	35	2	11,886	2	11,959	Furusmo I	73	11468	5,9	0			2	Nei	Nei	Nei	Nei	Nei	Nei	Nei	Nei
2	Øst	RV	35	2	11,886	2	11,959	Furusmo II	73	11468	6	0			2	Nei	Nei	Nei	Nei	Nei	Nei	Nei	Nei
2	Øst	RV	152	8	5,054	8	5,31	Rikås	256	7706	4,7	7	C		1	Nei	Nei	Ja	Nei	Nei	Nei	Nei	Nei
2	Øst	RV	159	3	2,1	3	2,305	Vittenberg	205	31882	4,6	0	D		2	Nei	Nei	Ja	Ja	Ja	Nei	Nei	Nei
2	Øst	RV	159	3	2,9	3	4,7	Rælings	1800	27484	4,5	0	E		2	Nei	Nei	Ja	Ja	Ja	Ja	Ja	Ja
2	Øst	RV	159	51	0,222	51	0,48	Blåkollen I	258	27485	4,5	0			1	Ja	Nei	Ja	Ja	Ja	Ja	Ja	Nei
2	Øst	RV	159	51	0,48	51	0,538	Blåkollen II	789	27485	4,5	0			1	Ja	Nei	Nei	Nei	Nei	Nei	Nei	Nei
2	Øst	RV	159	51	10,01	51	10,28	Blåkollen III	270	27485	4,5	0			1	Ja	Nei	Nei	Nei	Nei	Nei	Nei	Nei
2	Øst	RV	160	1	2,34	1	3,05	Bekkestu	710	8409	4,7	8	C		1	Nei	Ja	Ja	Ja	Ja	Ja	Ja	Ja
2	Øst	RV	164	1	1,247	1	1,272	Sandvik	25	10800	4,7	7	C		1	Ja	Ja	Ja	Ja	Ja	Ja	Ja	Ja
2	Øst	RV	164	1	1,278	1	1,56	Sandvik	282	10800	4,7	7	C		1	Ja	Ja	Ja	Ja	Ja	Ja	Ja	Ja
2	Øst	RV	164	51	0,222	51	0,492	Evje	270	6749	4,5	7			1	Nei	Nei	Ja	Nei	Nei	Nei	Nei	Nei
2	Øst	RV	166	1	0	1	0,157	Teleplanbygget	157	20288	4,8	13	D		8	Nei	Ja	Ja	Nei	Nei	Nei	Nei	Nei
3	Øst	EV	6	1	9,22	1	9,374	Ryen	154	50718	4,8	0			2	Nei	Nei	Nei	Nei	Nei	Nei	Nei	Nei
3	Øst	EV	6	1	10,864	1	11,104	Bryn	240	64816	4,2	7			2	Nei	Ja	Ja	Ja	Ja	Nei	Nei	Nei
3	Øst	EV	6	50	0,4	50	1,658	Svardal	1391	24976	4,5	0			4	Nei	Nei	Nei	Nei	Nei	Nei	Nei	Nei
3	Øst	EV	18	2	1,42	2	3,22	Festnings	1800	82192	4,5	12	E		2	Nei	Ja	Ja	Ja	Ja	Ja	Ja	Ja
3	Øst	EV	18	2	3,628	2	3,751	Framnes	123	74076	4,5	12			2	Nei	Nei	Ja	Nei	Nei	Nei	Nei	Nei
3	Øst	EV	18	91	41,076	91	41,237	Bjørвика	161	12877	4,2	0			1	Nei	Nei	Ja	Nei	Nei	Nei	Nei	Nei
3	Øst	RV	150	1	3,448	1	3,583	Storo	135	61424	4,7	0			2	Nei	Nei	Ja	Nei	Nei	Nei	Nei	Nei
3	Øst	RV	150	1	5,016	1	6,298	Tåsen	1282	45254	4,5	12			2	Nei	Ja	Ja	Ja	Ja	Ja	Ja	Ja
3	Øst	RV	150	1	9,703	1	10,203	Smestad	500	46610	4,5	7	E		2	Nei	Ja	Ja	Ja	Ja	Ja	Ja	Ja
3	Øst	RV	150	1	12,286	1	13,464	Granfoss Østre	1019	29064	4,5	10	E		1	Nei	Ja	Ja	Ja	Ja	Ja	Ja	Ja
3	Øst	RV	150	1	13,635	1	13,788	Granfoss Vestre	1178	29064	4,5	10	E		2	Nei	Ja	Ja	Ja	Ja	Ja	Ja	Ja
3	Øst	RV	155	1	8	1	8,176	Ljåbrudiagonalen	176	8813	4,9	8			1	Nei	Nei	Ja	Nei	Nei	Nei	Nei	Nei
3	Øst	RV	162	1	0,545	1	0,882	Vaterland	337	17221	4	9			1	Nei	Ja	Ja	Ja	Ja	Ja	Nei	Nei

Fylke	Region	Veg Nr	FHp	FKm	THp	TKm	Nvn	Len	ADT	korr	Høy	Brd	Klasse	Tub	Sykkel	Ventilasjon	Lys	Nød-telefon	Brannh-siokkere	Rød vek.bl	Bom	Radio
3	Øst	RV 162	1	1,215	1	1,44	Hammersborg	225	17268	4,5	10			2	Nei	Ja	Ja	Ja	Ja	Ja	Nei	Ja
3	Øst	RV 190	1	2,887	1	3,718	Vålereng	831	54676	4,5	7	E		2	Nei	Ja	Ja	Ja	Ja	Ja	Ja	Ja
3	Øst	RV 190	1	10,23	1	11,83	Ekeberg	1600	39100	4,5	7,3			2	Nei	Ja	Ja	Ja	Ja	Ja	Ja	Nei
4	Øst	EV 6	5	11,53	5	11,83	Skarpsno	300	13140	4,8	6,3			1	Nei	Nei	Ja	Nei	Nei	Nei	Nei	Nei
4	Øst	EV 6	5	13,71	5	13,91	Moelv	200	11990	4,7	6,45			1	Nei	Nei	Ja	Nei	Nei	Nei	Nei	Nei
4	Øst	RV 2	3	2,668	3	2,782	Vinger	114	9548	4,5	7,49			1	Nei	Nei	Ja	Nei	Nei	Nei	Nei	Nei
4	Øst	RV 3	1	10,445	1	10,53	Byroa	85	5260	4,7	7,5			1	Nei	Nei	Ja	Nei	Nei	Nei	Nei	Nei
4	Øst	RV 25	3	1,27	3	1,355	Leiret	85	11488	4,5	11,1			1	Nei	Nei	Ja	Ja	Nei	Nei	Nei	Nei
5	Øst	EV 6	6	0,513	6	0,723	Mossodden	210	12750	4,5	9,1	A		1	Ja	Nei	Ja	Nei	Nei	Nei	Nei	Nei
5	Øst	EV 6	19	0,361	19	0,411	Kjokkerhaugen	50	3703	4,7	6	A		1	Ja	Nei	Nei	Nei	Nei	Nei	Nei	Nei
5	Øst	EV 6	56	0,558	56	0,836	Sorgendal	278	12269	4,7	7,2	C		1	Ja	Ja	Ja	Ja	Ja	Ja	Ja	Nei
5	Øst	EV 16	8	1,113	8	1,28	Kvamskleiva	167	1363	4,6	6,8	A		1	Ja	Nei	Ja	Nei	Nei	Nei	Nei	Nei
5	Øst	RV 4	2	11,661	2	13,051	Grua	1390	6951	4,5	7	C		1	Nei	Ja	Ja	Ja	Ja	Ja	Ja	Ja
5	Øst	RV 4	2	13,773	2	14,873	Røstle	1100	8090	4,5	7	C		1	Ja	Ja	Ja	Ja	Ja	Ja	Ja	Ja
5	Øst	RV 15	4	6,99	4	7,51	Byreberga	520	2394	4,7	6,55	A		1	Nei	Nei	Ja	Nei	Nei	Nei	Nei	Nei
5	Øst	RV 35	4	5,125	4	5,165	Olimshagen	40	4596	4,9	6,55	A		1	Ja	Nei	Nei	Nei	Nei	Nei	Nei	Nei
5	Øst	RV 35	6	0,335	6	4,146	Lunner	3811	1009	4,9	0			1	Nei	Ja	Ja	Ja	Ja	Ja	Ja	Ja
5	Øst	RV 213	2	0,023	2	0,284	Jernbanetorget	261	8281	4,6	7	B		1	Nei	Ja	Ja	Ja	Ja	Ja	Ja	Nei
6	Øst	EV 18	1	2,811	1	3,276	Skaret	465	10155	4,8	11			1	Nei	Nei	Ja	Nei	Nei	Nei	Nei	Nei
6	Øst	EV 16	1	4,84	1	6,116	Nes	1276	10155	4,5	6,7	C		1	Nei	Ja	Ja	Ja	Ja	Ja	Ja	Ja
6	Øst	EV 16	72	12,343	72	12,468	Sønsterud	125	135	4,3	3,85			1	Ja	Nei	Ja	Nei	Nei	Nei	Nei	Nei
6	Øst	EV 18	1	5,966	1	6,528	Fosskollen	562	38433	4,7	3,55	E		3	Nei	Nei	Ja	Ja	Nei	Nei	Nei	Nei
6	Øst	EV 18	2	2,635	2	3,188	Kleivene	553	28983	4,7	7,3	D		1	Nei	Nei	Ja	Ja	Ja	Ja	Nei	Nei
6	Øst	EV 134	1	0,248	1	3,744	Strømsås	3496	15273	4,5	6			1	Ja	Ja	Ja	Ja	Ja	Ja	Ja	Ja
6	Øst	RV 7	6	3,429	6	3,494	Hallingporten	65	4551	4,5	6			1	Ja	Nei	Nei	Nei	Nei	Nei	Nei	Nei
6	Øst	RV 23	1	4,12	1	4,725	Merraskott	605	5029	4,5	0			1	Nei	Nei	Ja	Ja	Ja	Ja	Ja	Nei
6	Øst	RV 23	1	5,055	1	5,43	Stampeluinås	375	5029	4,5	0			1	Nei	Nei	Ja	Nei	Ja	Ja	Ja	Nei
6	Øst	RV 23	2	5,495	2	8,125	Elgskauås	2630	7425	4,5	0			1	Nei	Ja	Ja	Ja	Ja	Ja	Ja	Nei
6	Øst	RV 40	9	10,564	9	10,617	Rustand	53	1292	4,3	6,2			1	Ja	Nei	Nei	Nei	Nei	Nei	Nei	Nei
6	Øst	RV 50	4	7,279	4	10,56	Geiteryggen	3281	410	4	5	A		1	Ja	Ja	Ja	Ja	Ja	Ja	Ja	Nei
6	Øst	RV 283	1	0,059	1	2,733	Bragemes	2674	13850	4,5	7			1	Ja	Ja	Ja	Ja	Ja	Ja	Ja	Ja
7	Sør	EV 18	2	2,008	2	2,183	Bjørge SL	175	20240	4,6	0	E		2	Ja	Nei	Ja	Nei	Ja	Ja	Ja	Nei
7	Sør	EV 18	2	6,278	2	6,457	Bolstad SL	179	18632	4,6	0	E		2	Nei	Nei	Ja	Nei	Ja	Ja	Ja	Nei
7	Sør	EV 18	3	0,283	3	2,029	Hanekleiv SL	1746	18926	4,5	0	E		2	Ja	Ja	Ja	Ja	Ja	Ja	Ja	Ja
7	Sør	EV 18	3	4,646	3	5,345	Løken SL	699	18926	4,6	0	E		2	Ja	Ja	Ja	Ja	Ja	Ja	Ja	Ja
7	Sør	EV 18	3	21,01	3	21,812	Hillestad NL	802	18518	4,6	0	E		2	Ja	Ja	Ja	Ja	Ja	Ja	Ja	Ja
7	Sør	EV 18	4	1,54	4	2,669	Bringaker SL	1129	15278	4,7	0	E		2	Ja	Ja	Ja	Ja	Ja	Ja	Ja	Ja
7	Sør	EV 18	4	22,973	4	24,348	Botne NL	1375	16486	4,7	0	E		2	Nei	Ja	Ja	Ja	Ja	Ja	Ja	Ja
7	Sør	EV 18	4	27,347	4	27,743	Island NL	396	16486	4,6	0	E		2	Nei	Ja	Ja	Ja	Ja	Ja	Ja	Ja
7	Sør	EV 18	5	23,737	5	24,324	Brekke NL	587	38070	4,6	0	E		2	Nei	Ja	Ja	Ja	Ja	Ja	Ja	Ja
7	Sør	EV 18	15	3,754	15	3,852	Larviksporten	98	14467	4,7	11,5			1	Ja	Nei	Ja	Nei	Nei	Nei	Nei	Nei
7	Sør	RV 19	2	1,778	2	2,481	Hortens	703	7688	4,5	0	D		1	Nei	Ja	Ja	Ja	Ja	Ja	Ja	Nei
7	Sør	RV 32	1	0,659	1	0,71	Hillestad miljø	51	4238	4,5	0			1	Ja	Nei	Ja	Nei	Nei	Nei	Nei	Nei
7	Sør	RV 32	1	1,22	1	1,337	Rønningen	117	4238	5,3	0			1	Ja	Nei	Ja	Nei	Nei	Nei	Nei	Nei
7	Sør	RV 308	3	0,734	3	0,969	Sjøtsfell	235	17551	4,4	7,5			1	Nei	Nei	Ja	Ja	Ja	Ja	Nei	Nei
7	Sør	RV 313	4	1,378	4	3,24	Holmestrand	1862	229	4,5	7,5	C		1	Nei	Ja	Ja	Ja	Ja	Ja	Ja	Ja

Fylke	Region	Veg Nr	FHp	FKm	THp	TKm	Nvn	Len	ADT	korr	Høy	Brd	Klasse	Tub	Sykkel	Ventilasjon	Lys	Nød-telefon	Brann-slokkere	Rød vek.bl	Bom	Radio
7	Sør	RV	315	53	0,158	53	0,288	Grefsnud	130	4324	4,5	0		1	Ja	Nei	Ja	Nei	Nei	Nei	Nei	Nei
8	Sør	EV	18	1	9,015	1	9,285	Telemarksponten	270	14062	4,8	10,3		1	Nei	Nei	Ja	Nei	Nei	Nei	Nei	Nei
8	Sør	EV	18	2	2,333	2	2,872	Hovet	539	10000	4,5	10,0	C	1	Ja	Nei	Ja	Ja	Ja	Ja	Nei	Ja
8	Sør	EV	18	2	3,121	2	3,645	Brattås	524	15394	4,5	10,0	C	1	Ja	Ja	Ja	Ja	Ja	Ja	Nei	Ja
8	Sør	EV	18	3	1,57	3	1,754	Steinbrekka	184	15394	4,5	10		1	Nei	Nei	Ja	Ja	Nei	Nei	Nei	Nei
8	Sør	EV	18	3	2,57	3	4,789	Kjørholt	2219	10000	4,6	0		1	Nei	Ja	Ja	Ja	Ja	Ja	Nei	Ja
8	Sør	EV	18	3	5,476	3	6,241	Bamble	765	10000	4,6	0		1	Nei	Ja	Ja	Ja	Ja	Ja	Nei	Ja
8	Sør	EV	134	14	4,853	14	4,978	Mostøyl	123	1948	4,5	0	A	1	Ja	Nei	Ja	Ja	Ja	Nei	Nei	Nei
8	Sør	EV	134	20	6,652	20	8,295	Vågsild	1643	1297	4,1	6	A	1	Ja	Ja	Ja	Ja	Ja	Ja	Ja	Ja
8	Sør	RV	36	3	3,495	3	3,6	Geiterygg	105	6788	4,4	6,5		1	Ja	Nei	Nei	Nei	Nei	Nei	Nei	Nei
8	Sør	RV	36	7	0,334	7	0,457	Sannerholt	123	3232	4,9	7		1	Ja	Nei	Ja	Nei	Nei	Nei	Nei	Nei
8	Sør	RV	36	7	3,203	7	3,548	Slatteskås	345	3232	4,5	6,9		1	Ja	Nei	Ja	Nei	Nei	Nei	Nei	Nei
8	Sør	RV	36	12	4,504	12	5,072	Sjøormporten	568	2229	4,5	6	B	1	Ja	Nei	Ja	Nei	Nei	Nei	Nei	Nei
8	Sør	RV	37	3	9,392	3	9,482	Maristigen	432	866	3,9	5,5		1	Ja	Nei	Ja	Nei	Nei	Nei	Nei	Nei
8	Sør	RV	37	6	9,087	6	10,457	Prestura	1370	866	4,5	6	A	1	Ja	Nei	Ja	Nei	Ja	Nei	Nei	Nei
8	Sør	RV	37	6	11,678	6	12,442	Jøpillo	764	866	4,5	6	A	1	Ja	Nei	Ja	Nei	Ja	Nei	Nei	Nei
8	Sør	RV	37	6	26,834	6	26,999	Lynnevik	165	866	4,8	6		1	Ja	Nei	Ja	Nei	Nei	Nei	Nei	Nei
8	Sør	RV	37	6	29,213	6	29,294	Finnekåsa	81	866	4,8	6		1	Ja	Nei	Nei	Nei	Nei	Nei	Nei	Nei
8	Sør	RV	38	2	0,487	2	0,993	Kragør	506	3811	4,5	6,5	B	1	Ja	Nei	Ja	Ja	Ja	Ja	Nei	Nei
8	Sør	RV	38	2	1,253	2	1,479	Lona	226	3811	4,5	0		1	Ja	Nei	Nei	Nei	Nei	Nei	Nei	Nei
8	Sør	RV	38	2	1,851	2	2,024	Kaistadkilen	173	3811	4,5	0		1	Ja	Nei	Nei	Nei	Nei	Nei	Nei	Nei
8	Sør	RV	354	1	0,861	1	1,485	Høgenhei	624	7831	4	11,75	C	1	Ja	Ja	Ja	Nei	Ja	Ja	Nei	Nei
8	Sør	RV	354	1	3,231	1	3,443	Brevik	212	10850	4,3	7,5		1	Ja	Nei	Ja	Nei	Nei	Nei	Nei	Nei
8	Sør	RV	354	2	6,091	2	6,657	Vabakken	566	10200	4,5	0		1	Nei	Nei	Ja	Ja	Ja	Ja	Nei	Nei
8	Sør	RV	356	1	0,36	1	1,226	Porsgrunn	866	5000	4,5	7	C	1	Ja	Ja	Ja	Ja	Ja	Ja	Nei	Nei
9	Sør	EV	18	1	2,125	1	2,15	Breiøygard	25	5338	5	10,2		1	Ja	Nei	Ja	Nei	Nei	Nei	Nei	Nei
9	Sør	EV	18	3	1,09	3	1,205	Sørlandsporten	115	7500	4,1	7		1	Ja	Nei	Ja	Nei	Nei	Nei	Nei	Nei
9	Sør	EV	18	3	1,735	3	1,911	Bruråsen	176	6600	4,1	7	C	1	Ja	Nei	Ja	Nei	Nei	Nei	Nei	Nei
9	Sør	EV	18	11	6,03	11	6,582	Grimstadporten	552	9000	4,9	7	C	1	Nei	Ja	Ja	Ja	Ja	Ja	Ja	Ja
9	Sør	EV	18	16	0,08	16	0,229	Bieheia	149	10932	4,6	6,5		1	Nei	Nei	Ja	Nei	Nei	Nei	Nei	Nei
9	Sør	EV	18	19	7,23	19	7,375	Bjørsvika	145	8600	4,1	5,95		1	Ja	Nei	Ja	Nei	Nei	Nei	Nei	Nei
9	Sør	EV	18	19	8,556	19	8,771	Østre Vallesverd	215	8600	4,1	5,7		1	Ja	Nei	Ja	Nei	Nei	Nei	Nei	Nei
9	Sør	EV	18	19	9,152	19	9,517	Trøde-Bråhei	365	8600	4,1	5,9	B	1	Ja	Nei	Ja	Nei	Nei	Nei	Nei	Nei
9	Sør	RV	9	4	14,783	4	15,394	Fånefjell	611	1300	4,1	5,7	A	1	Ja	Nei	Ja	Ja	Ja	Ja	Nei	Nei
9	Sør	RV	9	8	18,59	8	17,001	Bykle I	411	790	4,6	5,7	A	1	Ja	Nei	Ja	Nei	Nei	Nei	Nei	Nei
9	Sør	RV	9	8	17,65	8	17,95	Bykle II	300	700	4,6	5,7	A	1	Ja	Nei	Ja	Nei	Nei	Nei	Nei	Nei
9	Sør	RV	410	4	7,713	4	8,148	Havstad-Kuvløa	435	13906	4,5	5,9	C	1	Nei	Nei	Ja	Nei	Nei	Nei	Nei	Nei
9	Sør	RV	411	4	4,18	4	4,45	Østerå	922	15106	4,5	5,9	D	1	Nei	Ja	Ja	Ja	Ja	Nei	Ja	Ja
9	Sør	RV	420	8	2,09	8	2,13	Vesterled	270	928	4,5	6,3	A	1	Ja	Nei	Ja	Nei	Nei	Nei	Nei	Nei
10	Sør	EV	18	3	10,916	3	11,293	Haumyrheia	40	8530	4,3	7		1	Ja	Nei	Ja	Nei	Nei	Nei	Nei	Nei
10	Sør	EV	18	4	0,978	4	2,027	Oddernes	377	12000	4,7	6,8		1	Ja	Nei	Ja	Nei	Nei	Nei	Nei	Nei
10	Sør	EV	18	4	2,43	4	3,215	Baneheia	1049	18300	4,5	0		1	Ja	Nei	Nei	Nei	Nei	Nei	Nei	Nei
10	Sør	EV	39	1	0,365	1	0,583	Vestervegen	785	20000	4,5	9		1	Ja	Ja	Ja	Ja	Ja	Ja	Ja	Ja
10	Sør	EV	39	1	1,494	1	1,773	Hannevika	218	7600	4,3	3,5		2	Ja	Nei	Ja	Nei	Nei	Nei	Nei	Nei
10	Sør	EV	39	7	0,96	7	1,809	Kirkehei	279	19250	5	6,4		1	Ja	Nei	Ja	Nei	Nei	Nei	Nei	Nei
10	Sør	EV	39	7	0,96	7	1,809	Kirkehei	849	4800	4,6	6		1	Ja	Nei	Ja	Ja	Ja	Ja	Ja	Ja

Fylke	Region	Veg	Nr	FHp	FKm	THp	TKm	Nvn	Len	ADT	korr	Høy	Brd	Klasse	Tub	Syssel	Ventilasjoni	Lys	Nød-telefon	Brann-slokkere	Rød vek.bl	Bom	Radio
10	Sør	EV	39	11	7,075	11	7,435	Ålland	360	3500	4,3	0			1	Ja	Nei	Ja	Nei	Nei	Nei	Nei	Nei
10	Sør	EV	39	14	0,386	14	0,592	Kleven	206	4650	4,3	6,1			1	Ja	Nei	Ja	Nei	Nei	Nei	Nei	Nei
10	Sør	EV	39	14	0,986	14	1,764	Lervik	778	4650	4,2	6,1B			1	Ja	Nei	Ja	Ja	Ja	Ja	Ja	Nei
10	Sør	EV	39	14	1,859	14	1,907	Breivik	48	4650	4,2	6,2			1	Ja	Nei	Nei	Nei	Nei	Nei	Nei	Nei
10	Sør	EV	39	15	1,301	15	1,651	Svindland	350	4300	4,5	6			1	Ja	Nei	Ja	Nei	Nei	Nei	Nei	Nei
10	Sør	EV	39	15	2,573	15	3,185	Fosseland	612	4300	4,7	6,1B			1	Ja	Nei	Ja	Ja	Ja	Ja	Ja	Nei
10	Sør	EV	39	15	4,622	15	4,931	Gaupås	309	4300	5	6,1			1	Ja	Nei	Ja	Nei	Nei	Nei	Nei	Nei
10	Sør	EV	39	16	0,133	16	1,173	Austad	1040	3900	4,5	6			1	Nei	Nei	Ja	Ja	Ja	Ja	Nei	Ja
10	Sør	EV	39	16	1,867	16	2,634	Drangeid	767	3900	4,5	6			1	Nei	Nei	Ja	Ja	Ja	Nei	Nei	Ja
10	Sør	EV	39	16	3,215	16	4,048	Loga	833	3900	4,5	6			1	Ja	Nei	Ja	Ja	Ja	Ja	Nei	Ja
10	Sør	EV	39	17	0,916	17	1,289	Lavoll	373	3850	4,6	6,2			1	Ja	Nei	Ja	Nei	Nei	Nei	Nei	Nei
10	Sør	EV	39	17	2,019	17	2,087	Eie	68	3850	5,1	5,9			1	Ja	Nei	Nei	Nei	Nei	Nei	Nei	Nei
10	Sør	EV	39	17	6,13	17	6,715	Skjeggestad	585	3400	4,8	6,1A			1	Ja	Nei	Ja	Ja	Ja	Ja	Ja	Nei
10	Sør	EV	39	18	0,716	18	1,074	Sira	358	3250	4,7	6,4			1	Ja	Nei	Ja	Nei	Nei	Nei	Nei	Nei
10	Sør	EV	39	18	1,848	18	2,145	Gjellene	297	3250	4,6	5,6			1	Ja	Nei	Ja	Nei	Nei	Nei	Nei	Nei
10	Sør	EV	39	18	2,547	18	2,708	Dippedal	161	3250	4,6	5,8			1	Ja	Nei	Ja	Nei	Nei	Nei	Nei	Nei
10	Sør	RV	42	5	14,95	5	15,506	Bjørkås	556	525	4,6	5,7 A			1	Ja	Nei	Ja	Ja	Ja	Ja	Ja	Nei
10	Sør	RV	42	5	17,031	5	18,365	Gaseheller	1334	525	4,7	6,1A			1	Ja	Nei	Ja	Ja	Ja	Ja	Ja	Nei
10	Sør	RV	457	1	2,591	1	4,91	Flekkerøy	2319	3250	4,5	5,6 B			1	Ja	Ja	Ja	Ja	Ja	Ja	Ja	Nei
10	Sør	RV	465	5	2,54	5	2,571	Likstein	31	1450	4,5	5,9			1	Ja	Nei	Nei	Nei	Nei	Nei	Nei	Nei
10	Sør	RV	466	3	1,054	3	1,109	Kongevoll	55	660	4,2	5,7			1	Ja	Nei	Nei	Nei	Nei	Nei	Nei	Nei
10	Sør	RV	471	1	0,507	1	0,986	Presteheia	479	5000	4,5	7			1	Ja	Ja	Ja	Ja	Ja	Ja	Ja	Nei
11	Vest	EV	39	1	0,962	1	1,042	Lundevatn	80	3500	4,1	6,1B			1	Ja	Nei	Nei	Nei	Nei	Nei	Nei	Nei
11	Vest	EV	39	1	2,721	1	2,923	Tromvik	202	3500	4,6	6,1B			1	Nei	Nei	Ja	Nei	Nei	Nei	Nei	Nei
11	Vest	EV	39	2	1,449	2	1,757	Heskestad III	308	3300	4,4	6,1B			1	Ja	Nei	Ja	Nei	Nei	Nei	Nei	Nei
11	Vest	EV	39	4	0,725	4	0,952	Bryningsland	227	4400	4,3	6,1B			1	Ja	Nei	Ja	Nei	Ja	Nei	Nei	Nei
11	Vest	EV	39	8	0,91	8	1,27	Auglendshøyden	360	53100	4,8	7,5 E			2	Nei	Nei	Ja	Ja	Ja	Nei	Ja	Nei
11	Vest	EV	39	9	3,1	9	3,738	Byhaug	638	18000	4,5	6,1E			1	Nei	Ja	Ja	Ja	Ja	Ja	Ja	Ja
11	Vest	EV	39	10	0,31	10	6,185	Byfjord	5875	4500	4,5	9,1B			1	Nei	Ja	Ja	Ja	Ja	Ja	Ja	Ja
11	Vest	EV	39	10	9,24	10	13,664	Mastrafjord	4424	4000	4,5	9,1B			1	Nei	Ja	Ja	Ja	Ja	Ja	Ja	Ja
11	Vest	EV	39	15	8,753	15	9,361	Håklepp	608	3000	4,6	6,1A			1	Ja	Nei	Ja	Nei	Ja	Nei	Nei	Nei
11	Vest	EV	134	2	7,482	2	7,622	Skjoldavik	140	4600	4,6	6,1B			1	Nei	Nei	Ja	Nei	Nei	Nei	Nei	Nei
11	Vest	EV	134	4	3,742	4	4,045	Førre	303	13600	4,5	6,5 D			1	Nei	Nei	Ja	Nei	Nei	Nei	Nei	Nei
11	Vest	RV	13	1	1,646	1	2,131	Austrått	485	6500	4,6	7,5 C			1	Ja	Nei	Ja	Ja	Ja	Ja	Ja	Ja
11	Vest	RV	13	6	2,575	6	2,688	Nibå	113	1300	4,7	6,1A			1	Ja	Nei	Ja	Nei	Nei	Nei	Nei	Nei
11	Vest	RV	13	6	4,63	6	5,452	Hølliesli	822	1500	4,6	6,1A			1	Ja	Nei	Ja	Nei	Ja	Nei	Nei	Nei
11	Vest	RV	13	6	7,897	6	8,097	Boishei	200	1500	4,6	6,1A			1	Ja	Nei	Ja	Nei	Nei	Nei	Nei	Nei
11	Vest	RV	13	6	12,329	6	12,479	Notvik	150	3300	4,7	6,1A			1	Ja	Nei	Ja	Nei	Nei	Nei	Nei	Nei
11	Vest	RV	13	18	2,945	18	3,19	Bastlid	245	450	4,5	5,5 A			1	Ja	Nei	Nei	Nei	Nei	Nei	Nei	Nei
11	Vest	RV	13	18	3,715	18	3,93	Bukka	215	450	4,5	5,5 A			1	Ja	Nei	Nei	Nei	Nei	Nei	Nei	Nei
11	Vest	RV	13	18	4,372	18	5,002	Skottet	630	450	4,4	5,5 A			1	Ja	Nei	Nei	Nei	Nei	Nei	Nei	Nei
11	Vest	RV	13	18	5,44	18	5,64	Vardane	200	450	4,3	5,5 A			1	Ja	Nei	Nei	Nei	Nei	Nei	Nei	Nei
11	Vest	RV	13	18	7,122	18	7,255	Kjøladal	133	450	4,5	5,5 A			1	Ja	Nei	Nei	Nei	Nei	Nei	Nei	Nei
11	Vest	RV	13	19	0,225	19	0,405	Vindsvik I	180	450	4,4	5,5 A			1	Ja	Nei	Nei	Nei	Nei	Nei	Nei	Nei
11	Vest	RV	13	19	0,445	19	0,502	Vindsvik II	57	450	4,5	5,5 A			1	Ja	Nei	Nei	Nei	Nei	Nei	Nei	Nei
11	Vest	RV	13	19	3,77	19	3,8	Galladal	30	400	4,9	5,5 A			1	Ja	Nei	Nei	Nei	Nei	Nei	Nei	Nei

Fylke	Region	Veg	Nr	FHp	FKm	THp	TKm	Nvn	Len	ADT_korr	Høy	Brd	Klasse	Tub;	Sykkel	Ventilasjon	Lys	Ned-telefon	Brann-slokkere	Rød vek.bi	Born	Radio
11	Vest	RV	13	19	4,022	19	4,1	Husa	78	400	4,7	5,5	A	1	Ja	Nei	Nei	Nei	Nei	Nei	Nei	Nei
11	Vest	RV	13	19	9,716	19	9,79	Osberg	74	400	5	5,2	A	1	Ja	Nei	Nei	Nei	Nei	Nei	Nei	Nei
11	Vest	RV	13	19	10,976	19	11,012	Rossegjuvet	36	500	4,8	5,5	A	1	Ja	Nei	Ja	Nei	Nei	Nei	Nei	Nei
11	Vest	RV	13	19	18,435	19	18,535	Koistø	100	600	4,7	5,5	A	1	Ja	Nei	Nei	Nei	Nei	Nei	Nei	Nei
11	Vest	RV	13	20	1,385	20	1,592	Lovraeidet I	207	700	4,5	5,5	A	1	Ja	Nei	Nei	Nei	Nei	Nei	Nei	Nei
11	Vest	RV	13	20	1,805	20	1,898	Lovraeidet II	93	700	4,5	5,5	A	1	Ja	Nei	Nei	Nei	Nei	Nei	Nei	Nei
11	Vest	RV	13	20	8,578	20	8,872	Velaskaret	294	700	4,7	5,5	A	1	Ja	Nei	Nei	Nei	Nei	Nei	Nei	Nei
11	Vest	RV	13	21	21,347	21	22,08	Suldalsporten	733	350	4,8	5,6	A	1	Ja	Nei	Ja	Nei	Ja	Nei	Nei	Nei
11	Vest	RV	13	22	2,08	22	1,604	Ivarstflott	1014	350	0	0		1	Ja	Nei	Nei	Nei	Nei	Nei	Nei	Nei
11	Vest	RV	13	22	6,36	22	7,197	Våge	837	350	4,3	5,5	A	1	Ja	Nei	Ja	Nei	Ja	Nei	Nei	Nei
11	Vest	RV	13	22	8,105	22	8,248	Kyrteig	141	350	4,3	5,5	A	1	Ja	Nei	Nei	Nei	Nei	Nei	Nei	Nei
11	Vest	RV	13	22	9,181	22	9,242	Lillehamar	61	350	4,4	5,5	A	1	Ja	Nei	Nei	Nei	Nei	Nei	Nei	Nei
11	Vest	RV	13	22	9,94	22	10,085	Mokleiv	145	350	4,4	5,5	A	1	Ja	Nei	Nei	Nei	Nei	Nei	Nei	Nei
11	Vest	RV	13	22	10,295	22	10,762	Mokleivåsen	160	350	4,5	5,5	A	1	Ja	Nei	Ja	Nei	Nei	Nei	Nei	Nei
11	Vest	RV	13	22	11,732	22	12,925	Vika	1193	350	4,5	5,5	A	1	Ja	Nei	Ja	Nei	Ja	Nei	Nei	Nei
11	Vest	RV	13	22	13,07	22	14,28	Falkali	1210	350	4,3	5,5	A	1	Ja	Nei	Ja	Nei	Ja	Nei	Nei	Nei
11	Vest	RV	13	22	15,203	22	15,79	Røynevarde	587	350	4,3	5,5	A	1	Ja	Nei	Nei	Nei	Nei	Nei	Nei	Nei
11	Vest	RV	13	22	17,95	22	18,3	Kroknesodden	350	350	4,4	5,5	A	1	Ja	Nei	Nei	Nei	Nei	Nei	Nei	Nei
11	Vest	RV	13	22	18,54	22	18,95	Bukkaskår	410	350	4,4	5,5	A	1	Ja	Nei	Nei	Nei	Nei	Nei	Nei	Nei
11	Vest	RV	13	22	19,235	22	19,712	Gjuvsåna	477	350	4,3	5,5	A	1	Ja	Nei	Nei	Nei	Nei	Nei	Nei	Nei
11	Vest	RV	13	22	19,88	22	20,04	Geitatalangen	160	350	4,5	5,5	A	1	Ja	Nei	Nei	Nei	Nei	Nei	Nei	Nei
11	Vest	RV	13	22	20,545	22	20,985	Urheim	440	350	4,5	5,5	A	1	Ja	Nei	Nei	Nei	Nei	Nei	Nei	Nei
11	Vest	RV	13	22	21,53	22	21,795	Kjeldhammer	265	250	4,5	6	A	1	Ja	Nei	Ja	Nei	Nei	Nei	Nei	Nei
11	Vest	RV	13	22	22,316	22	22,722	Djupedal	406	250	4,5	6	A	1	Ja	Nei	Ja	Nei	Nei	Nei	Nei	Nei
11	Vest	RV	13	53	0,67	53	0,927	Lianhamar	257	900	4,5	6	A	1	Ja	Nei	Ja	Nei	Nei	Nei	Nei	Nei
11	Vest	RV	42	1	10,928	1	11,428	Gya	500	800	4,5	5,8	A	1	Ja	Nei	Ja	Nei	Ja	Nei	Nei	Nei
11	Vest	RV	44	1	11,508	1	11,572	Jøssinghavn I	64	960	4,5	3	A	1	Ja	Nei	Nei	Nei	Nei	Nei	Nei	Nei
11	Vest	RV	44	1	12,848	1	13,093	Jøssinghavn II	245	960	4,5	5,5	A	1	Ja	Nei	Nei	Nei	Nei	Nei	Nei	Nei
11	Vest	RV	44	50	0,06	50	0,57	Hillevåg	510	13700	4,7	6,5	D	1	Nei	Ja	Ja	Ja	Ja	Ja	Ja	Ja
11	Vest	RV	45	2	1,8	2	2,348	Giljajuvet	548	1500	4,5	5,8	A	1	Ja	Nei	Ja	Nei	Ja	Nei	Nei	Nei
11	Vest	RV	45	2	11,103	2	11,825	Reyrdalen	722	2000	4,1	5,5	A	1	Ja	Nei	Ja	Nei	Ja	Nei	Nei	Nei
11	Vest	RV	45	3	1,947	3	2,058	Klubben	111	2900	4,5	6	A	1	Ja	Nei	Nei	Nei	Nei	Nei	Nei	Nei
11	Vest	RV	46	3	2,204	3	2,348	Kvaløy	144	950	4,6	5,6	A	1	Ja	Nei	Nei	Nei	Nei	Nei	Nei	Nei
11	Vest	RV	46	3	5,171	3	5,255	Aksland	84	950	4,5	5,6	A	1	Ja	Nei	Nei	Nei	Nei	Nei	Nei	Nei
11	Vest	RV	46	3	14,078	3	14,526	Iglatjørn	448	950	4,7	6	A	1	Ja	Nei	Ja	Nei	Ja	Nei	Nei	Nei
11	Vest	RV	46	52	2,326	52	3,558	Drengstig	1232	280	4,5	6	A	1	Ja	Nei	Ja	Nei	Ja	Nei	Nei	Nei
11	Vest	RV	46	52	4,358	52	5	Almenningen	642	280	4,5	6	A	1	Ja	Nei	Ja	Nei	Ja	Nei	Nei	Nei
11	Vest	RV	47	4	0,383	4	0,457	Eide	74	11800	4,5	6	D	1	Nei	Nei	Nei	Nei	Nei	Nei	Nei	Nei
11	Vest	RV	502	1	0,62	1	0,852	Lauåsen	232	8000	4,2	5,8	C	1	Nei	Nei	Ja	Nei	Nei	Nei	Nei	Nei
11	Vest	RV	503	2	8,693	2	8,893	Vingavatn	200	300	4,8	5,5	A	1	Ja	Nei	Nei	Nei	Nei	Nei	Nei	Nei
11	Vest	RV	509	5	0,775	5	1,48	Bergjeland	705	17200	4,6	6,5	E	1	Nei	Ja	Ja	Ja	Ja	Ja	Ja	Ja
11	Vest	RV	517	1	1,408	1	1,504	Hamra	96	330	4,1	5,5	A	1	Ja	Nei	Nei	Nei	Nei	Nei	Nei	Nei
11	Vest	RV	517	1	5,706	1	5,774	Järvik	68	330	4,1	5,5	A	1	Ja	Nei	Nei	Nei	Nei	Nei	Nei	Nei
11	Vest	RV	520	1	17,2	1	18,555	Honganvik	1355	700	4,6	5,8	A	1	Ja	Nei	Ja	Nei	Ja	Nei	Nei	Nei
11	Vest	RV	520	1	18,77	1	19,657	Varstad	887	700	4,6	5,8	A	1	Ja	Nei	Ja	Nei	Ja	Nei	Nei	Nei

Fylke	Region	Veg	Nr	FHp	FKm	THp	TKm	Nvn	Len	ADT_korr	Høy	Brd	Klasse	Tub	Sykkel	Ventilasjon	Lys	Nød-telefon	Brann-slokkere	Rød vek.bl	Bom	Radio
11	Vest	RV	520	1	21,42	1	21,466	Borevik	46	900	4,9	5,8	A	1	Ja	Nei	Nei	Nei	Nei	Nei	Nei	Nei
11	Vest	RV	520	1	22,089	1	22,125	Djupevik	36	900	5	5,8	A	1	Ja	Nei	Nei	Nei	Nei	Nei	Nei	Nei
11	Vest	RV	520	1	24,02	1	24,126	Nes	106	2600	4,5	6	A	1	Ja	Nei	Ja	Nei	Nei	Nei	Nei	Nei
12	Vest	EV	16	1	1,719	1	2,833	Sivle	1114	1928	4,4	6,5	B	1	Ja	Nei	Ja	Ja	Ja	Ja	Ja	Nei
12	Vest	EV	16	1	2,945	1	4,133	Sjalheim	1188	1928	4,2	6,5	B	1	Ja	Nei	Ja	Ja	Ja	Ja	Ja	Nei
12	Vest	EV	16	7	3,843	7	4,199	Knoita	356	3552	4,3	6,5	B	1	Ja	Nei	Ja	Nei	Nei	Nei	Nei	Nei
12	Vest	EV	16	8	0,734	8	1,192	Væle	458	3430	4,6	6,5	B	1	Ja	Nei	Ja	Ja	Ja	Ja	Ja	Nei
12	Vest	EV	16	8	1,792	8	2,311	Hernes	519	3430	4,6	6,5	B	1	Ja	Nei	Ja	Ja	Ja	Ja	Ja	Nei
12	Vest	EV	16	8	3,246	8	3,703	Hølemark	457	3430	4,6	6,5	B	1	Ja	Nei	Ja	Ja	Ja	Nei	Nei	Nei
12	Vest	EV	16	8	3,772	8	3,981	Nakkagjels	209	3430	4,3	6,5	B	1	Ja	Nei	Ja	Ja	Ja	Nei	Nei	Nei
12	Vest	EV	16	8	6,176	8	6,382	Vassenda	206	3430	4,3	6,5	B	1	Ja	Nei	Ja	Nei	Nei	Nei	Nei	Nei
12	Vest	EV	16	9	0,385	9	0,772	Boistad	387	3430	4,6	6,5	B	1	Ja	Nei	Ja	Nei	Nei	Nei	Nei	Nei
12	Vest	EV	16	9	1,55	9	2,897	Hyrings	1347	3430	4,6	6,5	B	1	Ja	Ja	Ja	Ja	Ja	Ja	Ja	Nei
12	Vest	EV	16	9	3,186	9	3,653	Kluffafjell	467	3430	4,6	6,5	B	1	Ja	Nei	Ja	Ja	Ja	Ja	Ja	Nei
12	Vest	EV	16	9	3,955	9	4,689	Trollkone	734	3430	4,6	6,5	B	1	Ja	Ja	Ja	Ja	Ja	Ja	Ja	Nei
12	Vest	EV	16	9	5,747	9	7,556	Dalseid	1809	3430	4,6	6,5	B	1	Ja	Ja	Ja	Ja	Ja	Ja	Ja	Nei
12	Vest	EV	16	10	0,04	10	0,701	Beitla	661	4610	4,3	6,35	B	1	Nei	Ja	Ja	Ja	Ja	Ja	Ja	Nei
12	Vest	EV	16	10	2,603	10	4,002	Dalevåg	1399	4610	4	6,5	B	1	Nei	Ja	Ja	Ja	Ja	Ja	Ja	Nei
12	Vest	EV	16	10	4,481	10	4,802	Helle	321	4610	4	6,5	B	1	Ja	Nei	Ja	Nei	Nei	Nei	Nei	Nei
12	Vest	EV	16	10	5,15	10	5,465	Lågaskars	315	4610	4,4	6,55	B	1	Ja	Nei	Ja	Nei	Nei	Nei	Nei	Nei
12	Vest	EV	16	10	6,401	10	6,603	Stanghelle	202	4610	4,5	6,57	B	1	Ja	Nei	Ja	Nei	Nei	Nei	Nei	Nei
12	Vest	EV	16	10	7,126	10	7,203	Steganes	77	4610	4,5	5,85	B	1	Ja	Nei	Ja	Nei	Nei	Nei	Nei	Nei
12	Vest	EV	16	10	7,52	10	8,146	Heite	626	4610	4,5	6,5	B	1	Ja	Ja	Ja	Ja	Ja	Ja	Ja	Nei
12	Vest	EV	16	10	8,793	10	8,848	Klenslått	55	4610	4,5	6,2	B	1	Ja	Nei	Ja	Nei	Nei	Nei	Nei	Nei
12	Vest	EV	16	10	10,591	10	10,701	Fossmark	110	4610	4,5	6,35	B	1	Ja	Nei	Ja	Nei	Nei	Nei	Nei	Nei
12	Vest	EV	16	10	13,842	10	14,633	Jamna	791	4610	4,4	7,25	B	1	Nei	Ja	Ja	Ja	Ja	Ja	Ja	Nei
12	Vest	EV	16	11	0,175	11	2,211	Boge	2036	4156	4,5	8,5		1	Ja	Ja	Ja	Ja	Ja	Ja	Ja	Ja
12	Vest	EV	16	11	3,236	11	3,572	Kjenes	336	4156	4,5	5,5	B	1	Ja	Nei	Ja	Nei	Nei	Nei	Nei	Nei
12	Vest	EV	16	11	4,627	11	5,553	Langhelle	926	4156	4,5	5,5	B	1	Ja	Ja	Ja	Ja	Ja	Ja	Ja	Nei
12	Vest	EV	16	11	6,272	11	9,043	Slavenes	2771	4156	4,5	5,5	B	1	Ja	Ja	Ja	Ja	Ja	Ja	Ja	Nei
12	Vest	EV	16	11	9,572	11	11,342	Trengereid	1770	4156	4,5	6,5		1	Ja	Ja	Ja	Ja	Ja	Ja	Ja	Ja
12	Vest	EV	16	12	0,239	12	1,957	Risnes	1718	7971	4,5	7	C	1	Nei	Ja	Ja	Ja	Ja	Ja	Ja	Ja
12	Vest	EV	16	12	2,212	12	2,817	Romslo	605	7971	4,5	7	C	1	Nei	Nei	Ja	Ja	Ja	Ja	Ja	Ja
12	Vest	EV	16	12	4,254	12	4,564	Songstad II	310	7971	4,5	7	C	1	Nei	Nei	Ja	Nei	Nei	Nei	Nei	Nei
12	Vest	EV	16	12	4,629	12	4,908	Songstad I	279	7971	4,4	7	C	1	Nei	Nei	Ja	Nei	Nei	Nei	Nei	Nei
12	Vest	EV	16	12	6,648	12	6,759	Takvam	111	10300	4,5	7	C	1	Nei	Nei	Ja	Nei	Nei	Nei	Nei	Nei
12	Vest	EV	16	13	7,144	13	9,277	Amanipa	2133	10300	4,5	7,2	C	1	Nei	Ja	Ja	Ja	Ja	Ja	Ja	Ja
12	Vest	EV	16	13	3,712	13	4,27	Bjørkhaug	558	12000	4,3	7	C	1	Nei	Nei	Ja	Ja	Ja	Ja	Ja	Ja
12	Vest	EV	16	13	4,653	13	5,373	Sætre	720	12000	4,3	7	C	1	Nei	Nei	Ja	Ja	Ja	Ja	Ja	Ja
12	Vest	EV	16	13	6,819	13	7,161	Gaupås	342	13698	4,3	7	C	1	Nei	Nei	Ja	Nei	Nei	Nei	Nei	Nei
12	Vest	EV	39	1	1,313	1	1,507	Fjon	194	2980	5	6,5	B	1	Ja	Nei	Ja	Nei	Nei	Nei	Nei	Nei
12	Vest	EV	39	4	0,571	4	8,459	Børmliafjord	7888	3004	4,7	11		1	Nei	Ja	Ja	Ja	Ja	Ja	Ja	Ja
12	Vest	EV	39	5	1,204	5	1,346	Digernes	142	3851	4,5	9		1	Ja	Nei	Ja	Nei	Nei	Nei	Nei	Nei
12	Vest	EV	39	8	10,501	8	10,552	Klokahole	51	2300	4,6	6	B	1	Ja	Nei	Nei	Nei	Nei	Nei	Nei	Nei
12	Vest	EV	39	8	10,665	8	10,765	Steinanes	120	2300	4,9	6	B	1	Ja	Nei	Nei	Nei	Nei	Nei	Nei	Nei
12	Vest	EV	39	17	0,094	17	0,697	Nesttun	603	15600	4,5	10		1	Ja	Ja	Ja	Ja	Ja	Nei	Nei	Nei

Fylke	Region	Veg Nr	FHp	Fkm	THp	Tkm	Nvn	Len	ADT	korr	Høy	Brd	Klasse	Tub	Sykkel	Ventilasjon	Lys	Nød- telefon	Brann- siokkere	Rød vek.bl	Bom	Radio
12 Vest	EV	39	17	0,861	17	1,619	Hopp	758	15600	4,5	10		1	Ja	Ja	Ja	Ja	Ja	Ja	Nei	Nei	Ja
12 Vest	EV	39	19	0,772	19	4,597	Fløyfjell	3825	19884	4,5	6,5	E	2	Nei	Ja	Ja	Ja	Ja	Ja	Ja	Ja	Ja
12 Vest	EV	39	19	5,889	19	6,743	Eidsvåg	854	43400	4,5	6,5	E	2	Nei	Ja	Ja	Ja	Ja	Ja	Ja	Ja	Ja
12 Vest	EV	39	20	0,478	20	0,602	Selvik	124	43400	4,6	6,5	E	2	Nei	Nei	Nei	Ja	Nei	Nei	Nei	Nei	Nei
12 Vest	EV	39	20	1,068	20	1,166	Glaskar	592	43400	4,5	6,5	E	2	Nei	Ja	Ja	Ja	Ja	Ja	Ja	Ja	Ja
12 Vest	EV	39	21	8,358	21	9,153	Hordvik	795	9900	4,5	0	C	1	Nei	Ja	Ja	Ja	Ja	Ja	Ja	Ja	Ja
12 Vest	EV	39	26	2,286	26	3,371	Mundalsberget	1085	4660	4,3	6,1	C	1	Ja	Nei	Nei	Ja	Ja	Ja	Ja	Ja	Nei
12 Vest	EV	39	26	7,112	26	7,265	Apal	153	4000	4,5	6,5	B	1	Ja	Nei	Nei	Ja	Nei	Nei	Nei	Nei	
12 Vest	EV	39	26	8,401	26	8,69	Hjelmas	289	3700	4,5	6,5		1	Ja	Nei	Nei	Ja	Nei	Nei	Nei	Nei	
12 Vest	EV	39	26	8,935	26	9,158	Sauås	223	3700	4,5	6,5	B	1	Ja	Nei	Nei	Ja	Nei	Nei	Nei	Nei	
12 Vest	EV	39	28	0,26	28	1,104	Bjærsvik	844	2100	4,5	6,2	B	1	Ja	Nei	Nei	Ja	Ja	Ja	Ja	Ja	Nei
12 Vest	EV	39	29	0,315	29	5,225	Eikefet	4910	1630	4,5	6,2	B	1	Nei	Ja	Ja	Ja	Ja	Ja	Ja	Ja	Nei
12 Vest	EV	39	29	5,591	29	6,019	Eikefet Små	428	1630	4,5	5,7	B	1	Nei	Nei	Nei	Ja	Nei	Nei	Nei	Nei	Nei
12 Vest	EV	39	29	6,637	29	6,9	Utnes	263	1630	4,5	5,7	B	1	Nei	Nei	Nei	Ja	Nei	Nei	Nei	Nei	Nei
12 Vest	EV	39	29	7,015	29	7,196	Mitnes	181	1630	4,5	5,85	B	1	Nei	Nei	Nei	Ja	Nei	Nei	Nei	Nei	Nei
12 Vest	EV	39	29	7,463	29	7,727	Vikanes	264	1630	4,5	6,4	B	1	Nei	Nei	Nei	Ja	Nei	Nei	Nei	Nei	Nei
12 Vest	EV	39	30	0,202	30	0,518	Vikesund	316	1630	4,4	5,3	B	1	Ja	Nei	Nei	Ja	Nei	Nei	Nei	Nei	Nei
12 Vest	EV	39	30	3,058	30	3,496	Lite-Urdal	438	1630	4,2	6,35	B	1	Ja	Nei	Nei	Ja	Nei	Nei	Nei	Nei	Nei
12 Vest	EV	39	32	0,167	32	4,277	Masfjord	4110	1400	4,5	6,5	B	1	Nei	Ja	Ja	Ja	Ja	Ja	Ja	Ja	Nei
12 Vest	EV	39	32	4,474	32	4,539	Lille-Matre	65	1400	4,5	5,6	B	1	Ja	Nei	Nei	Nei	Nei	Nei	Nei	Nei	Nei
12 Vest	EV	39	33	0,528	33	1,88	Matreberg	1352	1469	4,5	6,4	B	1	Ja	Nei	Nei	Ja	Ja	Ja	Ja	Ja	Nei
12 Vest	EV	39	33	2,21	33	3,058	Trodal	848	1469	4,5	6	B	1	Ja	Nei	Nei	Ja	Ja	Ja	Ja	Ja	Nei
12 Vest	EV	39	33	7,314	33	7,708	Sandvik	394	1469	4,5	5,85	B	1	Nei	Nei	Nei	Ja	Nei	Nei	Nei	Nei	Nei
12 Vest	EV	39	33	8,209	33	9,619	Jernfjell	2391	1469	4,5	5,75	A	1	Nei	Ja	Ja	Ja	Ja	Ja	Ja	Ja	Nei
12 Vest	EV	39	81	23,063	81	23,614	Munkebotn	551	5661	4,5	6,5	D	1	Nei	Ja	Ja	Ja	Ja	Ja	Ja	Ja	Ja
12 Vest	EV	134	1	4,185	1	9,867	Haukei	5682	1100	4	5,5	B	1	Nei	Ja	Ja	Ja	Ja	Ja	Ja	Ja	Nei
12 Vest	EV	134	2	2,591	2	3,644	Svandsalfjona	1053	1100	4,1	5,5	B	1	Ja	Nei	Nei	Ja	Ja	Ja	Ja	Ja	Nei
12 Vest	EV	134	2	7,487	2	8,39	Austmannli	903	1100	4,7	6,8	B	1	Nei	Nei	Nei	Ja	Ja	Ja	Ja	Ja	Nei
12 Vest	EV	134	4	0,281	4	0,756	Horda	475	1350	4,5	6	B	1	Nei	Nei	Nei	Ja	Nei	Nei	Nei	Nei	Nei
12 Vest	EV	134	4	4,309	4	8,966	Røidal	4657	1400	4	5,5	B	1	Ja	Ja	Ja	Ja	Ja	Ja	Ja	Ja	Nei
12 Vest	EV	134	4	9,249	4	10,521	Seljestad	1272	1400	4	5,5	B	1	Ja	Ja	Ja	Ja	Ja	Ja	Ja	Ja	Nei
12 Vest	EV	134	5	5,753	5	5,942	Torglishol	189	1600	4,5	6,5	B	1	Ja	Nei	Nei	Ja	Nei	Nei	Nei	Nei	Nei
12 Vest	EV	134	7	0,131	7	1,649	Fjæra	1518	1500	4,5	6,5	B	1	Nei	Ja	Ja	Ja	Ja	Ja	Ja	Ja	Nei
12 Vest	EV	134	7	1,938	7	2,043	Eljarvik	105	1500	4,5	6,5	B	1	Nei	Nei	Nei	Ja	Nei	Nei	Nei	Nei	Nei
12 Vest	EV	134	7	4,409	7	5,135	Langfloss	726	1500	4,5	7,5	B	1	Nei	Nei	Nei	Ja	Ja	Ja	Nei	Nei	Nei
12 Vest	EV	134	7	8,211	7	9,02	Glymje	809	1500	4,5	7,5	B	1	Nei	Nei	Nei	Ja	Nei	Nei	Nei	Nei	Nei
12 Vest	EV	134	7	9,983	7	12,388	Markhus	2405	1500	4,5	7,5	B	1	Nei	Ja	Ja	Ja	Ja	Ja	Ja	Ja	Nei
12 Vest	EV	134	8	0,621	8	8,025	Åkraflord	7404	1500	4,5	8,5		1	Ja	Ja	Ja	Ja	Ja	Ja	Ja	Ja	Ja
12 Vest	EV	134	8	10,92	8	10,949	Laureid	28	1500	4,6	8,5	B	1	Ja	Nei	Nei	Nei	Nei	Nei	Nei	Nei	Nei
12 Vest	EV	134	62	1,754	62	1,783	Knudsluv	29	120	4	3	B	1	Ja	Nei	Nei	Nei	Nei	Nei	Nei	Nei	Nei
12 Vest	EV	134	62	2,667	62	2,724	Tretteberg	57	120	4	3	B	1	Ja	Nei	Nei	Nei	Nei	Nei	Nei	Nei	Nei
12 Vest	EV	134	62	3,288	62	3,336	Rafaal I	48	120	4	3	B	1	Ja	Nei	Nei	Nei	Nei	Nei	Nei	Nei	Nei
12 Vest	EV	134	62	3,367	62	3,424	Rafaal II	57	120	4	3	B	1	Ja	Nei	Nei	Nei	Nei	Nei	Nei	Nei	Nei
12 Vest	EV	134	62	4,61	62	4,645	Trolljuv I	35	120	4	3	B	1	Ja	Nei	Nei	Nei	Nei	Nei	Nei	Nei	Nei
12 Vest	EV	134	62	4,789	62	4,928	Trolljuv II	139	120	4	3	B	1	Ja	Nei	Nei	Nei	Nei	Nei	Nei	Nei	Nei
12 Vest	EV	134	62	6,065	62	6,14	Røsslandsås	75	120	4	3	B	1	Ja	Nei	Nei	Nei	Nei	Nei	Nei	Nei	Nei

Fylke	Region	Veg.Nr	FHp	FKm	Thp	Tkm	Nvn	Len	ADT	kor	Høy	Brd	Klasse	Tub	Sykel	Ventilasjon	Lys	Nød-telefon	Brannstokkere	Rød vek.bi	Bom	Radio
12 Vest	RV	7	4	1,536	4	1,871	Dalberg	335	1057	4,3	6 B	1	Nei	Nei	Ja	Nei	Ja	Nei	Nei	Nei	Nei	Nei
12 Vest	RV	7	4	2,108	4	2,95	Storegjel	842	1057	4,5	6,5 B	1	Nei	Nei	Nei	Nei	Ja	Ja	Ja	Ja	Ja	Nei
12 Vest	RV	7	4	3,236	4	5,129	Måbø	1893	1057	4,5	6,5 B	1	Nei	Nei	Ja	Nei	Ja	Ja	Ja	Ja	Ja	Nei
12 Vest	RV	7	4	5,399	4	5,941	Kvernhushaug	542	1057	4,7	6,5 B	1	Nei	Nei	Nei	Nei	Ja	Ja	Ja	Ja	Ja	Nei
12 Vest	RV	7	5	0,501	5	2,571	Eidfjord	2070	1500	4	6 B	1	Nei	Nei	Ja	Nei	Ja	Ja	Ja	Ja	Ja	Nei
12 Vest	RV	7	5	3,565	5	3,916	Sligranes	361	1500	4,5	6 B	1	Nei	Nei	Nei	Nei	Ja	Nei	Nei	Nei	Nei	Nei
12 Vest	RV	7	6	7	6	7,367	Fossåna	367	1680	4,5	6,5 B	1	Nei	Nei	Nei	Nei	Nei	Nei	Nei	Nei	Nei	Nei
12 Vest	RV	7	10	4,26	10	11,77	Vallavik	7510	1300	4,6	6 C	1	Nei	Nei	Ja	Ja	Ja	Ja	Ja	Ja	Ja	Ja
12 Vest	RV	7	12	4,577	12	4,672	Lussand	95	1585	4,3	4,6 B	1	Ja	Ja	Nei	Nei	Nei	Nei	Nei	Nei	Nei	Nei
12 Vest	RV	7	16	5,802	16	6,153	Snauhaugen	351	2350	4	8,5 B	1	Ja	Ja	Nei	Ja	Nei	Nei	Nei	Nei	Nei	Nei
12 Vest	RV	7	16	6,447	16	7,143	Hansagjel	696	2350	4	6 B	1	Ja	Ja	Nei	Ja	Ja	Ja	Ja	Ja	Ja	Nei
12 Vest	RV	7	16	7,306	16	7,715	Tokagjel	409	2350	4	6,3 B	1	Ja	Ja	Nei	Ja	Nei	Nei	Nei	Nei	Nei	Nei
12 Vest	RV	7	16	7,961	16	8,326	Fossagjel	365	2350	4	6,3 B	1	Ja	Ja	Nei	Ja	Nei	Nei	Nei	Nei	Nei	Nei
12 Vest	RV	7	17	7,899	17	8,322	Teigaberg	423	2350	4,1	5,5 B	1	Ja	Ja	Nei	Ja	Nei	Nei	Nei	Nei	Nei	Nei
12 Vest	RV	7	18	0,948	18	1,613	Fossenbratte	665	2350	4,6	7,5 B	1	Ja	Ja	Nei	Ja	Nei	Nei	Nei	Nei	Nei	Nei
12 Vest	RV	7	18	5,688	18	6,251	Liaros	563	2500	4,6	6 B	1	Ja	Ja	Nei	Ja	Nei	Nei	Nei	Nei	Nei	Nei
12 Vest	RV	7	19	0,52	19	2,161	Hagaås	1841	3560	4,5	6,5 B	1	Nei	Nei	Ja	Ja	Ja	Ja	Ja	Ja	Ja	Nei
12 Vest	RV	7	19	3,598	19	4,234	Haukanes	635	3560	4,3	6,5 B	1	Nei	Nei	Nei	Nei	Ja	Ja	Ja	Ja	Ja	Nei
12 Vest	RV	7	19	8,165	19	8,415	Raunekleiv	250	3560	4,2	6 B	1	Ja	Ja	Nei	Nei	Ja	Nei	Nei	Nei	Nei	Nei
12 Vest	RV	7	19	9,857	19	10,03	Hisdal	173	3891	4	6 B	1	Ja	Ja	Nei	Nei	Ja	Nei	Nei	Nei	Nei	Nei
12 Vest	RV	7	19	10,269	19	10,332	Grasdal	63	3891	4	6 B	1	Ja	Ja	Nei	Nei	Ja	Nei	Nei	Nei	Nei	Nei
12 Vest	RV	7	20	2,413	20	2,474	Trengerleid	61	3891	4,5	7 B	1	Ja	Ja	Nei	Nei	Ja	Nei	Nei	Nei	Nei	Nei
12 Vest	RV	13	1	1	1	1,336	Uføreberget	338	230	4,5	6 B	1	Ja	Ja	Nei	Nei	Nei	Nei	Nei	Nei	Nei	Nei
12 Vest	RV	13	3	13,342	3	13,996	Lausastein	654	2150	4,5	6 B	1	Ja	Ja	Nei	Nei	Ja	Ja	Ja	Ja	Ja	Nei
12 Vest	RV	13	5	2,258	5	2,728	Kvitur	470	2346	4,5	6 B	1	Ja	Ja	Nei	Nei	Ja	Nei	Nei	Nei	Nei	Nei
12 Vest	RV	13	5	3,34	5	4,914	Tvissedal	1574	2346	4,2	6 C	1	Ja	Ja	Ja	Ja	Ja	Ja	Ja	Ja	Ja	Nei
12 Vest	RV	13	6	0,041	6	1,272	Oksla	1231	950	4,5	5,5 B	1	Nei	Nei	Nei	Nei	Ja	Ja	Ja	Ja	Ja	Nei
12 Vest	RV	13	6	3,645	6	3,767	Skarvbjørg	122	950	4,5	4,5 B	1	Nei	Nei	Nei	Nei	Nei	Nei	Nei	Nei	Nei	Nei
12 Vest	RV	13	6	5,231	6	7,393	Fresvik	2162	950	4,5	6 B	1	Ja	Ja	Ja	Ja	Ja	Ja	Ja	Ja	Ja	Nei
12 Vest	RV	13	6	8,105	6	8,223	Vindhammer	118	950	4,5	6 B	1	Ja	Ja	Nei	Nei	Ja	Nei	Nei	Nei	Nei	Nei
12 Vest	RV	13	7	0,155	7	0,767	Stana	612	890	4,5	8,5	1	Ja	Ja	Nei	Nei	Ja	Ja	Ja	Ja	Ja	Nei
12 Vest	RV	13	10	2,78	10	3	Blakhammar	220	685	4,5	6 B	1	Nei	Nei	Nei	Nei	Ja	Nei	Nei	Nei	Nei	Nei
12 Vest	RV	13	12	0,37	12	0,564	Gullhammar	194	2300	4,4	6 B	1	Nei	Nei	Nei	Nei	Ja	Nei	Nei	Nei	Nei	Nei
12 Vest	RV	48	1	5,894	1	5,929	Tungesvik I	35	720	4	4,25 A	1	Ja	Ja	Nei	Nei	Nei	Nei	Nei	Nei	Nei	Nei
12 Vest	RV	48	1	7,348	1	7,434	Tungesvik II	86	720	4	5 A	1	Ja	Ja	Nei	Nei	Nei	Nei	Nei	Nei	Nei	Nei
12 Vest	RV	48	1	7,891	1	7,915	Tungesvik III	24	720	4	4,6 A	1	Ja	Ja	Nei	Nei	Nei	Nei	Nei	Nei	Nei	Nei
12 Vest	RV	48	15	0,876	15	0,932	Hauge	56	910	4,5	8,5 A	1	Ja	Ja	Nei	Nei	Ja	Nei	Nei	Nei	Nei	Nei
12 Vest	RV	48	15	5,672	15	5,763	Bjørklund	91	740	4,5	8,54 A	1	Ja	Ja	Nei	Nei	Nei	Nei	Nei	Nei	Nei	Nei
12 Vest	RV	48	15	6,375	15	6,858	Vestervik	481	740	4,5	8,5 A	1	Ja	Ja	Nei	Nei	Nei	Nei	Nei	Nei	Nei	Nei
12 Vest	RV	48	15	7,75	15	7,938	Bergadal	188	740	4,5	8,5 A	1	Ja	Ja	Nei	Nei	Ja	Nei	Nei	Nei	Nei	Nei
12 Vest	RV	48	15	8,487	15	8,593	Våg	106	740	4,5	8,5 A	1	Ja	Ja	Nei	Nei	Nei	Nei	Nei	Nei	Nei	Nei
12 Vest	RV	48	15	9,435	15	9,52	Gravdal	85	740	4,5	8,5 A	1	Ja	Ja	Nei	Nei	Nei	Nei	Nei	Nei	Nei	Nei
12 Vest	RV	48	18	8,598	18	9,125	Kråkeskar	527	780	4,5	8,5	1	Ja	Ja	Nei	Nei	Ja	Ja	Ja	Ja	Ja	Nei
12 Vest	RV	49	7	0,587	7	0,675	Uggdalseidet I	88	1500	4	5 A	1	Ja	Ja	Nei	Nei	Nei	Nei	Nei	Nei	Nei	Nei
12 Vest	RV	49	7	0,78	7	0,843	Uggdalseidet II	63	1500	4,2	5 A	1	Ja	Ja	Nei	Nei	Nei	Nei	Nei	Nei	Nei	Nei
12 Vest	RV	49	9	6,938	9	8,155	Slussvikhovda	1217	430	4,5	6 A	1	Ja	Ja	Nei	Nei	Ja	Ja	Ja	Ja	Ja	Nei

Fylke	Region	Veg	Nr	FHp	FKm	THp	Tkm	Nvn	Len	ADI	korr	Høy	Brd	Klasse	Tub	Sykkel	Ventilasjon	Lys	Nød- telefon	Brann- stokkere	Rød vek.bl	Bom	Radio
12 Vest	RV	49	14	5,391	14	5,673	Fosse		279	700	4,1	7	A		1	Ja	Nei	Nei	Nei	Nei	Nei	Nei	Nei
12 Vest	RV	49	16	3,383	16	3,813	Vangdalsberget		430	1400	4,2	6,65	B		1	Nei	Nei	Nei	Nei	Nei	Nei	Nei	Nei
12 Vest	RV	57	1	7,822	1	8,111	Herland		289	4200	4	6,2	B		1	Nei	Nei	Ja	Nei	Nei	Nei	Nei	Nei
12 Vest	RV	57	1	8,361	1	8,467	Vathe		106	3300	4,5	6,05	B		1	Ja	Nei	Ja	Nei	Nei	Nei	Nei	Nei
12 Vest	RV	57	1	9,394	1	9,697	Furuberg		303	3300	4,5	5,9	B		1	Ja	Nei	Ja	Nei	Nei	Nei	Nei	Nei
12 Vest	RV	57	2	8,144	2	8,29	Hundvin		146	3200	4,5	5,9	B		1	Nei	Nei	Ja	Nei	Nei	Nei	Nei	Nei
12 Vest	RV	57	4	1,558	4	2,524	Lyngfjell		966	3200	4,2	5,9	B		1	Nei	Nei	Ja	Nei	Nei	Nei	Nei	Nei
12 Vest	RV	540	2	0,23	2	2,275	Lavstakken		2045	17098	3,8	7	E		1	Nei	Ja	Ja	Ja	Ja	Ja	Ja	Ja
12 Vest	RV	542	2	3,413	2	3,709	Stokkadjuv		296	2600	4,5	8,5			1	Ja	Nei	Ja	Nei	Ja	Nei	Nei	Nei
12 Vest	RV	549	1	0,362	1	0,399	Kilen		37	380	4,2	4,5	A		1	Ja	Nei	Nei	Nei	Nei	Nei	Nei	Nei
12 Vest	RV	550	2	2,893	2	4,575	Eitheim		1682	1150	4	7	B		1	Ja	Nei	Ja	Ja	Ja	Ja	Ja	Ja
12 Vest	RV	550	2	6,083	2	6,314	Edna		231	1150	4,5	6	B		1	Ja	Nei	Ja	Nei	Nei	Nei	Nei	Nei
12 Vest	RV	550	4	2,925	4	3,395	Kveidsteskredde	Veiure o	470	1098	4,5	8			3	Ja	Nei	Ja	Nei	Nei	Nei	Nei	Nei
12 Vest	RV	550	8	11,309	8	12,04	Jona		731	450	3,8	7	A		1	Ja	Nei	Ja	Nei	Nei	Nei	Nei	Nei
12 Vest	RV	550	8	12,158	8	12,295	Monsa		137	450	3,8	7	A		1	Ja	Nei	Ja	Nei	Nei	Nei	Nei	Nei
12 Vest	RV	551	1	9,386	1	9,59	Svoldal		204	350	4,4	5,5	A		1	Ja	Nei	Nei	Nei	Nei	Nei	Nei	Nei
12 Vest	RV	551	2	1,108	2	1,844	Furuberg		736	300	4,4	3,6	A		1	Ja	Nei	Ja	Ja	Ja	Ja	Ja	Ja
12 Vest	RV	551	4	1,27	4	12,407	Folgeforn		11137	504	4,5	6			1	Ja	Ja	Ja	Ja	Ja	Ja	Ja	Ja
12 Vest	RV	555	3	0,018	3	0,882	Nygd		864	37100	4,5	7	E		2	Nei	Ja	Ja	Ja	Ja	Ja	Ja	Ja
12 Vest	RV	555	4	0,041	4	2,401	Damsgård		2360	23800	4,6	6,5	E		2	Nei	Ja	Ja	Ja	Ja	Ja	Ja	Ja
12 Vest	RV	555	5	0,74	5	0,933	Lianakk		193	35500	4,6	6,5	E		2	Nei	Nei	Ja	Nei	Nei	Ja	Nei	Nei
12 Vest	RV	555	6	0,082	6	1,197	Lyderhorn		1115	30600	4,5	6,5	E		2	Nei	Ja	Ja	Ja	Ja	Ja	Ja	Ja
12 Vest	RV	555	7	0,036	7	0,288	Harafjell		252	24460	4,5	7	E		1	Nei	Nei	Ja	Nei	Ja	Ja	Nei	Nei
12 Vest	RV	555	7	0,526	7	0,697	Kiple		171	24460	4,5	7	E		1	Nei	Nei	Ja	Nei	Ja	Nei	Nei	Nei
12 Vest	RV	555	8	4,279	8	5,349	Kollveit		1070	13500	4,5	6,5	D		1	Nei	Ja	Ja	Ja	Ja	Ja	Nei	Ja
12 Vest	RV	555	52	0,07	52	0,31	Sydnes		384	2460	3,9	6	C		1	Nei	Ja	Nei	Nei	Nei	Ja	Nei	Nei
12 Vest	RV	561	1	5,512	1	5,625	Sjøld		113	8200	4,5	6,5	C		1	Ja	Nei	Ja	Nei	Nei	Nei	Nei	Nei
12 Vest	RV	562	1	0,815	1	1,889	Olsvik		1074	9866	4,6	0	C		1	Nei	Ja	Ja	Ja	Ja	Ja	Ja	Ja
12 Vest	RV	562	2	0,035	2	0,729	Storgarfjell		694	11400	4,5	0	C		1	Nei	Ja	Ja	Ja	Ja	Ja	Ja	Ja
12 Vest	RV	562	4	6,47	4	6,528	Fauskanger		58	1400	4,5	0	B		1	Ja	Nei	Ja	Nei	Nei	Nei	Nei	Nei
12 Vest	RV	563	2	0,622	2	0,742	Florvåg		120	7600	4,5	6,5	C		1	Ja	Nei	Ja	Nei	Nei	Nei	Nei	Nei
12 Vest	RV	564	1	4,7	1	4,774	Ranten		74	2660	4,6	6	C		1	Nei	Nei	Ja	Nei	Nei	Nei	Nei	Nei
12 Vest	RV	566	1	1,105	1	3,122	Tirås		2017	2188	4,5	6	B		1	Ja	Ja	Ja	Ja	Ja	Ja	Nei	Nei
12 Vest	RV	567	7	0,808	7	1,769	Lonevåg		961	1200	4,5	5,8	B		1	Ja	Nei	Ja	Nei	Ja	Nei	Nei	Nei
12 Vest	RV	569	1	0,732	1	0,756	Langarennel I		24	750	3,5	4	A		1	Ja	Nei	Ja	Nei	Nei	Nei	Nei	Nei
12 Vest	RV	569	1	0,881	1	0,913	Langarennel II		32	750	3,4	3,2	A		1	Ja	Nei	Ja	Nei	Nei	Nei	Nei	Nei
12 Vest	RV	569	1	1,197	1	1,228	Små III		31	750	3,5	3,7	A		1	Ja	Nei	Ja	Nei	Nei	Nei	Nei	Nei
12 Vest	RV	569	1	1,317	1	1,337	Små II		20	750	3,4	3,8	A		1	Ja	Nei	Ja	Nei	Nei	Nei	Nei	Nei
12 Vest	RV	569	1	1,399	1	1,447	Små I		48	750	3,5	3,8	A		1	Ja	Nei	Ja	Nei	Nei	Nei	Nei	Nei
12 Vest	RV	569	1	3,35	1	3,488	Geitabotin		138	750	3,5	3	A		1	Ja	Nei	Ja	Nei	Nei	Nei	Nei	Nei
12 Vest	RV	569	1	4,494	1	4,564	Flagaberg		70	750	3,5	3,35	A		1	Ja	Nei	Ja	Nei	Nei	Nei	Nei	Nei
12 Vest	RV	569	1	7,636	1	7,698	Vikastølen		62	750	3,9	2,75	A		1	Ja	Nei	Ja	Nei	Nei	Nei	Nei	Nei
12 Vest	RV	569	1	7,995	1	8,042	Vikaberg		47	750	3,5	2,8	A		1	Ja	Nei	Ja	Nei	Nei	Nei	Nei	Nei
12 Vest	RV	569	1	10,192	1	10,26	Stammes		68	750	3,5	2,8	A		1	Ja	Nei	Ja	Nei	Nei	Nei	Nei	Nei
12 Vest	RV	569	1	11,277	1	11,357	Otterstadvn		80	300	3,5	3	A		1	Ja	Nei	Nei	Nei	Nei	Nei	Nei	Nei
12 Vest	RV	569	2	3,781	2	4,448	Hesjedals		667	240	4,5	6	A		1	Ja	Nei	Nei	Nei	Nei	Nei	Nei	Nei

Fylke	Region	Veg	Nr	FHp	FKm	THp	TKm	Mvn	Len	ADT_korr	Høy	Brd	Klasse	Tub	Sykkel	Ventilasjon	Lys	Nød-telefon	Brann-slokkere	Rød vek.bl	Bom	Radio
12	Vest	RV	569	2	4,744	2	5,382	Eikjølo	638	240	4,5	6	A	1	Ja	Nei	Nei	Nei	Nei	Nei	Nei	Nei
12	Vest	RV	569	2	7,001	2	7,634	Høgaberg	633	240	3,4	3	A	1	Ja	Nei	Nei	Nei	Nei	Nei	Nei	Nei
12	Vest	RV	569	2	8,2	2	8,291	Åsen II	91	240	3,4	2,6	A	1	Ja	Nei	Nei	Nei	Nei	Nei	Nei	Nei
12	Vest	RV	569	2	8,379	2	8,485	Åsen I	106	240	3,4	3	A	1	Ja	Nei	Nei	Nei	Nei	Nei	Nei	Nei
12	Vest	RV	569	4	0,06	4	3,511	Modalen	3451	300	4	4,5	A	1	Ja	Nei	Nei	Nei	Nei	Nei	Nei	Nei
12	Vest	RV	569	5	2,584	5	2,763	Klubben II	179	190	4,5	3	A	1	Ja	Nei	Nei	Nei	Nei	Nei	Nei	Nei
12	Vest	RV	569	5	3,261	5	3,355	Klubben I	94	190	4,5	3	A	1	Ja	Nei	Nei	Nei	Nei	Nei	Nei	Nei
12	Vest	RV	569	6	0,288	6	1,238	Slottsporten	950	190	4,5	6	A	1	Ja	Nei	Ja	Nei	Ja	Nei	Nei	Nei
12	Vest	RV	569	6	3,079	6	3,827	Mostraum	748	190	4,5	6	A	1	Ja	Nei	Ja	Nei	Ja	Nei	Nei	Nei
12	Vest	RV	569	6	3,994	6	6,071	Fugleberg	2077	190	4,5	6	A	1	Ja	Nei	Ja	Nei	Ja	Nei	Nei	Nei
12	Vest	RV	569	6	10,049	6	10,577	Høydaals	528	190	4,5	6	A	1	Ja	Nei	Ja	Nei	Ja	Nei	Nei	Nei
12	Vest	RV	570	9	3,783	9	4,126	Hosteland	343	500	4,3	5,65	A	1	Ja	Nei	Nei	Nei	Nei	Nei	Nei	Nei
12	Vest	RV	580	2	2,088	2	2,116	Brattland	28	7800	4,1	5	C	1	Ja	Nei	Nei	Nei	Nei	Nei	Nei	Nei
12	Vest	RV	580	2	7,917	2	8,008	Midttun Milljø	91	12355	4,5	9		1	Ja	Nei	Ja	Nei	Nei	Nei	Nei	Nei
12	Vest	RV	580	4	0,07	4	0,541	Troldhaug	471	27957	4,5	7	E	1	Nei	Ja	Ja	Ja	Ja	Ja	Ja	Ja
12	Vest	RV	585	2	2,946	2	3,299	Haukeland	353	10700	4,9	9	D	1	Nei	Ja	Ja	Nei	Nei	Nei	Nei	Nei
12	Vest	RV	585	4	1,509	4	1,704	Rothaugen	195	15000	4,5	3,5	C	1	Nei	Nei	Ja	Nei	Nei	Nei	Nei	Nei
14	Vest	EV	16	3	0,605	3	3,655	Borgund	3050	1600	4,5	6,5	B	1	Nei	Ja	Ja	Ja	Ja	Ja	Ja	Ja
14	Vest	EV	16	3	4,59	3	6,222	Sella	1632	1600	4,5	6,5	B	1	Ja	Ja	Ja	Ja	Ja	Ja	Ja	Ja
14	Vest	EV	16	5	0,803	5	25,312	Lærdal	24509	1410	4,5	6,5	C	1	Nei	Ja	Ja	Ja	Ja	Ja	Ja	Ja
14	Vest	EV	16	6	1,006	6	1,679	Onstad	673	1650	4,5	6	A	1	Ja	Nei	Ja	Nei	Ja	Nei	Nei	Nei
14	Vest	EV	16	7	0,404	7	1,787	Frøtheim	1363	1850	4,5	6,5	A	1	Nei	Ja	Ja	Nei	Ja	Ja	Nei	Nei
14	Vest	EV	16	8	0,707	8	5,76	Flenja	5053	1700	4,5	6	B	1	Nei	Ja	Ja	Ja	Ja	Ja	Nei	Ja
14	Vest	EV	16	8	6,573	8	18,001	Gudvanga	11428	1620	4,5	6	C	1	Nei	Ja	Ja	Ja	Ja	Ja	Ja	Ja
14	Vest	EV	39	1	13,036	1	14,544	Skrikeberg	1508	1350	4,5	5,9	A	1	Ja	Ja	Ja	Nei	Ja	Ja	Nei	Nei
14	Vest	EV	39	5	19,625	5	23,107	Bog	3482	1340	4,5	6,5	B	1	Nei	Ja	Ja	Ja	Ja	Ja	Nei	Ja
14	Vest	EV	39	16	10,605	16	10,772	Breimsfjell I	167	2000	4,5	6		1	Ja	Nei	Ja	Nei	Nei	Nei	Nei	Nei
14	Vest	EV	39	16	11,581	16	12,448	Breimsfjell II	867	2000	4,5	5,6	A	1	Ja	Nei	Ja	Nei	Ja	Nei	Nei	Nei
14	Vest	EV	39	24	2,896	24	5,755	Lote	2859	1300	4	5,5	A	1	Ja	Ja	Ja	Ja	Ja	Ja	Nei	Nei
14	Vest	RV	5	3	0,588	3	7,192	Fodnes	6604	1660	4,5	6	B	1	Nei	Ja	Ja	Ja	Ja	Ja	Nei	Ja
14	Vest	RV	5	7	0,063	7	0,549	Amla	2969	1450	4,5	6	B	1	Nei	Ja	Ja	Ja	Ja	Ja	Nei	Ja
14	Vest	RV	5	7	20,079	7	20,366	Amla Sør	287	700	4,5	6	B	1	Nei	Nei	Ja	Ja	Ja	Nei	Nei	Ja
14	Vest	RV	5	10	0,035	10	6,793	Frudal	6758	860	4,5	6	B	1	Nei	Ja	Ja	Ja	Ja	Ja	Nei	Nei
14	Vest	RV	5	10	7,645	10	10,24	Berg	2595	860	4,5	6	B	1	Nei	Ja	Ja	Ja	Ja	Ja	Nei	Nei
14	Vest	RV	5	10	11,29	10	11,378	Holmahaug	88	860	4,5	6		1	Ja	Nei	Ja	Nei	Nei	Nei	Nei	Nei
14	Vest	RV	5	11	0,123	11	6,52	Fjærland	6397	840	4,5	5,8	B	1	Nei	Ja	Ja	Ja	Ja	Ja	Nei	Nei
14	Vest	RV	5	11	11,688	11	11,991	Førreneset	302	840	4,5	6		1	Ja	Nei	Ja	Nei	Nei	Nei	Nei	Nei
14	Vest	RV	5	11	12,917	11	13,351	Bjørnabakk	434	840	4,5	5,6		1	Ja	Nei	Ja	Nei	Nei	Nei	Nei	Nei
14	Vest	RV	5	11	15,457	11	16,364	Kleiva	907	840	4,5	5,6	A	1	Ja	Nei	Ja	Nei	Ja	Nei	Nei	Nei
14	Vest	RV	5	18	0,002	18	0,286	Kletta	284	5500	4,3	6		1	Ja	Nei	Ja	Nei	Nei	Nei	Nei	Nei
14	Vest	RV	5	18	2,122	18	2,313	Hornnes	191	3600	4,3	6		1	Ja	Nei	Ja	Nei	Nei	Nei	Nei	Nei
14	Vest	RV	5	18	2,524	18	2,812	Bjørnsmes	288	3600	4,3	5,9		1	Ja	Nei	Ja	Nei	Nei	Nei	Nei	Nei
14	Vest	RV	5	19	1,484	19	7,454	Nausfoal	5970	1260	4,5	6,1	B	1	Nei	Ja	Ja	Ja	Ja	Ja	Nei	Ja
14	Vest	RV	5	20	5,434	20	5,617	Hoviand	183	1400	4,5	7		1	Ja	Nei	Ja	Nei	Nei	Nei	Nei	Nei
14	Vest	RV	5	20	14,946	20	16,822	Sundafjell	1876	1950	4,2	5,7	A	1	Ja	Ja	Ja	Ja	Ja	Ja	Nei	Nei
14	Vest	RV	5	20	17,727	20	17,996	Helgøy	269	1950	4,5	7		1	Ja	Nei	Ja	Nei	Nei	Nei	Nei	Nei

Fylke	Region	Veg	Nr	FHp	FKm	THp	TKm	Nvn	Len	ADT_korr	Høy	Brd	Klasse	Tub	Sykkel	Ventilasjon	Lys	Nød-telefon	Brannstokkere	Rødt vek.bl	Bom	Radio
14	Vest	RV	13	1	11,69	1	12,734	Storheaug	1044	420	4,3	5,5	A	1	Ja	Nei	Ja	Nei	Ja	Nei	Nei	Nei
14	Vest	RV	13	7	12,132	7	12,312	Nautskreda	180	255	4,5	6		1	Ja	Nei	Ja	Nei	Nei	Nei	Nei	Nei
14	Vest	RV	13	7	13,734	7	13,914	Breiskreda	180	255	4,5	6		1	Ja	Nei	Ja	Nei	Nei	Nei	Nei	Nei
14	Vest	RV	15	1	0	1	3,55	Oppjos	4537	760	4	5,01	B	1	Nei	Ja	Ja	Ja	Ja	Ja	Ja	Nei
14	Vest	RV	15	1	4,652	1	8,372	Grasdal	3720	760	4	5,05	B	1	Nei	Ja	Ja	Ja	Ja	Ja	Ja	Nei
14	Vest	RV	15	1	9,88	1	12,429	Ospeli	2549	760	4	5,32	A	1	Nei	Nei	Ja	Ja	Ja	Ja	Ja	Nei
14	Vest	RV	15	2	2,215	2	4,779	Helle	2564	1050	4,5	6,5	B	1	Nei	Ja	Ja	Ja	Ja	Ja	Ja	Nei
14	Vest	RV	15	4	8,32	4	9,438	Kongeneset	1118	1200	4,5	5,7	A	1	Ja	Nei	Ja	Nei	Ja	Nei	Nei	Ja
14	Vest	RV	15	4	13,935	4	15,317	Breisor	1382	1200	4,5	6	A	1	Ja	Ja	Ja	Nei	Ja	Ja	Nei	Ja
14	Vest	RV	15	4	15,71	4	16,565	Marajøl	855	1200	4,5	5,78	A	1	Ja	Nei	Ja	Nei	Ja	Nei	Nei	Ja
14	Vest	RV	15	4	16,595	4	16,814	Lisjejø	219	1200	4,5	5,4		1	Ja	Nei	Ja	Nei	Nei	Nei	Nei	Ja
14	Vest	RV	15	7	15,327	7	16,006	Ervik	679	1500	4,5	6	A	1	Ja	Nei	Ja	Nei	Ja	Nei	Nei	Ja
14	Vest	RV	15	7	18,769	7	19,852	Vindfylle	1083	1500	4,5	6	A	1	Ja	Ja	Ja	Nei	Ja	Ja	Ja	Nei
14	Vest	RV	15	8	6,44	8	6,965	Krokaberget	525	1330	4,5	6	A	1	Ja	Nei	Ja	Nei	Ja	Nei	Nei	Nei
14	Vest	RV	15	8	7,943	8	8,65	Brunsvik	707	1330	4,5	6	A	1	Ja	Nei	Ja	Nei	Ja	Nei	Nei	Nei
14	Vest	RV	15	8	13,801	8	14,143	Almenning	342	1900	4,5	7		1	Ja	Nei	Ja	Nei	Nei	Nei	Nei	Nei
14	Vest	RV	50	1	8,6	1	8,886	Vellebotn	286	380	4	5		1	Ja	Nei	Ja	Nei	Nei	Nei	Nei	Nei
14	Vest	RV	50	1	11,27	1	12,174	Botna	904	380	4	5	A	1	Ja	Nei	Ja	Nei	Ja	Nei	Nei	Nei
14	Vest	RV	50	1	15,59	1	18,1	Nesbø	2510	440	4	5	A	1	Ja	Nei	Ja	Nei	Ja	Nei	Nei	Nei
14	Vest	RV	50	1	18,28	1	22,55	Bemal	4270	440	4	5	A	1	Ja	Ja	Ja	Nei	Ja	Ja	Nei	Nei
14	Vest	RV	50	1	24,26	1	26,5	Stondal	2240	440	4	5	A	1	Ja	Nei	Ja	Nei	Ja	Ja	Nei	Nei
14	Vest	RV	50	1	28,766	1	29,026	Låvisberget 1	260	440	4	5		1	Ja	Nei	Ja	Nei	Nei	Nei	Nei	Nei
14	Vest	RV	50	1	29,625	1	30,975	Lange 2	1350	440	4	5	A	1	Ja	Nei	Ja	Nei	Ja	Nei	Nei	Nei
14	Vest	RV	50	1	31,07	1	31,34	Krok 3	270	440	4	5		1	Ja	Nei	Ja	Nei	Nei	Nei	Nei	Nei
14	Vest	RV	50	1	31,58	1	31,99	Låvisberget 4	410	440	4	5		1	Ja	Nei	Ja	Nei	Nei	Nei	Nei	Nei
14	Vest	RV	50	1	32,73	1	33,42	Haga	690	440	4	4	A	1	Ja	Nei	Ja	Nei	Ja	Nei	Nei	Nei
14	Vest	RV	50	2	1,506	2	2,564	Vassbygd	1058	660	4	5	A	1	Ja	Nei	Ja	Nei	Ja	Nei	Nei	Nei
14	Vest	RV	53	1	11,953	1	11,994	Biskopgjøl	41	370	4	4		1	Ja	Nei	Nei	Nei	Nei	Nei	Nei	Nei
14	Vest	RV	53	1	14,868	1	14,963	Holsbru	95	400	4	5		1	Ja	Nei	Nei	Nei	Nei	Nei	Nei	Nei
14	Vest	RV	53	1	17,509	1	17,598	Jåteil 1	89	400	4,5	5		1	Ja	Nei	Nei	Nei	Nei	Nei	Nei	Nei
14	Vest	RV	53	1	18,971	1	19,077	Jåteil 11	106	400	4,5	5,9		1	Ja	Nei	Nei	Nei	Nei	Nei	Nei	Nei
14	Vest	RV	53	1	20,022	1	20,119	Rausdøl 1	97	400	4	5,9		1	Ja	Nei	Nei	Nei	Nei	Nei	Nei	Nei
14	Vest	RV	53	1	21,263	1	21,375	Rausdøl 11	112	400	4	4		1	Ja	Nei	Nei	Nei	Nei	Nei	Nei	Nei
14	Vest	RV	53	3	0,124	3	0,816	Nautsbukt	692	2130	4,1	5,9	A	1	Ja	Nei	Ja	Ja	Ja	Nei	Nei	Nei
14	Vest	RV	53	3	3,521	3	4,72	Midnes	1240	2130	4,2	5,9	A	1	Ja	Ja	Ja	Ja	Ja	Ja	Nei	Nei
14	Vest	RV	53	3	5,986	3	7,536	Steiggja	1550	2130	4,1	5,9	A	1	Ja	Ja	Ja	Ja	Ja	Ja	Nei	Nei
14	Vest	RV	53	5	0,117	5	2,529	Finnsas	2412	890	4,2	5,9	A	1	Ja	Ja	Ja	Ja	Ja	Ja	Nei	Nei
14	Vest	RV	53	5	4,003	5	4,667	Kalnås	658	890	4,2	5,9	A	1	Ja	Nei	Ja	Ja	Ja	Nei	Nei	Nei
14	Vest	RV	53	5	12,86	5	13,871	Timreskred	1011	800	4,5	6	A	1	Ja	Nei	Ja	Ja	Ja	Nei	Nei	Nei
14	Vest	RV	53	5	16,966	5	18,605	Bermål	1639	800	4,5	6	A	1	Ja	Nei	Ja	Ja	Ja	Nei	Nei	Nei
14	Vest	RV	55	3	6,848	3	7,42	Øtta	572	620	4	5,1	A	1	Ja	Nei	Ja	Nei	Ja	Nei	Nei	Nei
14	Vest	RV	55	3	22,999	3	23,513	Råum	514	1200	4,3	5,8	A	1	Ja	Nei	Ja	Nei	Ja	Nei	Nei	Nei
14	Vest	RV	55	3	27,037	3	27,693	Røneid	656	2000	4	5,5	A	1	Ja	Nei	Ja	Nei	Ja	Nei	Nei	Nei
14	Vest	RV	55	4	15,361	4	15,438	Stupshølen	77	2100	4,5	5,8		1	Ja	Nei	Nei	Nei	Nei	Nei	Nei	Nei
14	Vest	RV	55	4	18,334	4	18,739	Arøy	405	2100	4,3	5,8		1	Ja	Nei	Ja	Nei	Nei	Nei	Nei	Nei
14	Vest	RV	55	15	0,482	15	0,819	Kræklingen	337	1100	4	6		1	Ja	Nei	Ja	Nei	Nei	Nei	Nei	Nei

Fylke	Region	Veg	Nr	FHp	Fkm	THp	Tkm	Nvn	Len	ADT	korr	Høy	Brd	Klasse	Tub	Sykkel	Ventilasjon	Lys	Nød- telefon	Brann- slokkere	Rød vek.bl	Bom	Radio
14 Vest	RV	55	16	2,162	16	2,682	Tussvik	520	470	4,2	5,4	A	1	Ja	Ja	Nei	Ja	Nei	Ja	Nei	Nei	Nei	Nei
14 Vest	RV	55	16	13,23	16	13,475	Kongsnes	245	470	4	5,5		1	Ja	Nei	Nei	Ja	Nei	Ja	Nei	Nei	Nei	Nei
14 Vest	RV	55	17	0,041	17	7,584	Høyanger	7543	470	4,4	6	B	1	Nei	Nei	Ja	Ja	Nei	Ja	Ja	Nei	Nei	Nei
14 Vest	RV	55	19	0,018	19	1,352	Kvemhøug	1334	1460	4,5	5,9	A	1	Ja	Ja	Ja	Ja	Ja	Nei	Ja	Ja	Nei	Nei
14 Vest	RV	55	19	2,26	19	3,543	Hovde	1283	1460	4,5	5,9	A	1	Ja	Ja	Ja	Ja	Ja	Nei	Ja	Ja	Nei	Nei
14 Vest	RV	55	19	20,169	19	21,827	Vadheim	1658	970	4	5,8	A	1	Ja	Ja	Ja	Ja	Ja	Nei	Ja	Ja	Nei	Nei
14 Vest	RV	57	3	16,008	3	16,155	Lund	147	340	4,1	5,5		1	Ja	Ja	Nei	Nei	Nei	Nei	Nei	Nei	Nei	Nei
14 Vest	RV	57	3	19,078	3	19,666	Undal	590	340	3,9	3	A	1	Ja	Ja	Nei	Ja	Nei	Ja	Ja	Nei	Nei	Nei
14 Vest	RV	57	3	21,911	3	21,955	Nese	44	360	4	3,5		1	Ja	Ja	Nei	Nei	Nei	Nei	Nei	Nei	Nei	Nei
14 Vest	RV	57	8	18,481	8	18,627	Harefossen	146	390	4,5	6,2		1	Ja	Ja	Nei	Ja	Nei	Nei	Nei	Nei	Nei	Nei
14 Vest	RV	57	8	22,763	8	22,949	Lufetura	186	390	4,5	6,3		1	Ja	Ja	Nei	Ja	Nei	Nei	Nei	Nei	Nei	Nei
14 Vest	RV	57	8	24,852	8	25,031	Hegevik	179	390	4,5	6		1	Ja	Ja	Nei	Ja	Nei	Nei	Nei	Nei	Nei	Nei
14 Vest	RV	57	12	0,057	12	0,193	Nishammar 1	136	700	3,9	4,5		1	Ja	Ja	Nei	Ja	Nei	Nei	Nei	Nei	Nei	Nei
14 Vest	RV	57	12	0,249	12	0,411	Nishammar 2	162	700	3,9	4,5		1	Ja	Ja	Nei	Ja	Nei	Nei	Nei	Nei	Nei	Nei
14 Vest	RV	57	12	0,47	12	0,62	Nishammar 3	150	700	3,9	4,5		1	Ja	Ja	Nei	Ja	Nei	Nei	Nei	Nei	Nei	Nei
14 Vest	RV	57	12	14,572	12	14,639	Båtevik	67	700	4	4,5		1	Ja	Ja	Nei	Nei	Nei	Nei	Nei	Nei	Nei	Nei
14 Vest	RV	60	1	35,779	1	35,873	Ivanberg	94	1070	4,4	3		1	Ja	Ja	Nei	Nei	Nei	Nei	Nei	Nei	Nei	Nei
14 Vest	RV	60	1	44,436	1	44,633	Tyvenes	197	1500	4	6,2		1	Ja	Ja	Nei	Ja	Nei	Nei	Nei	Nei	Nei	Nei
14 Vest	RV	60	2	7,528	2	7,639	Stavenes	111	2100	4	5,5		1	Ja	Ja	Nei	Ja	Nei	Nei	Nei	Nei	Nei	Nei
14 Vest	RV	60	4	2,152	4	2,965	Kjøshammar	813	1240	4,1	5,86	A	1	Ja	Ja	Nei	Ja	Nei	Ja	Ja	Nei	Nei	Nei
14 Vest	RV	602	1	4,156	1	4,928	Feios	772	360	4	5,5	A	1	Ja	Ja	Nei	Ja	Nei	Nei	Nei	Nei	Nei	Nei
14 Vest	RV	604	1	14,065	1	14,505	Haukås	440	500	4,3	4,2		1	Ja	Ja	Nei	Ja	Nei	Nei	Nei	Nei	Nei	Nei
14 Vest	RV	604	1	19,738	1	19,94	Fossøy	202	390	4,2	5		1	Ja	Ja	Nei	Ja	Nei	Nei	Nei	Nei	Nei	Nei
14 Vest	RV	604	1	22,627	1	22,809	Kvernadalen	182	390	4,2	5		1	Ja	Ja	Nei	Ja	Nei	Nei	Nei	Nei	Nei	Nei
14 Vest	RV	604	1	23,516	1	23,581	Styggegløi	65	390	4,2	5		1	Ja	Ja	Nei	Nei	Nei	Nei	Nei	Nei	Nei	Nei
14 Vest	RV	606	6	7,556	6	7,646	Eilund I	90	180	4	5		1	Ja	Ja	Nei	Nei	Nei	Nei	Nei	Nei	Nei	Nei
14 Vest	RV	606	6	7,7	6	7,826	Eilund II	126	180	4	3,5		1	Ja	Ja	Nei	Nei	Nei	Nei	Nei	Nei	Nei	Nei
14 Vest	RV	607	1	9,808	1	9,936	Brensdal	128	300	4	4		1	Ja	Ja	Nei	Nei	Nei	Nei	Nei	Nei	Nei	Nei
14 Vest	RV	607	3	6,885	3	6,927	Hyllestad	42	400	4,8	4,25		1	Ja	Ja	Nei	Nei	Nei	Nei	Nei	Nei	Nei	Nei
14 Vest	RV	609	8	2,71	8	2,757	Stigaberg	47	450	4	2,8		1	Ja	Ja	Nei	Nei	Nei	Nei	Nei	Nei	Nei	Nei
14 Vest	RV	609	8	3,218	8	3,235	Lynghøg	17	450	4	3		1	Ja	Ja	Nei	Nei	Nei	Nei	Nei	Nei	Nei	Nei
14 Vest	RV	609	9	2,135	9	2,275	Håkleiv	140	450	4	2,8		1	Ja	Ja	Nei	Ja	Nei	Nei	Nei	Nei	Nei	Nei
14 Vest	RV	609	9	12,351	9	12,835	Skorve	484	450	4	3,9		1	Ja	Ja	Nei	Ja	Nei	Nei	Nei	Nei	Nei	Nei
14 Vest	RV	609	11	5,258	11	5,672	Nordhei	414	600	4,2	5,2		1	Ja	Ja	Nei	Ja	Nei	Nei	Nei	Nei	Nei	Nei
14 Vest	RV	609	11	13,056	11	13,835	Kvernberg	779	1130	4,5	6	A	1	Nei	Nei	Nei	Ja	Nei	Ja	Ja	Nei	Nei	Nei
14 Vest	RV	611	2	4,66	2	4,736	Frammarsvik	76	900	4,5	3		1	Ja	Ja	Nei	Nei	Nei	Nei	Nei	Nei	Nei	Nei
14 Vest	RV	611	3	1,102	3	1,53	Helle	428	400	3,9	2,7		1	Ja	Ja	Nei	Nei	Nei	Nei	Nei	Nei	Nei	Nei
14 Vest	RV	611	3	6,322	3	6,701	Redal	379	400	3,9	2,8		1	Ja	Ja	Nei	Nei	Nei	Nei	Nei	Nei	Nei	Nei
14 Vest	RV	611	3	6,992	3	7,264	Gryte	272	400	3,9	2,8		1	Ja	Ja	Nei	Nei	Nei	Nei	Nei	Nei	Nei	Nei
14 Vest	RV	611	3	9,933	3	10,56	Vevring	627	400	3,9	3,5	A	1	Ja	Ja	Nei	Ja	Nei	Ja	Ja	Nei	Nei	Nei
14 Vest	RV	611	4	16,158	4	16,213	Slavang	55	200	4,5	4,8		1	Ja	Ja	Nei	Nei	Nei	Nei	Nei	Nei	Nei	Nei
14 Vest	RV	613	1	3,442	1	3,567	Blakset I	125	650	4	3		1	Ja	Ja	Nei	Ja	Nei	Nei	Nei	Nei	Nei	Nei
14 Vest	RV	613	1	3,681	1	4,187	Blakset II	506	650	4	3	A	1	Ja	Ja	Nei	Ja	Nei	Nei	Nei	Nei	Nei	Nei
14 Vest	RV	613	3	0,438	3	1,593	Nos	1155	140	4	4	A	1	Ja	Ja	Nei	Ja	Nei	Ja	Ja	Nei	Nei	Nei
14 Vest	RV	614	1	8,609	1	8,935	Norddal	326	500	4,5	5,2		1	Ja	Ja	Nei	Ja	Nei	Nei	Nei	Nei	Nei	Nei
14 Vest	RV	614	2	1,26	2	1,4	Hauka	140	500	4,3	4,7		1	Ja	Ja	Nei	Ja	Nei	Nei	Nei	Nei	Nei	Nei

Fylke	Region	Veg Nr	FHp	FKm	THp	TKm	Nvn	Len	ADT_korr	Høy	Brd	Klasse	Tub	Sykkel	Ventilasjon	Lys	Nød-telefon	Brann-slokkere	Rød vek.bl	Bom	Radio
14	Vest	RV 614	2	6,492	2	9,389	Magnhidskaret	2897	500	4	5,8	A	1	Ja	Ja	Ja	Nei	Ja	Nei	Nei	Nei
14	Vest	RV 614	3	13,074	3	13,174	Eikeland	100	500	4	3,3		1	Ja	Nei	Ja	Nei	Nei	Nei	Nei	Nei
14	Vest	RV 614	5	1,315	5	1,4	Lillevatn	85	400	4	5,5		1	Ja	Nei	Nei	Nei	Nei	Nei	Nei	Nei
14	Vest	RV 614	5	2,722	5	2,847	Storfoss	125	400	4,3	5,5		1	Ja	Nei	Nei	Nei	Nei	Nei	Nei	Nei
14	Vest	RV 614	6	14,26	6	16	lise	1740	400	4,2	5,5	A	1	Ja	Nei	Ja	Nei	Ja	Nei	Nei	Nei
14	Vest	RV 615	2	6,018	2	6,108	Skasvora	90	270	4,5	6,5		1	Ja	Nei	Nei	Nei	Nei	Nei	Nei	Nei
14	Vest	RV 615	2	8,462	2	8,517	Kjeppenæs	55	270	4,5	5,5		1	Ja	Nei	Nei	Nei	Nei	Nei	Nei	Nei
14	Vest	RV 615	2	9,665	2	9,754	Gjøisvora	89	270	4,5	5,5		1	Ja	Nei	Nei	Nei	Nei	Nei	Nei	Nei
14	Vest	RV 615	2	10,098	2	11,506	Fløga	1408	270	4,5	5,35	A	1	Ja	Nei	Ja	Nei	Ja	Nei	Nei	Nei
14	Vest	RV 615	2	12,196	2	12,643	Skavstø	447	270	4,5	4,9		1	Ja	Nei	Ja	Nei	Nei	Nei	Nei	Nei
14	Vest	RV 615	2	13,068	2	14,078	Eikenes	1010	270	4,5	4,8	A	1	Ja	Nei	Ja	Nei	Ja	Nei	Nei	Nei
14	Vest	RV 615	3	3,328	3	3,485	Ormen	157	360	4,5	4,85		1	Ja	Nei	Ja	Nei	Nei	Nei	Nei	Nei
14	Vest	RV 616	2	0,363	2	0,852	Krævik	489	150	4,5	6		1	Ja	Nei	Ja	Nei	Nei	Nei	Nei	Nei
14	Vest	RV 616	2	2,313	2	2,38	Haukedal	67	150	4,5	6		1	Ja	Nei	Nei	Nei	Nei	Nei	Nei	Nei
14	Vest	RV 616	2	5,293	2	7,195	Skatestrøum	1902	150	4,5	6	A	1	Ja	Nei	Ja	Ja	Ja	Ja	Nei	Nei
14	Vest	RV 616	3	7,68	3	7,835	Oldeide	155	500	4,5	3		1	Ja	Nei	Ja	Nei	Nei	Nei	Nei	Nei
14	Vest	RV 618	1	6,584	1	6,664	Gangeskar	80	510	4,2	4,8		1	Ja	Nei	Nei	Nei	Nei	Nei	Nei	Nei
15	Midt	EV 39	14	0,638	14	1,477	Blindheims	839	17200	4,5	0		1	Ja	Ja	Ja	Ja	Ja	Ja	Ja	Ja
15	Midt	EV 39	14	2,503	14	3,063	Moa	560	6300	4,5	0		1	Ja	Ja	Ja	Ja	Ja	Ja	Ja	Ja
15	Midt	EV 39	18	4,16	18	4,219	Remmernes	59	2300	4,5	6,5		1	Ja	Nei	Ja	Nei	Nei	Nei	Nei	Nei
15	Midt	EV 39	18	5,064	18	5,214	Hellands	150	2300	4,5	6,5		1	Ja	Nei	Ja	Nei	Nei	Nei	Nei	Nei
15	Midt	EV 136	4	0,175	4	6,769	Innfjord	6594	1950	4,5	6,5	B	1	Ja	Ja	Ja	Ja	Ja	Ja	Ja	Ja
15	Midt	EV 136	4	18,72	4	20,8	Måndals	2080	1500	4,5	6,5	A	1	Ja	Nei	Ja	Ja	Ja	Ja	Ja	Ja
15	Midt	EV 136	4	22,945	4	23,03	Farkvams	85	1500	4,3	5,9		1	Ja	Nei	Nei	Nei	Nei	Nei	Nei	Nei
15	Midt	EV 136	5	6,562	5	6,882	Bjelvik	320	1500	4,2	6,3		1	Ja	Nei	Ja	Nei	Nei	Nei	Nei	Nei
15	Midt	EV 136	9	2,847	9	3,17	Hattaås	323	19900	4,6	6,5	C	2	Ja	Nei	Ja	Nei	Nei	Nei	Nei	Nei
15	Midt	EV 136	9	5,79	9	5,98	Skugge	190	19500	4,6	6,5		1	Ja	Nei	Ja	Nei	Nei	Nei	Nei	Nei
15	Midt	EV 136	9	6,832	9	7,068	Sømes	236	17000	4,8	7,5		1	Ja	Nei	Ja	Nei	Nei	Nei	Nei	Nei
15	Midt	RV 60	8	0,38	8	0,455	Kjokkarnaug	75	3800	4,7	6		1	Ja	Nei	Ja	Nei	Nei	Nei	Nei	Nei
15	Midt	RV 60	13	2,951	13	5,453	Ljønnb	2502	950	4,1	5,7	A	2	Ja	Nei	Ja	Ja	Ja	Ja	Ja	Ja
15	Midt	RV 60	13	5,474	13	6,062	Hamregjøel	588	950	4,1	5,8	A	1	Ja	Nei	Ja	Ja	Ja	Ja	Ja	Ja
15	Midt	RV 60	13	7,964	13	8,221	Storfoss	257	950	4,1	5,3		1	Ja	Nei	Ja	Nei	Nei	Nei	Nei	Nei
15	Midt	RV 60	13	8,779	13	10,068	Streke	1289	950	4,1	6	A	1	Ja	Nei	Ja	Ja	Ja	Ja	Ja	Ja
15	Midt	RV 60	50	0,221	50	0,598	Helleslytporten	377	600	4,5	6		1	Ja	Nei	Ja	Nei	Nei	Nei	Nei	Nei
15	Midt	RV 61	1	1,712	1	1,886	Furnes	174	2700	4,5	6		1	Ja	Nei	Ja	Nei	Nei	Nei	Nei	Nei
15	Midt	RV 61	5	0,188	5	0,297	Hæredporten	103	6400	4,5	6,5		1	Ja	Nei	Ja	Nei	Nei	Nei	Nei	Nei
15	Midt	RV 61	6	4,077	6	4,243	Kvalnes	166	5000	4,6	6,2		1	Ja	Nei	Ja	Nei	Nei	Nei	Nei	Nei
15	Midt	RV 62	7	0,815	7	6,815	Øksendals	220	1650	4,6	6		1	Ja	Nei	Ja	Nei	Nei	Nei	Nei	Nei
15	Midt	RV 62	7	6,965	7	7,213	Hammar	248	1650	4,5	5,9		1	Ja	Nei	Ja	Nei	Nei	Nei	Nei	Nei
15	Midt	RV 63	3	1,343	3	1,943	Oppskred	600	500	4	5,8	A	1	Ja	Nei	Ja	Ja	Ja	Ja	Ja	Ja
15	Midt	RV 64	1	0,701	1	1,146	Nebbe	445	2600	4,5	6		1	Ja	Nei	Ja	Nei	Nei	Nei	Nei	Nei
15	Midt	RV 64	2	3,65	2	3,71	Vikanøs	60	1400	4,4	6		1	Ja	Nei	Nei	Nei	Nei	Nei	Nei	Nei
15	Midt	RV 64	2	5,106	2	5,231	Torvik	125	1400	4,5	6		1	Ja	Nei	Nei	Nei	Nei	Nei	Nei	Nei
15	Midt	RV 64	7	1,245	7	1,535	Vik	290	1750	4,2	5,8		1	Ja	Nei	Ja	Nei	Nei	Nei	Nei	Nei
15	Midt	RV 64	7	14,462	7	17,205	Fannefjord	2743	2800	4,5	7	B	1	Nei	Ja	Ja	Ja	Ja	Ja	Ja	Ja

Fylke	Region	Veg Nr	FHP	FKm	THp	TKm	Nvn	Len	ADT_korr	Høy Brd	Klasse	Tub	Sykke	Ventilasjon	Lys	Nød-telefon	Brann-siokkere	Rød vek.bi	Bom	Radio
15	Midt	RV 70	2	2	2	2,613	Fonnafohn	613	3000	3,9	6,6A	1	Ja	Nei	Ja	Ja	Ja	Ja	Ja	Nei
15	Midt	RV 70	2	3,986	2	5,178	Trettøyt	1182	3000	4,3	7A	1	Ja	Nei	Ja	Ja	Ja	Ja	Ja	Nei
15	Midt	RV 70	2	5,618	2	6,66	Midtbekk	1042	3000	4	6,7A	1	Ja	Nei	Ja	Ja	Ja	Ja	Ja	Nei
15	Midt	RV 70	7	3	7	4,04	Gyl	1040	1050	4,3	6,6A	1	Ja	Nei	Ja	Ja	Ja	Ja	Ja	Nei
15	Midt	RV 70	7	4,16	7	4,35	Kansdal	190	1050	4,5	6,5	1	Ja	Nei	Ja	Nei	Nei	Nei	Nei	Nei
15	Midt	RV 70	7	5,629	7	5,879	Vulvik	2050	1050	4,5	6,3	1	Ja	Nei	Ja	Nei	Nei	Nei	Nei	Nei
15	Midt	RV 70	9	2,469	9	7,555	Freifjord	5086	2400	4,5	9B	1	Ja	Ja	Ja	Ja	Ja	Ja	Ja	Nei
15	Midt	RV 650	1	0,44	1	1,311	Linge	871	950	4	6,3A	1	Ja	Nei	Ja	Ja	Ja	Ja	Ja	Nei
15	Midt	RV 650	1	1,575	1	2,826	Blikshammer	1251	950	4	6,2A	1	Ja	Nei	Ja	Ja	Ja	Ja	Ja	Nei
15	Midt	RV 650	1	3,182	1	4,755	Overå	1573	950	3,8	6A	1	Ja	Nei	Ja	Ja	Ja	Ja	Ja	Nei
15	Midt	RV 650	4	1,864	4	5,394	Stordals	3530	1300	4,5	7A	1	Ja	Ja	Ja	Ja	Ja	Ja	Ja	Ja
15	Midt	RV 650	4	5,79	4	7,34	Dyrkorn	1550	1100	4,5	7	1	Ja	Ja	Ja	Ja	Ja	Ja	Ja	Ja
15	Midt	RV 650	4	8,195	4	9,306	Viset	1111	1100	4,6	6A	1	Ja	Nei	Ja	Ja	Ja	Ja	Ja	Nei
15	Midt	RV 650	50	0,878	50	1,47	Ringset	592	450	4	6,3A	1	Ja	Nei	Ja	Ja	Ja	Ja	Ja	Nei
15	Midt	RV 651	1	2,765	1	6,78	Rotsethorn	4015	900	4,5	7	1	Ja	Nei	Nei	Nei	Nei	Nei	Nei	Nei
15	Midt	RV 651	2	1,8	2	2,036	Arset	236	600	4,5	5,65	1	Ja	Nei	Ja	Nei	Nei	Nei	Nei	Nei
15	Midt	RV 651	3	7,114	3	7,302	Høydals	188	300	3,9	5,5	1	Ja	Nei	Ja	Nei	Nei	Nei	Nei	Nei
15	Midt	RV 652	4	1,055	4	1,305	Voldshammer	250	350	4,5	6	1	Ja	Nei	Ja	Nei	Nei	Nei	Nei	Nei
15	Midt	RV 653	1	3,734	1	4,814	Selvåg	1080	1900	4,2	6A	1	Ja	Nei	Ja	Ja	Ja	Ja	Ja	Nei
15	Midt	RV 654	1	1,25	1	1,65	Aurvåg	400	3200	4	6,2A	1	Ja	Nei	Ja	Nei	Nei	Nei	Nei	Nei
15	Midt	RV 658	1	0,032	1	3,552	Ellingsøy	3520	3950	4,5	9B	1	Nei	Ja	Ja	Ja	Ja	Ja	Ja	Ja
15	Midt	RV 658	2	0	2	4,222	Valderøy	4222	3300	4,5	9B	1	Nei	Ja	Ja	Ja	Ja	Ja	Ja	Ja
15	Midt	RV 658	5	0	5	3,844	Godøy	3844	1100	4,5	7B	1	Nei	Ja	Ja	Ja	Ja	Ja	Ja	Ja
15	Midt	RV 659	1	5,908	1	8,525	Remefjell	617	2200	4,2	6A	1	Ja	Nei	Ja	Ja	Ja	Ja	Ja	Nei
15	Midt	RV 659	1	6,664	1	7,231	Rema	567	2200	4,1	6A	1	Ja	Nei	Ja	Ja	Ja	Ja	Ja	Nei
15	Midt	RV 660	5	12,401	5	12,548	Bogge	147	550	4	6	1	Ja	Nei	Ja	Nei	Nei	Nei	Nei	Nei
15	Midt	RV 661	50	0,766	50	0,851	Skoojevågen	85	2300	4,1	5,7	1	Ja	Nei	Ja	Nei	Nei	Nei	Nei	Nei
15	Midt	RV 666	1	5,701	1	5,894	Rausand	193	250	3,8	5,7	1	Ja	Nei	Ja	Nei	Nei	Nei	Nei	Nei
15	Midt	RV 671	1	8,335	1	9,41	Svinvik	1075	500	4,5	0	1	Ja	Ja	Ja	Ja	Ja	Ja	Ja	Ja
15	Midt	RV 680	13	2,137	13	2,248	Skiphamn	111	850	4,5	5,5	1	Ja	Nei	Ja	Nei	Nei	Nei	Nei	Nei
15	Midt	RV 680	13	2,546	13	2,849	Vala	303	850	4,5	5,5	1	Ja	Nei	Ja	Nei	Nei	Nei	Nei	Nei
16	Midt	EV 6	6	2,96	6	3,17	Bralli	210	5778	4,7	7B	1	Nei	Nei	Ja	Nei	Nei	Nei	Nei	Nei
16	Midt	EV 6	6	4,276	6	4,566	Håggå	290	5778	4,8	7B	1	Nei	Nei	Ja	Nei	Nei	Nei	Nei	Nei
16	Midt	EV 6	8	1,752	8	1,852	Horstad	100	9400	4,9	7	1	Nei	Nei	Ja	Nei	Nei	Nei	Nei	Nei
16	Midt	EV 6	8	7,016	8	7,131	Brubakk	115	10344	4,7	8	1	Nei	Nei	Ja	Nei	Nei	Nei	Nei	Nei
16	Midt	EV 6	12	6,821	12	7,569	Grillstad nord	748	18264	4,7	7,5	2	Nei	Ja	Ja	Ja	Ja	Ja	Ja	Ja
16	Midt	EV 6	15	3,04	15	4,665	Væra	1625	14630	4,5	7D	1	Nei	Ja	Ja	Ja	Ja	Ja	Ja	Ja
16	Midt	EV 6	15	13,528	15	15,248	Stavsøyfjell	1720	13870	4,5	7D	1	Nei	Ja	Ja	Ja	Ja	Ja	Ja	Ja
16	Midt	EV 6	15	17,474	15	20,047	Heil	3928	12120	4,5	7D	1	Nei	Ja	Ja	Ja	Ja	Ja	Ja	Ja
16	Midt	EV 39	1	4,956	1	6,157	Brekke	1201	7690	4,5	7,5D	1	Nei	Ja	Ja	Ja	Ja	Ja	Nei	Nei
16	Midt	EV 39	1	6,742	1	6,891	Buvik	149	7690	4,5	7,5	1	Nei	Nei	Ja	Nei	Nei	Nei	Nei	Nei
16	Midt	EV 39	1	8,837	1	10,563	Marnsfjell	1726	7690	4,5	7,5D	1	Nei	Ja	Ja	Ja	Ja	Ja	Ja	Nei
16	Midt	EV 39	1	11,224	1	11,946	Svalnes	722	7690	4,5	7,5D	1	Nei	Ja	Ja	Ja	Ja	Ja	Ja	Nei
16	Midt	EV 39	1	12,531	1	12,809	Nlaust	278	7690	4,5	7,5D	1	Nei	Nei	Ja	Ja	Ja	Ja	Ja	Nei
16	Midt	EV 39	1	14,424	1	17,135	Viggja	2711	7690	4,5	7,5D	1	Nei	Ja	Ja	Ja	Ja	Ja	Ja	Nei
16	Midt	EV 39	1	17,803	1	21,456	Storsand	3653	7690	4,5	7,5D	1	Nei	Ja	Ja	Ja	Ja	Ja	Ja	Nei

Fylke	Region	Veg	Nr.	FHp	FKm	THp	TKm	Nvn	Len	ADI	korr	Høy	Brd	Klasse	Tub	Sykkel	Ventilasjon	Lys	Nød-telefon	Brann-slokkere	Rød vek.bl	Bom	Radio
16	Midt	RV	30	2	38,254	2	38,984	Smvølgja	730	1201	4,6	6,5	A	1	Ja	Nei	Ja	Ja	Nei	Ja	Nei	Nei	Nei
16	Midt	RV	708	1	1,563	1	1,642	Gims	79	1797	4,6	6,5		1	Ja	Nei	Nei	Ja	Nei	Nei	Nei	Nei	Nei
16	Midt	RV	710	2	40,752	2	40,933	Kalurdal	181	1430	4,1	5,9	A	1	Ja	Nei	Ja	Nei	Nei	Ja	Nei	Nei	Nei
16	Midt	RV	714	3	10,165	3	10,802	Storvasshammer	637	1998	4,8	6	A	1	Ja	Nei	Nei	Ja	Nei	Ja	Nei	Nei	Nei
16	Midt	RV	714	5	2,228	5	2,86	Pervik	632	1733	4,9	6		1	Ja	Nei	Nei	Ja	Ja	Ja	Ja	Nei	Ja
16	Midt	RV	714	5	9,167	5	14,812	Hitra	5645	1979	4,5	9	C	1	Nei	Ja	Ja	Ja	Ja	Ja	Ja	Ja	Ja
16	Midt	RV	714	10	36,05	10	41,35	Frøya	5300	1000	4,5	6	C	1	Nei	Ja	Ja	Ja	Ja	Ja	Ja	Ja	Ja
16	Midt	RV	715	13	17,159	13	17,313	Mørre	154	1122	4,5	5,2	A	1	Ja	Nei	Nei	Nei	Nei	Nei	Nei	Nei	Nei
17	Midt	EV	6	1	3,735	1	3,781	Værnes S	46	17000	4,6	0		1	Ja	Nei	Nei	Ja	Nei	Nei	Nei	Nei	Nei
17	Midt	EV	6	1	3,866	1	4,001	Værnes N	135	17000	4,3	7,35		1	Ja	Nei	Nei	Ja	Nei	Nei	Nei	Nei	Nei
17	Midt	EV	6	14	2,508	14	2,568	Koa	60	7400	4,3	7,34		1	Ja	Nei	Nei	Nei	Nei	Nei	Nei	Nei	Nei
17	Midt	EV	6	17	0,07	17	0,187	Måsør	117	6750	4,8	10,1		1	Ja	Nei	Nei	Nei	Nei	Nei	Nei	Nei	Nei
17	Midt	EV	6	18	0,236	18	0,833	Elgge	587	7760	4,5	0		1	Ja	Nei	Nei	Nei	Nei	Nei	Nei	Nei	Nei
17	Midt	RV	17	5	3,997	5	4,039	Rødhammer	42	1750	4,2	8		1	Ja	Nei	Nei	Nei	Nei	Nei	Nei	Nei	Nei
17	Midt	RV	17	6	0,72	6	0,777	Fjær	57	1750	4,3	8		1	Ja	Nei	Nei	Nei	Nei	Nei	Nei	Nei	Nei
17	Midt	RV	17	14	11,329	14	11,68	Bergsvik	351	700	4,4	7,7		1	Ja	Nei	Nei	Nei	Nei	Nei	Nei	Nei	Nei
17	Midt	RV	17	14	13,157	14	13,387	Finnmo	230	700	5,3	7		1	Ja	Nei	Nei	Nei	Nei	Nei	Nei	Nei	Nei
17	Midt	RV	753	1	4,289	1	4,488	Hopa	199	1750	4,1	6,9		1	Ja	Nei	Nei	Nei	Nei	Nei	Nei	Nei	Nei
17	Midt	RV	753	1	7,332	1	7,619	Frostaporten	287	1200	4,6	6,5		1	Ja	Nei	Nei	Nei	Nei	Nei	Nei	Nei	Nei
17	Midt	RV	755	8	12,219	8	12,424	Sprangaksla	205	800	4,1	6,53		1	Ja	Nei	Nei	Nei	Nei	Nei	Nei	Nei	Nei
17	Midt	RV	769	1	4,017	1	4,617	Vika	600	2200	4,7	0		1	Ja	Nei	Nei	Nei	Nei	Nei	Nei	Nei	Nei
17	Midt	RV	773	2	5,287	2	7,401	Steinfjellet	2114	200	4,2	3,8	A	1	Ja	Nei	Nei	Nei	Nei	Nei	Nei	Nei	Nei
17	Midt	RV	776	1	24,76	1	25,04	Skrøyvstad	280	60	4,3	3,6		1	Ja	Nei	Nei	Nei	Nei	Nei	Nei	Nei	Nei
17	Midt	RV	778	3	7,628	3	7,659	Risvik	31	190	4,3	4		1	Ja	Nei	Nei	Nei	Nei	Nei	Nei	Nei	Nei
18	Nord	EV	6	3	0,472	3	0,725	Mosasen	253	5231	4,5	6,5	B	1	Ja	Nei	Nei	Nei	Nei	Nei	Nei	Nei	Nei
18	Nord	EV	6	5	2,346	5	2,391	Rabben	45	1213	0	0		1	Ja	Nei	Nei	Nei	Nei	Nei	Nei	Nei	Nei
18	Nord	EV	6	5	3,645	5	12,178	Korgfjell	8533	1213	4,6	6,5		1	Ja	Ja	Ja	Ja	Ja	Ja	Nei	Nei	Nei
18	Nord	EV	6	7	0,134	7	0,244	Pyttøhøien	110	2471	4,3	6,5	A	1	Ja	Nei	Nei	Nei	Nei	Nei	Nei	Nei	Nei
18	Nord	EV	6	7	1,401	7	1,587	Brevikhammer	186	2471	4,4	6,5	A	1	Ja	Nei	Nei	Nei	Nei	Nei	Nei	Nei	Nei
18	Nord	EV	6	7	3,948	7	4,805	Finneidfjord	857	2906	4,5	6,6	A	1	Ja	Nei	Nei	Nei	Nei	Nei	Nei	Nei	Nei
18	Nord	EV	6	8	0,191	8	0,375	Nordmark	184	2906	4,6	6,6	A	1	Ja	Nei	Nei	Nei	Nei	Nei	Nei	Nei	Nei
18	Nord	EV	6	8	0,531	8	1,109	Nesset	578	2906	4,6	6,6	A	1	Ja	Nei	Nei	Nei	Nei	Nei	Nei	Nei	Nei
18	Nord	EV	6	13	5,05	13	6,31	Illhølla	1260	1492	4,6	6,5	A	1	Ja	Nei	Nei	Nei	Nei	Nei	Nei	Nei	Nei
18	Nord	EV	6	20	1,8	20	2,266	Saltnes	466	1129	4,2	6,5	A	1	Ja	Nei	Nei	Nei	Nei	Nei	Nei	Nei	Nei
18	Nord	EV	6	20	2,514	20	2,678	Dalmoivikhals	164	1129	4,3	6,5	A	1	Ja	Nei	Nei	Nei	Nei	Nei	Nei	Nei	Nei
18	Nord	EV	6	20	5,341	20	6,489	Saksenvik	1148	1754	4,2	6,5	A	1	Ja	Ja	Ja	Ja	Ja	Ja	Nei	Nei	Nei
18	Nord	EV	6	20	14,308	20	14,491	Settsashøgda	183	2258	4,6	5,5	A	1	Ja	Nei	Nei	Nei	Nei	Nei	Nei	Nei	Nei
18	Nord	EV	6	20	17,475	20	19,222	Kvæsnåfåget	1747	2258	4,1	5,5	A	1	Ja	Nei	Nei	Nei	Nei	Nei	Nei	Nei	Nei
18	Nord	EV	6	23	14,71	23	15,096	Megård	386	799	4,1	5,5	A	1	Ja	Nei	Nei	Nei	Nei	Nei	Nei	Nei	Nei
18	Nord	EV	6	23	16,158	23	16,963	Termtåget	805	799	4,2	5,5	A	1	Ja	Nei	Nei	Nei	Nei	Nei	Nei	Nei	Nei
18	Nord	EV	6	23	17,084	23	17,117	Trengsel	33	799	4,1	5,5	A	1	Ja	Nei	Nei	Nei	Nei	Nei	Nei	Nei	Nei
18	Nord	EV	6	23	21,068	23	21,89	Daumannvik	822	799	4,1	5,5	A	1	Ja	Nei	Nei	Nei	Nei	Nei	Nei	Nei	Nei
18	Nord	EV	6	23	22,979	23	23,704	Løtkhaugen	725	799	4,1	5,5	A	1	Ja	Nei	Nei	Nei	Nei	Nei	Nei	Nei	Nei
18	Nord	EV	6	23	23,916	23	24,07	Gyltvikvatn	154	799	4,2	5,5	A	1	Ja	Nei	Nei	Nei	Nei	Nei	Nei	Nei	Nei
18	Nord	EV	6	23	28,025	23	29,521	Aspfjord	1496	799	4,1	5,5	A	1	Ja	Nei	Nei	Nei	Nei	Nei	Nei	Nei	Nei
18	Nord	EV	6	23	29,652	23	29,691	Eva	39	799	4,3	5,7	A	1	Ja	Nei	Nei	Nei	Nei	Nei	Nei	Nei	Nei

Fylke	Region	Veg	Nr	FHp	FKm	THp	TKm	Nvn	Len	ADT	korri	Høy	Brd	Klasse	Tub	Sykkel	Ventilasjon	Lys	Nød-telefon	Brann-slokkere	Rød vek.bl	Bom	Radio
18 Nord	EV	6	23	29,83	23	32,559	Kalvik	2729	799	4,1	5,5	A	1	Ja	Ja	Ja	Ja	Ja	Ja	Ja	Ja	Nei	Nei
18 Nord	EV	6	23	36,011	23	37,418	Bernfløget	1407	799	4,1	5,6	A	1	Ja	Ja	Ja	Ja	Ja	Ja	Ja	Ja	Nei	Nei
18 Nord	EV	6	25	2,619	25	3,378	Kannfløget	759	799	4,2	5,5	A	1	Ja	Nei	Ja	Ja	Ja	Ja	Ja	Ja	Nei	Nei
18 Nord	EV	6	25	5,235	25	5,736	Glefløget	501	799	4,2	5,5	A	1	Ja	Nei	Ja	Ja	Ja	Nei	Nei	Nei	Nei	Nei
18 Nord	EV	6	25	9,483	25	10,733	Rauhammaren	1250	799	4,3	5,5	A	1	Ja	Ja	Ja	Ja	Ja	Ja	Nei	Nei	Nei	Nei
18 Nord	EV	6	25	12,471	25	13,308	Kobhammaren	837	799	4,4	5,7	A	1	Ja	Nei	Ja	Ja	Ja	Ja	Nei	Nei	Nei	Nei
18 Nord	EV	6	25	16,343	25	18,417	Middagsfjellet	2074	804	4,2	5,5	A	1	Ja	Ja	Ja	Ja	Ja	Ja	Ja	Ja	Nei	Nei
18 Nord	EV	6	25	24,285	25	28,742	Kobbakaret	4457	804	4,1	5,5	A	1	Nei	Ja	Ja	Ja	Ja	Ja	Ja	Ja	Nei	Nei
18 Nord	EV	6	28	32,235	28	32,957	Tømmernes	722	804	4,5	5,5	A	1	Ja	Nei	Ja	Ja	Ja	Nei	Nei	Nei	Nei	Nei
18 Nord	EV	6	36	6,981	36	7,666	Forså	685	774	4,3	5,5	A	1	Ja	Nei	Ja	Ja	Ja	Ja	Nei	Ja	Nei	Nei
18 Nord	EV	6	42	0,846	42	2,915	Fagernes	2059	832	4,5	7,1	C	1	Ja	Ja	Ja	Ja	Ja	Ja	Ja	Ja	Ja	Ja
18 Nord	EV	6	43	20,208	43	20,757	Leivik	549	1092	4,2	5,4	A	1	Ja	Nei	Ja	Ja	Ja	Nei	Nei	Nei	Nei	Nei
18 Nord	EV	10	3	5,757	3	6,072	Bakkejord	315	1890	4,7	6,5	A	1	Ja	Ja	Ja	Ja	Ja	Ja	Ja	Nei	Nei	Nei
18 Nord	EV	10	10	0,367	10	2,503	Sigerfjord	2136	834	4,5	6,5	A	1	Ja	Ja	Ja	Ja	Ja	Ja	Ja	Ja	Nei	Nei
18 Nord	EV	10	23	2,696	23	2,861	Haltnes	165	885	5,1	6,5	A	1	Ja	Nei	Ja	Ja	Ja	Nei	Nei	Nei	Nei	Nei
18 Nord	EV	10	23	29,174	23	29,307	Børra	133	1219	4,1	5	A	1	Ja	Nei	Ja	Ja	Ja	Nei	Nei	Nei	Nei	Nei
18 Nord	EV	10	23	31,616	23	31,652	Bygrensen	36	1219	4,5	5,25	A	1	Ja	Nei	Ja	Ja	Ja	Nei	Nei	Nei	Nei	Nei
18 Nord	EV	10	25	0,149	25	0,234	Nonshaugen	85	7225	4,9	6	A	1	Ja	Nei	Ja	Ja	Ja	Nei	Nei	Nei	Nei	Nei
18 Nord	EV	10	26	8,254	26	8,98	Rørvikskaret	726	1845	4,1	5	A	1	Ja	Nei	Ja	Ja	Ja	Ja	Ja	Ja	Nei	Nei
18 Nord	EV	10	29	8,007	29	9,787	Nagstraumen	1780	743	4,6	5,53	A	1	Ja	Ja	Ja	Ja	Ja	Ja	Ja	Ja	Ja	Nei
18 Nord	EV	10	32	0,098	32	0,502	Ramsvik	404	433	4,5	6	A	1	Ja	Nei	Ja	Ja	Ja	Nei	Nei	Nei	Nei	Nei
18 Nord	EV	10	32	2,027	32	3,083	Seljeli	1056	433	4,5	6	A	1	Ja	Nei	Ja	Ja	Ja	Ja	Ja	Ja	Nei	Nei
18 Nord	EV	10	32	8,193	32	8,316	A	123	433	4,4	6,4	A	1	Ja	Nei	Ja	Ja	Ja	Nei	Nei	Nei	Nei	Nei
18 Nord	EV	10	60	0,366	60	3,703	Sløverfjord	3337	166	4,5	6	A	1	Ja	Ja	Ja	Ja	Ja	Ja	Nei	Nei	Nei	Nei
18 Nord	EV	10	60	7,414	60	7,81	Falkfjord	396	166	4,8	6	A	1	Ja	Nei	Ja	Ja	Ja	Nei	Nei	Nei	Nei	Nei
18 Nord	EV	10	60	8,715	60	10,681	Myrland	1966	166	4,7	6	A	1	Ja	Ja	Ja	Ja	Ja	Ja	Ja	Ja	Ja	Nei
18 Nord	RV	17	6	7,648	6	8,227	Hestneset	579	536	4,2	5,5	A	1	Ja	Nei	Ja	Ja	Ja	Nei	Nei	Nei	Nei	Nei
18 Nord	RV	17	7	0,313	7	0,413	Møllevik	100	338	4,7	5,75	A	1	Ja	Nei	Ja	Ja	Ja	Nei	Nei	Nei	Nei	Nei
18 Nord	RV	17	7	0,447	7	0,485	Botn	38	338	4,6	5,85	A	1	Ja	Nei	Ja	Ja	Ja	Nei	Nei	Nei	Nei	Nei
18 Nord	RV	17	7	2,673	7	2,927	Løvik	254	338	4,1	5,3	A	1	Ja	Nei	Ja	Ja	Ja	Nei	Nei	Nei	Nei	Nei
18 Nord	RV	17	34	24,888	34	25,235	Sjonsfi	367	369	4,6	5,78	A	1	Ja	Nei	Ja	Ja	Ja	Nei	Nei	Nei	Nei	Nei
18 Nord	RV	17	34	36,382	34	39,177	Sjona	2795	493	4,2	4,7	A	1	Ja	Ja	Ja	Ja	Ja	Nei	Nei	Nei	Nei	Nei
18 Nord	RV	17	34	40,626	34	40,771	Fornes	145	493	4,6	4,95	A	1	Ja	Nei	Ja	Ja	Ja	Nei	Nei	Nei	Nei	Nei
18 Nord	RV	17	34	54,456	34	57,334	Sila	2878	493	4,2	5,3	A	1	Ja	Ja	Ja	Ja	Ja	Nei	Nei	Nei	Nei	Nei
18 Nord	RV	17	39	7,529	39	7,941	Kista	412	333	4,5	5,85	A	1	Ja	Nei	Ja	Ja	Ja	Nei	Nei	Nei	Nei	Nei
18 Nord	RV	17	39	10,119	39	13,351	Straumdal	3232	333	4,1	5,5	A	1	Ja	Ja	Ja	Ja	Ja	Nei	Nei	Nei	Nei	Nei
18 Nord	RV	17	43	12,888	43	20,512	Svarisen	7624	553	4,2	5	B	1	Nei	Ja	Ja	Ja	Ja	Ja	Ja	Ja	Nei	Nei
18 Nord	RV	17	43	20,819	43	22,757	Fykan	1938	553	4,1	5,5	A	1	Ja	Ja	Ja	Ja	Ja	Ja	Ja	Ja	Ja	Nei
18 Nord	RV	17	43	23,415	43	25,653	Glomfjord	2238	553	4	4,55	A	1	Ja	Ja	Ja	Ja	Ja	Ja	Ja	Ja	Nei	Nei
18 Nord	RV	17	45	1,043	45	4,159	Storvikskaret	3116	816	4,4	6	A	1	Ja	Ja	Ja	Ja	Ja	Ja	Ja	Ja	Nei	Nei
18 Nord	RV	17	46	2,288	46	2,538	Skauvoll	250	832	4,3	5,5	A	1	Ja	Nei	Ja	Ja	Ja	Nei	Nei	Nei	Nei	Nei
18 Nord	RV	17	46	3,218	46	4,204	Vindvik	986	832	4,2	5,5	A	1	Ja	Nei	Ja	Ja	Ja	Nei	Nei	Nei	Nei	Nei
18 Nord	RV	17	46	4,764	46	5,536	Sundsford	772	832	4,2	5,5	A	1	Ja	Nei	Ja	Ja	Ja	Nei	Nei	Nei	Nei	Nei
18 Nord	RV	17	48	9,728	48	9,988	Eivikhammaren	260	1157	4,9	5,7	A	1	Ja	Nei	Ja	Ja	Ja	Nei	Nei	Nei	Nei	Nei
18 Nord	RV	76	1	15,058	1	20,915	Tosen	5857	247	4,1	5,5	A	1	Ja	Ja	Ja	Ja	Ja	Ja	Ja	Ja	Ja	Nei
18 Nord	RV	76	2	0,866	2	0,934	Bjørnstokk	68	251	4,9	5	A	1	Ja	Nei	Ja	Ja	Nei	Nei	Nei	Nei	Nei	Nei

Fylke	Region	Veg	Nr	FHp	FKm	THp	TKm	Nvn	Len	ADT	korrf	Høy	Brd	Klasse	Tub	Sykkel	Ventilasjon	Lys	Nød-telefon	Brann-slokkere	Rød vek.bl	Bom	Radio
18	Nord	RV	76	2	11,135	2	11,314	Degslot	179	251	4,7	6,75	A	1	Ja	Nei	Nei	Ja	Nei	Nei	Nei	Nei	Nei
18	Nord	RV	78	1	3,071	1	4,198	Hjartås	1127	3841	4,2	5,6	A	1	Ja	Nei	Nei	Ja	Nei	Ja	Nei	Nei	Nei
18	Nord	RV	78	1	7,809	1	7,966	Lindset	157	3841	5	5,7	A	1	Ja	Nei	Nei	Ja	Nei	Nei	Nei	Nei	Nei
18	Nord	RV	78	1	9,197	1	9,291	Holand	94	3841	4,8	5,7	A	1	Ja	Nei	Nei	Ja	Nei	Nei	Nei	Nei	Nei
18	Nord	RV	78	2	8,853	2	9,324	Korsneset	471	1204	4	4,05	A	1	Ja	Nei	Nei	Ja	Nei	Ja	Nei	Nei	Nei
18	Nord	RV	78	2	11,792	2	12,026	Grøfsvika	234	1204	4,2	5,45	A	1	Ja	Nei	Nei	Ja	Nei	Nei	Nei	Nei	Nei
18	Nord	RV	78	2	14,04	2	14,81	Søttaren	770	1204	3,9	4,05	A	1	Ja	Nei	Nei	Ja	Nei	Ja	Nei	Nei	Nei
18	Nord	RV	78	2	19,129	2	19,351	Finnvika	222	1000	4,2	5,45	A	1	Ja	Nei	Nei	Ja	Nei	Nei	Nei	Nei	Nei
18	Nord	RV	78	50	0,038	50	0,418	Kamsbekken	380	200	4,7	5,2	A	1	Ja	Nei	Nei	Nei	Nei	Nei	Nei	Ja	Nei
18	Nord	RV	801	1	0,216	1	0,421	Kollstraumen	205	290	4,2	5,3	A	1	Ja	Nei	Nei	Ja	Nei	Ja	Nei	Nei	Nei
18	Nord	RV	812	4	3,452	4	3,611	Engelhammeren	159	669	4,1	5,1	A	1	Ja	Nei	Nei	Ja	Nei	Nei	Nei	Nei	Nei
18	Nord	RV	812	4	15,155	4	15,629	Sandkollen	474	597	3,9	5,35	A	1	Ja	Nei	Nei	Ja	Nei	Nei	Nei	Nei	Nei
18	Nord	RV	813	1	7,781	1	8,259	Reinhornheia	478	472	4	4,9	A	1	Ja	Nei	Nei	Ja	Nei	Nei	Nei	Nei	Nei
18	Nord	RV	820	3	9,865	3	11,49	Ryggedalen	1625	1208	4,1	5,25	A	1	Ja	Nei	Nei	Ja	Ja	Ja	Ja	Nei	Nei
18	Nord	RV	822	1	8,786	1	10,25	Brokløysa	1464	553	4	4,75	A	1	Ja	Nei	Nei	Ja	Nei	Nei	Nei	Nei	Nei
18	Nord	RV	827	5	0,534	5	1,318	Kjøpsvik	784	650	4,7	6	A	1	Ja	Nei	Nei	Ja	Ja	Ja	Nei	Nei	Nei
18	Nord	RV	827	6	4,526	6	8,132	Brattli	3606	326	4,6	5,5	A	1	Ja	Nei	Nei	Ja	Ja	Ja	Nei	Nei	Nei
18	Nord	RV	827	6	10,21	6	11,19	Nipvik	980	326	4,6	5,5	A	1	Ja	Nei	Nei	Ja	Ja	Ja	Nei	Nei	Nei
18	Nord	RV	827	6	11,672	6	12,235	Tømmerås	563	326	4,7	5,55	A	1	Ja	Nei	Nei	Ja	Ja	Ja	Nei	Nei	Nei
18	Nord	RV	827	6	15,829	6	18,588	Stetind	2759	326	4,2	5,5	A	1	Ja	Nei	Nei	Ja	Ja	Ja	Nei	Nei	Nei
18	Nord	RV	827	6	19,225	6	20,845	Efjord	1620	326	4,5	5,5	A	1	Ja	Nei	Nei	Ja	Ja	Ja	Nei	Nei	Nei
18	Nord	RV	830	1	6,31	1	9,121	Grønnifjell	2811	2115	3,8	5,1	A	1	Ja	Nei	Nei	Ja	Nei	Nei	Nei	Nei	Nei
18	Nord	RV	830	1	9,619	1	12,049	Hårskollen	2430	2115	3,3	5	A	1	Ja	Nei	Nei	Ja	Nei	Nei	Nei	Nei	Nei
18	Nord	RV	830	1	12,501	1	15,331	Sjønståfjell	2830	2115	3,5	5	A	1	Ja	Nei	Nei	Ja	Nei	Nei	Nei	Nei	Nei
18	Nord	RV	830	1	19,559	1	20,127	Stokkviknaken	568	2115	3,8	4,8	A	1	Ja	Nei	Nei	Ja	Nei	Nei	Nei	Nei	Nei
18	Nord	RV	835	1	1,342	1	9,421	Steigen	8079	219	4,2	6,5	B	1	Ja	Nei	Nei	Ja	Ja	Ja	Ja	Nei	Nei
19	Nord	EV	6	16	6,16	16	6,685	Larsberg	525	740	4,9	5,6	A	1	Ja	Nei	Nei	Ja	Nei	Ja	Ja	Ja	Nei
19	Nord	EV	6	17	5,833	17	8,119	Skardals	2286	750	4,6	8,5	B	1	Nei	Nei	Nei	Ja	Ja	Ja	Ja	Ja	Ja
19	Nord	EV	6	17	9,287	17	12,533	Isfjell	3246	750	4,6	8,5	B	1	Nei	Nei	Nei	Ja	Ja	Ja	Ja	Ja	Ja
19	Nord	EV	8	7	3,007	7	6,507	Tromsøysund	3500	9360	4,6	6	D	2	Nei	Nei	Nei	Ja	Ja	Ja	Ja	Ja	Ja
19	Nord	RV	83	2	3,683	2	4,088	Mølhasen	405	4120	4,5	6	A	1	Ja	Nei	Nei	Ja	Nei	Nei	Nei	Nei	Nei
19	Nord	RV	83	3	1,317	3	1,433	Lokket	116	16000	4,7	6,5	A	1	Ja	Nei	Nei	Ja	Nei	Nei	Nei	Nei	Nei
19	Nord	RV	86	13	5,926	13	5,961	Hamn	35	190	5	3	A	1	Ja	Nei	Nei	Nei	Nei	Nei	Nei	Nei	Nei
19	Nord	RV	825	2	8,467	2	8,72	Skarvberg	253	450	4,7	6	A	1	Ja	Nei	Nei	Nei	Nei	Nei	Nei	Nei	Nei
19	Nord	RV	848	1	14,707	1	14,82	Svarthammeren	113	250	4,6	6	A	1	Ja	Nei	Nei	Nei	Nei	Nei	Nei	Nei	Nei
19	Nord	RV	848	4	0,047	4	3,465	Ibestad	3418	300	4,5	6	A	1	Nei	Nei	Nei	Ja	Ja	Ja	Ja	Ja	Nei
19	Nord	RV	862	1	2,53	1	4,832	Brevik/Sentrumstangenten	3899	6372	4,5	6,5	D	1	Nei	Nei	Nei	Ja	Ja	Ja	Nei	Ja	Ja
19	Nord	RV	862	1	8,409	1	8,522	Flyplass	113	15000	4,8	7	D	1	Ja	Nei	Nei	Ja	Nei	Nei	Nei	Nei	Nei
19	Nord	RV	862	4	29,689	4	30,304	Sandneshamn	615	800	4,4	5	A	1	Ja	Nei	Nei	Ja	Nei	Ja	Nei	Nei	Nei
19	Nord	RV	862	8	16,067	8	16,995	Breitind	928	250	4,2	3	A	1	Ja	Nei	Nei	Ja	Nei	Ja	Nei	Nei	Nei
19	Nord	RV	862	8	17,82	8	18,136	Svarfholla	316	250	4,2	3	A	1	Ja	Nei	Nei	Ja	Nei	Nei	Nei	Nei	Nei
19	Nord	RV	862	8	18,235	8	18,36	Svartholla rasoverbygg	125	250	4,6	0	A	1	Ja	Nei	Nei	Nei	Nei	Nei	Nei	Nei	Nei
19	Nord	RV	862	8	19,925	8	20,285	Bratthøsten	360	250	4,2	3	A	1	Ja	Nei	Nei	Nei	Nei	Nei	Nei	Nei	Nei
19	Nord	RV	862	8	23,05	8	23,105	Ølervika rasoverbygg	55	250	4,6	6	A	1	Ja	Nei	Nei	Nei	Nei	Nei	Nei	Nei	Nei
19	Nord	RV	862	9	0,235	9	2,383	Geitskar	2148	150	4,6	6	A	1	Nei	Nei	Nei	Ja	Ja	Ja	Ja	Ja	Ja
19	Nord	RV	862	9	11,463	9	12,752	Steinfjord	1289	100	4,2	3	A	1	Ja	Nei	Nei	Ja	Nei	Ja	Nei	Nei	Nei

Fylke	Region	Veg	Nr	FHp	FKm	THp	TKm	Nvn	Len	ADT	korr	Høy	Brd	Klasse	Tub	Sykkel	Ventilasjon	Lys	Nød- telefon	Brann- stokkere	Rød vek.bi	Bom	Radio
19	Nord	RV	862	9	23,05	9	24,95	Skaland	1900	300	4,3	4,5	A	4,5	1	Ja	Nei	Ja	Nei	Ja	Ja	Nei	Nei
19	Nord	RV	863	1	16,37	1	18,03	Kvalsund	1661	500	4,1	6	A	6	1	Ja	Ja	Ja	Ja	Ja	Ja	Ja	Nei
19	Nord	RV	866	1	16,805	1	18,931	Maurisund	2126	600	4,5	5,96	A	5,96	1	Ja	Ja	Ja	Ja	Ja	Nei	Ja	Nei
19	Nord	RV	866	2	0,216	2	1,943	Kågen	1727	690	4,3	5,96	A	5,96	1	Ja	Nei	Ja	Ja	Ja	Nei	Ja	Nei
19	Nord	RV	868	3	0,589	3	3,895	Pollifjellet	3306	500	4	3	A	3	1	Nei	Nei	Ja	Ja	Ja	Ja	Ja	Nei
20	Nord	EV	69	3	12,285	3	15,215	Skarvberget	2930	340	4	4,7	A	4,7	1	Ja	Ja	Ja	Ja	Ja	Ja	Nei	Nei
20	Nord	EV	69	3	22,245	3	22,744	Sortvik	499	340	4,5	6	A	6	1	Ja	Nei	Ja	Nei	Nei	Nei	Nei	Nei
20	Nord	EV	69	4	29,43	4	35,3	Nordkapp	6670	320	4,5	8	A	8	1	Ja	Ja	Ja	Ja	Ja	Ja	Ja	Ja
20	Nord	EV	69	5	3,243	5	3,446	Sarnes	203	320	4,5	8	A	8	1	Ja	Nei	Nei	Nei	Nei	Nei	Nei	Nei
20	Nord	EV	69	5	8,97	5	13,41	Hornningsvåg	4440	500	4,5	8,5	A	8,5	1	Ja	Ja	Ja	Ja	Ja	Ja	Nei	Nei
20	Nord	EV	75	9	0,565	9	3,46	Vardø	2895	1000	4,5	6,5	A	6,5	1	Ja	Ja	Ja	Ja	Ja	Ja	Nei	Nei
20	Nord	RV	94	3	1,612	3	3,91	Stallogargo	2298	1050	4,5	6,5	A	6,5	1	Ja	Nei	Ja	Ja	Ja	Ja	Nei	Ja
20	Nord	RV	882	60	0,07	60	4,362	Øksfjord	4292	200	4,4	3	A	3	1	Ja	Ja	Ja	Ja	Ja	Ja	Nei	Nei
20	Nord	RV	883	2	23,06	2	25,81	Storfjell	2750	200	4,5	6	A	6	1	Ja	Nei	Ja	Nei	Ja	Ja	Nei	Nei
20	Nord	RV	890	4	10,632	4	10,72	Normanset	88	150	4,5	6,5	A	6,5	1	Ja	Nei	Nei	Nei	Nei	Nei	Nei	Nei

Fylke	Region	Veg	FHp	FKm	THp	TKm	Nvn	Len	ADT	Høy	Brd	Klasse	Tub	Sykkel	Ventilasjon	Lys	Nød- telefon	Brann- stokkere	Rød vek.bl	Bom	Radio
2	Øst	FV 165	1	0,87	1	0,978	Ringstadbekk	109	12495	4,6	0		1	Nei	Nei	Ja	Nei	Nei	Nei	Nei	Nei
2	Øst	FV 166	2	0,017	2	0,26	Strandve	243	9237	4,9	0 B		1	Ja	Nei	Ja	Ja	Ja	Ja	Nei	Nei
2	Øst	FV 174	1	0,407	1	0,644	Vest	237	1404	4,5	0 D		3	Ja	Nei	Ja	Ja	Ja	Ja	Nei	Nei
5	Øst	FV 319	5	3,692	5	3,743	Kvitfjell	51	397	4,6	0 A		1	Ja	Nei	Nei	Nei	Nei	Nei	Nei	Nei
5	Øst	FV 361	1	3,847	1	4,037	Hafjell	190	591	4,3	0 A		1	Ja	Nei	Nei	Nei	Nei	Nei	Nei	Nei
6	Øst	FV 156	2	5,4	2	5,5	Åsa 1	100	448	4,2	5,3		1	Ja	Nei	Ja	Nei	Nei	Nei	Nei	Nei
6	Øst	FV 156	2	6,5	2	6,6	Åsa 2	100	448	4	5,6		1	Ja	Nei	Ja	Nei	Nei	Nei	Nei	Nei
8	Sør	FV 106	1	16,208	1	16,443	Omnes	235	635	4,9	0		1	Ja	Nei	Nei	Nei	Nei	Nei	Nei	Nei
8	Sør	FV 304	2	11,552	2	11,751	Frjågesund	199	212	3,9	0		1	Ja	Nei	Nei	Nei	Nei	Nei	Nei	Nei
9	Sør	FV 71	1	0,415	1	0,495	Eggdalen	80	1179	4,6	6,9		1	Ja	Nei	Nei	Nei	Nei	Nei	Nei	Nei
9	Sør	FV 304	2	16,343	2	16,558	Gleiteskaret	215	107	4,2	4,7		1	Ja	Nei	Nei	Nei	Nei	Nei	Nei	Nei
9	Sør	FV 323	1	11,642	1	12,022	Heddneset	380	118	4,4	4,7 A		1	Ja	Nei	Nei	Nei	Nei	Nei	Nei	Nei
10	Sør	FV 57	2	7,919	2	8,126	NOMELAND	207	180	4,2	3,7		1	Ja	Nei	Nei	Nei	Nei	Nei	Nei	Nei
10	Sør	FV 57	2	10,614	2	10,643	SKÅRLAND	29	180	4,3	3,7		1	Ja	Nei	Nei	Nei	Nei	Nei	Nei	Nei
10	Sør	FV 75	1	0,298	1	0,498	Støleheia	200	2000	4,7	6		1	Ja	Nei	Nei	Nei	Nei	Nei	Nei	Nei
11	Vest	FV 1	1	10,23	1	10,48	Myrdal	250	320	3,5	3,1 A		1	Ja	Nei	Nei	Nei	Nei	Nei	Nei	Nei
11	Vest	FV 40	1	1,765	1	1,85	Rekeford	85	200	3,7	5,4 A		1	Ja	Nei	Nei	Nei	Nei	Nei	Nei	Nei
11	Vest	FV 117	1	4,895	1	5,229	Torrimsfjell	334	160	4,6	7 A		1	Ja	Nei	Nei	Nei	Nei	Nei	Nei	Nei
11	Vest	FV 117	1	5,947	1	6,376	Raugeli	429	160	4,6	6 A		1	Ja	Nei	Ja	Nei	Nei	Nei	Nei	Nei
11	Vest	FV 117	1	6,952	1	8,625	Furell	1673	160	4,5	6 A		1	Ja	Nei	Ja	Nei	Nei	Nei	Nei	Nei
11	Vest	FV 117	1	12,896	1	14,295	Ørsdalsn	1399	160	3,5	5 A		1	Ja	Nei	Nei	Nei	Nei	Nei	Nei	Nei
11	Vest	FV 281	1	0,521	1	4,333	Fråford	3812	300	4,5	7 A		1	Ja	Nei	Ja	Nei	Nei	Nei	Nei	Nei
11	Vest	FV 427	1	0,345	1	1,805	Storhaug	1260	300	4,5	7 D		1	Ja	Ja	Ja	Ja	Ja	Nei	Auf	Ja
11	Vest	FV 427	1	2,254	1	2,325	Kulvert Verksallmen,	71	7100	4,6	10 C		1	Ja	Nei	Ja	Nei	Nei	Nei	Nei	Nei
11	Vest	FV 435	1	0,05	1	0,21	Bybru	160	16000	4,5	9 E		1	Ja	Nei	Ja	Nei	Nei	Nei	Nei	Nei
11	Vest	FV 435	1	5,668	1	5,7	Skete	32	2300	4,8	7 B		1	Ja	Nei	Nei	Nei	Nei	Nei	Nei	Nei
11	Vest	FV 496	1	4,775	1	4,895	Vika	120	350	3,5	2,85 A		1	Ja	Nei	Nei	Nei	Nei	Nei	Nei	Nei
11	Vest	FV 500	1	1,945	1	3,048		2	1103	500	4	3 A		1	Ja	Nei	Nei	Nei	Nei	Nei	Nei
11	Vest	FV 632	1	2,28	1	3,335	Sildafjell	1055	150	4,5	5 A		1	Ja	Nei	Ja	Nei	Nei	Nei	Nei	Nei
11	Vest	FV 632	2	15,23	2	15,255	Nærneimskleiv	25	150	4,4	5 A		1	Ja	Nei	Nei	Nei	Nei	Nei	Nei	Nei
11	Vest	FV 660	2	4,525	2	4,885	Fossane	360	200	4,3	5,6 A		1	Ja	Nei	Nei	Nei	Nei	Nei	Nei	Nei
11	Vest	FV 681	1	15,864	1	15,933	Tveita	69	170	3,9	4,5 A		1	Ja	Nei	Nei	Nei	Nei	Nei	Nei	Nei
11	Vest	FV 686	1	7,145	1	7,573	Økstra	428	350	3,8	5 A		1	Ja	Nei	Nei	Nei	Nei	Nei	Nei	Nei
11	Vest	FV 686	1	14,264	1	14,86	Landsnes	596	350	4,5	0		1	Ja	Nei	Nei	Nei	Nei	Nei	Nei	Nei
11	Vest	FV 686	1	15,426	1	15,803	Ytre Sandvik	377	350	4,5	0		1	Ja	Nei	Nei	Nei	Nei	Nei	Nei	Nei
11	Vest	FV 686	1	15,916	1	16,052	Indre Sandvik	136	350	4,5	0		1	Ja	Nei	Nei	Nei	Nei	Nei	Nei	Nei
11	Vest	FV 691	1	1,959	1	2,419	Kilen	460	300	3,7	3 A		1	Ja	Nei	Ja	Nei	Nei	Nei	Nei	Nei
11	Vest	FV 691	1	6,949	1	7,395	Flossåna	446	300	3,7	4 A		1	Ja	Nei	Nei	Nei	Nei	Nei	Nei	Nei
11	Vest	FV 691	1	8,568	1	8,884	Baksmett	316	300	3,7	4 A		1	Ja	Nei	Nei	Nei	Nei	Nei	Nei	Nei
11	Vest	FV 772	1	0,468	1	0,493	Trodliaskar	25	1350	4,6	5 A		1	Ja	Nei	Nei	Nei	Nei	Nei	Nei	Nei
12	Vest	FV 22	1	1,189	1	1,27	Klubstraumen	81	100	3,7	3,5 A		1	Ja	Nei	Nei	Nei	Nei	Nei	Nei	Nei
12	Vest	FV 40	3	0,937	3	1,113	Sundal	176	190	4,3	5 A		1	Ja	Nei	Nei	Nei	Nei	Nei	Nei	Nei
12	Vest	FV 40	3	1,153	3	1,178	Nøddal	25	190	3,9	5,5 A		1	Ja	Nei	Nei	Nei	Nei	Nei	Nei	Nei
12	Vest	FV 40	3	1,252	3	1,317	Krabbanes	65	190	3,3	5,3 A		1	Ja	Nei	Nei	Nei	Nei	Nei	Nei	Nei
12	Vest	FV 40	3	2,823	3	2,867	Baugste	44	190	3,7	5,2 A		1	Ja	Nei	Nei	Nei	Nei	Nei	Nei	Nei

Fylke	Region	Veg	FHp	FKm	THp	TKm	Mvn	Len	ADT	Høy	Brd	Klasse	Tub	Sykkel	Ventilasjon	Lys	Nød-telefon	Brann-slokkere	Rød vek.bl	Bom	Radio
12	Vest	FV 40	3	10,83	3	10,885	Alsaker	55	190	3,7	4,8	A	1	Ja	Nei	Nei	Nei	Nei	Nei	Nei	Nei
12	Vest	FV 51	3	6,878	3	7,525	Nordreipollen	647	200	3,9	4,5	A	1	Ja	Nei	Nei	Nei	Nei	Nei	Nei	Nei
12	Vest	FV 83	2	2,248	2	2,356	Evetstvik	108	240	3,8	4	A	1	Ja	Nei	Nei	Nei	Nei	Nei	Nei	Nei
12	Vest	FV 121	1	7,213	1	7,273	Baldersheim	60	490	4,6	5	A	1	Ja	Nei	Nei	Nei	Nei	Nei	Nei	Nei
12	Vest	FV 121	2	0,466	2	0,533	Tveit	67	490	4,3	5	A	1	Ja	Nei	Nei	Nei	Nei	Nei	Nei	Nei
12	Vest	FV 121	2	2,565	2	3,026	Hovda	461	120	4,2	5,5	A	1	Ja	Nei	Nei	Nei	Nei	Nei	Nei	Nei
12	Vest	FV 121	2	3,714	2	4,1	Skår	386	120	4,2	5,3	A	1	Ja	Nei	Nei	Nei	Nei	Nei	Nei	Nei
12	Vest	FV 121	3	3,08	3	3,705	Vetelehovda	625	120	4,4	6	A	1	Ja	Nei	Nei	Nei	Nei	Nei	Nei	Nei
12	Vest	FV 131	1	0,113	1	0,179	Høyvik	68	245	3,6	4	A	1	Ja	Nei	Nei	Nei	Nei	Nei	Nei	Nei
12	Vest	FV 136	1	2,492	1	2,516	Haga	24	900	4	4,5	A	1	Ja	Nei	Nei	Nei	Nei	Nei	Nei	Nei
12	Vest	FV 191	1	1,305	1	1,344	Lyngebø	39	1300	5,6	6	A	1	Ja	Nei	Nei	Nei	Nei	Nei	Nei	Nei
12	Vest	FV 207	1	0,241	1	1,333	Blorøy	2012	570	4,5	6	A	1	Nei	Ja	Ja	Ja	Ja	Ja	Man	Ja
12	Vest	FV 240	1	6,598	1	6,712	Toppe	114	2900	3,9	6	A	1	Ja	Nei	Ja	Nei	Nei	Nei	Nei	Nei
12	Vest	FV 300	1	6,333	1	7,174	Ljorskreo	841	180	4,8	4	A	1	Ja	Nei	Nei	Nei	Nei	Nei	Nei	Nei
12	Vest	FV 300	1	7,249	1	7,356	Ryggenes	107	180	4	3	A	1	Ja	Nei	Nei	Nei	Nei	Nei	Nei	Nei
12	Vest	FV 302	1	0,894	1	1,497	Djønno	603	112	3,9	4,5	A	1	Ja	Nei	Nei	Nei	Nei	Nei	Nei	Nei
12	Vest	FV 314	1	2,401	1	2,448	Liland	47	360	3,5	5	A	1	Ja	Nei	Nei	Nei	Nei	Nei	Nei	Nei
12	Vest	FV 314	1	7,84	1	7,986	Narheim	146	58	4	4,5	A	1	Ja	Nei	Nei	Nei	Nei	Nei	Nei	Nei
12	Vest	FV 314	5	1,37	5	1,557	Storefossen	187	235	3,7	3,4	A	1	Ja	Nei	Nei	Nei	Nei	Nei	Nei	Nei
12	Vest	FV 314	5	3,879	5	4,005	Kvamsto	126	935	3,1	5,4	A	1	Ja	Nei	Ja	Nei	Nei	Nei	Nei	Nei
12	Vest	FV 360	1	3,201	1	3,338	Kvistli	137	500	3,9	4,6	A	1	Ja	Nei	Nei	Nei	Nei	Nei	Nei	Nei
12	Vest	FV 360	1	6,406	1	6,832	Struksen	426	400	3,3	4,5	A	1	Ja	Nei	Nei	Nei	Nei	Nei	Nei	Nei
12	Vest	FV 365	1	3,73	1	4,148	Eikeland	418	240	4,1	6	A	1	Ja	Nei	Nei	Nei	Nei	Nei	Nei	Nei
12	Vest	FV 379	2	1,666	2	1,822	Lauvik	156	200	4,5	6	A	1	Ja	Nei	Nei	Nei	Nei	Nei	Nei	Nei
12	Vest	FV 379	2	5,991	2	6,156	Eikemofooss	165	200	4,5	6	A	1	Ja	Nei	Nei	Nei	Nei	Nei	Nei	Nei
12	Vest	FV 383	1	1,753	1	2,304	Trysdal	55	160	4	3,9	A	1	Ja	Nei	Nei	Nei	Nei	Nei	Nei	Nei
12	Vest	FV 383	1	3,496	1	3,718	Tirnes	222	160	4	3,9	A	1	Ja	Nei	Nei	Nei	Nei	Nei	Nei	Nei
12	Vest	FV 404	3	1,333	3	1,412	Lygra	79	200	4,9	5,5	A	1	Ja	Nei	Nei	Nei	Nei	Nei	Nei	Nei
14	Vest	FV 1	1	0,96	1	1,498	Instefjord	538	350	4	4	B	1	Ja	Nei	Nei	Nei	Nei	Nei	Nei	Nei
14	Vest	FV 1	1	2,151	1	2,989	Haugland	838	350	4	4	B	1	Ja	Nei	Nei	Nei	Nei	Nei	Nei	Nei
14	Vest	FV 8	50	2,128	50	2,528	Ramborg	400	40	4,3	4		1	Ja	Nei	Ja	Nei	Nei	Nei	Nei	Nei
14	Vest	FV 91	1	3,289	1	3,429	Brattebakk	140	170	4,5	2,75		1	Ja	Nei	Nei	Nei	Nei	Nei	Nei	Nei
14	Vest	FV 92	1	12,419	1	12,722	Blombakk	303	80	4,5	3,5		1	Ja	Nei	Nei	Nei	Nei	Nei	Nei	Nei
14	Vest	FV 92	1	13,147	1	13,947	Dørefjell	800	80	4,5	3,5	A	1	Ja	Nei	Nei	Nei	Nei	Nei	Nei	Nei
14	Vest	FV 92	2	3,504	2	5,056	Bjordal	1552	140	4	3,3	A	1	Ja	Nei	Nei	Nei	Nei	Nei	Nei	Nei
14	Vest	FV 92	2	6,41	2	8,291	Sørreide	1881	140	4,2	4	A	1	Ja	Nei	Nei	Nei	Nei	Nei	Nei	Nei
14	Vest	FV 92	2	9,211	2	9,452	Vamråk	241	140	4,2	4		1	Ja	Nei	Nei	Nei	Nei	Nei	Nei	Nei
14	Vest	FV 92	7	8,254	7	9,118	Framfjord	864	160	4,4	4,4	A	1	Ja	Nei	Ja	Nei	Nei	Nei	Nei	Nei
14	Vest	FV 93	1	11,404	1	11,548	Klubben	144	75	4,2	3,4		1	Ja	Nei	Nei	Nei	Nei	Nei	Nei	Nei
14	Vest	FV 182	1	6,566	1	8,062	Rannaberg	1496	160	4,1	4	A	1	Ja	Nei	Nei	Nei	Nei	Nei	Nei	Nei
14	Vest	FV 182	1	9,317	1	9,399	Yste Jarva	82	160	4,5	6		1	Ja	Nei	Nei	Nei	Nei	Nei	Nei	Nei
14	Vest	FV 182	50	0,014	50	0,355	Tretteitungene	341	40	4,5	6		1	Ja	Nei	Ja	Nei	Nei	Nei	Man	Nei
14	Vest	FV 241	1	0,898	1	2,653	Bakka	1755	30	4,5	4	A	1	Ja	Nei	Nei	Ja	Ja	Ja	Nei	Nei
14	Vest	FV 243	4	1,987	4	2,107	Rauberg	120	350	4	5,4		1	Ja	Nei	Nei	Nei	Nei	Nei	Nei	Nei
14	Vest	FV 303	1	1,264	1	2,779	Seimsdal	1545	950	3,6	4,6	B	1	Ja	Nei	Ja	Ja	Nei	Nei	Nei	Nei

Fylke	Region	Veg	FHp	FKm	THp	Tkm	Nvn	Len	ADT	Høy	Brd	Klasse	Tub	Sykkel	Ventilasjon	Lys	Nød-telefon	Brann-slokkere	Rød vek.bl	Born	Radio
14	Vest	FV 331	1	1,998	1	2,295	Sørheim I (Kvita Skreda)	297	120	4	3,8				1	Ja	Nei	Nei	Nei	Nei	Nei
14	Vest	FV 331	1	4,047	1	4,925	Sørheim II (Galdane)	878	120	3,8	3,5	A			1	Ja	Nei	Nei	Nei	Nei	Nei
14	Vest	FV 331	1	18,102	1	19,457	Stokkanes	355	120	4,5	3,3				1	Ja	Nei	Nei	Nei	Nei	Nei
14	Vest	FV 337	1	15,577	1	16,087	Bergaskreda	510	150	4	4	A			1	Ja	Nei	Nei	Nei	Nei	Nei
14	Vest	FV 337	1	20,181	1	21,15	Stølnes	969	150	4	3,3	A			1	Ja	Nei	Nei	Nei	Nei	Nei
14	Vest	FV 337	1	24,47	1	24,64	Svori (Røyr)	170	150	4	3,3				1	Ja	Nei	Nei	Nei	Nei	Nei
14	Vest	FV 337	1	25,863	1	27,4	Merkeskreda	1537	150	3,9	3	A			1	Ja	Nei	Nei	Nei	Nei	Nei
14	Vest	FV 364	3	5,3	3	5,39	Gjerdvik	90	100	4	3,4				1	Ja	Nei	Nei	Nei	Nei	Nei
14	Vest	FV 483	1	5,39	1	6,273	Storesva	883	250	4,6	5	A			1	Ja	Nei	Nei	Nei	Nei	Nei
14	Vest	FV 541	1	6,508	1	6,576	Svardal	68	120	3,7	2,8				1	Ja	Nei	Nei	Nei	Nei	Nei
14	Vest	FV 572	1	0,415	1	1,047	Sande	632	850	3,8	3,8	B			1	Ja	Nei	Nei	Nei	Nei	Nei
14	Vest	FV 573	1	5,515	1	5,941	Bornes	426	60	4,1	4				1	Ja	Nei	Nei	Nei	Nei	Nei
14	Vest	FV 575	1	4,32	1	5,18	Berle	860	50	3,8	5,2	A			1	Ja	Nei	Nei	Nei	Nei	Nei
14	Vest	FV 662	1	14,724	1	14,788	Hannes	64	180	3,9	3,52				1	Ja	Nei	Nei	Nei	Nei	Nei
14	Vest	FV 691	1	3,006	1	3,126	Laksehammaren	120	110	4,5	3,5				1	Ja	Nei	Nei	Nei	Nei	Nei
14	Vest	FV 696	3	1,809	3	1,913	Kjørvik	104	100	3,8	4,61				1	Ja	Nei	Nei	Nei	Nei	Nei
14	Vest	FV 698	1	4,611	1	5,667	Eitråna	1056	100	4	5,02	A			1	Ja	Nei	Nei	Nei	Nei	Nei
14	Vest	FV 720	1	2,36	1	2,405	Helle	45	200	4,3	3,29				1	Ja	Nei	Nei	Nei	Nei	Nei
14	Vest	FV 722	1	2,373	1	3,409	Skibergfjellet	1036	100	4,3	3,29	A			1	Ja	Nei	Nei	Nei	Nei	Nei
14	Vest	FV 722	1	5,404	1	5,572	Bergane	168	100	3,9	3,82				1	Ja	Nei	Nei	Nei	Nei	Nei
14	Vest	FV 724	1	16,438	1	16,631	Svoragrova	193	300	4,4	5,45	A			1	Ja	Nei	Nei	Nei	Nei	Nei
15	Midt	FV 18	2	2,202	2	3,168	Sævik	968	450	3,5	6,7	A			1	Ja	Nei	Ja	Nei	Nei	Nei
15	Midt	FV 18	3	3,57	3	3,709	Goksfjør	139	450	4,3	3,6				1	Ja	Nei	Nei	Nei	Nei	Nei
15	Midt	FV 92	1	0,177	1	1,338	Fløre	1161	500	3,6	5,6	A			1	Ja	Nei	Ja	Nei	Nei	Nei
15	Midt	FV 92	1	5,763	1	11,04	Heggur	5277	350	3,4	6,9	A			1	Ja	Ja	Ja	Nei	Nei	Nei
15	Midt	FV 92	1	12,197	1	12,859	Skjegghammar	662	350	3	6,1	A			1	Ja	Nei	Ja	Nei	Nei	Nei
15	Midt	FV 127	1	0,299	1	0,341	Gjøte	42	250	4	4,2				1	Ja	Nei	Nei	Nei	Nei	Nei
15	Midt	FV 127	1	0,38	1	0,585	Aines	205	250	4	4,3				1	Ja	Nei	Nei	Nei	Nei	Nei
15	Midt	FV 137	1	0,27	1	0,422	Flyplass	152	800	4,5	6				1	Ja	Nei	Nei	Nei	Nei	Nei
15	Midt	FV 191	2	5,58	2	8,802	FV 191	3222	100	4,6	5				1	Ja	Nei	Nei	Nei	Nei	Nei
15	Midt	FV 191	2	16,988	2	17,71	Sandødd	722	200	4,5	5	A			1	Ja	Nei	Ja	Nei	Nei	Nei
15	Midt	FV 354	1	4,313	1	4,383	Gilderhammar	70	200	4,2	5,2				1	Ja	Nei	Nei	Nei	Nei	Nei
15	Midt	FV 354	1	9,475	1	9,736	Hegerberg	261	150	3,6	4,7				1	Ja	Nei	Nei	Nei	Nei	Nei
15	Midt	FV 354	1	9,995	1	10,07	Kavikhammar	75	150	3,3	4,4				1	Ja	Nei	Nei	Nei	Nei	Nei
15	Midt	FV 354	1	16,593	1	16,758	Leirvik	166	150	4	5,5				1	Ja	Nei	Nei	Nei	Nei	Nei
15	Midt	FV 359	1	1,033	1	1,184	Aur	15	800	4,6	5,8				1	Ja	Nei	Nei	Nei	Nei	Nei
16	Midt	FV 301	1	21,342	1	21,471	Berdal	129	439	4,7	5,7	A			1	Ja	Nei	Nei	Nei	Nei	Nei
16	Midt	FV 301	2	2,177	2	2,426	Norvika	249	439	4,5	6,7	A			1	Ja	Nei	Nei	Nei	Nei	Nei
16	Midt	FV 800	2	7,49	2	7,534	Pynten	44	900	4,6	6,9	A			1	Ja	Nei	Nei	Nei	Nei	Nei
17	Midt	FV 491	2	3,256	2	3,601	Kleivvik	345	130	4,6	4,8				1	Ja	Nei	Ja	Nei	Nei	Nei
17	Midt	FV 492	1	11,587	1	11,807	Uran	220	30	4,9	5,3				1	Ja	Nei	Nei	Nei	Nei	Nei
18	Nord	FV 1	1	10,844	1	11,291	Heima	447	367	4,3	4,6	A			1	Ja	Nei	Nei	Nei	Nei	Nei
18	Nord	FV 143	1	5,432	1	5,566	Rishatten	134	1469	4	6,5	A			1	Ja	Nei	Nei	Nei	Nei	Nei
18	Nord	FV 475	2	1,675	2	2,803	Novik	1128	106	3,9	3	A			1	Ja	Nei	Nei	Nei	Nei	Nei
18	Nord	FV 513	1	6,325	1	7,184	Svarven	859	420	4,3	4,7	A			1	Ja	Nei	Ja	Nei	Nei	Nei

Fylke	Region	Veg	FHp	FKm	THp	TKm	Nvrn	Len	ADT	Høy	Brd	Klasse	Sub	Sykkel	Ventilasjon	Lys	Nød-telefon	Brann-slokkere	Rød vek.bl	Bom	Radio
18	Nord	FV 514	1	1,632	1	2,347	Vassboin	715	105	3,8	3,8	3,8	A	1	Ja	Nei	Ja	Nei	Nei	Nei	Nei
18	Nord	FV 613	52	0,041	52	0,474	Eivain	433	150	4,6	5,5	A	1	Ja	Nei	Ja	Nei	Nei	Nei	Nei	Nei
18	Nord	FV 617	1	0,321	1	0,718	Nordfjord	397	126	4,3	3,5	A	1	Ja	Nei	Ja	Nei	Nei	Nei	Nei	Nei
18	Nord	FV 826	1	5,522	1	6,421	Utakleiv	899	154	4,5	3,4	A	1	Ja	Nei	Ja	Nei	Nei	Nei	Nei	Nei
18	Nord	FV 829	1	4,414	1	4,856	Tangstad	442	248	3,9	4,5	A	1	Ja	Nei	Ja	Nei	Nei	Nei	Nei	Nei
18	Nord	FV 829	1	7,315	1	7,955	Unstad	640	148	3,9	4	A	1	Ja	Nei	Ja	Nei	Nei	Nei	Nei	Nei
18	Nord	FV 976	1	40,576	1	40,677	Kleiva	101	159	4,5	5,1	A	1	Ja	Nei	Nei	Nei	Nei	Nei	Nei	Nei
19	Nord	FV 15	1	4,772	1	8,761	Toppen	3989	200	4,5	4	A	1	Ja	Nei	Ja	Nei	Ja	Nei	Nei	Nei
19	Nord	FV 58	1	4,98	1	5,749	Sørskaret	769	300	4,6	8		1	Nei	Nei	Ja	Ja	Nei	Aut	Ja	Ja
19	Nord	FV 211	1	5,59	1	6,77	Bjørøa	1180	400	4,2	3	A	1	Ja	Nei	Ja	Nei	Ja	Nei	Nei	Nei
19	Nord	FV 232	2	2,958	2	3,556	Kaperskaret	598	150	4,2	3	A	1	Ja	Nei	Nei	Nei	Ja	Nei	Nei	Nei
19	Nord	FV 232	2	17,042	2	17,637	Grunnfarnes	1517	125	4,6	3	A	1	Ja	Nei	Ja	Nei	Ja	Nei	Nei	Nei
19	Nord	FV 232	2	17,042	2	17,637	Grunnfarnes	595	125	4,2	3	A	1	Ja	Nei	Ja	Nei	Ja	Nei	Nei	Nei
19	Nord	FV 243	1	14,42	1	15,36	Sifjordskaret	940	50	4,5	3	A	1	Ja	Nei	Ja	Nei	Ja	Nei	Nei	Nei
19	Nord	FV 275	1	0,31	1	1,172	Ørnfjord	862	150	4,2	3	A	1	Ja	Nei	Ja	Nei	Ja	Nei	Nei	Nei
19	Nord	FV 275	1	1,487	1	3,771	Fjordgård	2284	150	4,2	3	A	1	Ja	Nei	Ja	Nei	Ja	Nei	Nei	Nei
19	Nord	FV 275	1	4,228	1	4,399	Fjordgård, rørtunn,	171	150	4,2	0	A	1	Ja	Nei	Nei	Nei	Nei	Nei	Nei	Nei
19	Nord	FV 277	1	4,918	1	5,68	Fjellsenden	762	100	4,2	3	A	1	Ja	Nei	Nei	Nei	Ja	Nei	Nei	Nei
19	Nord	FV 277	1	7,212	1	8,136	Riven	924	100	4,2	3	A	1	Ja	Nei	Nei	Nei	Ja	Nei	Nei	Nei
20	Nord	FV 102	1	9,81	1	9,92	Falkeberg	110	200	4	4		1	Ja	Nei	Nei	Nei	Nei	Nei	Nei	Nei